

Indicadores

Mercado secundário de debêntures

Ano VI • Nº 55 • Jan/18

A redução dos volumes de negociação em janeiro, principalmente entre participantes do mercado, pode induzir à percepção de liquidez mais restrita no segmento. O vetor principal desse movimento, no entanto, foi a menor incidência de operações pontuais com volumes expressivos. Essa análise é corroborada pela estabilidade relativa dos números de negócios.

Volume Negociado das Operações Registradas (R\$ milhões)						
Operações	ago-17	set-17	out-17	nov-17	dez-17	jan-18
Intra-grupo	515,7	825,2	541,2	672,3	2.714,2	598,2
Extra-grupo	3.831,6	3.467,2	5.616,6	5.174,7	4.954,8	3.703,9
Cliente	2.992,4	2.910,7	4.349,8	3.911,7	3.825,4	2.953,3
Mercado	839,3	556,5	1.266,8	1.262,9	1.129,5	750,6
Total	4.347,4	4.292,4	6.157,8	5.846,9	7.669,1	4.302,1

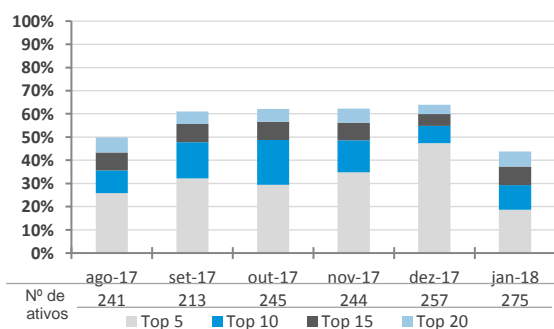
Número de Operações Registradas						
Operações	ago-17	set-17	out-17	nov-17	dez-17	jan-18
Intra-grupo	1.285	1.368	1.375	1.274	1.356	1.303
Extra-grupo	9.543	7.199	8.250	8.227	10.096	10.551
Cliente	8.474	5.978	7.107	7.217	8.791	9.361
Mercado	1.069	1.221	1.143	1.010	1.305	1.190
Total	10.828	8.567	9.625	9.501	11.452	11.854

Número de Séries Negociadas						
Operações (Média Diária)	ago-17	set-17	out-17	nov-17	dez-17	jan-18
Intra-grupo	28	36	34	31	32	27
Extra-grupo	73	71	72	71	76	79
Cliente	69	66	68	66	72	75
Mercado	26	31	28	26	29	29
Média Total*	76	73	73	71	78	80
Total de Séries	283	221	251	249	273	276

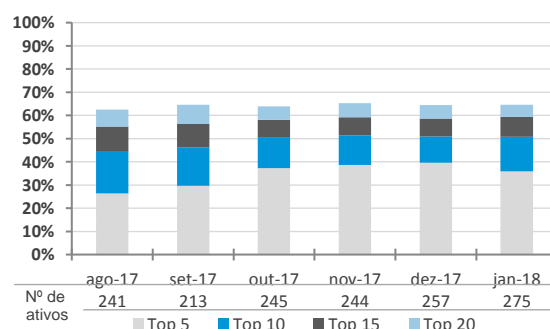
(*) Os ativos podem ser negociados em operações intra-grupo e extra-grupo simultaneamente

Concentração dos Ativos Mais Negociados (Operações extra-grupo)

Volume negociado

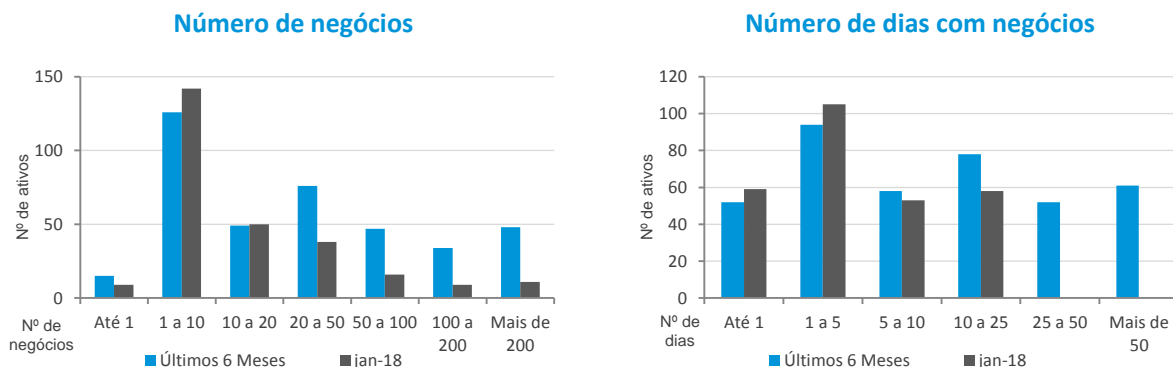


Número de operações

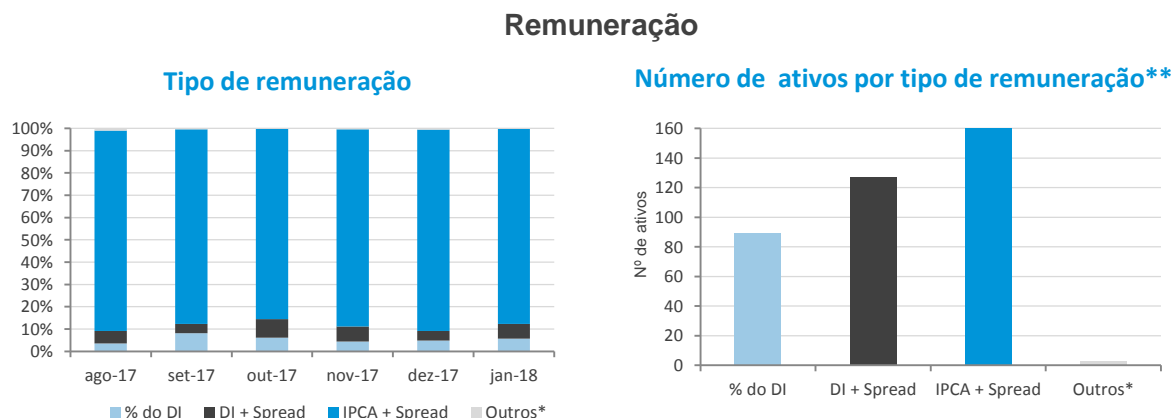


O mês de referência registrou três movimentos na mesma direção: menor participação dos papéis em IPCA no número de negócios (ainda que em patamar elevado), reversão da tendência de crescimento da participação de debêntures incentivadas relativamente ao número de operações e registro de maior número de ativos sem o benefício fiscal nas transações.

Frequência de Negócios (Operações extra-grupo)

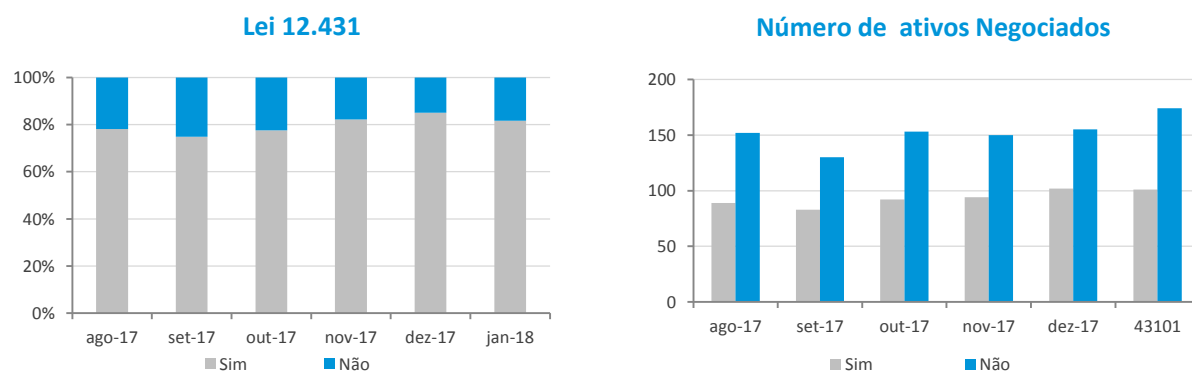


Característica das Operações - Distribuição do Número de Negócios (Operações extra-grupo)



(*) Engloba ativos prefixados, indexados ao IGP-M, DI-Futuro e TJ3 e Prefixado.
(**) Dados referentes ao período de agosto de 2017 a janeiro de 2018.

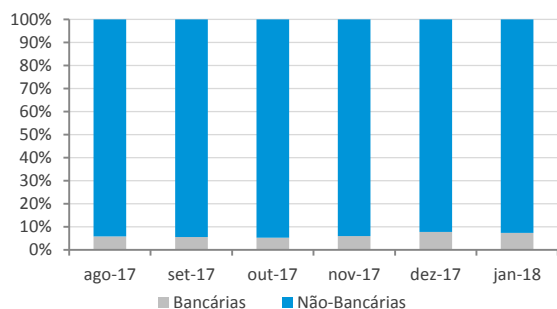
Debêntures Incentivadas*



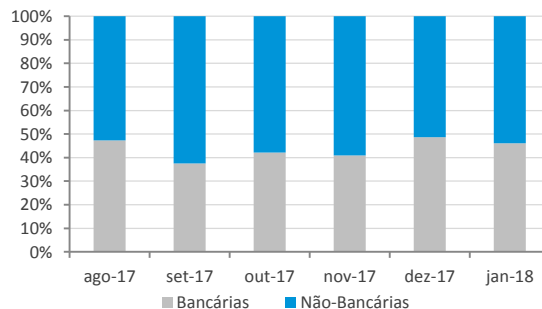
Embora tenha ocorrido uma reversão da tendência de crescimento, a atividade das instituições bancárias nas operações com debêntures manteve-se acima da média histórica, tanto nas operações com clientes quanto naquelas com participantes do mercado.

Perfil das Instituições Financeiras

Operações de participantes do Sistema REUNE com clientes extra-grupo



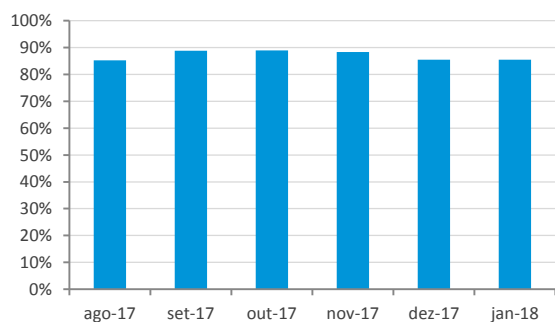
Operações entre participantes do Sistema REUNE



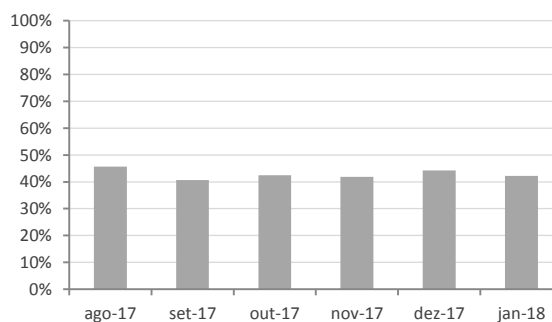
Observação: Instituições bancárias englobam bancos comerciais, bancos de investimento, bancos múltiplos e caixas. Já as não-bancárias englobam corretoras, distribuidoras e sociedades de arrendamento.

Concentração dos participantes - Cinco mais atuantes

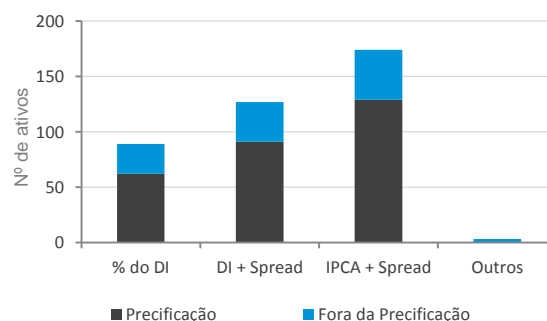
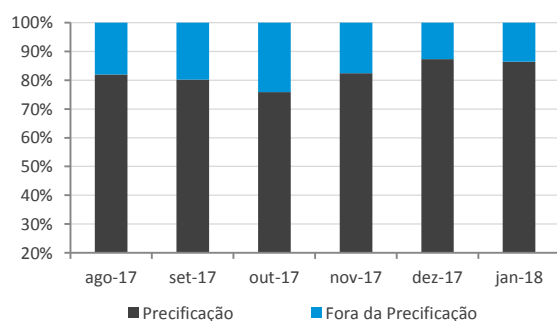
Operações de participantes do Sistema REUNE com clientes extra-grupo



Operações entre participantes do Sistema REUNE



Representatividade da Amostra de Precificação da ANBIMA



(*) Engloba ativos prefixados, indexados ao IGP-M, DI-Futuro e TJ3 e Prefixado.

O número de ativos selecionados pelos critérios de liquidez manteve-se elevado em janeiro. Como em dezembro de 2017, as séries incentivadas LIGHA3 e PETR25 foram os destaques com relação à liquidez.

Análise de Liquidez - Principais Indicadores - Jan-18

	Volume (R\$ milhões)		Nº de Operações		Dias com Negócios (21 d.u.)
PETR25	221,3	LIGHA3	1.613	LIGHA3	21
BCPS15	176,3	PETR25	689	PETR25	21
LIGHA3	105,2	SAIP11	563	SAIP11	21
SULM15	98,2	ENGI28	474	ENGI28	21
UNDA20	90,4	TCPA31	451	TCPA31	21
ECOV22	86,7	CXER12	445	CXER12	21
NATU27	84,9	NASX13	352	NASX13	21
CEBD11	77,2	ITGE13	325	ECOV22	21
NATU17	73,6	CTEL12	234	ANHB18	21
SBSP2B	71,8	ECOV22	218	SNTI23	21
CSRN17	68,7	ANHB18	212	ALGA26	21
BPAR16	61,7	ERSA17	188	ANHB16	21
ALGA26	56,9	VALE19	173	CMDT23	20
LAMEA1	53,4	TSLE11	167	VALE18	20
NCFP13	53,1	CMDT23	153	PETR15	20

Seleção dos Ativos Mais Líquidos

ago-17	set-17	out-17	nov-17	dez-17	jan-18
EXTZ11	CMDT23	TCPA31	LIGHA3	PETR25	LIGHA3
CMDT23	TCPA31	CMTR33	TCPA31	LIGHA3	PETR25
STEN23	ENGI28	PALF16	CSRN27	PETR35	ECOV22
TCPA31	CPLD12	ANHB18	ENGI49	CSRN27	CXER12
ENGI28	STEN23	ANHB16	PALF16	TCPA31	ENGI28
SAIP11	NCFP13	ITGE13	ECOV22	CSRN17	SAIP11
ANHB18	ITGE13	STEN23	ANHB18	ANHB18	NASX13
ALGA26	ANHB18	ENGI28	CMTR33	PETR15	NATU27
VALE29	VALE18	RIGE16	RIGE16	EXTZ11	ITGE13
BNDP36	ALGA26	ECOV22	ANHB15	ANHB15	CMDT23
VALE18	VALE19	BVMF11	TAE33	ANHB16	ALGA26
ANHB15	ECOV22	IVIA24	VALE18	CTEL12	ERSA17
VALE19	CMTR33	ERSA17	ANHB16	GASP15	CTEL12
ANHB16	MRVE29	ECOV12	TAE23	ECOV22	VALE19
STEN13	TSLE11	ENBR15	GASP23	CMTR33	CSRN17
CMTR33	ENGI25		BNDP36	VALE29	CPLD12
NRTB21	CTEE15		APAR16	TAES14	ANHB16
TAE23	TAE23			NCFP13	UNDA20
CMDT33	GASP23			TAE33	PETR15
NRTB11	SBESB7			LAMEA1	NATU36
TSLE11	RIGE18			GASP23	BNDP36
SBESB7				ECOV12	NATU17
TSAE22				BNDP36	TAES14
LAMEA1				CMTR15	PETR35
BRPR21				TBLE26	GASP23

► Foram considerados mais líquidos os ativos que obtiveram: média de R\$ 1 milhão negociado por dia; média de um negócio

Seleção de Ativos por buffer

ago-17	set-17	out-17	nov-17	dez-17	jan-18
CMDT23	CMDT23	CMDT23	TCPA31	TCPA31	LIGHA3
TCPA31	ANHB16	STEN23	ENGI28	CMTR33	TCPA31
ALGA26	TCPA31	TCPA31	STEN23	PALF16	CSRN27
BNDP36	BNDP36	ENGI28	ITGE13	ANHB18	ECOV22
ECOV22	STEN23	ANHB18	ANHB18	ANHB16	ANHB18
ANHB16	SAIP11	ALGA26	VALE18	RIGE16	CMTR33
STEN23	ANHB15	VALE18	ECOV22	ECOV22	ANHB15
SAIP11	ECOV22	VALE19	CMTR33	ECOV12	TAE33
ANHB15	ALGA26	ANHB16	TAE23	LIGHA3	ANHB16
TSLE11	TSLE11	CMTR33	GASP23	CSRN27	GASP23
BRPR21	BRPR21	TAE23	PALF16	ANHB15	BNDP36
SBESB7	SBESB7	TSLE11	ANHB16	TAE33	PETR25
	ENGI28	SBESB7	RIGE16	GASP23	PETR35
	ANHB18	ITGE13		BNDP36	CSRN17
	VALE18	ECOV22			PETR15
	VALE19				CTEL12
	CMTR33				TAES14
	TAE23				

Representatividade dos Ativos Mais Líquidos

Volume	12,8%	15,2%	9,2%	16,9%	10,2%	21,0%
Nº Negócios	32,0%	45,1%	43,8%	22,6%	35,2%	37,9%

► São selecionados os ativos que nos últimos três meses entraram na seleção de ativos mais líquidos em, pelo menos, dois meses.

Continua na próxima página »

Continuação da página anterior.

Características dos Ativos Mais Líquidos

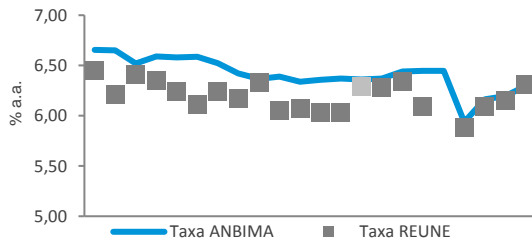
Código do Ativo	Rating	Instr. CVM/ Lei 12.431	Duration ** (em Anos)	Indexador	Emissão (R\$ Mi)	Ramo de Atividade
ANHB15	AA	400 / Sim	0,7	IPCA + Spread	450	Transporte e Logística
ANHB16	AAA	400 / Sim	1,6	IPCA + Spread	545	Transporte e Logística
ANHB18 (*)	AA	400 / Sim	3,9	IPCA + Spread	717	Transporte e Logística
BNDP36	AA	400 / Não	1,2	IPCA + Spread	1.289	Empr. e Part.
CMTR33	BB	400 / Não	2,7	IPCA + Spread	670	Energia Elétrica
CSRN17	N/D	400 / Sim	4,3	IPCA + Spread	271	Energia Elétrica
CSRN27	N/D	400 / Sim	5,8	IPCA + Spread	99	Energia Elétrica
CTEL12	AA	476 / Sim	4,0	IPCA + Spread	220	TI e Telecomunicações
ECOV12	AA	400 / Sim	1,6	IPCA + Spread	200	Transporte e Logística
ECOV22	AA	400 / Sim	4,6	IPCA + Spread	681	Transporte e Logística
ENGI28	AA	476 / Sim	5,4	IPCA + Spread	177	Energia Elétrica
GASP23	AA	400 / Sim	0,6	IPCA + Spread	269	Petróleo e Gás
ITGE13 (*)	AA	476 / Sim	N/D	IPCA + Spread	112	Energia Elétrica
LIGHA3	A	400 / Sim	4,1	IPCA + Spread	459	Energia Elétrica
PALF16 (*)	AAA	476 / Não	N/D	DI + Spread	660	Energia Elétrica
PETR15 (*)	AA	476 / Sim	4,1	IPCA + Spread	301	Petróleo e Gás
PETR25 (*)	AA	476 / Sim	5,6	IPCA + Spread	1.090	Petróleo e Gás
PETR35 (*)	AA	476 / Sim	3,7	% do DI	3.346	Petróleo e Gás
RIGE16 (*)	AAA	476 / Não	1,4	DI + Spread	500	Energia Elétrica
STEN23	CC	400 / Sim	N/D	IPCA + Spread	500	Energia Elétrica
TAE23	AA	400 / Não	1,6	IPCA + Spread	793	Energia Elétrica
TAE33	AA	400 / Não	4,6	IPCA + Spread	702	Energia Elétrica
TAES14	AAA	400 / Sim	5,4	IPCA + Spread	255	Energia Elétrica

Análise de Negócios - Jan/18 (Operações extra-grupo)

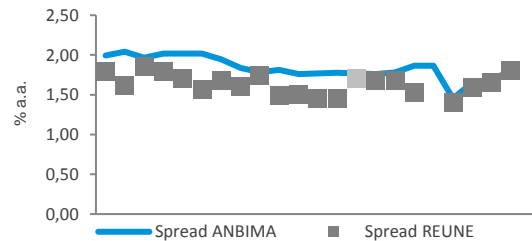
► As séries relacionadas aos dados do REUNE estão divididos em dois grupos. Os pontos mais claros correspondem aos negócios da faixa "Até 1 MM" e os demais correspondem aos dados das faixas superiores.

LIGHA3 - IPCA + Spread

Análise das Taxas

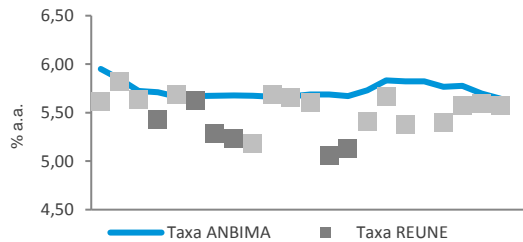


Análise dos Spreads

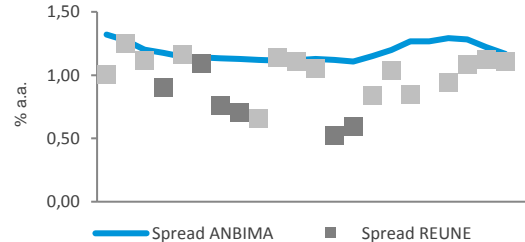


TCPA31 - IPCA + Spread

Análise das Taxas

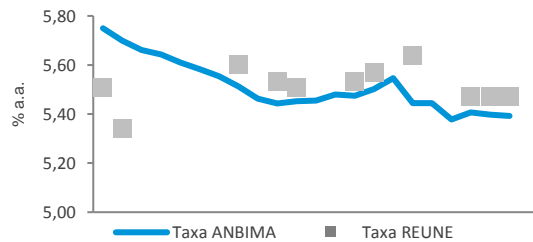


Análise dos Spreads

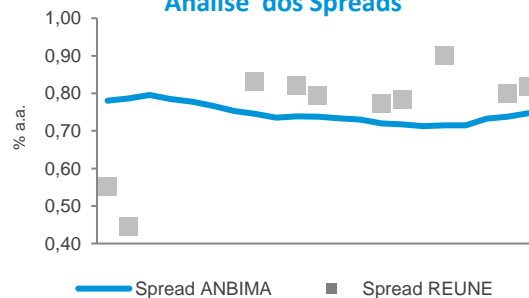


CSR27 - IPCA + Spread

Análise das Taxas

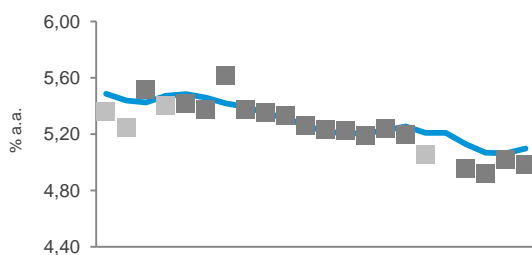


Análise dos Spreads

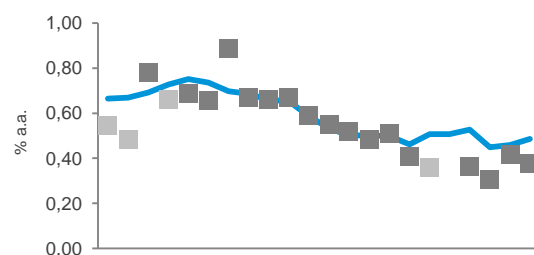


ECOV22 - IPCA + Spread

Análise das Taxas



Análise dos Spreads



O que é o Sistema REUNE ANBIMA

O Sistema REUNE é uma plataforma de registro das negociações realizadas no mercado secundário de debêntures, antes que a liquidação seja efetuada. As instituições participantes registram, em até uma hora, suas negociações, informando dados como preço do ativo, volume e horário da negociação. Ao longo do dia, são divulgadas as faixas de preços e os volumes médios dos negócios registrados. A disponibilização das informações ocorre em quatro horários (11h, 13h, 16h e 18h).

O objetivo do Sistema REUNE ANBIMA é contribuir com a liquidez do mercado secundário de debêntures, aprimorar os mecanismos de precificação de valores mobiliários de renda fixa e, conseqüentemente, fomentar os negócios no mercado.

Glossário

Participantes: instituições que reportam seus negócios no Sistema REUNE ANBIMA; são aderentes ao Código de Negociação de Instrumentos Financeiros

Intra-grupo: negociações entre instituições que pertencem ao mesmo conglomerado financeiro

Extra-grupo: negociações entre participantes de diferentes conglomerados (extra-grupo/mercado) e entre participantes com clientes que não fazem parte do Sistema REUNE (extra-grupo/cliente)

Extra-grupo/Cliente: negociações de instituições participantes com fundos de investimento, fundos de pensão, pessoas físicas e pessoas jurídicas. Essa contraparte não faz reporte ao Sistema REUNE

Extra-grupo/Mercado: negociações de participantes com bancos, corretoras e distribuidoras que fazem parte do Sistema REUNE ANBIMA

Taxa indicativa ANBIMA: taxa representativa do preço justo do ativo, resultado de coleta junto à amostra de instituições atuantes no segmento

Taxa REUNE: taxa média representativa do preço de um ativo registrado no Sistema REUNE

Spread ANBIMA: prêmio de risco da taxa indicativa ANBIMA sobre a curva soberana (NTN-B)

Spread REUNE: prêmio de risco da taxa média dos negócios registrados sobre a curva soberana (NTN-B)

Observações: Os dados deste relatório foram tratados de forma a evitar informações decorrentes de eventuais erros de registro. As debêntures de leasing não foram incluídas nas estatísticas.

Indicadores

Mercado secundário de debêntures

Relatório mensal que consolida informações sobre a liquidez de debêntures geradas pelo Sistema REUNE ANBIMA

Gerência de Preços e Índices • Sandro Baroni

Superintendência de Educação e Informações Técnicas • Ana Claudia Leoni

Superintendência Geral • José Carlos Doherty

RIO DE JANEIRO: Avenida República do Chile, 230 • 13º andar • CEP 20031-170
+ 21 3814 3800

SÃO PAULO: Av. das Nações Unidas, 8501 21º andar • CEP 05425-070
+ 11 3471 4200

www.anbima.com.br

REUNE Registro Único
de Negócios
ANBIMA

Uma iniciativa:

ANBIMA

Presidente • Robert van Dijk

Vice-presidentes • Carlos Ambrósio, Carlos André, Flavio Souza, José Olympio Pereira, Miguel Ferreira, Pedro Lorenzini, Sérgio Cutolo e Vinicius Albernaz

Diretores • Alenir Romanello, Carlos Salomonde, Celso Scaramuzza, Felipe Campos, Fernando Rabello, José Eduardo Laloni, Julio Capua, Luiz Chrysostomo, Luiz Fernando Figueiredo, Luiz Sorge, Richard Ziliotto, Saša Markus e Vital Menezes

Comitê Executivo • José Carlos Doherty, Ana Claudia Leoni, Guilherme Benaderet, Patrícia Herculano, Eliana Marino, Francisco Vidinha, Lina Morassi, Marcelo Billi, Soraya Alves e Thiago Baptista