

## Indicadores

Mercado secundário de debêntures

Ano IV • Nº 19 • Fevereiro/15

**REUNE** Registro Único  
de Negócios  
ANBIMA

Em janeiro foi registrada uma redução nas estatísticas gerais do mercado secundário de debêntures. Esse movimento decorreu do menor registro de operações com clientes. No sentido contrário, as operações realizadas entre participantes do REUNE (mercado), apresentaram elevação do volume negociado e número de operações em 12% e 23%, respectivamente.

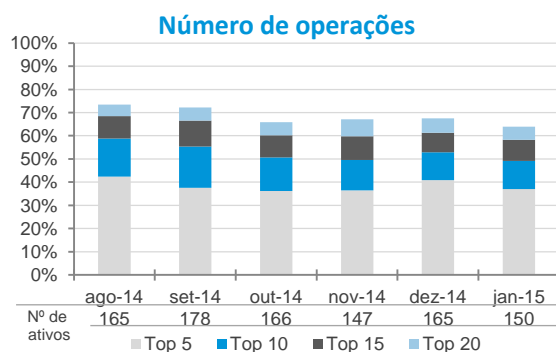
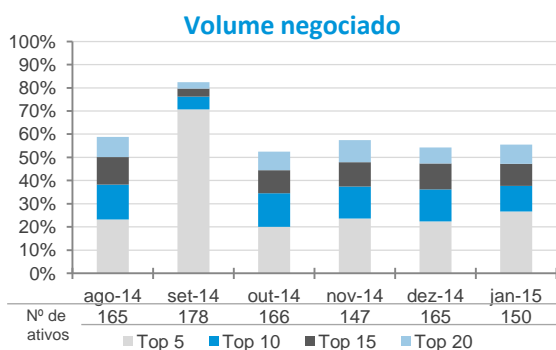
Volume Negociado das Operações Registradas (R\$ milhões)						
Operações	ago-14	set-14	out-14	nov-14	dez-14	jan-15
Intra-grupo	219,6	3.697,4	237,8	380,4	451,4	500,1
Extra-grupo	2.076,5	4.959,1	1.900,6	1.733,7	1.606,8	1.077,4
Cliente	1.821,1	4.697,3	1.628,5	1.403,3	1.416,9	864,9
Mercado	255,4	261,8	272,1	330,4	189,9	212,5
<b>Total</b>	<b>2.296,0</b>	<b>8.656,5</b>	<b>2.138,4</b>	<b>2.114,1</b>	<b>2.058,2</b>	<b>1.577,5</b>

Número de Operações Registradas						
Operações	ago-14	set-14	out-14	nov-14	dez-14	jan-15
Intra-grupo	260	267	220	775	860	831
Extra-grupo	3.639	3.316	3.050	2.382	2.881	2.617
Cliente	3.203	2.834	2.634	1.912	2.459	2.099
Mercado	436	482	416	470	422	518
<b>Total</b>	<b>3.899</b>	<b>3.583</b>	<b>3.270</b>	<b>3.157</b>	<b>3.741</b>	<b>3.448</b>

Número de Séries Negociadas						
Operações (Média Diária)	ago-14	set-14	out-14	nov-14	dez-14	jan-15
Intra-grupo	7	6	6	21	21	21
Extra-grupo	37	35	35	37	37	37
Cliente	34	32	32	33	34	33
Mercado	12	12	12	14	12	15
Média Total*	<b>38</b>	<b>37</b>	<b>37</b>	<b>39</b>	<b>40</b>	<b>39</b>
<b>Total de Séries</b>	<b>174</b>	<b>182</b>	<b>171</b>	<b>162</b>	<b>181</b>	<b>161</b>

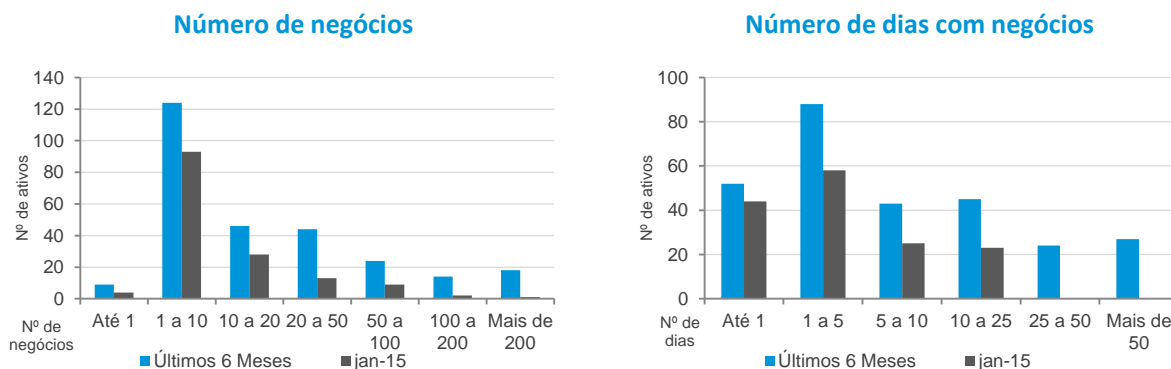
(\*) Os ativos podem ser negociados em operações intra-grupo e extra-grupo simultaneamente

## Concentração dos Ativos Mais Negociados (Operações extra-grupo)

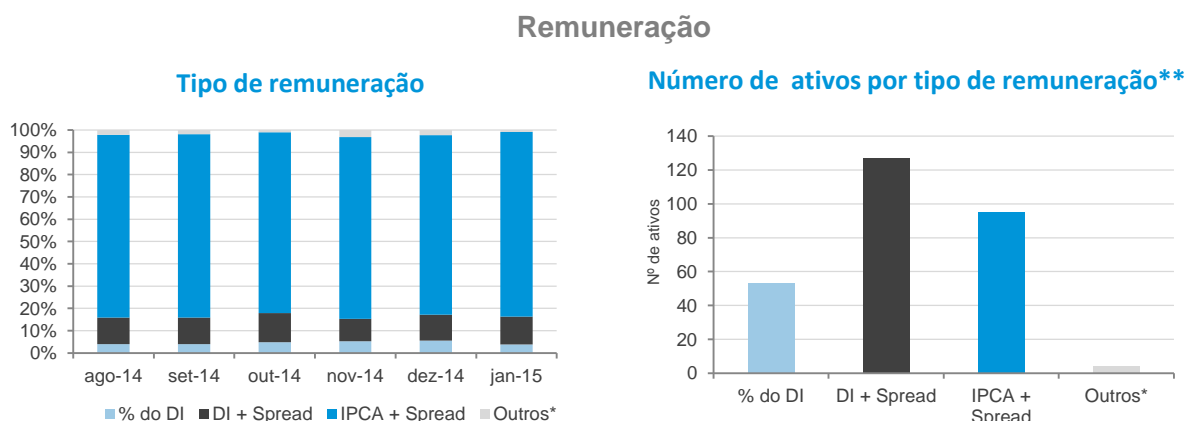


Na análise de frequência de negócios, houve redução no número de ativos que superaram a marca de 100 negócios no mês e participação de operações em mais de 50% dos dias do mês: 3 e 23 contra 4 e 26 em dezembro. O grupo de ativos atrelados ao IPCA continua sendo o mais representativo, participando com 83% do total de operações em janeiro.

### Frequência de Negócios (Operações extra-grupo)

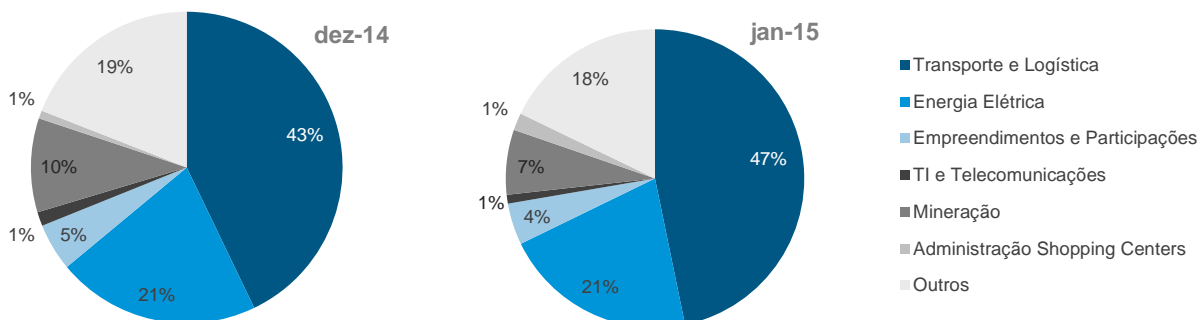


### Característica das Operações - Distribuição do Número de Negócios (Operações extra-grupo)



(\*) Engloba ativos prefixados, indexados ao IGP-M, DI-Futuro e TJ3 e Prefixado.  
(\*\*) Dados referentes ao período de agosto de 2014 a janeiro de 2015.

### Ramo de Atividade

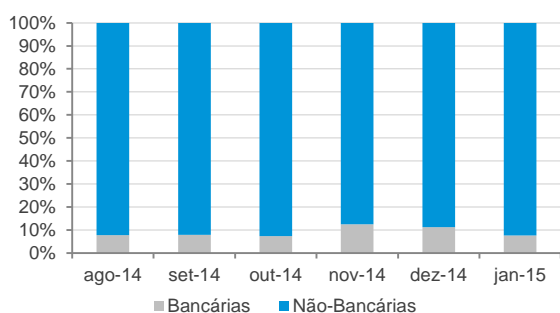


Observação: A categoria "Outros" engloba ativos dos segmentos: agronegócios; alimentos e bebidas; assistência médica; produtos farmacêuticos; autopeças; bens de consumo; comércio e indústria; comércio varejista; construção civil; financeiro; Metalurgia e Siderurgia e outros (gráficas e editoras, saneamento e seguradora).

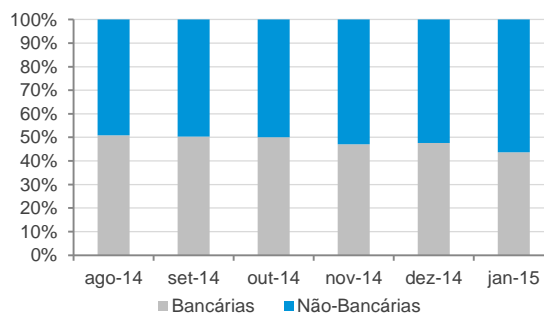
Diferentemente do último bimestre de 2014, observou-se uma participação inferior a 10% dos negócios realizados por instituições bancárias e uma maior concentração (superior a 80%) das cinco instituições mais atuantes nos negócios realizados com clientes. Além disso, merece destaque a tendência de aumento da participação das instituições não-bancárias nas operações entre mercado.

### Perfil das Instituições Financeiras

Operações de participantes do Sistema REUNE com clientes extra-grupo



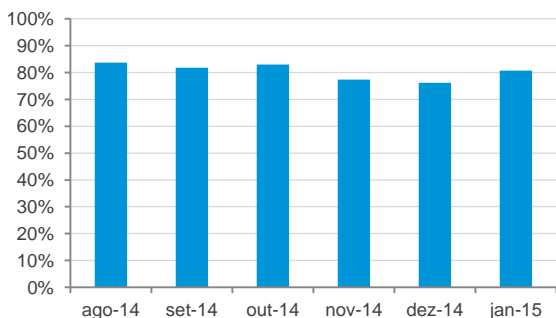
Operações entre participantes do Sistema REUNE



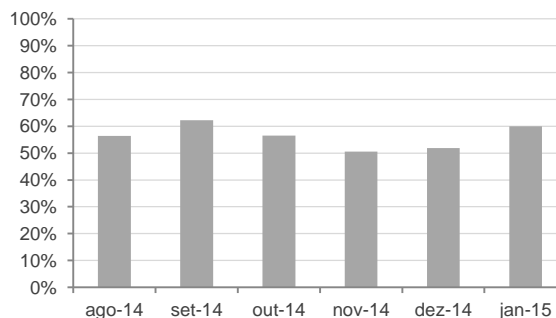
Observação: Instituições bancárias englobam bancos comerciais, bancos de investimento, bancos múltiplos e caixas. Já as não-bancárias englobam corretoras, distribuidoras e sociedades de arrendamento.

### Concentração dos participantes - Cinco mais atuantes

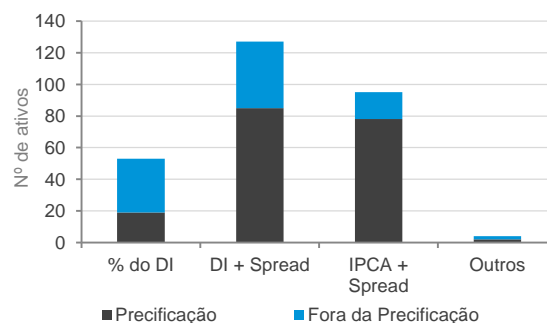
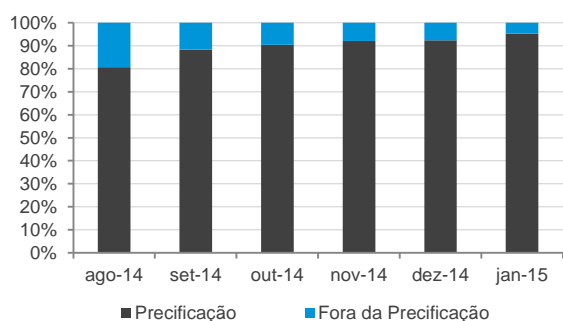
Operações de participantes do Sistema REUNE com clientes extra-grupo



Operações entre participantes do Sistema REUNE



### Representatividade da Amostra de Precificação da ANBIMA



(\*) Engloba ativos prefixados, indexados ao IGP-M, DI-Futuro e TJ3 e Prefixado.

No mês de janeiro, cinco ativos figuraram no top 15 das três variáveis selecionadas (AGRU12, BNDP36, ECOV22, NRTB11 e RDVT11). Somente a ECOV22 não foi selecionada pelos três filtros absolutos da seleção de ativos mais líquidos, por não atender ao critério de volume médio negociado. Mesmo com redução nas estatísticas gerais de negociação, observou-se a presença de três séries que atenderam pela primeira vez a esses filtros (AGRU12, NRTB11 e NRTB21).

### Análise de Liquidez - Principais Indicadores - Jan-15

(Operações extra-grupo)

Volume (R\$ milhões)		Nº de Operações		Dias com Negócios (21 d.u.)	
OHLB12	93,7	RDVT11	580	RDVT11	21
RDVT11	72,5	AGRU12	106	AGRU12	20
CRIP13	49,3	ECOV22	104	ECOV22	20
LAME29	43,4	FGEN13	92	FGEN13	20
BNDP36	28,4	VALE18	86	VALE18	20
OVTL13	25,2	ANHB15	71	BNDP36	20
LBRA11	23,7	BNDP36	69	ANHB15	19
AGRU12	23,5	ODTR11	63	CART22	18
NRTB21	23,2	CART22	57	CART12	17
IPPT12	23,1	CART12	57	VALE38	17
TPIS24	21,7	VALE38	54	ODTR11	15
NRTB11	21,4	NRTB11	52	NRTB11	15
VOES14	20,2	TEPE11	49	TEPE31	15
LAME16	20,1	NRTB21	43	TEPE41	14
ECOV22	20,0	TEPE41	42	TEPE21	13

### Seleção dos Ativos Mais Líquidos

ago-14	set-14	out-14	nov-14	dez-14	jan-15
RDVT11	RDVT11	RDVT11	RDVT11	RDVT11	RDVT11
FGEN13	STEN23	ECOV22	VALE18	VALE18	AGRU12
STEN23	FGEN13	VALE18	ECOV22	BNDP36	BNDP36
VALE18	STEN13	CRIP13	BNDP36		NRTB11
TSAE22	CRIP13		TSAE22		NRTB21
TAAE33	CVRDA6		CRIP13		
UNDA13	BNDP36				
CRIP13					

► Foram considerados mais líquidos os ativos que obtiveram: média de R\$ 1 milhão negociado por dia; média de um negócio por dia; e mínimo de 50% dos dias com negócios.

### Seleção de Ativos por buffer

ago-14	set-14	out-14	nov-14	dez-14	jan-15
RDVT11	RDVT11	RDVT11	RDVT11	RDVT11	RDVT11
STEN23	STEN23	FGEN13	CRIP13	ECOV22	VALE18
VALE18	VALE18	STEN23	BNDP36	VALE18	BNDP36
TSAE22	TSAE22	VALE18	ECOV22	CRIP13	
	FGEN13	CRIP13	VALE18	BNDP36	
	CRIP13				

### Representatividade dos Ativos Mais Líquidos

Volume	11,0%	5,0%	9,4%	13,8%	12,9%	10,6%
Nº Negócios	32,8%	36,0%	30,6%	33,0%	34,6%	28,1%

► São selecionados os ativos que nos últimos três meses entraram na seleção de ativos mais líquidos em, pelo menos, dois meses.

Continuação da página anterior.

## Características dos Ativos Mais Líquidos

Código do Ativo	Rating	Instr. CVM/ Lei 12.431	Duration ** (em Anos)	Indexador	Emissão (R\$ Mi)	Ramo de Atividade
BNDP36	AAA	400 / Não	3,8	IPCA + Spread	1.289	Empr. e Participações
CRIP13 (*)	AA	476 / Não	2,2	DI + Spread	600	Transporte e Logística
ECOV22	AAA	400 / Sim	6,7	IPCA + Spread	681	Transporte e Logística
FGEN13 (*)	AA	400 / Sim	N/D	IPCA + Spread	210,9	Energia Elétrica
RDVT11 (*)	AA	400 / Sim	6,7	IPCA + Spread	1.065	Transporte e Logística
STEN23	AA	400 / Sim	6,1	IPCA + Spread	500	Energia Elétrica
TSAE22 (*)	AA	400 / Não	2,9	IPCA + Spread	367,05	Transporte e Logística
VALE18	AAA	400 / Sim	4,8	IPCA + Spread	600	Mineração

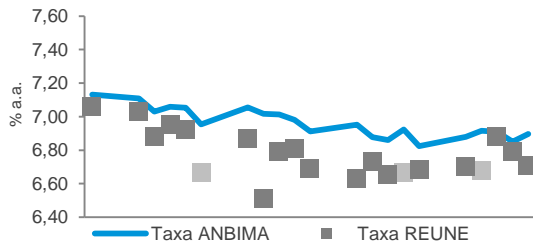
(\*) Os ativos possuem cláusula de call. (\*\*) Posição de 30 de janeiro de 2015

### Análise de Negócios - Jan-15 (Operações extra-grupo)

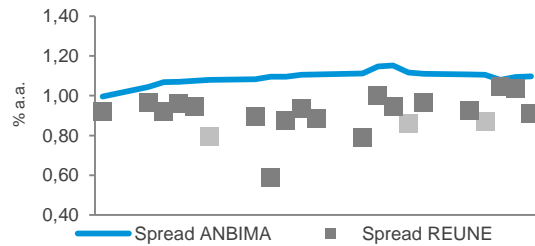
► As séries relacionadas aos dados do REUNE estão divididos em dois grupos. Os pontos mais claros correspondem aos negócios da faixa "Até 1 MM" e os demais correspondem aos dados das faixas superiores.

#### RDVT11 - IPCA + Spread

##### Análise das Taxas

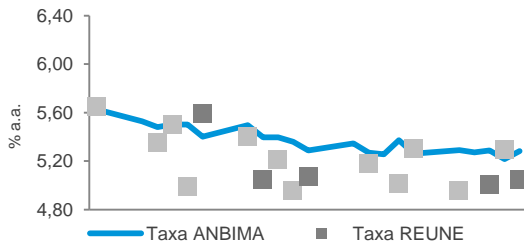


##### Análise dos Spreads

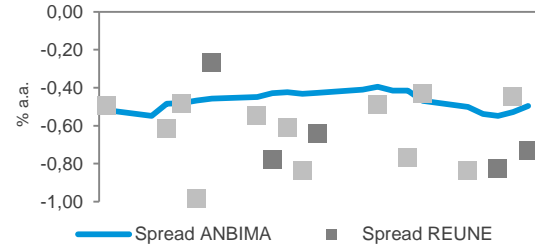


#### VALE18 - IPCA + Spread

##### Análise das Taxas

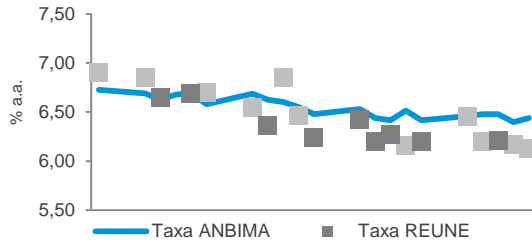


##### Análise dos Spreads

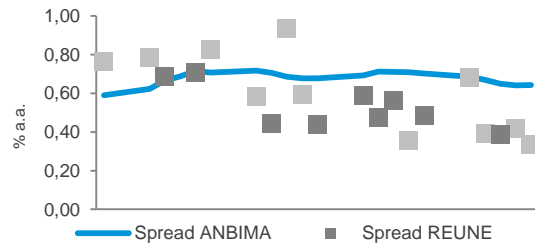


#### AGRU12 - IPCA + Spread

##### Análise das Taxas

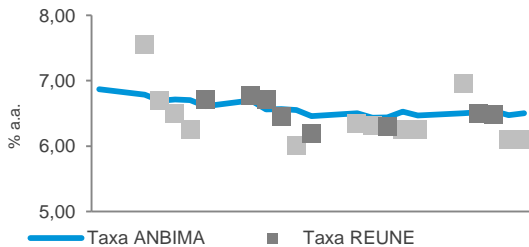


##### Análise dos Spreads

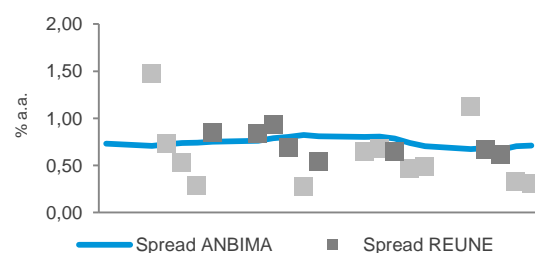


#### BNDP36 - IPCA + Spread

##### Análise das Taxas



##### Análise dos Spreads



## O que é o Sistema REUNE ANBIMA

O Sistema REUNE é uma plataforma de registro das negociações realizadas no mercado secundário de debêntures, antes que a liquidação seja efetuada. As instituições participantes registram, em até uma hora, suas negociações, informando dados como preço do ativo, volume e horário da negociação. Ao longo do dia, são divulgadas as faixas de preços e os volumes médios dos negócios registrados. A disponibilização das informações ocorre em quatro horários (11h, 13h, 16h e 18h).

O objetivo do Sistema REUNE ANBIMA é contribuir com a liquidez do mercado secundário de debêntures, aprimorar os mecanismos de precificação de valores mobiliários de renda fixa e, conseqüentemente, fomentar os negócios no mercado.

## Glossário

**Participantes:** instituições que reportam seus negócios no Sistema REUNE ANBIMA; são aderentes ao Código de Negociação de Instrumentos Financeiros

**Intra-grupo:** negociações entre instituições que pertencem ao mesmo conglomerado financeiro

**Extra-grupo:** negociações entre participantes de diferentes conglomerados (extra-grupo/mercado) e entre participantes com clientes que não fazem parte do Sistema REUNE (extra-grupo/cliente)

**Extra-grupo/Cliente:** negociações de instituições participantes com fundos de investimento, fundos de pensão, pessoas físicas e pessoas jurídicas. Essa contraparte não faz reporte ao Sistema REUNE

**Extra-grupo/Mercado:** negociações de participantes com bancos, corretoras e distribuidoras que fazem parte do Sistema REUNE ANBIMA

**Taxa indicativa ANBIMA:** taxa representativa do preço justo do ativo, resultado de coleta junto à amostra de instituições atuantes no segmento

**Taxa REUNE:** taxa média representativa do preço de um ativo registrado no Sistema REUNE

**Spread ANBIMA:** prêmio de risco da taxa indicativa ANBIMA sobre a curva soberana (NTN-B)

**Spread REUNE:** prêmio de risco da taxa média dos negócios registrados sobre a curva soberana (NTN-B)

**Observações:** Os dados deste relatório foram tratados de forma a evitar informações decorrentes de eventuais erros de registro. As debêntures de leasing não foram incluídas nas estatísticas.

## Indicadores

Mercado secundário de debêntures

Relatório mensal que consolida informações sobre a liquidez de debêntures geradas pelo Sistema REUNE ANBIMA

**Gerência de Preços e Índices** • Sandro Baroni  
**Projeto Gráfico** • Carlos A. Valério Jr.  
**Superintendência de Representação Técnica** • Valéria Arêas Coelho  
**Superintendência Geral** • José Carlos Doherty

RIO DE JANEIRO: Avenida República do Chile, 230 • 13º andar • CEP 20031-170  
+ 21 3814 3800

SÃO PAULO: Av. das Nações Unidas, 8501 21º andar • CEP 05425-070  
+ 11 3471 4200

www.anbima.com.br

**REUNE** Registro Único  
de Negócios  
ANBIMA

Uma iniciativa:

**ANBIMA**

**Presidente** • Denise Pauli Pavarina

**Vice-presidentes** • Carlos Eduardo Andreoni Ambrósio, Carlos Massaru Takahashi, Gustavo Adolfo Funcia Murgel, José Olympio da Veiga Pereira, Pedro Lorenzini, Robert J. van Dijk, Sérgio Cutolo dos Santos e Valdecyr Gomes.

**Diretores** • Alenir de Oliveira Romanello, Altamir Batista Mateus da Silva, Carlos Augusto Salamonde, Carolina Lacerda, Celso Scaramuzza, Jair Ribeiro da Silva Neto, Luciane Ribeiro, Luiz Sorge, Luiz Fernando Figueiredo, Otávio Romagnolli Mendes, Richard Ziliotto, Saša Markus, Sylvio Araújo Fleury e Vital Meira de Menezes Junior.

**Comitê Executivo** • José Carlos Doherty, André Mello, Ana Claudia Leoni, Guilherme Benaderet, Patrícia Herculano, Valéria Arêas Coelho Marcelo Billi, Soraya Alves e Eliana Marino.