

Indicadores

Mercado secundário de debêntures

REUNE Registro Único
de Negócios
ANBIMA

Ano I • Nº 8 • Março/14

Apesar do menor volume total de negociação em fevereiro em comparação ao mês anterior, o número de operações aumentou substancialmente: 38% no segmento extra-grupo, com destaque para as operações realizadas com clientes. Estes movimentos refletiram a menor incidência de grandes volumes de negócios com poucos ativos e a maior liquidez do mercado. Em fevereiro, os cinco papéis com maior volume de operações concentraram 27% do total, enquanto em janeiro essa participação chegou a 40%.

Volume Negociado das Operações Registradas (R\$ milhões)						
Operações	set-13	out-13	nov-13	dez-13	jan-14	fev-14
Intra-grupo	146,7	10.504,3	439,0	155,6	428,9	370,5
Extra-grupo	664,2	782,0	535,4	696,5	981,5	857,2
Cliente	359,1	433,2	222,8	419,8	379,5	533,7
Mercado	305,1	348,8	312,6	276,6	602,0	323,5
Total	810,9	11.286,3	974,3	852,0	1.410,4	1.227,7

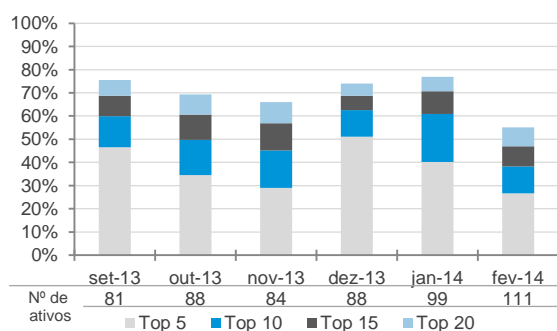
Número de Operações Registradas						
Operações	set-13	out-13	nov-13	dez-13	jan-14	fev-14
Intra-grupo	155	309	342	207	283	393
Extra-grupo	541	526	522	534	667	918
Cliente	264	241	206	253	304	475
Mercado	277	285	316	281	363	443
Total	696	835	864	741	950	1.311

Número de Séries Negociadas						
Operações (Média Diária)	set-13	out-13	nov-13	dez-13	jan-14	fev-14
Intra-grupo	5	8	9	6	7	10
Extra-grupo	13	11	13	11	15	20
Cliente	9	7	8	8	9	12
Mercado	9	7	9	8	10	14
Média Total*	15	17	20	15	19	25
Total de Séries	101	159	119	110	118	130

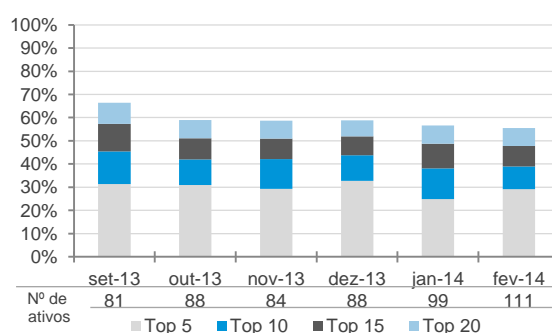
(*) Os ativos podem ser negociados em operações intra-grupo e extra-grupo simultaneamente

Concentração dos Ativos Mais Negociados (Operações extra-grupo)

Volume negociado

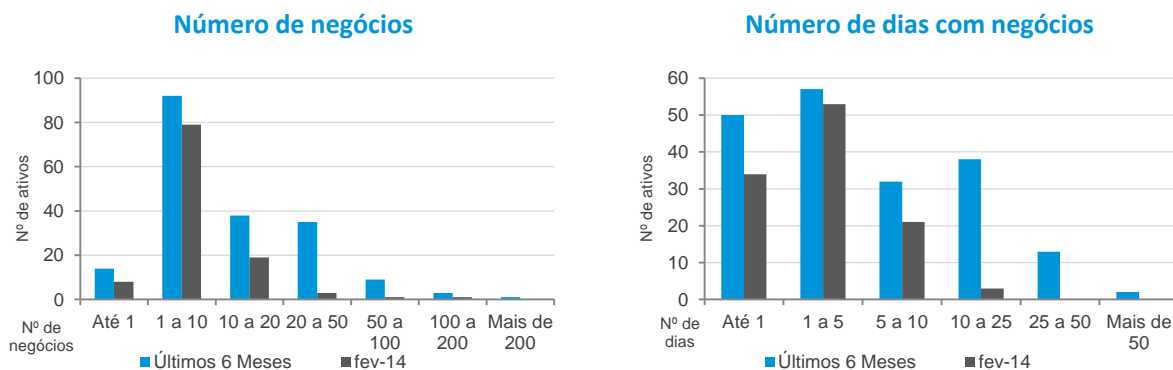


Número de operações

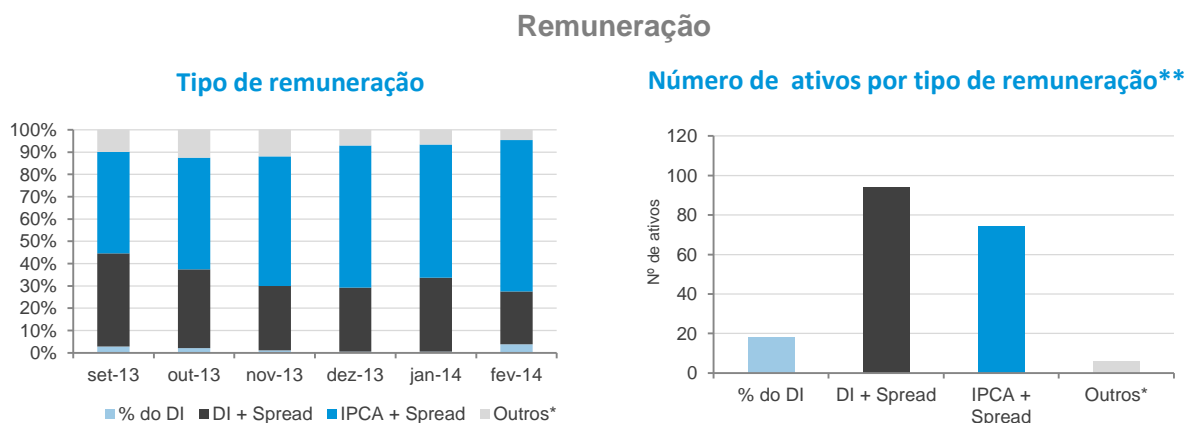


Os ativos com remuneração atrelada ao IPCA continuam ganhando participação relativa em número de negócios. A maior incidência de operações com ativos emitidos no NMRF (Novo Mercado de Renda Fixa) e os amparados pela Lei nº 12.431, nos quais não são previstas emissões com remuneração atreladas às taxas de juros de curto prazo, influenciam essa estatística. A maior liquidez pode ser constatada no número de ativos com negócios em mais de dez dias. Enquanto janeiro concentrava apenas uma série, fevereiro registrou três.

Frequência de Negócios (Operações extra-grupo)

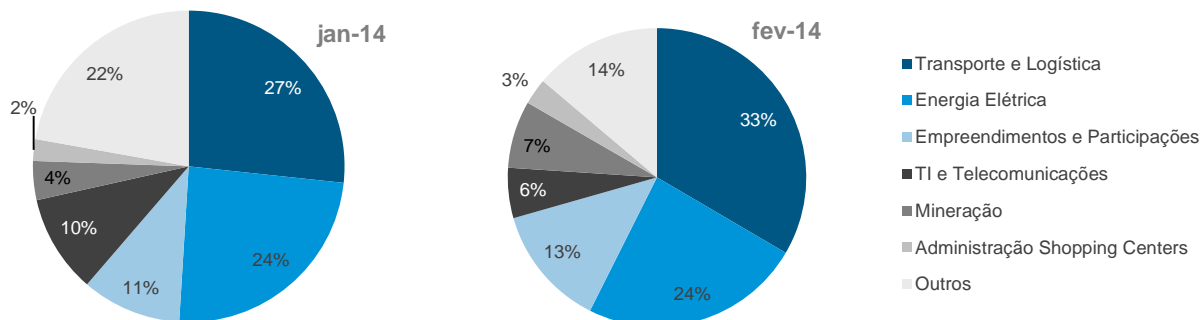


Característica das Operações - Distribuição do Número de Negócios (Operações extra-grupo)



(*) Engloba ativos prefixados, indexados ao IGP-M, DI-Futuro e TJ3.
(**) Dados referentes ao período de setembro de 2013 a fevereiro de 2014.

Ramo de Atividade

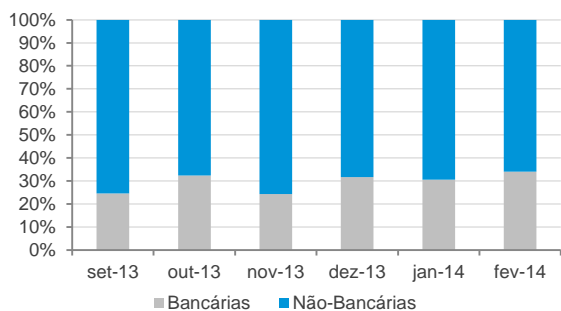


Observação: A categoria "Outros" engloba ativos dos segmentos: agronegócios; alimentos e bebidas; assistência médica; produtos farmacêuticos; autopeças; bens de consumo; comércio e indústria; comércio varejista; construção civil; financeiro; Metalurgia e Siderurgia e outros (gráficas e editoras, saneamento e seguradora).

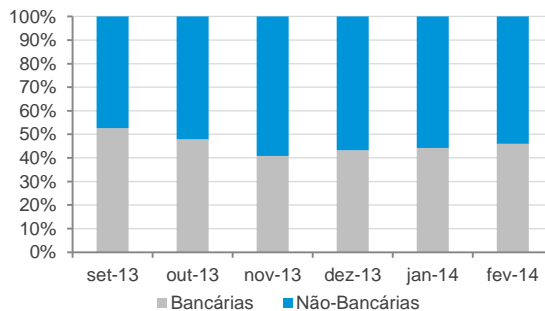
Fevereiro não registrou alterações significativas na concentração e participação de players entre instituições bancárias e não-bancárias nas operações registradas. Vale ressaltar, no entanto, uma mudança na tendência da participação das cinco mais atuantes que, apesar de se manterem em patamares elevados (72% em operações com clientes e 53% entre os participantes do sistema), interrompeu a tendência de crescimento dos meses anteriores.

Perfil das Instituições Financeiras

Operações de participantes do Sistema REUNE com clientes extra-grupo



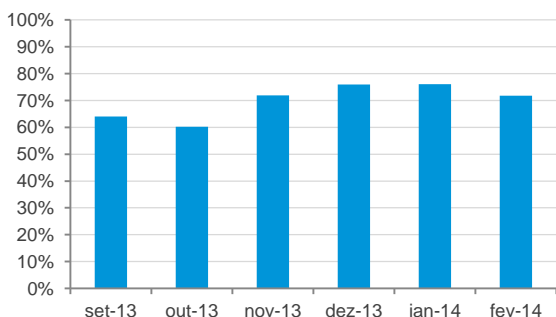
Operações entre participantes do Sistema REUNE



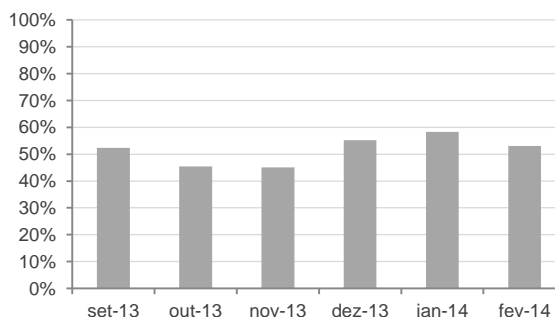
Observação: Instituições bancárias englobam bancos comerciais, bancos de investimento, bancos múltiplos e caixas. Já as não-bancárias englobam corretoras, distribuidoras e sociedades de arrendamento.

Concentração dos participantes - Cinco mais atuantes

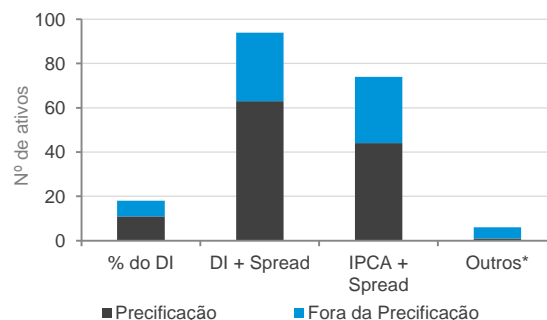
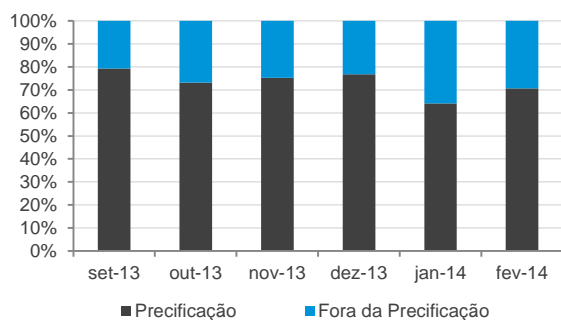
Operações de participantes do Sistema REUNE com clientes extra-grupo



Operações entre participantes do Sistema REUNE



Representatividade da Amostra de Precificação da ANBIMA



(*) Engloba ativos prefixados, indexados ao IGP-M, DI-Futuro e TJ3.

A RDVT11, de emissão da Concessionária Rodovias do Tietê S.A., segue como destaque nas operações, com expressivo número de negócios em fevereiro e ticket médio de R\$ 600 mil. Destaca-se também a frequência de negócios da primeira série da oitava emissão da Vale S.A. Não por acaso, as quatro séries da primeira emissão da Termelétrica Pernambuco III S.A. registraram mesmo número de operações e dias com negócios. Isso porque têm sido negociadas em conjunto.

Análise de Liquidez - Principais Indicadores - Fev-14 (Operações extra-grupo)

Volume (R\$ milhões)		Nº de Operações		Dias com Negócios (20 d.u.)	
RDVT11	81,9	RDVT11	136	RDVT11	20
MRFG13	45,2	BNDP36	53	BNDP36	11
IGTA14	37,7	BNDP16	29	VALE18	11
ODTR11	33,4	TAAE23	25	TEPE11	10
TAAE33	30,0	VALE18	25	TEPE21	10
BNDS35	24,3	TAAE33	20	TEPE31	10
BRML21	24,2	TNLE15	18	TEPE41	10
TAAE23	18,9	ECOV22	17	BNDP16	9
DASA12	15,9	TEPE11	17	NRTB11	9
VOES14	15,8	TEPE21	17	NRTB21	9
SBESC7	15,7	TEPE31	17	TAAE23	8
ECOV22	15,6	TEPE41	17	BNDS35	7
TPIS24	15,0	NRTB11	16	ECOV22	7
TSAE12	14,7	NRTB21	16	ODTR11	7
TSAE22	14,6	TSAE12	16	TSAE22	7

Seleção dos Ativos Mais Líquidos

set-13	out-13	nov-13	dez-13	jan-14	fev-14
RDVT11	RDVT11	RDVT11	RDVT11	RDVT11	RDVT11
TNLE15					

► Foram considerados mais líquidos os ativos que obtiveram: média de R\$ 1 milhão negociado por dia; média de um negócio por dia; e mínimo de 50% dos dias com negócios.

Seleção de Ativos por *buffer*

set-13	out-13	nov-13	dez-13	jan-14	fev-14
RDVT11	RDVT11	RDVT11	RDVT11	RDVT11	RDVT11
TNLE15					

Representatividade dos Ativos Mais Líquidos

Volume	23,3%	13,7%	10,3%	10,4%	4,5%	9,6%
Nº Negócios	18,1%	16,2%	14,2%	21,3%	9,3%	14,8%

► São selecionados os ativos que nos últimos três meses entraram na seleção de ativos mais líquidos em, pelo menos, dois meses.

Características dos Ativos Mais Líquidos

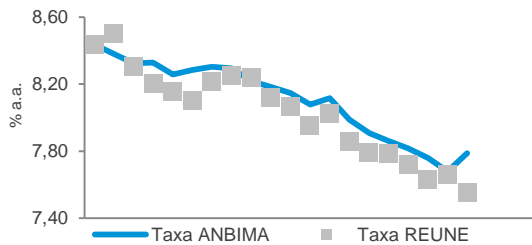
Código do Ativo	Rating	Instr. CVM/ Lei 12.431	Duration ** (em Anos)	Indexador	Emissão (R\$ Mi)	Ramo de Atividade
RDVT11 (*)	AA	400 / Sim	7,0	IPCA+Spread	1.065	Transporte e Logística
TNLE15	AAA	400 / Não	0,1	DI+Spread	1.754	TI e Telecomunicações

(*) Os ativos possuem cláusula de call. (**) Posição de 28 de fevereiro de 2014

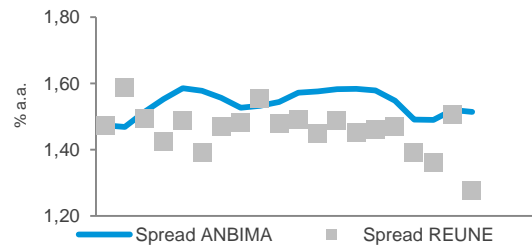
Análise de Negócios - Fev-14
(Operações extra-grupo)

RDVT11 - IPCA + Spread

Análise das Taxas

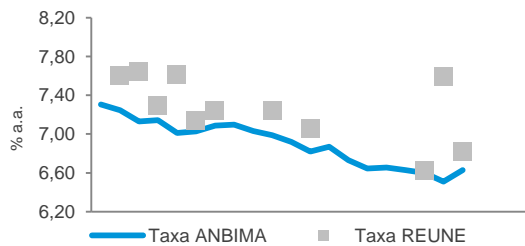


Análise dos Spreads

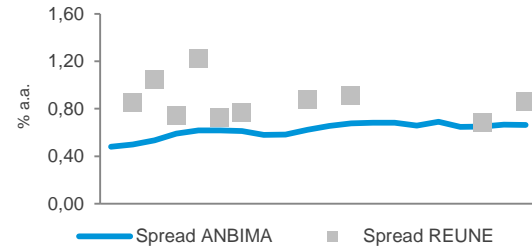


BNDP36 - IPCA + Spread

Análise das Taxas

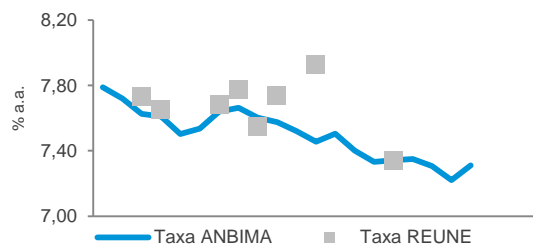


Análise dos Spreads

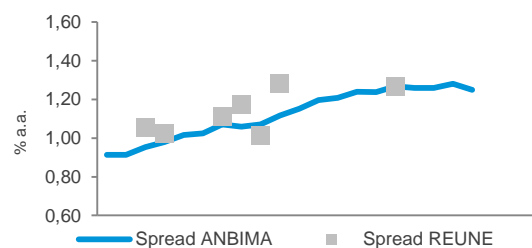


TAEE23 - IPCA + Spread

Análise das Taxas

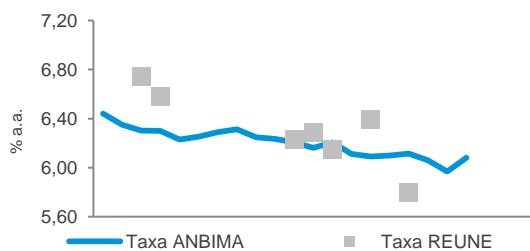


Análise dos Spreads

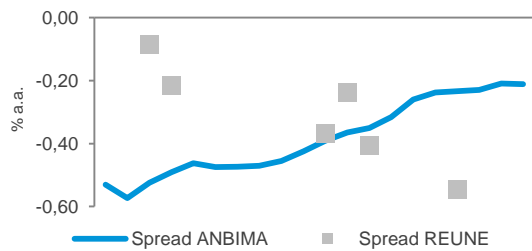


ECOV22 - IPCA + Spread

Análise das Taxas



Análise dos Spreads



O que é o Sistema REUNE ANBIMA

O Sistema REUNE é uma plataforma de registro das negociações realizadas no mercado secundário de debêntures, antes que a liquidação seja efetuada. As instituições participantes registram, em até uma hora, suas negociações, informando dados como preço do ativo, volume e horário da negociação. Ao longo do dia, são divulgadas as faixas de preços e os volumes médios dos negócios registrados. A disponibilização das informações ocorre em quatro horários (11h, 13h, 16h e 18h).

O objetivo do Sistema REUNE ANBIMA é contribuir com a liquidez do mercado secundário de debêntures, aprimorar os mecanismos de precificação de valores mobiliários de renda fixa e, conseqüentemente, fomentar os negócios no mercado.

Glossário

Participantes: instituições que reportam seus negócios no Sistema REUNE ANBIMA; são aderentes ao Código de Negociação de Instrumentos Financeiros

Intra-grupo: negociações entre instituições que pertencem ao mesmo conglomerado financeiro

Extra-grupo: negociações entre participantes de diferentes conglomerados (extra-grupo/mercado) e entre participantes com clientes que não fazem parte do Sistema REUNE (extra-grupo/cliente)

Extra-grupo/Cliente: negociações de instituições participantes com fundos de investimento, fundos de pensão, pessoas físicas e pessoas jurídicas. Essa contraparte não faz reporte ao Sistema REUNE

Extra-grupo/Mercado: negociações de participantes com bancos, corretoras e distribuidoras que fazem parte do Sistema REUNE ANBIMA

Taxa indicativa ANBIMA: taxa representativa do preço justo do ativo, resultado de coleta junto à amostra de instituições atuantes no segmento

Taxa REUNE: taxa média representativa do preço de um ativo registrado no Sistema REUNE

Spread ANBIMA: prêmio de risco da taxa indicativa ANBIMA sobre a curva soberana (NTN-B)

Spread REUNE: prêmio de risco da taxa média dos negócios registrados sobre a curva soberana (NTN-B)

Observações: Os dados deste relatório foram tratados de forma a evitar informações decorrentes de eventuais erros de registro. As debêntures de leasing não foram incluídas nas estatísticas.

Indicadores

Mercado secundário de debêntures

Relatório mensal que consolida informações sobre a liquidez de debêntures geradas pelo Sistema REUNE ANBIMA

Gerência de Preços e Índices • Sandro Baroni
Projeto Gráfico • Carlos A. Valério Jr.
Superintendência de Representação Técnica • Valéria Arêas Coelho
Superintendência Geral • José Carlos Doherty

RIO DE JANEIRO: Avenida República do Chile, 230 • 13º andar • CEP 20031-170
+ 21 3814 3800

SÃO PAULO: Av. das Nações Unidas, 8501 21º andar • CEP 05425-070
+ 11 3471 4200

www.anbima.com.br

Uma iniciativa:

REUNE Registro Único
de Negócios
ANBIMA

ANBIMA

Presidente • Denise Pauli Pavarina

Vice-presidentes • Carlos Massaru Takahashi, Edinaldo Figueiredo Jr., Gustavo Adolfo Funcia Murgel, José Olympio da Veiga Pereira, Pedro Lorenzini, Robert J. van Dijk, Sérgio Cutolo dos Santos e Valdecyr Gomes.

Diretores • Alberto Elias Assayag, Alenir de Oliveira Romanello, Carlos Eduardo Andreoni Ambrósio, Carolina Lacerda, Jair Ribeiro da Silva Neto, José Hugo Laloni, Luciane Ribeiro, Luiz Sorge, Luiz Fernando Figueiredo, Marcio Guedes Pereira Junior, Pedro Augusto Botelho Bastos, Regis Lemos de Abreu Filho, Saša Markus e Sylvio Araújo Fleury.

Comitê Executivo • José Carlos Doherty, André Mello, Ana Claudia Leoni, Guilherme Benaderet, Patrícia Herculano, Valéria Arêas Coelho Marcelo Billi, Soraya Alves e Eliana Marino.