

## Indicadores

Mercado secundário de debêntures

Ano V • Nº 47 • Mai/17

**REUNE** Registro Único  
de Negócios  
ANBIMA

Em maio foi observada queda no volume total das operações extragrupo, mas crescimento da parcela entre participantes (Mercado). Outro destaque é o maior número de séries transacionadas, que pode ter sido influenciado pelo ingresso de ativos incentivados disponíveis para negociação.

Volume Negociado das Operações Registradas (R\$ milhões)						
Operações	dez-16	jan-17	fev-17	mar-17	abr-17	mai-17
Intra-grupo	215,2	365,2	312,0	435,0	956,7	321,7
Extra-grupo	2.785,2	2.927,7	2.084,2	2.210,5	3.158,3	2.529,4
Cliente	2.564,3	1.657,5	1.800,5	1.830,8	2.806,1	1.965,5
Mercado	220,9	1.270,2	283,7	379,7	352,1	563,9
<b>Total</b>	<b>3.000,4</b>	<b>3.293,0</b>	<b>2.396,3</b>	<b>2.645,5</b>	<b>4.114,9</b>	<b>2.851,2</b>

Número de Operações Registradas						
Operações	dez-16	jan-17	fev-17	mar-17	abr-17	mai-17
Intra-grupo	581	644	800	1.035	808	1.172
Extra-grupo	5.836	6.481	6.163	6.419	6.659	7.387
Cliente	5.159	5.714	5.383	5.667	6.000	6.459
Mercado	677	767	780	752	659	928
<b>Total</b>	<b>6.417</b>	<b>7.125</b>	<b>6.963</b>	<b>7.454</b>	<b>7.467</b>	<b>8.559</b>

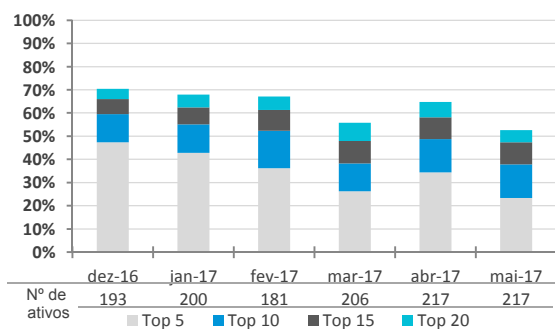
Número de Séries Negociadas						
Operações (Média Diária)	dez-16	jan-17	fev-17	mar-17	abr-17	mai-17
Intra-grupo	16	18	22	24	26	28
Extra-grupo	53	58	60	57	63	64
Cliente	50	55	57	54	61	63
Mercado	19	20	23	20	20	20
Média Total*	<b>54</b>	<b>59</b>	<b>61</b>	<b>58</b>	<b>64</b>	<b>66</b>
<b>Total de Séries</b>	<b>201</b>	<b>207</b>	<b>184</b>	<b>218</b>	<b>218</b>	<b>226</b>

(\*) Os ativos podem ser negociados em operações intra-grupo e extra-grupo simultaneamente

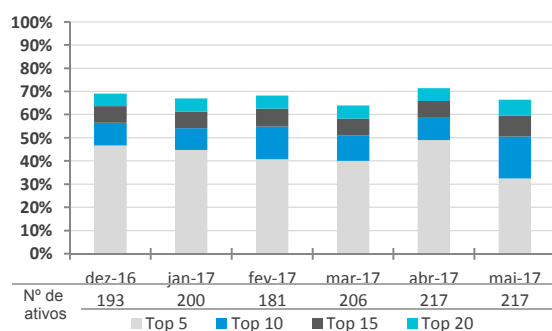
## Concentração dos Ativos Mais Negociados

(Operações extra-grupo)

### Volume negociado

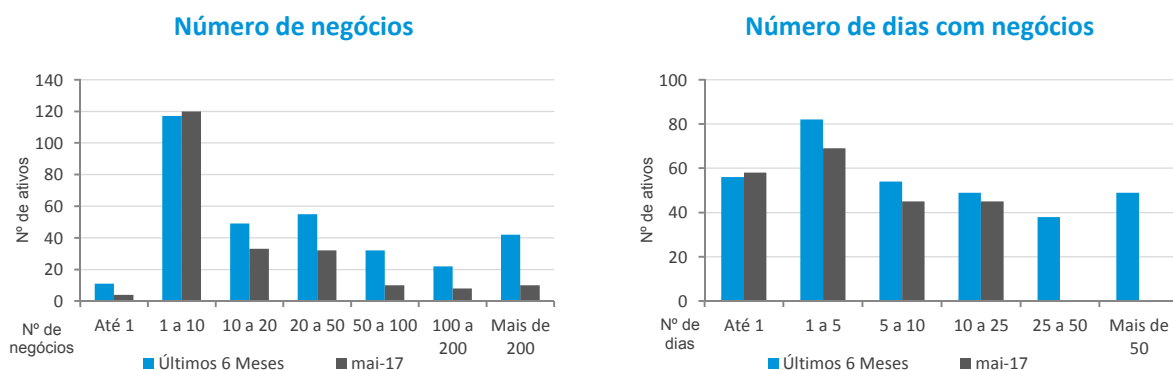


### Número de operações



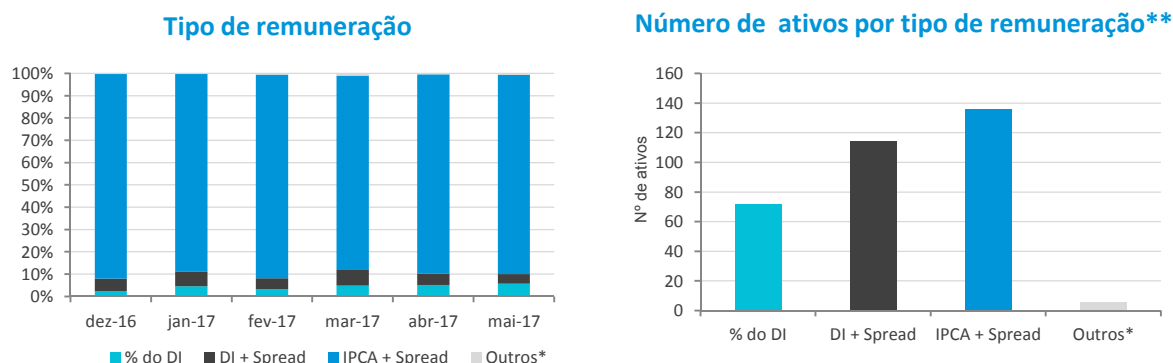
As debêntures emitidas no âmbito da Lei 12.431 mantiveram a representatividade em relação ao resultado de abril, representando 77% do total. Da mesma forma, as séries indexadas ao IPCA continuaram a ser as mais negociadas, correspondendo a 90% do total registrado no segmento extragrupo com 136 séries negociadas.

### Frequência de Negócios (Operações extra-grupo)



### Característica das Operações - Distribuição do Número de Negócios

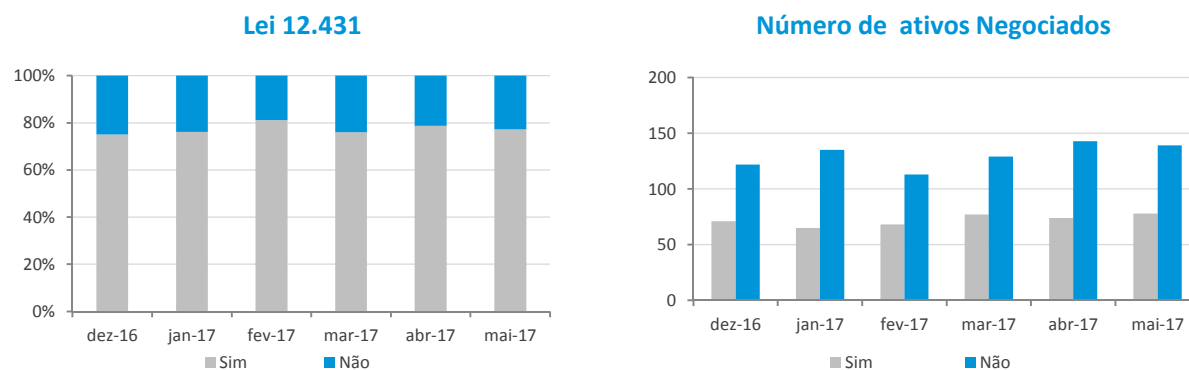
#### Remuneração



(\*) Engloba ativos prefixados, indexados ao IGP-M, DI-Futuro e TJ3 e Prefixado.

(\*\*) Dados referentes ao período de dezembro de 2016 a maio de 2017.

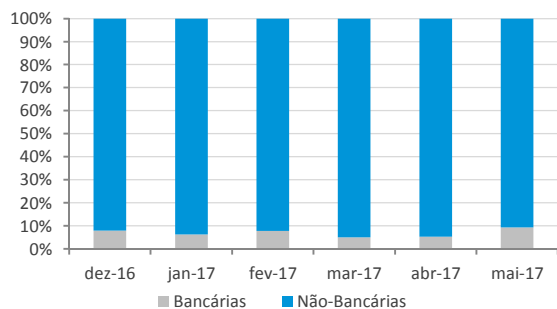
#### Debêntures Incentivadas\*



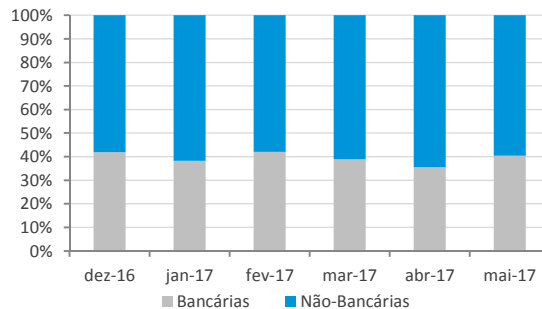
Em maio observou-se elevação da participação das instituições bancárias com clientes, interrompendo tendência dos meses anteriores. Essa estatística pode ter relação com a redução de concentração das cinco instituições mais atuantes.

**Perfil das Instituições Financeiras**

**Operações de participantes do Sistema REUNE com clientes extra-grupo**



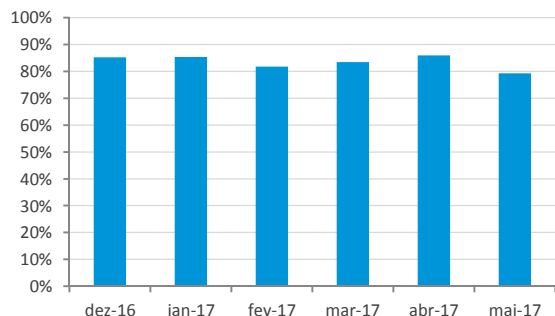
**Operações entre participantes do Sistema REUNE**



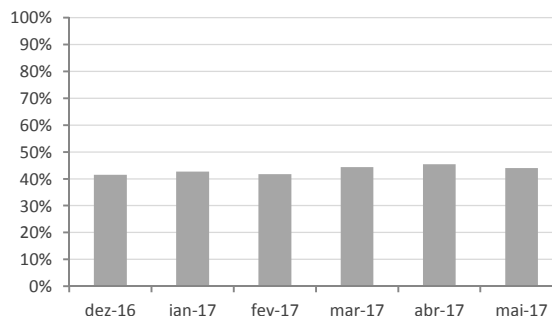
Observação: Instituições bancárias englobam bancos comerciais, bancos de investimento, bancos múltiplos e caixas. Já as

**Concentração dos participantes - Cinco mais atuantes**

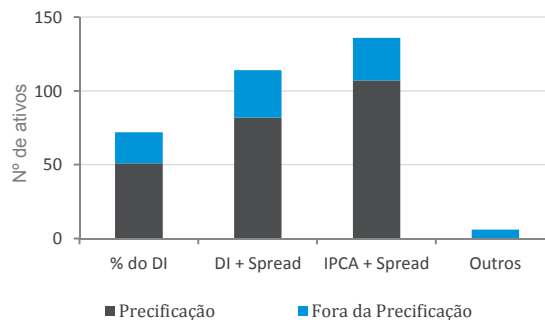
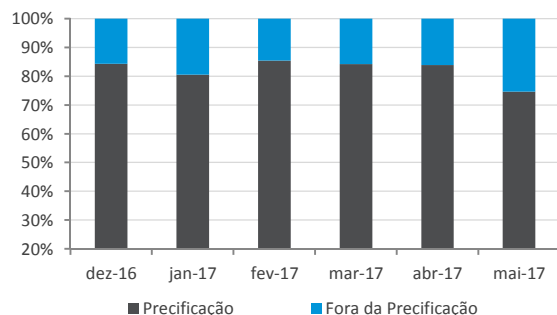
**Operações de participantes do Sistema REUNE com clientes extra-grupo**



**Operações entre participantes do Sistema REUNE**



**Representatividade da Amostra de Precificação da ANBIMA**



(\*) Engloba ativos prefixados, indexados ao IGP-M, DI-Futuro e TJ3 e Prefixado.

Na análise de liquidez, quatro séries foram selecionadas por participar do top 15 das três variáveis apresentadas (ALGA26, CMDT23, GASP15 e TCPA31). Considerando os filtros de liquidez do quadro Seleção dos Ativos Mais Líquidos, há o registro de quatro séries estreadas que contam com incentivo fiscal.

## Análise de Liquidez - Principais Indicadores - Mai-17

	Volume (R\$ milhões)	Nº de Operações		Dias com Negócios (22 d.u.)	
ELSPA5	159,1	TCPA31	694	TCPA31	22
MARA11	133,2	RDVT11	543	RDVT11	22
VIVT15	128,1	CMDT23	431	CMDT23	22
ELSP19	88,1	SAIP11	396	ALGA26	22
GASP15	83,4	CLNG11	330	STEN23	22
ALGA26	82,6	ALGA26	316	GASP15	22
TBLE26	79,5	STEN23	303	ANHB16	22
CPLD12	71,4	SNTI23	268	CLPP13	22
CMDT23	67,3	TSLE11	230	VALE18	22
NCFP13	66,5	GASP15	223	ECOV22	22
TSLE11	65,2	SPVI12	161	CMTR33	22
CPEL15	50,8	ANHB16	134	SAIP11	21
HAUS12	47,4	CLPP13	129	SNTI23	21
BVMF11	42,0	VALE18	123	SPVI12	21
TCPA31	34,4	VALE29	120	VALE29	21

## Seleção dos Ativos Mais Líquidos

dez-16	jan-17	fev-17	mar-17	abr-17	mai-17
TCPA31	TCPA31	TCPA31	RDVT11	RDVT11	CMDT23
RDVT11	CMDT23	STEN23	TCPA31	TCPA31	ALGA26
CMDT23	RDVT11	CMDT23	STEN23	CMDT23	TCPA31
ECOV22	STEN23	RDVT11	NCFP13	NCFP13	GASP15
TBLE26	TBLE26	TPNO12	CMDT23	CLPP13	RDVT11
TPNO12	ALGA15	CMTR15	BNDP36	CPLD12	TSLE11
	CMTR15	ECOV22	ECOV22	VALE18	CLNG11
	TSAE22	VALE18	CMTR15	BNDP36	TBLE26
	CCRD18	TBLE26	TAE33	ENBR15	CPLD12
	RDCO14	NCFP13	CPLD12	RDCO14	BNDP36
		CPLD12	TBLE26	CMTR15	
				WDPR11	

► Foram considerados mais líquidos os ativos que obtiveram: média de R\$ 1 milhão negociado por dia; média de um negócio por dia; e mínimo de 50% dos dias com negócios.

## Seleção de Ativos por buffer

dez-16	jan-17	fev-17	mar-17	abr-17	mai-17
RDVT11	ALGA15	TCPA31	TCPA31	TCPA31	BNDP36
ALGA15	CMDT23	RDVT11	CMDT23	STEN23	CMDT23
CMDT23	ECOV22	CMDT23	RDVT11	CMDT23	CMTR15
	RDVT11	ECOV22	STEN23	RDVT11	CPLD12
	TBLE26	TBLE26	TBLE26	CMTR15	NCFP13
	TCPA31	TPNO12	CMTR15	ECOV22	RDVT11
		STEN23	ECOV22	VALE18	TBLE26
		CMTR15	NCFP13	TBLE26	TCPA31
			CPLD12	NCFP13	
				CPLD12	
				BNDP36	

## Representatividade dos Ativos Mais Líquidos

Volume	7,6%	9,8%	22,9%	29,5%	17,9%	14,7%
Nº Negócios	42,9%	40,5%	43,7%	39,5%	52,7%	26,4%

► São selecionados os ativos que nos últimos três meses entraram na seleção de ativos mais líquidos em, pelo menos, dois meses.

Continuação da página anterior.

## Características dos Ativos Mais Líquidos

Código do Ativo	Rating	Instr. CVM/ Lei 12.431	Duration ** (em Anos)	Indexador	Emissão (R\$ Mi)	Ramo de Atividade
CMDT23	BBB	400 / Não	2,5	IPCA + Spread	1.094	Energia Elétrica
CMTR15	BBB	476 / Não	1,0	DI + Spread	1.400	Energia Elétrica
CPLD12	AA	476 / Não	1,7	% do DI	500	Energia Elétrica
ECOV22	AA	400 / Sim	5,2	IPCA + Spread	681	Transporte e Logística
NCFP13	AA	476 / Não	3,0	% do DI	5.600	Empreend. e Participações
RDVT11 (*)	BBB	400 / Sim	4,8	IPCA + Spread	1.065	Transporte e Logística
STEN23	CC	400 / Sim	N/D	IPCA + Spread	500	Energia Elétrica
TBLE26 (*)	AAA	476 / Sim	6,3	IPCA + Spread	353	Energia Elétrica
TCPA31 (*)	AA	400 / Sim	4,2	IPCA + Spread	428	Transporte e Logística
BNDP36	AA	400 / Não	1,9	IPCA + Spread	1.289	Empreend. e Participações

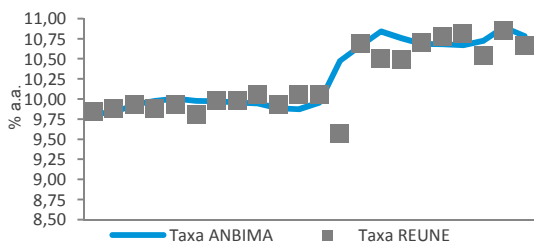
(\*) Os ativos possuem cláusula de call. (\*\*) Posição de 2 de junho de 2017

**Análise de Negócios - Mai/17**  
(Operações extra-grupo)

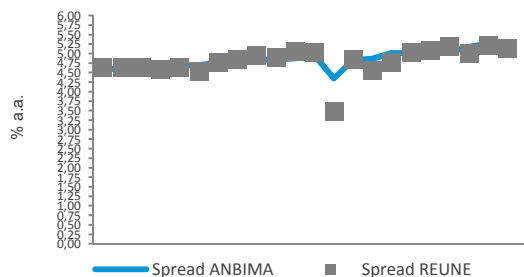
► As séries relacionadas aos dados do REUNE estão divididos em dois grupos. Os pontos mais claros correspondem aos negócios da faixa "Até 1 MM" e os demais correspondem aos dados das faixas superiores.

**CMDT23 - IPCA + Spread**

**Análise das Taxas**

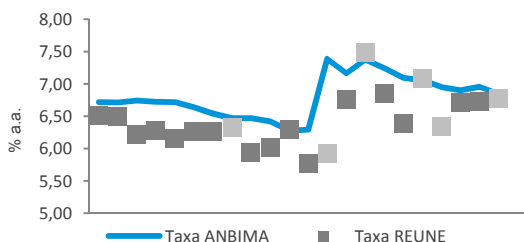


**Análise dos Spreads**

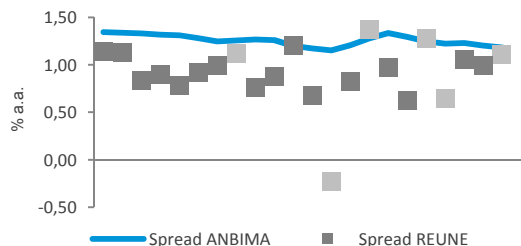


**TCPA31 - IPCA + Spread**

**Análise das Taxas**

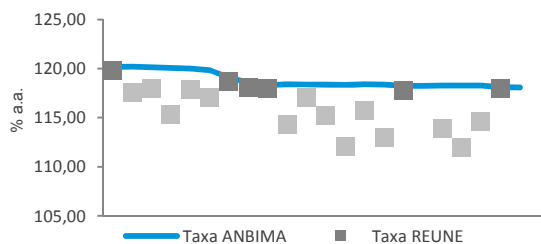


**Análise dos Spreads**



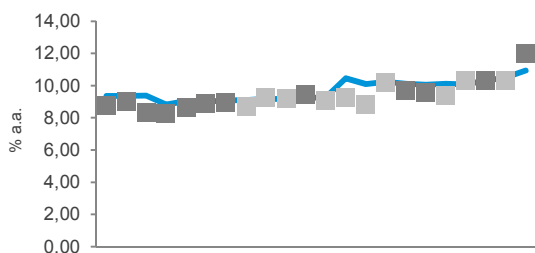
**CPLD12 - % do DI**

**Análise das Taxas**

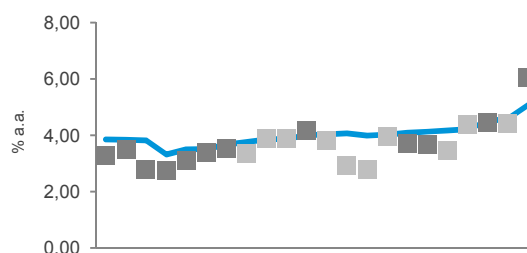


**RDVT11 - IPCA + Spread**

**Análise das Taxas**



**Análise dos Spreads**



## O que é o Sistema REUNE ANBIMA

O Sistema REUNE é uma plataforma de registro das negociações realizadas no mercado secundário de debêntures, antes que a liquidação seja efetuada. As instituições participantes registram, em até uma hora, suas negociações, informando dados como preço do ativo, volume e horário da negociação. Ao longo do dia, são divulgadas as faixas de preços e os volumes médios dos negócios registrados. A disponibilização das informações ocorre em quatro horários (11h, 13h, 16h e 18h).

O objetivo do Sistema REUNE ANBIMA é contribuir com a liquidez do mercado secundário de debêntures, aprimorar os mecanismos de precificação de valores mobiliários de renda fixa e, conseqüentemente, fomentar os negócios no mercado.

## Glossário

**Participantes:** instituições que reportam seus negócios no Sistema REUNE ANBIMA; são aderentes ao Código de Negociação de Instrumentos Financeiros

**Intra-grupo:** negociações entre instituições que pertencem ao mesmo conglomerado financeiro

**Extra-grupo:** negociações entre participantes de diferentes conglomerados (extra-grupo/mercado) e entre participantes com clientes que não fazem parte do Sistema REUNE (extra-grupo/cliente)

**Extra-grupo/Cliente:** negociações de instituições participantes com fundos de investimento, fundos de pensão, pessoas físicas e pessoas jurídicas. Essa contraparte não faz reporte ao Sistema REUNE

**Extra-grupo/Mercado:** negociações de participantes com bancos, corretoras e distribuidoras que fazem parte do Sistema REUNE ANBIMA

**Taxa indicativa ANBIMA:** taxa representativa do preço justo do ativo, resultado de coleta junto à amostra de instituições atuantes no segmento

**Taxa REUNE:** taxa média representativa do preço de um ativo registrado no Sistema REUNE

**Spread ANBIMA:** prêmio de risco da taxa indicativa ANBIMA sobre a curva soberana (NTN-B)

**Spread REUNE:** prêmio de risco da taxa média dos negócios registrados sobre a curva soberana (NTN-B)

**Observações: Os dados deste relatório foram tratados de forma a evitar informações decorrentes de eventuais erros de registro. As debêntures de leasing não foram incluídas nas estatísticas.**

## Indicadores

Mercado secundário de debêntures

**Relatório mensal que consolida informações sobre a liquidez de debêntures geradas pelo Sistema REUNE ANBIMA**

**Gerência de Preços e Índices** • Sandro Baroni  
**Superintendência de Educação e Informações Técnicas** • Ana Claudia Leoni  
**Superintendência Geral** • José Carlos Doherty

RIO DE JANEIRO: Avenida República do Chile, 230 • 13º andar • CEP 20031-170  
+ 21 3814 3800

SÃO PAULO: Av. das Nações Unidas, 8501 21º andar • CEP 05425-070  
+ 11 3471 4200

www.anbima.com.br

Uma iniciativa:

**REUNE** Registro Único  
de Negócios  
ANBIMA

**ANBIMA**

**Presidente** • Robert van Dijk

**Vice-presidentes** • Carlos Ambrósio, Carlos André, Conrado Engel, Flavio Souza, José Olympio Pereira, Pedro Lorenzini, Sérgio Cutolo e Vinicius Albernaz

**Diretores** • Alenir Romanello, Carlos Salamonde, Celso Scaramuzza, Felipe Campos, Fernando Rabello, José Eduardo Laloni, Julio Capua, Luiz Chrysostomo, Luiz Fernando Figueiredo, Luiz Sorge, Richard Ziliotto, Saša Markus e Vital Menezes

**Comitê Executivo** • José Carlos Doherty, Ana Claudia Leoni, Guilherme Benaderet, Patrícia Herculano, Marcelo Billi, Soraya Alves e Eliana Marinho