

## Indicadores

Mercado secundário de debêntures

Ano I • Nº 15 • Outubro/14

**REUNE** Registro Único  
de Negócios  
ANBIMA

No mês de setembro de 2014, houve recorde, pelo segundo mês consecutivo, do número total de séries com registro no sistema REUNE. Das 182 séries registradas, apenas quatro não participaram de nenhuma operação no segmento extragrupo. Vale ressaltar ainda o expressivo volume negociado decorrente de poucos negócios com ativos de um mesmo emissor - Empresa Brasileira de Telecomunicações S/A - EMBRATEL - representando 71% do volume total negociado.

Volume Negociado das Operações Registradas (R\$ milhões)						
Operações	abr-14	mai-14	jun-14	jul-14	ago-14	set-14
Intra-grupo	302,7	768,8	270,2	378,3	219,6	3.697,4
Extra-grupo	1.523,6	1.011,4	1.629,1	1.073,8	2.076,5	4.959,1
Cliente	907,6	635,8	594,9	798,8	1.821,1	4.697,3
Mercado	616,0	375,5	1.034,2	275,1	255,4	261,8
<b>Total</b>	<b>1.826,3</b>	<b>1.780,2</b>	<b>1.899,3</b>	<b>1.452,1</b>	<b>2.296,0</b>	<b>8.656,5</b>

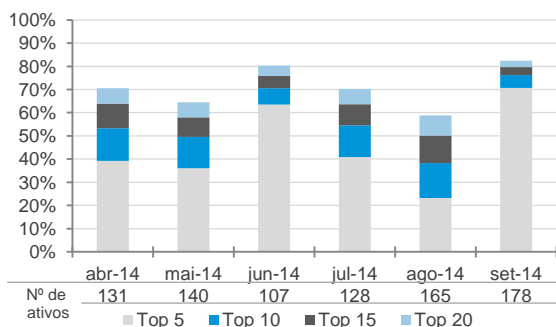
Número de Operações Registradas						
Operações	abr-14	mai-14	jun-14	jul-14	ago-14	set-14
Intra-grupo	342	432	214	302	260	267
Extra-grupo	2.453	3.157	2.400	3.535	3.639	3.316
Cliente	2.010	2.570	2.009	3.052	3.203	2.834
Mercado	443	587	391	483	436	482
<b>Total</b>	<b>2.795</b>	<b>3.589</b>	<b>2.614</b>	<b>3.837</b>	<b>3.899</b>	<b>3.583</b>

Número de Séries Negociadas						
Operações (Média Diária)	abr-14	mai-14	jun-14	jul-14	ago-14	set-14
Intra-grupo	9	10	6	7	7	6
Extra-grupo	29	30	23	30	37	35
Cliente	23	26	20	27	34	32
Mercado	13	15	10	12	12	12
Média Total*	<b>32</b>	<b>33</b>	<b>26</b>	<b>33</b>	<b>38</b>	<b>37</b>
<b>Total de Séries</b>	<b>157</b>	<b>156</b>	<b>128</b>	<b>141</b>	<b>174</b>	<b>182</b>

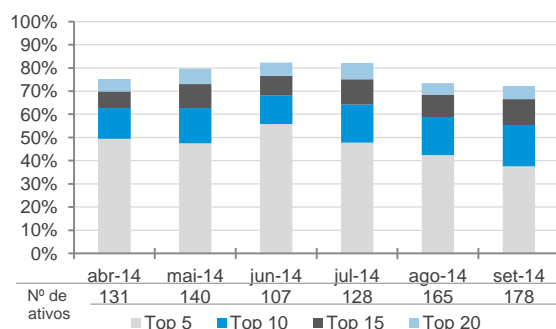
(\*) Os ativos podem ser negociados em operações intra-grupo e extra-grupo simultaneamente

### Concentração dos Ativos Mais Negociados (Operações extra-grupo)

Volume negociado



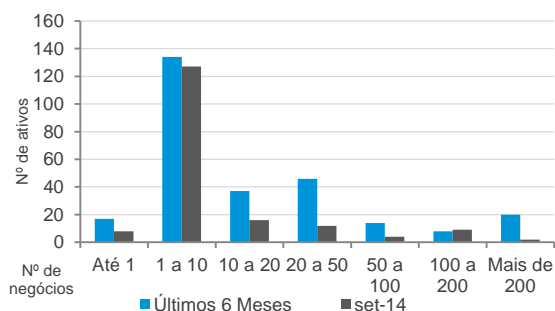
Número de operações



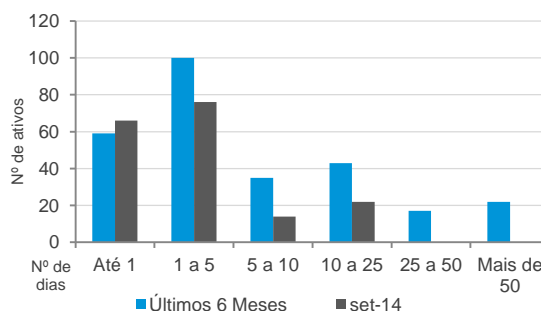
No mês analisado, observou-se a presença de 11 ativos com mais de 100 negócios no período e 22 séries com negócios em mais do que 50% dos dias úteis. Embora os ativos remunerados ao IPCA, especialmente os com incentivos fiscais, continuem com alta participação, percebe-se o aumento relativo dos negócios com séries remuneradas pelo DI nos últimos dois meses.

### Frequência de Negócios (Operações extra-grupo)

Número de negócios



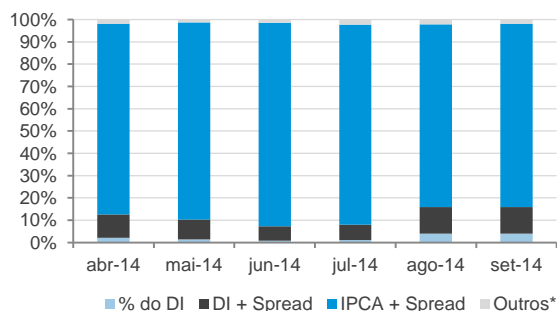
Número de dias com negócios



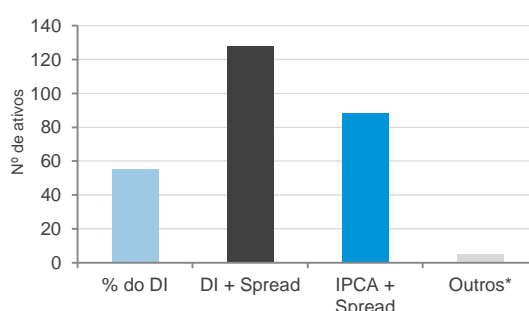
### Característica das Operações - Distribuição do Número de Negócios (Operações extra-grupo)

#### Remuneração

Tipo de remuneração



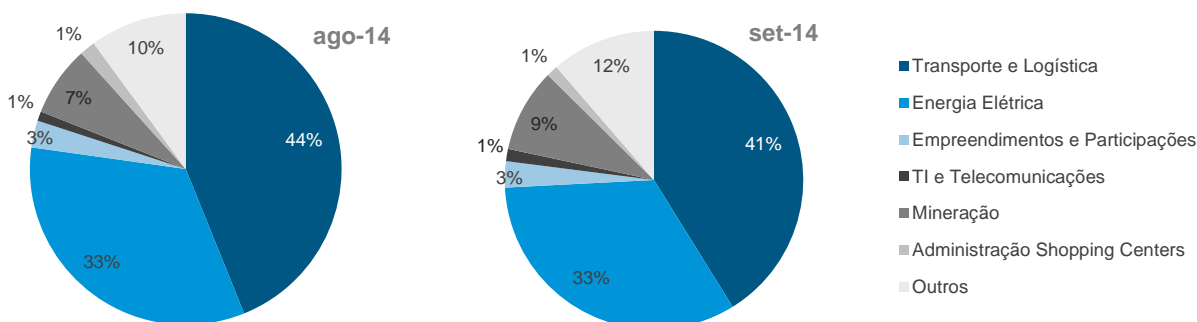
Número de ativos por tipo de remuneração\*\*



(\*) Engloba ativos prefixados, indexados ao IGP-M, DI-Futuro e TJ3.

(\*\*) Dados referentes ao período de abril a setembro de 2014.

#### Ramo de Atividade

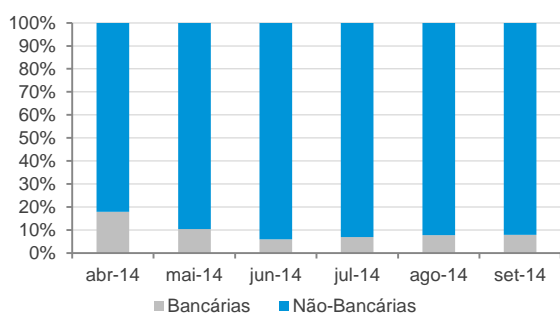


Observação: A categoria "Outros" engloba ativos dos segmentos: agronegócios; alimentos e bebidas; assistência médica; produtos farmacêuticos; autopeças; bens de consumo; comércio e indústria; comércio varejista; construção civil; financeiro; Metalurgia e Siderurgia e outros (gráficas e editoras, saneamento e seguradora).

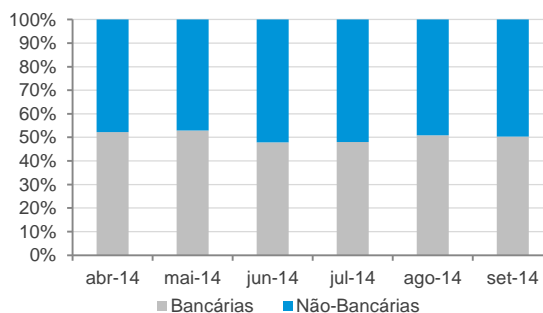
Não ocorreram alterações significativas na distribuição das operações entre instituições bancárias e não bancárias. No entanto, observou-se uma redução da concentração das cinco instituições mais atuantes nas operações com clientes extragrupo e um aumento nas operações entre participantes, que atingiram recorde histórico - 62%.

### Perfil das Instituições Financeiras

Operações de participantes do Sistema REUNE com clientes extra-grupo



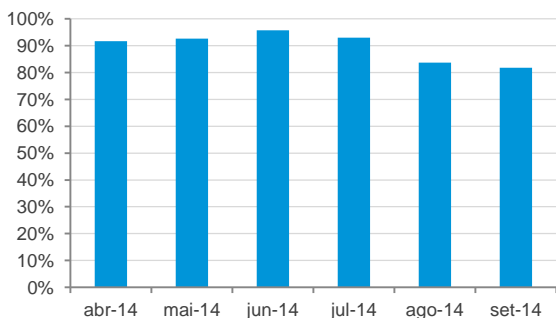
Operações entre participantes do Sistema REUNE



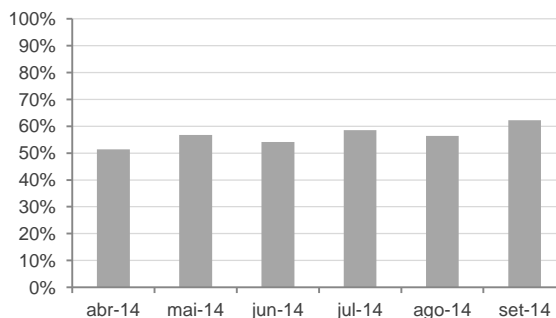
Observação: Instituições bancárias englobam bancos comerciais, bancos de investimento, bancos múltiplos e caixas. Já as não-bancárias englobam corretoras, distribuidoras e sociedades de arrendamento.

### Concentração dos participantes - Cinco mais atuantes

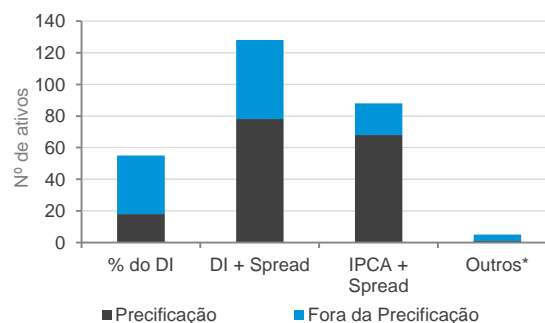
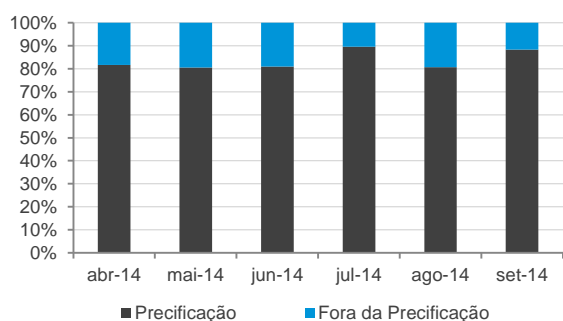
Operações de participantes do Sistema REUNE com clientes extra-grupo



Operações entre participantes do Sistema REUNE



### Representatividade da Amostra de Precificação da ANBIMA



(\*) Engloba ativos prefixados, indexados ao IGP-M, DI-Futuro e TJ3.

Assim como no mês anterior, três séries foram selecionadas no top 15 das três variáveis. Vale ressaltar a repetição de duas - RDVT11, Concessionária Rodovias do Tietê S.A., STEN23, Santo Antônio Energia S.A., com mais de 200 operações no período e negócios em todos os dias úteis. Além disso, cabe destacar a presença de uma série DI selecionada pelo buffer, CRIP13, o que não ocorria desde setembro de 2013.

### Análise de Liquidez - Principais Indicadores - Set-14 (Operações extra-grupo)

Volume (R\$ milhões)		Nº de Operações		Dias com Negócios* (22 d.u.)	
EBTE12	2154,8	RDVT11	581	RDVT11	22
EBTE14	1004,8	STEN23	224	STEN23	22
CSNA15	204,2	VALE18	161	ECOV22	22
CRIP13	71,5	FGEN13	148	TEPE21	22
BNDP36	70,5	ECOV22	133	FGEN13	21
RDVT11	63,7	CART12	132	CART12	21
CPGE15	62,9	TEPE31	120	VALE18	20
UNDA13	55,3	TEPE21	117	STEN13	20
TAE33	45,6	STEN13	114	ANHB15	20
STEN23	44,3	TEPE41	104	TEPE31	18
CVRDA6	41,4	ANHB15	103	TEPE11	18
MRSS15	35,2	ODTR11	80	ODTR11	17
SAPR13	32,9	TEPE11	74	ANHB24	17
ENGI25	32,9	ANHB24	64	TEPE41	15
TFBR14	30,9	CVRDA6	53	CVRDA6	13

### Seleção dos Ativos Mais Líquidos

abr-14	mai-14	jun-14	jul-14	ago-14	set-14
RDVT11	RDVT11	RDVT11	RDVT11	RDVT11	RDVT11
ODTR11	STEN23	STEN23	STEN23	FGEN13	STEN23
CART12	ECOV22	VALE18	VALE18	STEN23	FGEN13
ECOV22	ODTR11	ECOV22	CART12	VALE18	STEN13
TSAE22	TSAE22	TSAE22	ODTR11	TSAE22	CRIP13
BNDP36			TSAE22	TAE33	CVRDA6
				UNDA13	BNDP36
				CRIP13	

► Foram considerados mais líquidos os ativos que obtiveram: média de R\$ 1 milhão negociado por dia; média de um negócio por dia; e mínimo de 50% dos dias com negócios.

### Seleção de Ativos por buffer

abr-14	mai-14	jun-14	jul-14	ago-14	set-14
RDVT11	RDVT11	RDVT11	RDVT11	RDVT11	RDVT11
	ODTR11	ODTR11	STEN23	STEN23	STEN23
	ECOV22	ECOV22	ECOV22	VALE18	VALE18
	TSAE22	TSAE22	ODTR11	TSAE22	TSAE22
		STEN23	TSAE22		FGEN13
			VALE18		CRIP13

### Representatividade dos Ativos Mais Líquidos

Volume	7,1%	18,9%	13,4%	26,8%	11,0%	5,0%
Nº Negócios	25,2%	36,0%	49,3%	48,9%	32,8%	36,0%

► São selecionados os ativos que nos últimos três meses entraram na seleção de ativos mais líquidos em, pelo menos, dois meses.

### Características dos Ativos Mais Líquidos

Código do Ativo	Rating	Instr. CVM/ Lei 12.431	Duration ** (em Anos)	Indexador	Emissão (R\$ Mi)	Ramo de Atividade
CRIP13 (*)	AA	476 / Não	2,5	DI + Spread	600	Transporte e Logística
ECOV22	AAA	400 / Sim	7,1	IPCA + Spread	681	Transporte e Logística
FGEN13 (*)	AA	400 / Sim	N/D	IPCA + Spread	210,9	Energia Elétrica
ODTR11	A	476 / Sim	7,7	IPCA + Spread	300	Transporte e Logística
RDVT11 (*)	AA	400 / Sim	6,8	IPCA + Spread	1.065	Transporte e Logística
STEN23	AA	400 / Sim	6,2	IPCA + Spread	500	Energia Elétrica
TSAE22 (*)	AA	400 / Não	2,8	IPCA + Spread	367,05	Transporte e Logística
VALE18	AAA	400 / Sim	4,8	IPCA + Spread	600	Mineração

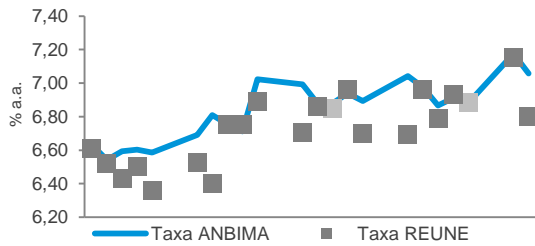
(\*) Os ativos possuem cláusula de call. (\*\*) Posição de 30 de setembro de 2014

### Análise de Negócios - Set-14 (Operações extra-grupo)

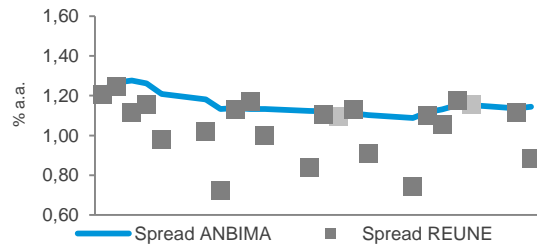
► As séries relacionadas aos dados do REUNE estão divididas em dois grupos. Os pontos mais claros correspondem aos negócios da faixa "Até 1 MM" e os demais correspondem aos dados das faixas superiores.

#### RDVT11 - IPCA + Spread

##### Análise das Taxas

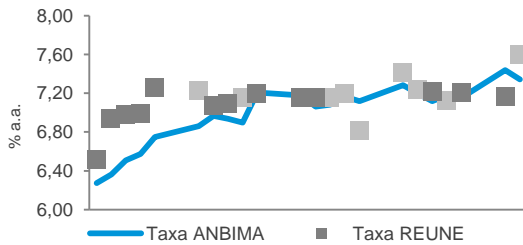


##### Análise dos Spreads

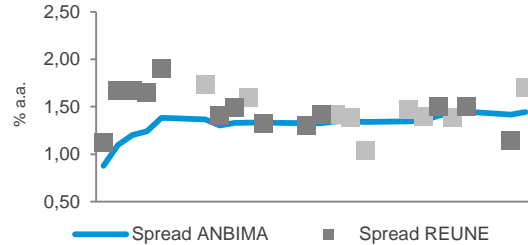


#### STEN23 - IPCA + Spread

##### Análise das Taxas

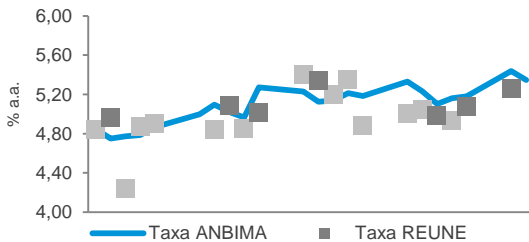


##### Análise dos Spreads

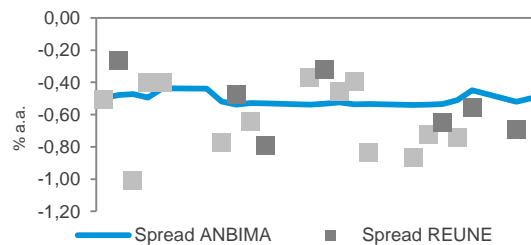


#### VALE18 - IPCA + Spread

##### Análise das Taxas

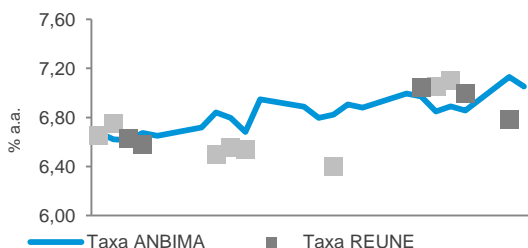


##### Análise dos Spreads

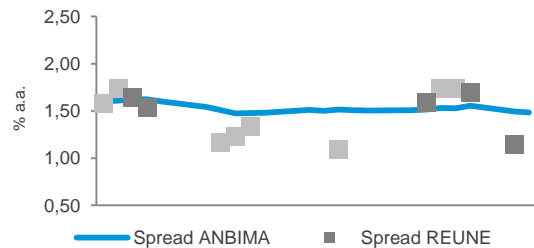


#### TSAE22 - IPCA + Spread

##### Análise das Taxas



##### Análise dos Spreads



## O que é o Sistema REUNE ANBIMA

O Sistema REUNE é uma plataforma de registro das negociações realizadas no mercado secundário de debêntures, antes que a liquidação seja efetuada. As instituições participantes registram, em até uma hora, suas negociações, informando dados como preço do ativo, volume e horário da negociação. Ao longo do dia, são divulgadas as faixas de preços e os volumes médios dos negócios registrados. A disponibilização das informações ocorre em quatro horários (11h, 13h, 16h e 18h).

O objetivo do Sistema REUNE ANBIMA é contribuir com a liquidez do mercado secundário de debêntures, aprimorar os mecanismos de precificação de valores mobiliários de renda fixa e, conseqüentemente, fomentar os negócios no mercado.

## Glossário

**Participantes:** instituições que reportam seus negócios no Sistema REUNE ANBIMA; são aderentes ao Código de Negociação de Instrumentos Financeiros

**Intra-grupo:** negociações entre instituições que pertencem ao mesmo conglomerado financeiro

**Extra-grupo:** negociações entre participantes de diferentes conglomerados (extra-grupo/mercado) e entre participantes com clientes que não fazem parte do Sistema REUNE (extra-grupo/cliente)

**Extra-grupo/Cliente:** negociações de instituições participantes com fundos de investimento, fundos de pensão, pessoas físicas e pessoas jurídicas. Essa contraparte não faz reporte ao Sistema REUNE

**Extra-grupo/Mercado:** negociações de participantes com bancos, corretoras e distribuidoras que fazem parte do Sistema REUNE ANBIMA

**Taxa indicativa ANBIMA:** taxa representativa do preço justo do ativo, resultado de coleta junto à amostra de instituições atuantes no segmento

**Taxa REUNE:** taxa média representativa do preço de um ativo registrado no Sistema REUNE

**Spread ANBIMA:** prêmio de risco da taxa indicativa ANBIMA sobre a curva soberana (NTN-B)

**Spread REUNE:** prêmio de risco da taxa média dos negócios registrados sobre a curva soberana (NTN-B)

**Observações:** Os dados deste relatório foram tratados de forma a evitar informações decorrentes de eventuais erros de registro. As debêntures de leasing não foram incluídas nas estatísticas.

## Indicadores

Mercado secundário de debêntures

Relatório mensal que consolida informações sobre a liquidez de debêntures geradas pelo Sistema REUNE ANBIMA

**Gerência de Preços e Índices** • Sandro Baroni  
**Projeto Gráfico** • Carlos A. Valério Jr.  
**Superintendência de Representação Técnica** • Valéria Arêas Coelho  
**Superintendência Geral** • José Carlos Doherty

RIO DE JANEIRO: Avenida República do Chile, 230 • 13º andar • CEP 20031-170  
+ 21 3814 3800

SÃO PAULO: Av. das Nações Unidas, 8501 21º andar • CEP 05425-070  
+ 11 3471 4200

www.anbima.com.br

**REUNE** Registro Único  
de Negócios  
ANBIMA

Uma iniciativa:

**ANBIMA**

**Presidente** • Denise Pauli Pavarina

**Vice-presidentes** • Carlos Eduardo Andreoni Ambrósio, Carlos Massaru Takahashi, Gustavo Adolfo Funcia Murgel, José Olympio da Veiga Pereira, Pedro Lorenzini, Robert J. van Dijk, Sérgio Cutolo dos Santos e Valdecyr Gomes

**Diretores** • Alenir de Oliveira Romanello, Altamir Batista Mateus da Silva, Carlos Augusto Salamonde, Carolina Lacerda, Celso Scaramuzza, Jair Ribeiro da Silva Neto, Luciane Ribeiro, Luiz Sorge, Luiz Fernando Figueiredo, Otávio Romagnoli Mendes, Richard Ziliotto, Saša Markus, Sylvio Araújo Fleury e Vital Meira de Menezes Junior.

**Comitê Executivo** • José Carlos Doherty, André Mello, Ana Claudia Leoni, Guilherme Benaderet, Patrícia Herculano, Valéria Arêas Coelho, Marcelo Billi, Soraya Alves e Eliana Marino