

Indicadores

Mercado secundário de debêntures

Ano V • Nº 51 • Set/17

Em setembro, as estatísticas gerais do mercado de debêntures apresentaram retração em termos absolutos, em grande parte por conta do menor número de dias úteis. Nesse contexto pode ser destacado o crescimento do número de operações realizadas entre participantes do sistema (Extragruppo – Mercado).

Volume Negociado das Operações Registradas (R\$ milhões)						
Operações	abr-17	mai-17	jun-17	jul-17	ago-17	set-17
Intra-grupo	956.7	321.7	188.1	299.7	515.7	825.2
Extra-grupo	3,158.3	2,529.4	2,103.5	3,019.8	3,831.6	3,467.2
Cliente	2,806.1	1,965.5	1,592.3	2,475.5	2,992.4	2,910.7
Mercado	352.1	563.9	511.2	544.3	839.3	556.5
Total	4,114.9	2,851.2	2,291.7	3,319.5	4,347.4	4,292.4

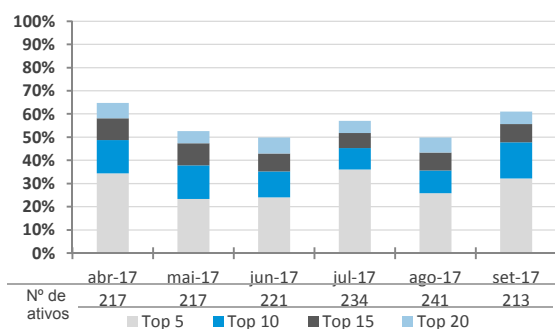
Número de Operações Registradas						
Operações	abr-17	mai-17	jun-17	jul-17	ago-17	set-17
Intra-grupo	808	1,172	784	1,075	1,285	1,368
Extra-grupo	6,659	7,387	6,411	7,366	9,543	7,199
Cliente	6,000	6,459	5,446	6,348	8,474	5,978
Mercado	659	928	965	1,018	1,069	1,221
Total	7,467	8,559	7,195	8,441	10,828	8,567

Número de Séries Negociadas						
Operações (Média Diária)	abr-17	mai-17	jun-17	jul-17	ago-17	set-17
Intra-grupo	26	28	20	29	28	36
Extra-grupo	63	64	61	69	73	71
Cliente	61	63	59	66	69	66
Mercado	20	20	23	25	26	31
Média Total*	64	66	62	70	76	73
Total de Séries	218	226	223	236	283	221

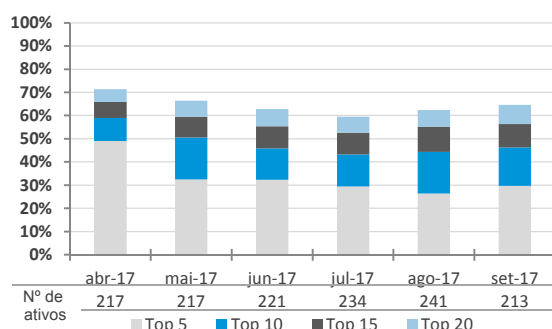
(*) Os ativos podem ser negociados em operações intra-grupo e extra-grupo simultaneamente

Concentração dos Ativos Mais Negociados (Operações extra-grupo)

Volume negociado

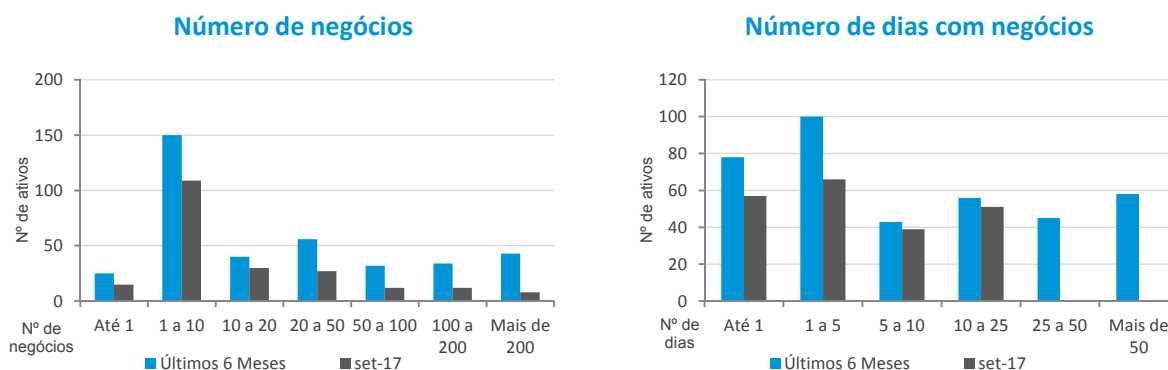


Número de operações



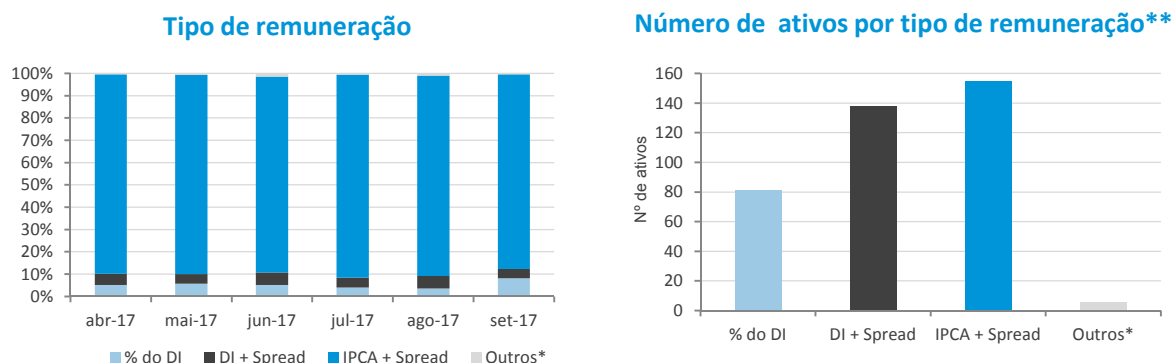
Na análise de frequência de negócios, dos 273 ativos negociados nos últimos dois meses, 26% atingiram a marca de média de uma operação por dia, sendo que 15 ativos foram negociados em todos os dias do período. Além disso, a queda de 27% nas operações com séries indexadas ao IPCA fez a participação relativa do grupo remunerado pelo DI atingir 12% dos negócios extragrupo.

Frequência de Negócios (Operações extra-grupo)



Característica das Operações - Distribuição do Número de Negócios (Operações extra-grupo)

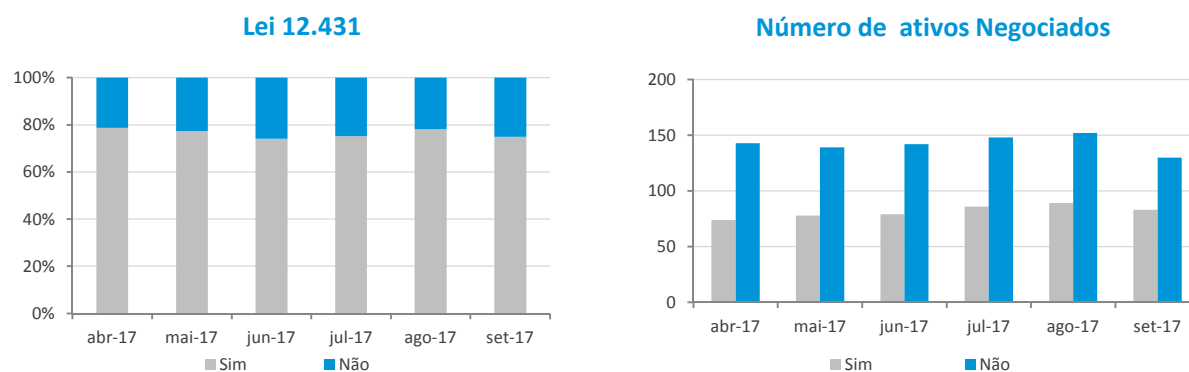
Remuneração



(*) Engloba ativos prefixados, indexados ao IGP-M, DI-Futuro e TJ3 e Prefixado.

(**) Dados referentes ao período de abril a setembro de 2017.

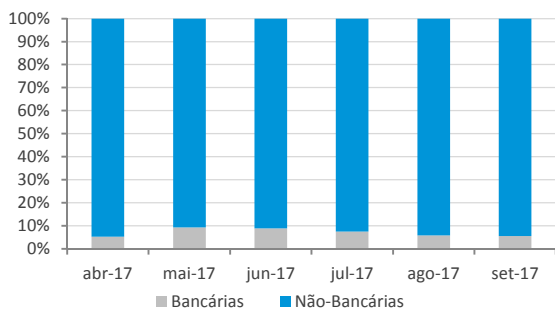
Debêntures Incentivadas*



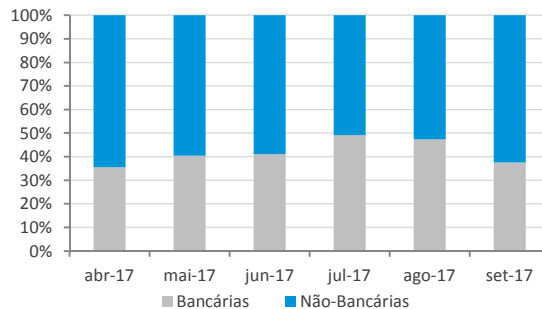
As instituições não bancárias aumentaram a participação nas operações realizadas entre mercados, superando a marca de 60%. Ao considerar a participação das instituições mais atuantes, houve novamente aumento da participação nas operações com clientes, que atingiu o patamar de 89% das negociações.

Perfil das Instituições Financeiras

Operações de participantes do Sistema REUNE com clientes extra-grupo



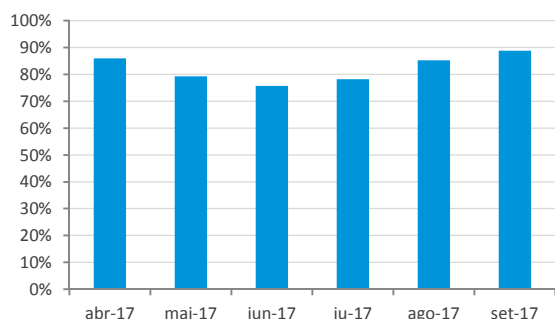
Operações entre participantes do Sistema REUNE



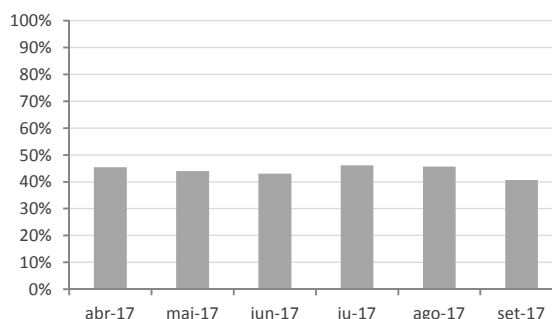
Observação: Instituições bancárias englobam bancos comerciais, bancos de investimento, bancos múltiplos e caixas. Já as

Concentração dos participantes - Cinco mais atuantes

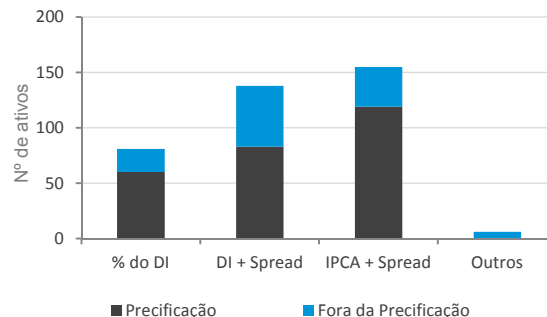
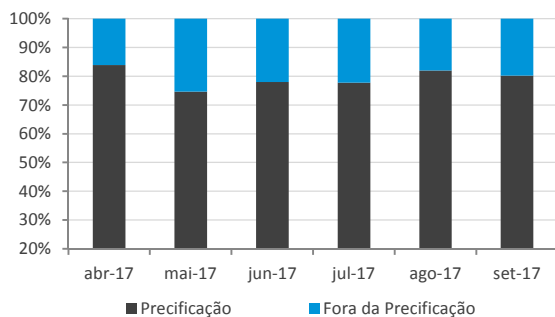
Operações de participantes do Sistema REUNE com clientes extra-grupo



Operações entre participantes do Sistema REUNE



Representatividade da Amostra de Precificação da ANBIMA



(*) Engloba ativos prefixados, indexados ao IGP-M, DI-Futuro e TJ3 e Prefixado.

Na análise de liquidez, diferentemente dos meses anteriores, nenhuma debênture foi selecionada por participar do top 15 das três variáveis analisadas. Ainda assim, vale ressaltar que, pelo segundo mês consecutivo, mais de 20 séries cumpriram os critérios absolutos de liquidez – “Seleção dos Ativos Mais Líquidos”.

Análise de Liquidez - Principais Indicadores - Set-17

Volume (R\$ milhões)		Nº de Operações		Dias com Negócios (20 d.u.)	
NCFP13	332.1	TCPA31	549	TCPA31	20
ELSPA8	209.0	SAIP11	487	SAIP11	20
ELSPB8	209.0	CMDT23	400	ENGI28	20
NATU25	200.5	ENGI28	390	STEN23	20
JSML16	165.0	ITGE13	312	CPLD12	20
TAAE13	159.9	STEN23	309	SNTI23	20
GEPA16	126.0	CPLD12	280	VALE29	20
CMDT23	89.8	SNTI23	250	ALGA26	20
NATU16	86.2	VALE29	180	EXTZ11	20
MRVE29	77.6	ALGA26	172	ANHB18	20
CIEL14	71.2	EXTZ11	162	FGEN13	20
TAAE23	58.2	ANHB18	152	ENGI18	20
UGPA15	50.8	FGEN13	143	ECOV22	20
ENGI25	48.8	ENGI18	142	VALE18	20
CMTR33	45.3	CLNG11	126	VALE19	20

Seleção dos Ativos Mais Líquidos

abr-17	mai-17	jun-17	jul-17	ago-17	set-17
RDVT11	CMDT23	CMDT23	CMDT23	EXTZ11	CMDT23
TCPA31	ALGA26	TCPA31	ANHB16	CMDT23	TCPA31
CMDT23	TCPA31	ALGA26	TCPA31	STEN23	ENGI28
NCFP13	GASP15	BNDP36	BNDP36	TCPA31	CPLD12
CLPP13	RDVT11	ECOV22	STEN23	ENGI28	STEN23
CPLD12	TSLE11	TBLE26	SAIP11	SAIP11	NCFP13
VALE18	CLNG11	CPLD12	SNTI23	ANHB18	ITGE13
BNDP36	TBLE26		LAME29	ALGA26	ANHB18
ENBR15	CPLD12		ANHB15	VALE29	VALE18
RDCO14	BNDP36		ECOV22	BNDP36	ALGA26
CMTR15			GASP15	VALE18	VALE19
WDPR11			ALGA26	ANHB15	ECOV22
			VOES16	VALE19	CMTR33
			TSLE11	ANHB16	MRVE29
			CMTR15	STEN13	TSLE11
			BRPR21	CMTR33	ENGI25
			SBESB7	NRTB21	CTEE15
			CEEB29	TAAE23	TAAE23
				CMDT33	GASP23
				NRTB11	SBESB7
				TSLE11	RIGE18
				SBESB7	
				TSAE22	
				LAMEA1	
				BRPR21	

► Foram considerados mais líquidos os ativos que obtiveram: média de R\$ 1 milhão negociado por dia; média de um negócio por dia; e mínimo de 50% dos dias com negócios.

Seleção de Ativos por *buffer*

abr-17	mai-17	jun-17	jul-17	ago-17	set-17
TCPA31	RDVT11	RDVT11	CMDT23	CMDT23	CMDT23
STEN23	TCPA31	TCPA31	ALGA26	TCPA31	ANHB16
CMDT23	NCFP13	CMDT23	TCPA31	ALGA26	TCPA31
RDVT11	CMDT23	CPLD12	GASP15	BNDP36	BNDP36
CMTR15	BNDP36	BNDP36	TSLE11	ECOV22	STEN23
ECOV22	CMTR15	ALGA26	TBLE26	ANHB16	SAIP11
VALE18	CPLD12	TBLE26	CPLD12	STEN23	ANHB15
TBLE26	TBLE26		BNDP36	SAIP11	ECOV22
NCFP13			ECOV22	ANHB15	ALGA26
CPLD12				TSLE11	TSLE11
BNDP36				BRPR21	BRPR21
				SBESB7	SBESB7
					ENGI28
					ANHB18
					VALE18
					VALE19
					CMTR33
					TAE23

Representatividade dos Ativos Mais Líquidos

Volume	17.9%	14.7%	13.5%	10.0%	12.8%	15.2%
Nº Negócios	52.7%	26.4%	29.7%	25.1%	32.0%	45.1%

► São selecionados os ativos que nos últimos três meses entraram na seleção de ativos mais líquidos em, pelo menos, dois meses.

Continua na próxima página »

Continuação da página anterior.

Características dos Ativos Mais Líquidos

Código do Ativo	Rating	Instr. CVM/ Lei 12.431	Duration ** (em Anos)	Indexador	Emissão (R\$ Mi)	Ramo de Atividade
ALGA26	AA	400 / Sim	5.0	IPCA + Spread	282	TI e Telecomunicações
ANHB15	AA	400 / Sim	1.0	IPCA + Spread	450	Transporte e Logística
ANHB16	AAA	400 / Sim	1.9	IPCA + Spread	545	Transporte e Logística
ANHB18 (*)	AA	400 / Sim	4.2	IPCA + Spread	717	Transporte e Logística
BNDP36	AA	400 / Não	1.5	IPCA + Spread	1,289	Empr. e Part.
BRPR21	A	400 / Não	1.2	IPCA + Spread	231	Construção Civil
CMDT23	BB	400 / Não	2.2	IPCA + Spread	1,096	Energia Elétrica
CMTR33	BB	400 / Não	3.0	IPCA + Spread	670	Energia Elétrica
CPLD12	AA	476 / Não	1.4	% do DI	500	Energia Elétrica
ECOV22	AA	400 / Sim	4.9	IPCA + Spread	681	Transporte e Logística
ENGI28	AA	476 / Sim	5.7	IPCA + Spread	177	Energia Elétrica
GASP15	AAA	400 / Sim	5.2	IPCA + Spread	675	Petróleo e Gás
SAIP11	AA	400 / Sim	N/D	IPCA + Spread	321	Transporte e Logística
SBESB7	AA	400 / Não	1.7	IPCA + Spread	395	Saneamento
STEN23	CC	400 / Sim	4.5	IPCA + Spread	500	Energia Elétrica
TAE23	AA	400 / Não	1.9	IPCA + Spread	793	Energia Elétrica
TBLE26 (*)	AAA	476 / Sim	6.4	IPCA + Spread	353	Energia Elétrica
TCPA31 (*)	AA	400 / Sim	3.9	IPCA + Spread	428	Transporte e Logística
TSLE11 (*)	AA	476 / Sim	7.1	IPCA + Spread	150	Energia Elétrica
VALE18	AAA	400 / Sim	2.5	IPCA + Spread	600	Mineração
VALE19	AAA	400 / Sim	2.7	IPCA + Spread	800	Mineração

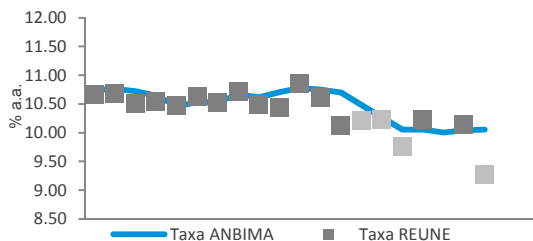
(*) Os ativos possuem cláusula de call. (**) Posição de 31 de agosto de 2017

Análise de Negócios - Set/17 (Operações extra-grupo)

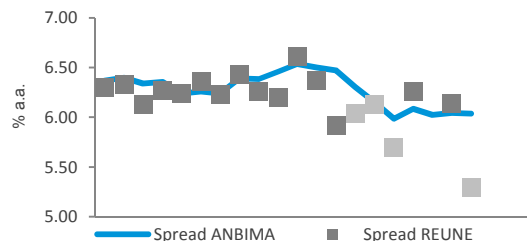
► As séries relacionadas aos dados do REUNE estão divididos em dois grupos. Os pontos mais claros correspondem aos negócios da faixa "Até 1 MM" e os demais correspondem aos dados das faixas superiores.

CMDT23 - IPCA + Spread

Análise das Taxas

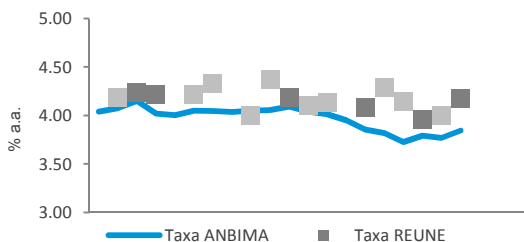


Análise dos Spreads

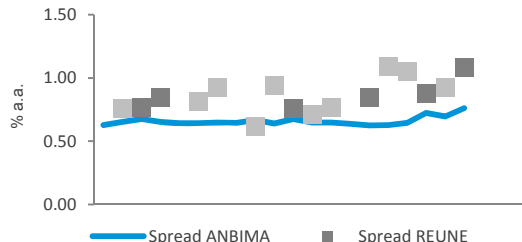


TCPA31 - IPCA + Spread

Análise das Taxas

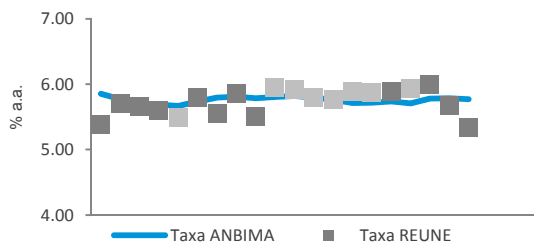


Análise dos Spreads

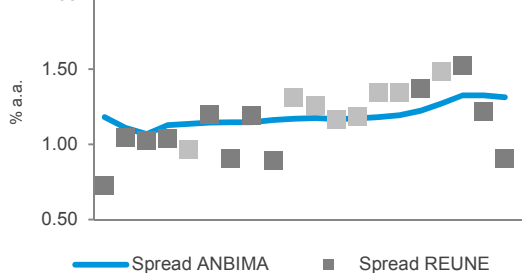


ALGA26 - IPCA + Spread

Análise das Taxas

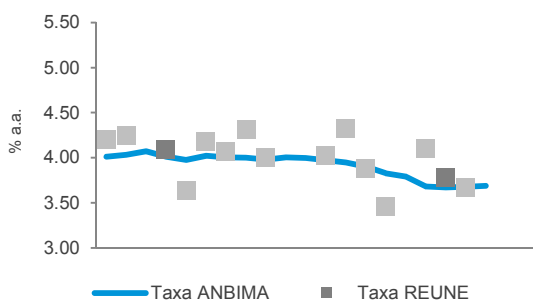


Análise dos Spreads

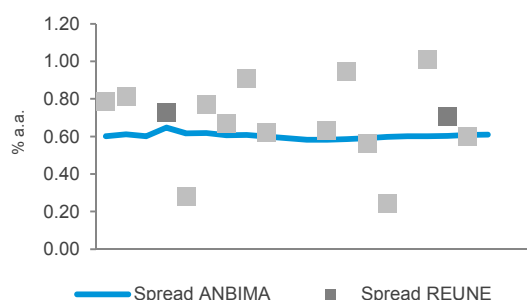


BNDP36 - IPCA + Spread

Análise das Taxas



Análise dos Spreads



O que é o Sistema REUNE ANBIMA

O Sistema REUNE é uma plataforma de registro das negociações realizadas no mercado secundário de debêntures, antes que a liquidação seja efetuada. As instituições participantes registram, em até uma hora, suas negociações, informando dados como preço do ativo, volume e horário da negociação. Ao longo do dia, são divulgadas as faixas de preços e os volumes médios dos negócios registrados. A disponibilização das informações ocorre em quatro horários (11h, 13h, 16h e 18h).

O objetivo do Sistema REUNE ANBIMA é contribuir com a liquidez do mercado secundário de debêntures, aprimorar os mecanismos de precificação de valores mobiliários de renda fixa e, conseqüentemente, fomentar os negócios no mercado.

Glossário

Participantes: instituições que reportam seus negócios no Sistema REUNE ANBIMA; são aderentes ao Código de Negociação de Instrumentos Financeiros

Intra-grupo: negociações entre instituições que pertencem ao mesmo conglomerado financeiro

Extra-grupo: negociações entre participantes de diferentes conglomerados (extra-grupo/mercado) e entre participantes com clientes que não fazem parte do Sistema REUNE (extra-grupo/cliente)

Extra-grupo/Cliente: negociações de instituições participantes com fundos de investimento, fundos de pensão, pessoas físicas e pessoas jurídicas. Essa contraparte não faz reporte ao Sistema REUNE

Extra-grupo/Mercado: negociações de participantes com bancos, corretoras e distribuidoras que fazem parte do Sistema REUNE ANBIMA

Taxa indicativa ANBIMA: taxa representativa do preço justo do ativo, resultado de coleta junto à amostra de instituições atuantes no segmento

Taxa REUNE: taxa média representativa do preço de um ativo registrado no Sistema REUNE

Spread ANBIMA: prêmio de risco da taxa indicativa ANBIMA sobre a curva soberana (NTN-B)

Spread REUNE: prêmio de risco da taxa média dos negócios registrados sobre a curva soberana (NTN-B)

Observações: Os dados deste relatório foram tratados de forma a evitar informações decorrentes de eventuais erros de registro. As debêntures de leasing não foram incluídas nas estatísticas.

Indicadores

Mercado secundário de debêntures

Relatório mensal que consolida informações sobre a liquidez de debêntures geradas pelo Sistema REUNE ANBIMA

Gerência de Preços e Índices • Sandro Baroni
Superintendência de Educação e Informações Técnicas • Ana Claudia Leoni
Superintendência Geral • José Carlos Doherty

RIO DE JANEIRO: Avenida República do Chile, 230 • 13º andar • CEP 20031-170
+ 21 3814 3800

SÃO PAULO: Av. das Nações Unidas, 8501 21º andar • CEP 05425-070
+ 11 3471 4200

www.anbima.com.br

Uma iniciativa:

REUNE Registro Único
de Negócios
ANBIMA

ANBIMA

Presidente • Robert van Dijk

Vice-presidentes • Carlos Ambrósio, Conrado Engel, Flavio Souza, José Olympio Pereira, Márcio Hamilton, Pedro Lorenzini, Sérgio Cutolo e Vinicius Albernaz

Diretores • Alenir Romanello, Carlos Salamonde, Celso Scaramuzza, Felipe Campos, Fernando Rabello, José Eduardo Laloni, Julio Capua, Luiz Chrysostomo, Luiz Fernando Figueiredo, Luiz Sorge, Richard Ziliotto, Saša Markus e Vital Menezes

Comitê Executivo • José Carlos Doherty, Ana Claudia Leoni, Guilherme Benaderet, Patrícia Herculano, Marcelo Billi, Soraya Alves e Eliana Marino