

Indicadores

Mercado secundário de debêntures

Ano VI • Nº 65 • Nov/18

REUNE Registro Único de Negócios ANBIMA

Em novembro, houve crescimento do volume negociado de debêntures relacionado às operações com determinados ativos em montantes significativos. É importante notar que, no segmento extragrupo, uma maior diversidade de ativos foi comprada e vendida, o que pode estar provocando consecutivas reduções na concentração do volume nas séries mais frequentes em negociações.

Volume Negociado das Operações Registradas (R\$ milhões)						
Operações	jun-18	jul-18	ago-18	set-18	out-18	nov-18
Intra-grupo	1.932,0	747,0	1.155,1	552,3	1.379,3	4.555,5
Extra-grupo	4.983,1	3.645,5	4.875,0	4.615,9	6.102,0	4.114,1
Cliente	4.196,9	3.101,2	3.986,3	4.010,2	5.172,4	3.603,0
Mercado	786,2	544,3	888,7	605,6	929,6	511,1
Total	6.915,1	4.392,5	6.030,1	5.168,2	7.481,3	8.669,6

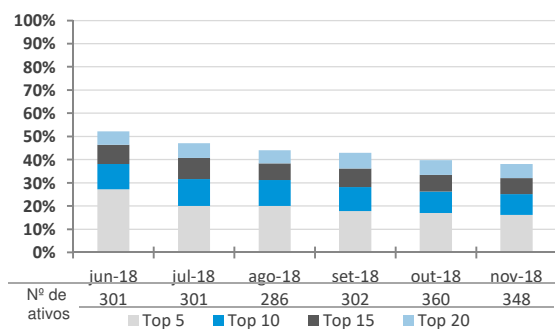
Número de Operações Registradas						
Operações	jun-18	jul-18	ago-18	set-18	out-18	nov-18
Intra-grupo	1.419	1.429	1.863	1.443	2.371	2.070
Extra-grupo	10.026	11.154	12.295	8.230	15.226	11.591
Cliente	8.978	10.149	11.111	7.329	13.949	10.599
Mercado	1.048	1.005	1.184	901	1.277	992
Total	11.445	12.583	14.158	9.673	17.597	13.661

Número de Séries Negociadas						
Operações (Média Diária)	jun-18	jul-18	ago-18	set-18	out-18	nov-18
Intra-grupo	33	32	39	43	51	53
Extra-grupo	85	82	89	93	106	98
Cliente	81	79	85	90	103	96
Mercado	29	27	30	25	33	30
Média Total*	88	84	91	95	111	103
Total de Séries	322	307	293	314	373	369

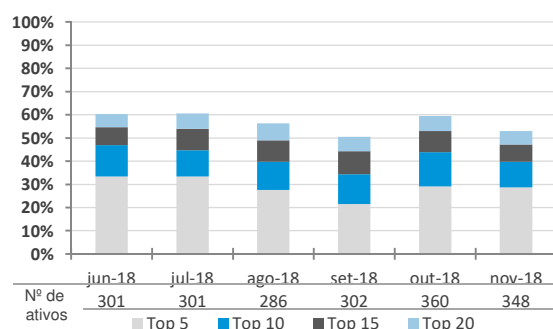
(*) Os ativos podem ser negociados em operações intra-grupo e extra-grupo simultaneamente

Concentração dos Ativos Mais Negociados (Operações extra-grupo)

Volume negociado



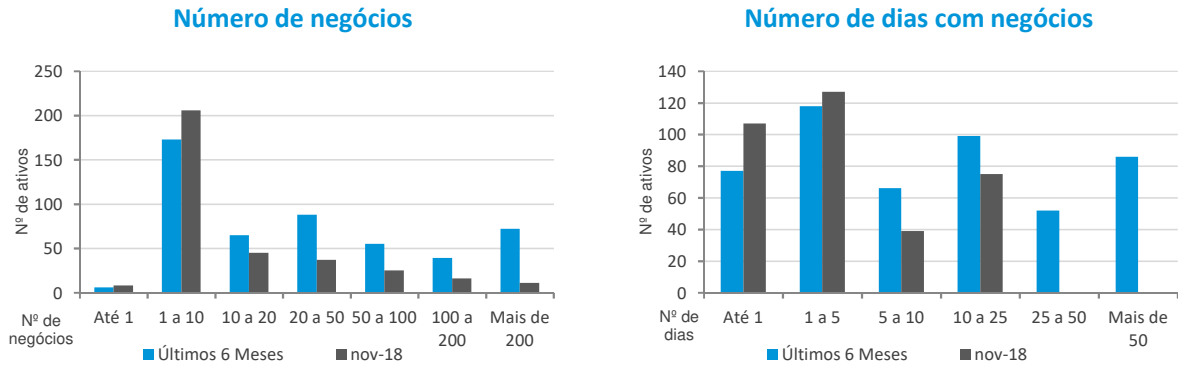
Número de operações



Na análise de frequência das operações, dos 498 ativos negociados no segmento extragrupo nos últimos seis meses, apenas 22% superaram a marca de 100 negócios realizados e 17% registraram negociação em mais de 50 dias.

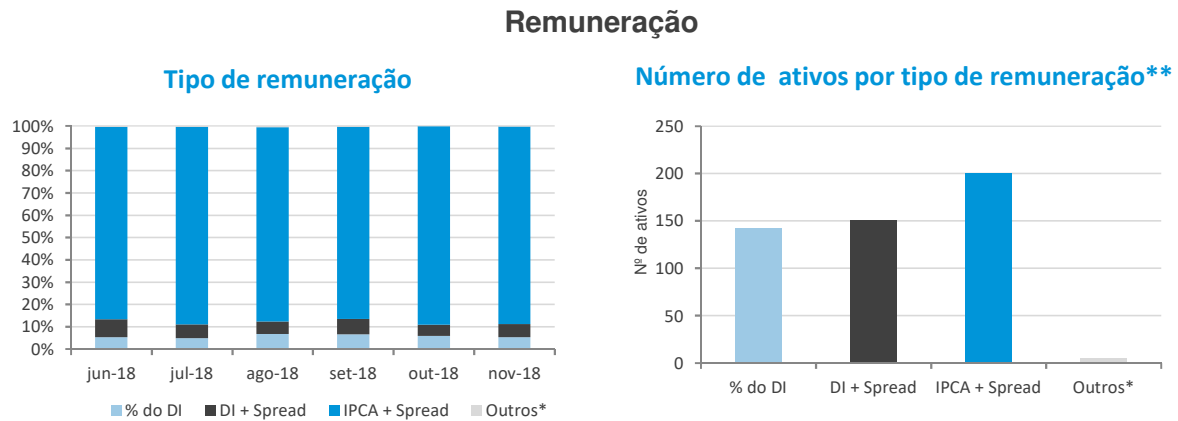
Frequência de Negócios

(Operações extra-grupo)



Característica das Operações - Distribuição do Número de Negócios

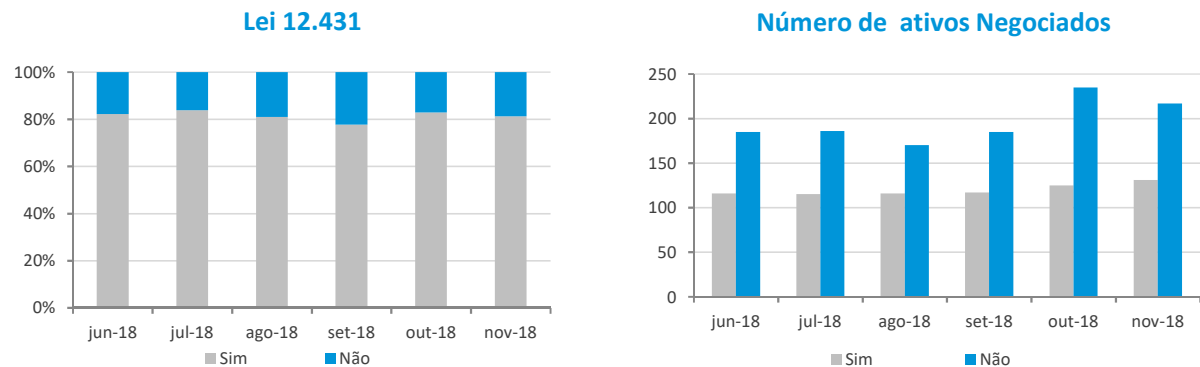
(Operações extra-grupo)



(*) Engloba ativos prefixados, indexados ao IGP-M, DI-Futuro e TJ3 e Prefixado.

(**) Dados referentes ao período de junho a novembro de 2018.

Debêntures Incentivadas*

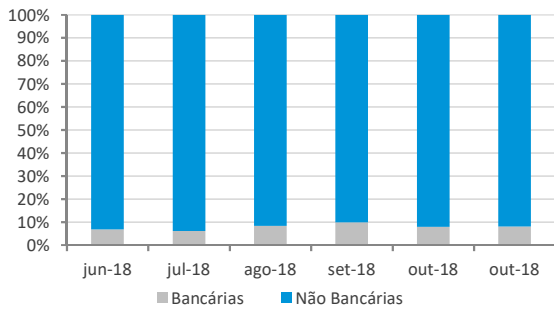


(*) Engloba ativos emitidos no âmbito da Lei 12.431.

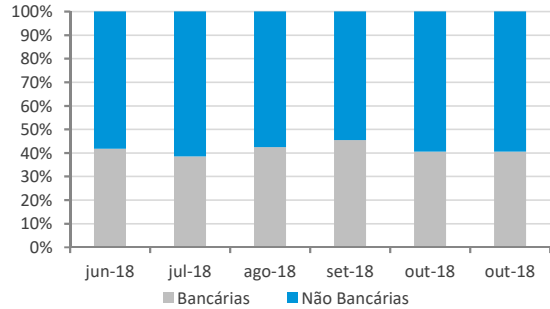
Não ocorreram alterações significativas na distribuição entre instituições bancárias e não bancárias, bem como na concentração da participação das instituições mais atuantes.

Perfil das Instituições Financeiras

Operações de participantes do Sistema REUNE com clientes extra-grupo



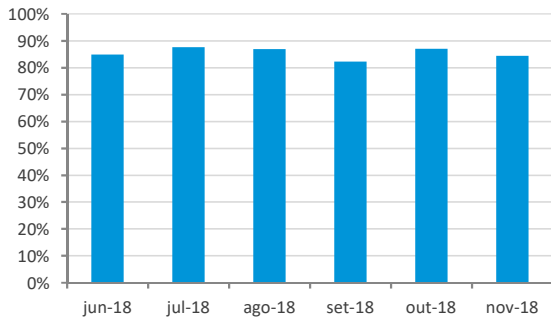
Operações entre participantes do Sistema REUNE



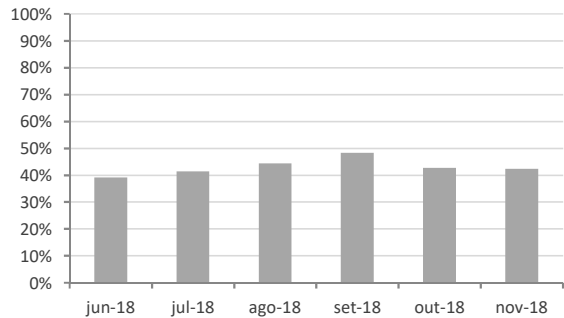
Observação: Instituições bancárias englobam bancos comerciais, bancos de investimento, bancos múltiplos e caixas. Já as não-bancárias englobam corretoras, distribuidoras e sociedades de arrendamento.

Concentração dos participantes - Cinco mais atuantes

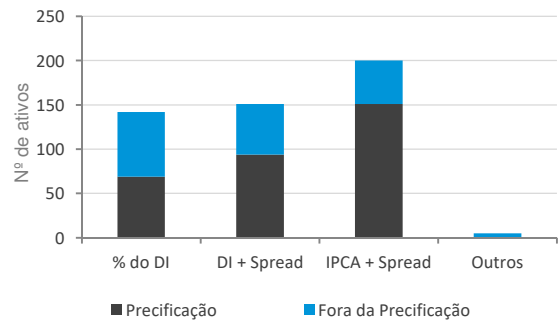
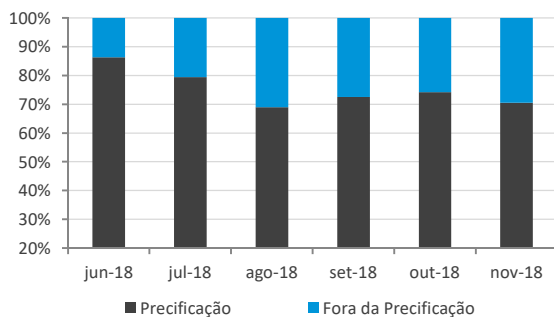
Operações de participantes do Sistema REUNE com clientes extra-grupo



Operações entre participantes do Sistema REUNE



Representatividade da Amostra de Precificação da ANBIMA



(*) Engloba ativos prefixados, indexados ao IGP-M, DI-Futuro e TJ3 e Prefixado.

Na análise de liquidez, quatro debêntures foram selecionadas por participar do top 15 das três variáveis analisadas (CTEE17, ENJG21, ENTV12 e LIGHA5). Ainda assim, vale ressaltar a primeira série da 15ª emissão da Light Serviços de Eletricidade S/A, LIGHA5, que superou a marca de 1.800 negócios pelo segundo mês consecutivo.

Análise de Liquidez - Principais Indicadores - Nov-18

	Volume (R\$ milhões)		Nº de Operações		Dias com Negócios (19 d.u.)
LIGHA5	144,1	LIGHA5	1.803	LIGHA5	19
ENTV12	136,7	ENTV12	533	ENTV12	19
NCFP13	135,9	BLMN12	345	BLMN12	19
AGGU13	128,1	CMDT23	344	CTEE17	19
CMTR33	122,3	CTEE17	300	EGIE27	19
LAMEA1	84,9	EGIE27	299	ANHB18	19
SSED21	76,9	ANHB18	262	LIGHA3	19
CSMG83	71,5	LIGHA3	251	VOES16	19
ENJG21	69,6	VOES16	242	TCPA31	19
SMFT23	62,1	ECOV22	228	ENJG21	19
MOVI11	61,0	TCPA31	210	SAIP11	19
AEGP13	58,6	ENJG21	185	CEAD11	19
CTEE17	56,1	PALF28	169	ITGE13	19
LTMC12	54,4	SAIP11	156	SAVI13	19
SAVI13	53,5	CSMGA2	148	VALE29	19

Seleção dos Ativos Mais Líquidos

jun-18	jul-18	ago-18	set-18	out-18	nov-18
RDNT26	ENTV12	EGIE17	ENTV12	ENTV12	LIGHA5
ENTV12	ECOV22	ENTV12	LIGHA3	CEAD11	ENTV12
BLMN12	BLMN12	EGIE27	CTEL12	BLMN12	CTEE17
CTEL12	TAES15	VOES16	PETR25	CTEL12	BLMN12
LIGHA3	RDNT26	CTEL12	CEAD11	LIGHA3	ENJG21
NCFP13	LIGHA3	LIGHA3	PETR45	ENJG21	CMTR33
CLPP13	ANHB18	CEAD11	TIET18	TAES15	CMDT23
ECOV22	ANHB16	ECOV22	EDPT11	EGIE27	SAVI13
NRTB21	NASX13	ECOV12	CEPE27	PETR25	LIGHA3
VALE19	NRTB11	PETR35	VALE18	CEAR26	ANHB18
ANHB16	ITGE13	LAMEA2	BLMN12	ECOV22	CEAR26
VALE18	CTEL12	CMDT23	MRS117	CPL17	PETR25
NATU27	PETR25	PETR25	VALE19	TIET18	PALF28
PETR35	TIET16	BLMN12	CEAR26	CMDT23	ANHB18
LAMEA1	LAMEA1	LAMEA1	VOES16	CMTR33	NCFP13
RIGT11	EQTL12	RILA11	LAMEA2	APAR16	SMFT23
	BNDP36	CPGT12	ENGI18	ANHB18	EXT211
	NCFP13	TIET34	ANHB16	CPLD12	CSMG83
	CVRDA6	CMDT33	APAR16	CLPP13	LAMEA1
	IVIA24	RDNT15	ECOV22	LAMEA2	ENMI21
		ANHB16	CPLD12	CART22	APAR16
		CMTR33	EQTL12	ANHB16	STEN23
		VALE19	ECOV12	VALE19	
		ALGA27	CBMG11	PETR35	
		LLIS17	TAE33	LAMEA1	
		CEPE27	ANHB15	CPGT12	
				EQTL12	
				STEN23	
				CPEL16	
				ECOV12	
				NCFP13	
				ENGI49	
				BNDP36	
				VOES25	
				IVIA24	

► Foram considerados mais líquidos os ativos que obtiveram: média de R\$ 1 milhão negociado por dia; média de um negócio por

Seleção de Ativos por buffer

jun-18	jul-18	ago-18	set-18	out-18	nov-18
RDNT26	ENTV12	ENTV12	ENTV12	ENTV12	ENTV12
BLMN12	ECOV22	CTEL12	LIGHA3	CEAD11	BLMN12
CTEL12	BLMN12	LIGHA3	CTEL12	BLMN12	ENJG21
LIGHA3	RDNT26	ECOV22	PETR25	CTEL12	CMTR33
ECOV22	LIGHA3	PETR35	CEAD11	LIGHA3	CMDT23
VALE19	ANHB16	PETR25	CEPE27	EGIE27	LIGHA3
ANHB16	NASX13	BLMN12	BLMN12	PETR25	ANHB18
VALE18	CTEL12	LAMEA1	VALE19	CEAR26	CEAR26
NATU27	PETR25	ANHB16	VOES16	ECOV22	PETR25
PETR35	LAMEA1	VALE19	LAMEA2	TIET18	ANHB16
TCPA31	NCFP13	RDNT26	ANHB16	CMDT23	NCFP13
OMNG12	VALE19	NCFP13	ECOV22	CMTR33	LAMEA1
NASX13	VALE18	EQTL12	APAR16	APAR16	
PETR25	NATU27	ECOV12	CPLD12	STEN23	
	PETR35	LAMEA1	LAMEA2	CEAD11	
				ANHB16	CTEL12
				VALE19	ECOV22
				PETR35	TIET18
				LAMEA1	CPLD12
				CPGT12	LAMEA2
				EQTL12	VALE19
				ECOV12	EQTL12
				CEPE27	ECOV12
				VOES16	

Representatividade dos Ativos Mais Líquidos

Volume	14,0%	27,1%	19,0%	19,2%	24,6%	22,9%
Nº Negócios	38,6%	38,3%	15,0%	29,8%	35,6%	27,6%

► São selecionados os ativos que nos últimos três meses entraram na seleção de ativos mais líquidos em, pelo menos, dois meses.

Continuação da página anterior.

Características dos Ativos Mais Líquidos

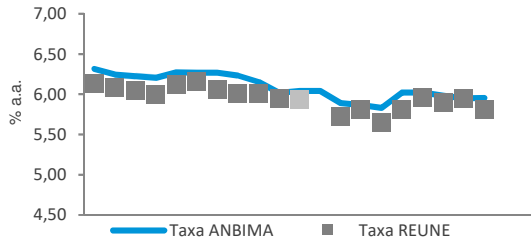
Código do Ativo	Instr. CVM/ Lei 12.431	Duration ** (em Anos)	Indexador	Emissão (R\$ Mi)	Ramo de Atividade
ANHB16	400 / Sim	0,9	IPCA + Spread	545	Transporte e Logística
ANHB18 (*)	400 / Sim	3,3	IPCA + Spread	717	Transporte e Logística
APAR16	476 / Sim	1,8	IPCA + Spread	250	Energia Elétrica
BLMN12	476 / Sim	6,4	IPCA + Spread	580	Energia Elétrica
CEAD11	476 / Sim	5,5	IPCA + Spread	158	Energia Elétrica
CEAR26	476 / Sim	5,0	IPCA + Spread	270	Energia Elétrica
CEPE27	476 / Sim	2,8	IPCA + Spread	90	Energia Elétrica
CMDT23	400 / Não	1,1	IPCA + Spread	1.096	Energia Elétrica
CMTR33	400 / Não	2,0	IPCA + Spread	670	Energia Elétrica
CPGT12	476 / Não	0,6	% do DI	1.000	Energia Elétrica
CPLD12	476 / Não	0,9	% do DI	500	Energia Elétrica
CTEL12	476 / Sim	3,3	IPCA + Spread	220	TI e Telecomunicações
ECOV12	400 / Sim	0,8	IPCA + Spread	200	Transporte e Logística
ECOV22	400 / Sim	3,9	IPCA + Spread	681	Transporte e Logística
EGIE27	400 / Sim	6,9	IPCA + Spread	231	Energia Elétrica
ENJG21	476 / Sim	N/D	IPCA + Spread	634	Energia Elétrica
ENTV12 (*)	476 / Sim	6,6	IPCA + Spread	1.000	Transporte e Logística
EQTL12 (*)	476 / Não	3,4	DI + Spread	696	Energia Elétrica
LAMEA1 (*)	476 / Não	2,6	% do DI	1.263	Comércio Atacadista e Varejista
LAMEA2 (*)	476 / Não	3,7	% do DI	1.000	Comércio Atacadista e Varejista
LIGHA3	400 / Sim	3,5	IPCA + Spread	459	Energia Elétrica
NASX13 (*)	476 / Sim	4,5	IPCA + Spread	155	Saneamento
NATU27	476 / Não	2,5	DI + Spread	1.827	Indústria e Comércio
NCFP13	476 / Não	1,9	% do DI	5.600	Empreendimentos e Participações
OMNG12	476 / Sim	4,7	IPCA + Spread	220	Energia Elétrica

Análise de Negócios - Nov/18
(Operações extra-grupo)

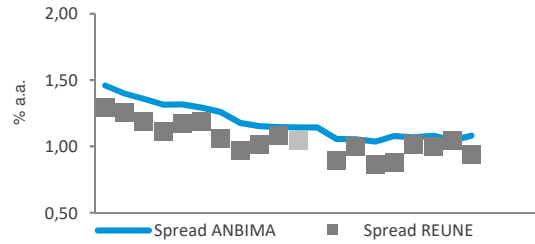
► As séries relacionadas aos dados do REUNE estão divididos em dois grupos. Os pontos mais claros correspondem aos negócios da faixa "Até 1 MM" e os demais correspondem aos dados das faixas superiores.

ENTV12 - IPCA + Spread

Análise das Taxas

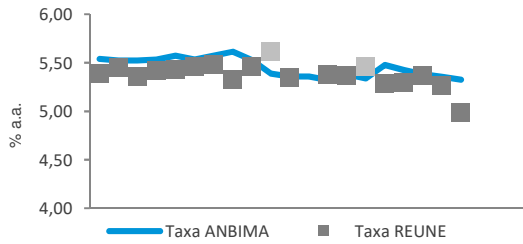


Análise dos Spreads

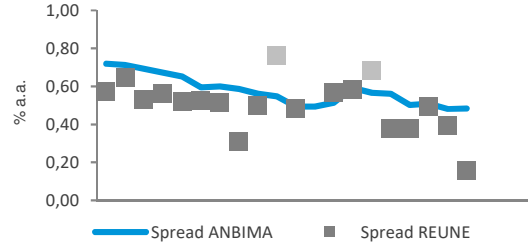


BLMN12 - IPCA + Spread

Análise das Taxas

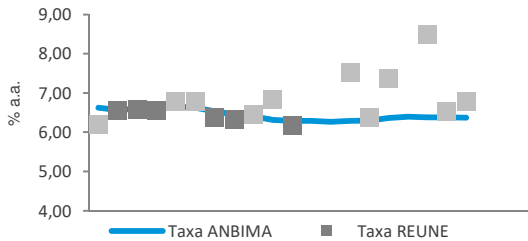


Análise dos Spreads

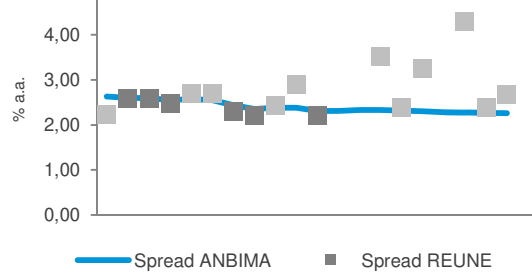


CMTR33 - IPCA + Spread

Análise das Taxas

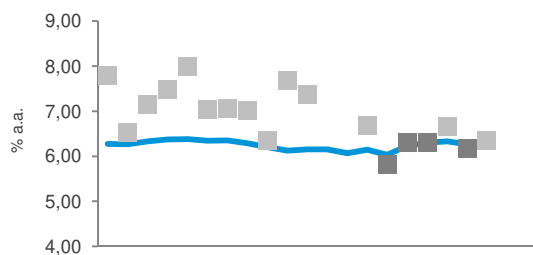


Análise dos Spreads

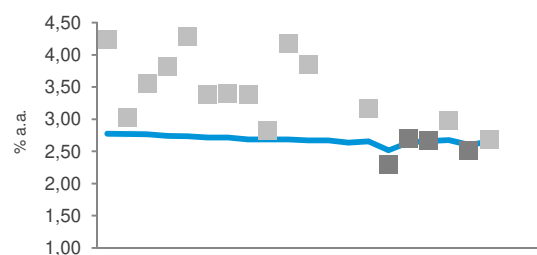


CMDT23 - IPCA + Spread

Análise das Taxas



Análise dos Spreads



O que é o Sistema REUNE ANBIMA

O Sistema REUNE é uma plataforma de registro das negociações realizadas no mercado secundário de debêntures, antes que a liquidação seja efetuada. As instituições participantes registram, em até uma hora, suas negociações, informando dados como preço do ativo, volume e horário da negociação. Ao longo do dia, são divulgadas as faixas de preços e os volumes médios dos negócios registrados. A disponibilização das informações ocorre em quatro horários (11h, 13h, 16h e 18h).

O objetivo do Sistema REUNE ANBIMA é contribuir com a liquidez do mercado secundário de debêntures, aprimorar os mecanismos de precificação de valores mobiliários de renda fixa e, conseqüentemente, fomentar os negócios no mercado.

Glossário

Participantes: instituições que reportam seus negócios no Sistema REUNE ANBIMA; são aderentes ao Código de Negociação de Instrumentos Financeiros

Intra-grupo: negociações entre instituições que pertencem ao mesmo conglomerado financeiro

Extra-grupo: negociações entre participantes (extra-grupo/mercado) e entre participantes com clientes que não fazem parte do Sistema REUNE (extra-grupo/cliente)

Extra-grupo/Cliente: negociações de instituições participantes com fundos de investimento, fundos de pensão, pessoas físicas e pessoas jurídicas. Essa contraparte não faz reporte ao Sistema REUNE

Extra-grupo/Mercado: negociações de participantes com bancos, corretoras e distribuidoras que fazem parte do Sistema REUNE ANBIMA

Taxa indicativa ANBIMA: taxa representativa do preço justo do ativo, resultado de coleta junto à amostra de instituições atuantes no segmento

Taxa REUNE: taxa média representativa do preço de um ativo registrado no Sistema REUNE

Spread ANBIMA: prêmio de risco da taxa indicativa ANBIMA sobre a curva soberana (NTN-B)

Spread REUNE: prêmio de risco da taxa média dos negócios registrados sobre a curva soberana (NTN-B)

Observações: Os dados deste relatório foram tratados de forma a evitar informações decorrentes de eventuais erros de registro. As debêntures de leasing não foram incluídas nas estatísticas.

Indicadores

Mercado secundário de debêntures

Relatório mensal que consolida informações sobre a liquidez de debêntures geradas pelo Sistema REUNE ANBIMA

Gerência de Preços e Índices • Hilton Notini
Superintendência de Educação e Informações Técnicas • Ana Claudia Leoni
Superintendência Geral • José Carlos Doherty

RIO DE JANEIRO: Avenida República do Chile, 230 • 13º andar • CEP 20031-170
+ 21 3814 3800

SÃO PAULO: Av. das Nações Unidas, 8501 21º andar • CEP 05425-070
+ 11 3471 4200

www.anbima.com.br

REUNE Registro Único
de Negócios
ANBIMA

Uma iniciativa:

ANBIMA

Presidente • Carlos Ambrósio

Vice-presidentes • Carlos André, Flavio Souza, José Eduardo Laloni, Luiz Sorge, Miguel Ferreira, Pedro Lorenzini, Ricardo Almeida e Sérgio Cutolo

Diretores • Adriano Koelle, Alenir Romanello, Fernando Rabello, Jan Karsten, Julio Capua, Luiz Chrysostomo, Luiz Fernando Figueiredo, Lywal Salles Filho, Pedro Juliano, Pedro Rudge, Reinado Lacerda, Saša Markus e Teodoro Lima

Comitê Executivo • José Carlos Doherty, Ana Claudia Leoni, Francisco Vidinha, Guilherme Benaderet, Patrícia Herculano, Eliana Marino, Lina Yajima, Marcelo Billi, Soraya Alves e Thiago Baptista