

A análise do mês trouxe alterações significativas frente às estatísticas de abril, que apresentou resultados atípicos na série histórica em algumas variáveis. O volume negociado e número de operações registradas caíram 34% e 14% respectivamente. O número total de ativos negociados também indicou retração na atividade do mercado secundário.

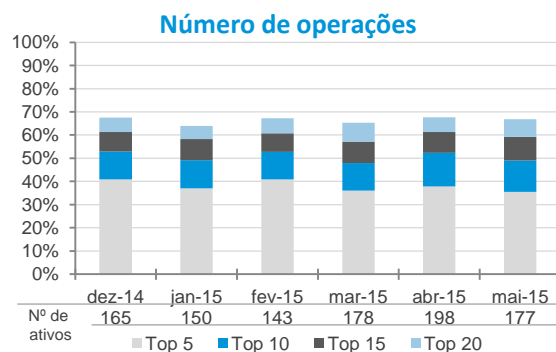
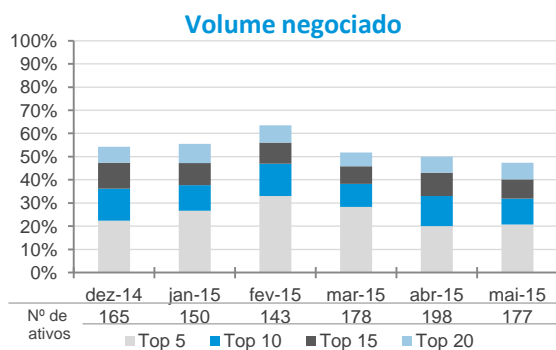
Volume Negociado das Operações Registradas (R\$ milhões)						
Operações	dez-14	jan-15	fev-15	mar-15	abr-15	mai-15
Intra-grupo	451,4	500,1	242,2	281,1	385,1	269,9
Extra-grupo	1.606,8	1.077,4	1.301,6	1.474,7	2.384,5	1.568,9
Cliente	1.416,9	864,9	1.066,8	1.167,7	2.032,4	1.240,4
Mercado	189,9	212,5	234,7	307,0	352,1	328,5
<b>Total</b>	<b>2.058,2</b>	<b>1.577,5</b>	<b>1.543,7</b>	<b>1.755,8</b>	<b>2.769,6</b>	<b>1.838,8</b>

Número de Operações Registradas						
Operações	dez-14	jan-15	fev-15	mar-15	abr-15	mai-15
Intra-grupo	860	831	645	867	785	548
Extra-grupo	2.881	2.617	3.062	4.402	4.285	3.797
Cliente	2.459	2.099	2.359	3.393	3.317	2.915
Mercado	422	518	703	1.009	968	882
<b>Total</b>	<b>3.741</b>	<b>3.448</b>	<b>3.707</b>	<b>5.269</b>	<b>5.070</b>	<b>4.345</b>

Número de Séries Negociadas						
Operações (Média Diária)	dez-14	jan-15	fev-15	mar-15	abr-15	mai-15
Intra-grupo	21	21	20	21	21	16
Extra-grupo	37	37	41	45	49	46
Cliente	34	33	38	41	45	43
Mercado	12	15	17	20	20	22
Média Total*	<b>40</b>	<b>39</b>	<b>43</b>	<b>47</b>	<b>53</b>	<b>48</b>
<b>Total de Séries</b>	<b>181</b>	<b>161</b>	<b>162</b>	<b>190</b>	<b>224</b>	<b>191</b>

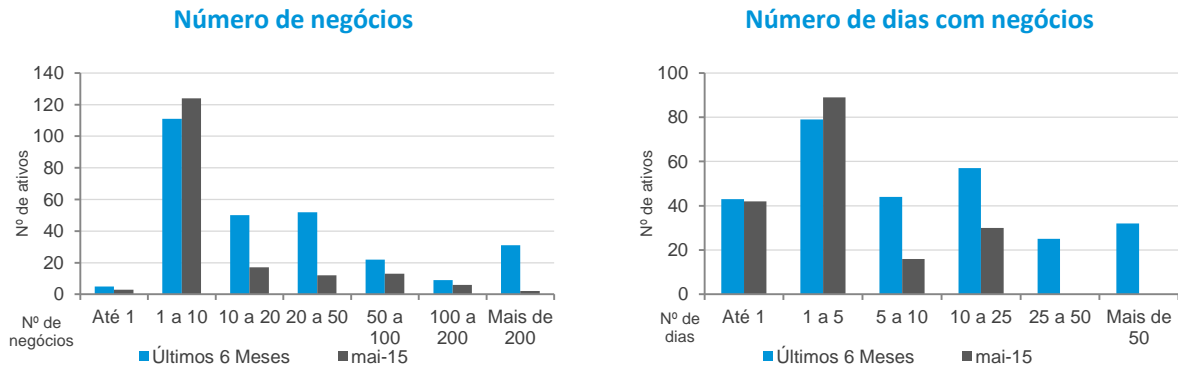
(\*) Os ativos podem ser negociados em operações intra-grupo e extra-grupo simultaneamente

### Concentração dos Ativos Mais Negociados (Operações extra-grupo)

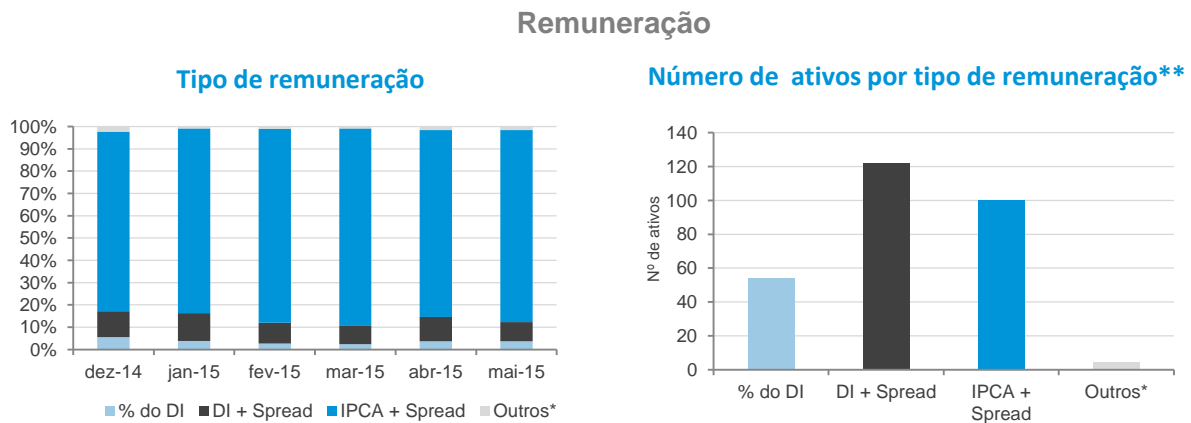


Na análise da frequência de negócios, das 179 séries com registros no mês de maio, apenas 8, representando 44% do número de operações realizadas, obtiveram mais de 100 negócios e 30 foram negociadas em mais da metade dos dias do período, revelando a concentração da liquidez do mercado de debêntures em poucos ativos. Em termos de distribuição por tipo de remuneração, as séries IPCA permanecem com maior participação relativa e apresentaram um discreto aumento em relação ao mês anterior.

### Frequência de Negócios (Operações extra-grupo)



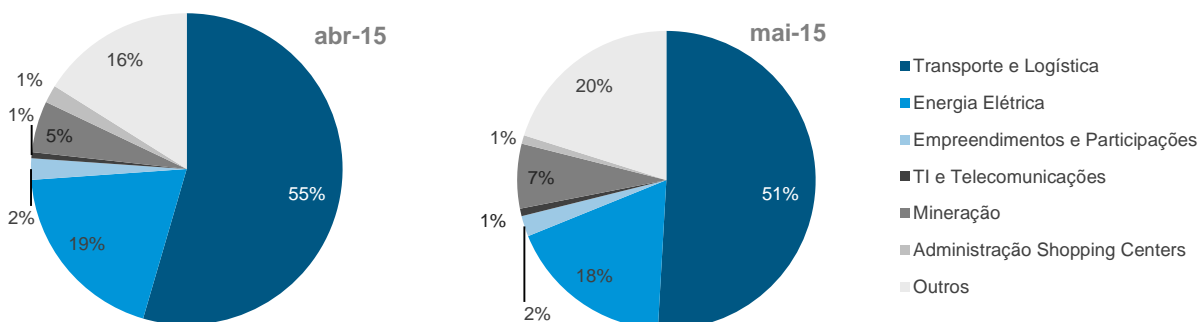
### Característica das Operações - Distribuição do Número de Negócios (Operações extra-grupo)



(\*) Engloba ativos prefixados, indexados ao IGP-M, DI-Futuro e TJ3 e Prefixado.

(\*\*) Dados referentes ao período de dezembro de 2014 a maio de 2015.

### Ramo de Atividade

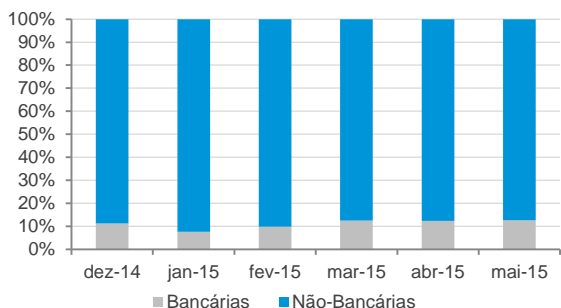


Observação: A categoria "Outros" engloba ativos dos segmentos: agronegócios; alimentos e bebidas; assistência médica; produtos farmacêuticos; autopeças; bens de consumo; comércio e indústria; comércio varejista; construção civil; financeiro; Metalurgia e Siderurgia e outros (gráficas e editoras, saneamento e seguradora).

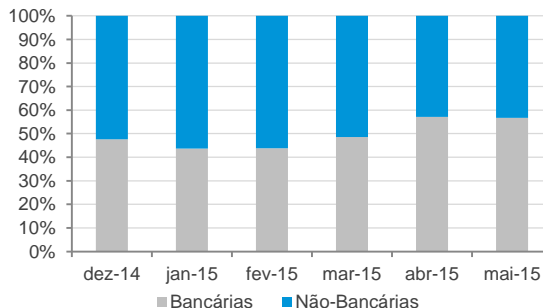
Considerando o perfil das instituições financeiras, destaca-se a participação das bancárias, que detiveram, pelo terceiro mês consecutivo, mais de 10% das operações com clientes e 50% das operações entre participantes. Além disso, observa-se, pelo segundo mês consecutivo, redução na atuação das instituições mais participativas nas operações com clientes e elevação nas operações entre participantes do sistema.

### Perfil das Instituições Financeiras

**Operações de participantes do Sistema REUNE com clientes extra-grupo**



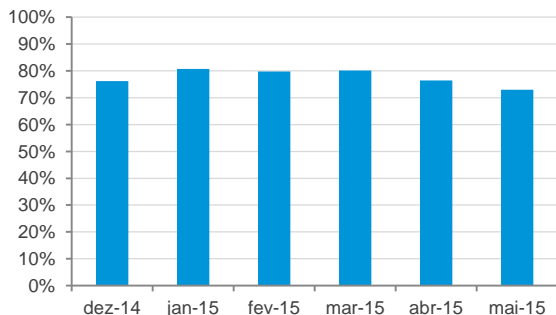
**Operações entre participantes do Sistema REUNE**



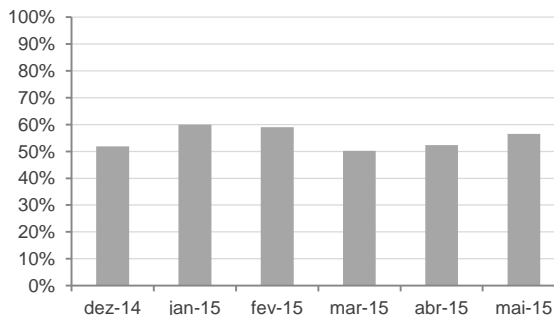
Observação: Instituições bancárias englobam bancos comerciais, bancos de investimento, bancos múltiplos e caixas. Já as não-bancárias englobam corretoras, distribuidoras e sociedades de arrendamento.

### Concentração dos participantes - Cinco mais atuantes

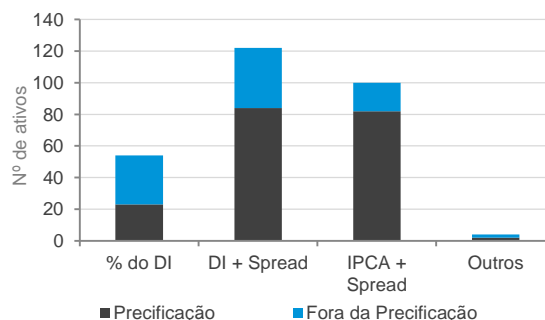
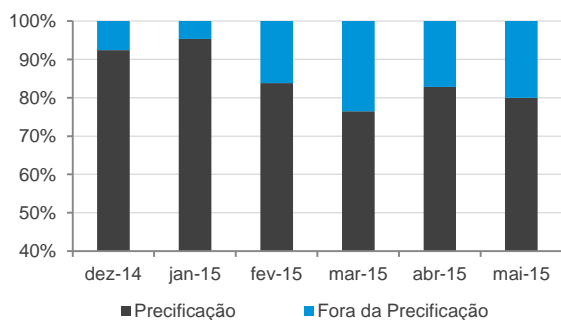
**Operações de participantes do Sistema REUNE com clientes extra-grupo**



**Operações entre participantes do Sistema REUNE**



### Representatividade da Amostra de Precificação da ANBIMA



(\*) Engloba ativos prefixados, indexados ao IGP-M, DI-Futuro e TJ3 e Prefixado.

Na análise de liquidez, seis ativos foram selecionados por entrar, nos últimos três meses, na seleção dos mais líquidos em, pelo menos, dois meses: RDVT11, VOES25, TBLE15, SPVI12, VALE18 e SAIP11 (Tabela Seleção de Ativos por buffer). Esse número de ativos selecionados não ocorria desde setembro de 2014. Vale destacar que todos esses ativos são indexados ao IPCA e incentivados (emitidas no âmbito da lei 12.431). Além disso, as únicas séries que não pertencem ao ramo de Transporte e Logística são: VALE18 (Mineração) e TBLE15 (Energia Elétrica).

### Análise de Liquidez - Principais Indicadores - Mai-15 (Operações extra-grupo)

Volume (R\$ milhões)		Nº de Operações		Dias com Negócios (20 d.u.)	
RDVT11	88,4	RDVT11	535	RDVT11	20
MRVE17	70,9	SPVI12	338	SPVI12	20
VALE18	60,6	VOES25	195	VOES25	20
VTCM15	56,9	VALE18	169	VALE18	20
IEMD12	49,1	ECOV22	110	ECOV22	20
IPPT11	43,3	SAIP11	109	SAIP11	20
VOES25	39,1	RDNT14	106	RDNT14	20
LORT18	33,8	NRTB21	102	NRTB21	20
PRLG12	30,8	NRTB11	100	NRTB11	20
RNEP11	28,3	RNEP11	98	ODTR11	20
ECOS11	27,3	ODTR11	88	AGRU11	20
SBSPA5	26,6	ANHB24	80	CART22	19
CECM11	26,4	TBLE15	78	AGRU21	19
SPVI12	25,3	CART22	75	AGRU31	19
TBLE15	24,9	CART12	66	AGRU41	19

### Seleção dos Ativos Mais Líquidos

dez-14	jan-15	fev-15	mar-15	abr-15	mai-15
RDVT11	RDVT11	RDVT11	RDVT11	RDVT11	RDVT11
VALE18	AGRU12	ECOV22	VOES25	VOES25	VALE18
BNDP36	BNDP36	VOES25	IVIA24	TBLE15	SPVI12
	NRTB11	AGRU12	MRSL27	SPVI12	VOES25
	NRTB21	ANHB16	MRSL17	VALE18	SAIP11
				ECOV22	TBLE15
				ANHB16	TAAE23
				SAIP11	
				BNDP36	
				RDCO14	

► Foram considerados mais líquidos os ativos que obtiveram: média de R\$ 1 milhão negociado por dia; média de um negócio por dia; e mínimo de 50% dos dias com negócios.

Continua na próxima página »

Continuação da página anterior.

### Seleção de Ativos por *buffer*

dez-14	jan-15	fev-15	mar-15	abr-15	mai-15
RDVT11	RDVT11	RDVT11	RDVT11	RDVT11	RDVT11
ECOV22	VALE18	BNDP36	AGRU12	ECOV22	VOES25
VALE18	BNDP36	AGRU12	VOES25	VOES25	TBLE15
CRIP13				ANHB16	SPVI12
BNDP36					VALE18

#### Representatividade dos Ativos Mais Líquidos

Volume	12,9%	10,6%	10,7%	14,5%	9,7%	16,5%
Nº Negócios	34,6%	28,1%	25,4%	27,1%	26,0%	37,5%

► São selecionados os ativos que nos últimos três meses entraram na seleção de ativos mais líquidos em, pelo menos, dois meses.

### Características dos Ativos Mais Líquidos

Código do Ativo	Rating	Instr. CVM/ Lei 12.431	Duration ** (em Anos)	Indexador	Emissão (R\$ Mi)	Ramo de Atividade
AGRU12	AA	400 / Sim	6,3	IPCA + Spread	300	Aviação e Aeronáutica
ANHB16	AAA	400 / Sim	3,9	IPCA + Spread	545	Transporte e Logística
BNDP36	AAA	400 / Não	3,6	IPCA + Spread	1.289	Empr. e Participações
CRIP13 (*)	AA	476 / Não	2,0	DI + Spread	600	Transporte e Logística
ECOV22	AAA	400 / Sim	6,7	IPCA + Spread	681	Transporte e Logística
RDVT11 (*)	AA	400 / Sim	6,4	IPCA + Spread	1.065	Transporte e Logística
SAIP11	N/D	400 / Sim	N/D	IPCA + Spread	321	Transporte e Logística
SPVI12	N/D	476 / Sim	N/D	IPCA + Spread	300	Transporte e Logística
TBLE15	N/D	476 / Sim	6,7	IPCA + Spread	165	Energia Elétrica
VALE18	AAA	400 / Sim	4,4	IPCA + Spread	600	Mineração
VOES25	AAA	476 / Sim	3,8	IPCA + Spread	150	Transporte e Logística

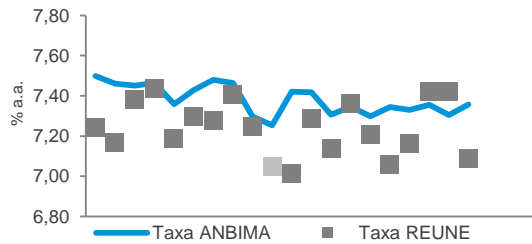
(\*) Os ativos possuem cláusula de call. (\*\*) Posição de 29 de maio de 2015

### Análise de Negócios - Mai-15 (Operações extra-grupo)

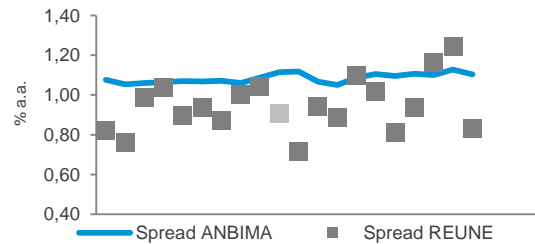
► As séries relacionadas aos dados do REUNE estão divididos em dois grupos. Os pontos mais claros correspondem aos negócios da faixa "Até 1 MM" e os demais correspondem aos dados das faixas superiores.

#### RDVT11 - IPCA + Spread

**Análise das Taxas**

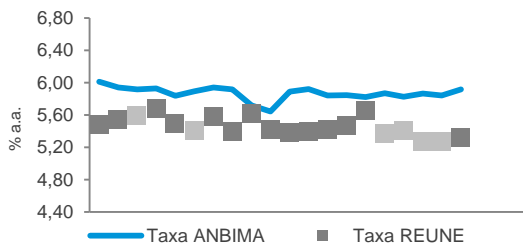


**Análise dos Spreads**

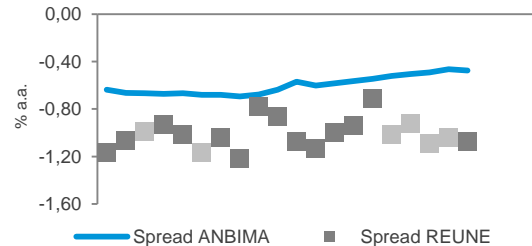


#### VOES25 - IPCA + Spread

**Análise das Taxas**

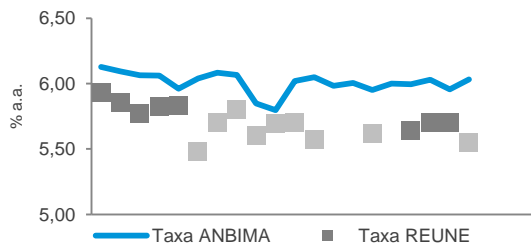


**Análise dos Spreads**

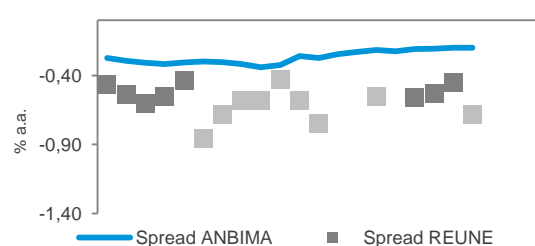


#### TBLE15 - IPCA + Spread

**Análise das Taxas**

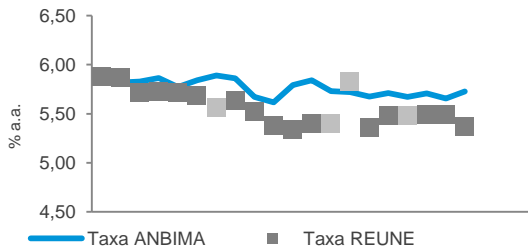


**Análise dos Spreads**

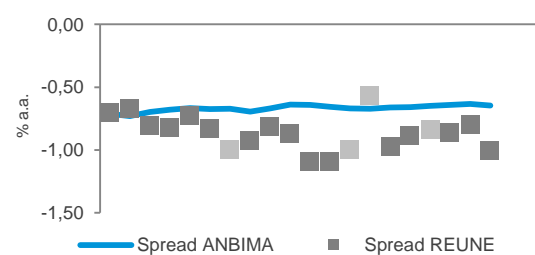


#### VALE18 - IPCA + Spread

**Análise das Taxas**



**Análise dos Spreads**



## O que é o Sistema REUNE ANBIMA

O Sistema REUNE é uma plataforma de registro das negociações realizadas no mercado secundário de debêntures, antes que a liquidação seja efetuada. As instituições participantes registram, em até uma hora, suas negociações, informando dados como preço do ativo, volume e horário da negociação. Ao longo do dia, são divulgadas as faixas de preços e os volumes médios dos negócios registrados. A disponibilização das informações ocorre em quatro horários (11h, 13h, 16h e 18h).

O objetivo do Sistema REUNE ANBIMA é contribuir com a liquidez do mercado secundário de debêntures, aprimorar os mecanismos de precificação de valores mobiliários de renda fixa e, conseqüentemente, fomentar os negócios no mercado.

## Glossário

**Participantes:** instituições que reportam seus negócios no Sistema REUNE ANBIMA; são aderentes ao Código de Negociação de Instrumentos Financeiros

**Intra-grupo:** negociações entre instituições que pertencem ao mesmo conglomerado financeiro

**Extra-grupo:** negociações entre participantes de diferentes conglomerados (extra-grupo/mercado) e entre participantes com clientes que não fazem parte do Sistema REUNE (extra-grupo/cliente)

**Extra-grupo/Cliente:** negociações de instituições participantes com fundos de investimento, fundos de pensão, pessoas físicas e pessoas jurídicas. Essa contraparte não faz reporte ao Sistema REUNE

**Extra-grupo/Mercado:** negociações de participantes com bancos, corretoras e distribuidoras que fazem parte do Sistema REUNE ANBIMA

**Taxa indicativa ANBIMA:** taxa representativa do preço justo do ativo, resultado de coleta junto à amostra de instituições atuantes no segmento

**Taxa REUNE:** taxa média representativa do preço de um ativo registrado no Sistema REUNE

**Spread ANBIMA:** prêmio de risco da taxa indicativa ANBIMA sobre a curva soberana (NTN-B)

**Spread REUNE:** prêmio de risco da taxa média dos negócios registrados sobre a curva soberana (NTN-B)

**Observações:** Os dados deste relatório foram tratados de forma a evitar informações decorrentes de eventuais erros de registro. As debêntures de leasing não foram incluídas nas estatísticas.

## Indicadores

Mercado secundário de debêntures

Relatório mensal que consolida informações sobre a liquidez de debêntures geradas pelo Sistema REUNE ANBIMA

**Gerência de Preços e Índices** • Sandro Baroni  
**Projeto Gráfico** • Carlos A. Valério Jr.  
**Superintendência de Representação Técnica** • Valéria Arêas Coelho  
**Superintendência Geral** • José Carlos Doherty

RIO DE JANEIRO: Avenida República do Chile, 230 • 13º andar • CEP 20031-170  
+ 21 3814 3800

SÃO PAULO: Av. das Nações Unidas, 8501 21º andar • CEP 05425-070  
+ 11 3471 4200

www.anbima.com.br

**REUNE** Registro Único  
de Negócios  
ANBIMA

Uma iniciativa:

**ANBIMA**

**Presidente** • Denise Pauli Pavarina

**Vice-presidentes** • Carlos Eduardo Andreoni Ambrósio, Carlos Massaru Takahashi, Gustavo Adolfo Funcia Murgel, José Olympio da Veiga Pereira, Pedro Lorenzini, Robert J. van Dijk, Sérgio Cutolo dos Santos e Valdecyr Gomes.

**Diretores** • Alenir de Oliveira Romanello, Altamir Batista Mateus da Silva, Carlos Augusto Salamonde, Carolina Lacerda, Celso Scaramuzza, Jair Ribeiro da Silva Neto, Luciane Ribeiro, Luiz Sorge, Luiz Fernando Figueiredo, Otávio Romagnolli Mendes, Richard Ziliotto, Saša Markus, Sylvio Araújo Fleury e Vital Meira de Menezes Junior.

**Comitê Executivo** • José Carlos Doherty, André Mello, Ana Claudia Leoni, Guilherme Benaderet, Patrícia Herculano, Valéria Arêas Coelho, Marcelo Billi, Soraya Alves e Eliana Marino.