

Indicadores

Mercado secundário de debêntures

Ano IV • Nº 42 • Dez/16

REUNE Registro Único
de Negócios
ANBIMA

As estatísticas gerais do mercado secundário de debêntures sofreram o impacto decorrente da dinâmica das negociações realizadas com ativos isolados. Mesmo com nível de concentração parecido no número de negociações, o volume negociado dos ativos com apenas uma operação no mês atingiu 44% contra 2% do total no mês anterior.

Volume Negociado das Operações Registradas (R\$ milhões)						
Operações	jul-16	ago-16	set-16	out-16	nov-16	dez-16
Intra-grupo	253,6	216,9	188,4	186,0	205,5	215,2
Extra-grupo	2.195,3	1.675,3	1.399,5	1.727,3	1.452,6	2.785,2
Cliente	1.769,4	1.363,7	979,1	1.306,2	1.208,7	2.564,3
Mercado	425,8	311,6	420,4	421,0	243,9	220,9
Total	2.448,8	1.892,2	1.587,9	1.913,3	1.658,1	3.000,4

Número de Operações Registradas						
Operações	jul-16	ago-16	set-16	out-16	nov-16	dez-16
Intra-grupo	655	633	547	632	609	581
Extra-grupo	5.587	5.411	4.507	4.938	5.587	5.836
Cliente	4.672	4.474	3.846	4.265	4.908	5.159
Mercado	915	937	661	673	679	677
Total	6.242	6.044	5.054	5.570	6.196	6.417

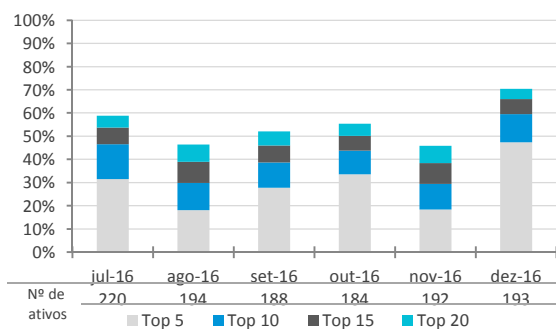
Número de Séries Negociadas						
Operações (Média Diária)	jul-16	ago-16	set-16	out-16	nov-16	dez-16
Intra-grupo	16	15	15	19	18	16
Extra-grupo	53	49	47	51	49	53
Cliente	50	46	44	48	47	50
Mercado	21	20	18	17	17	19
Média Total*	55	50	48	52	50	54
Total de Séries	225	196	196	192	198	201

(*) Os ativos podem ser negociados em operações intra-grupo e extra-grupo simultaneamente

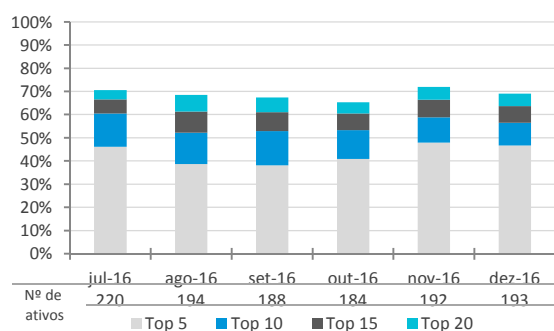
Concentração dos Ativos Mais Negociados

(Operações extra-grupo)

Volume negociado

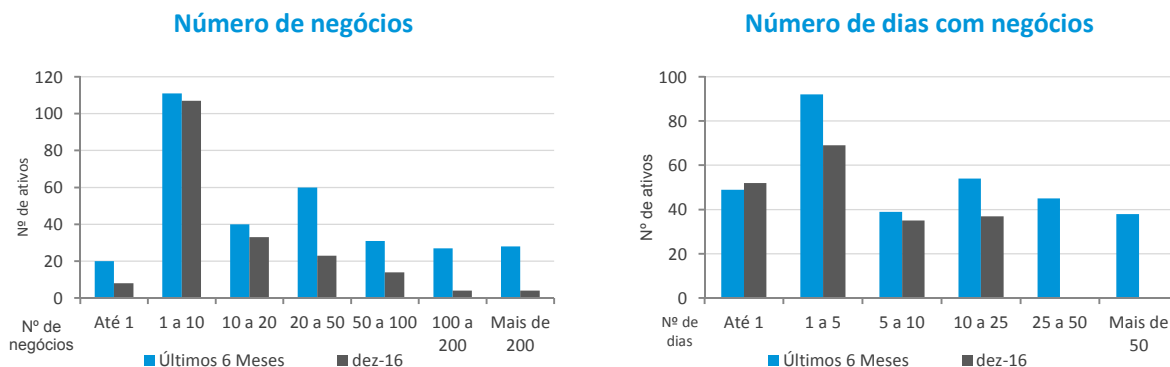


Número de operações



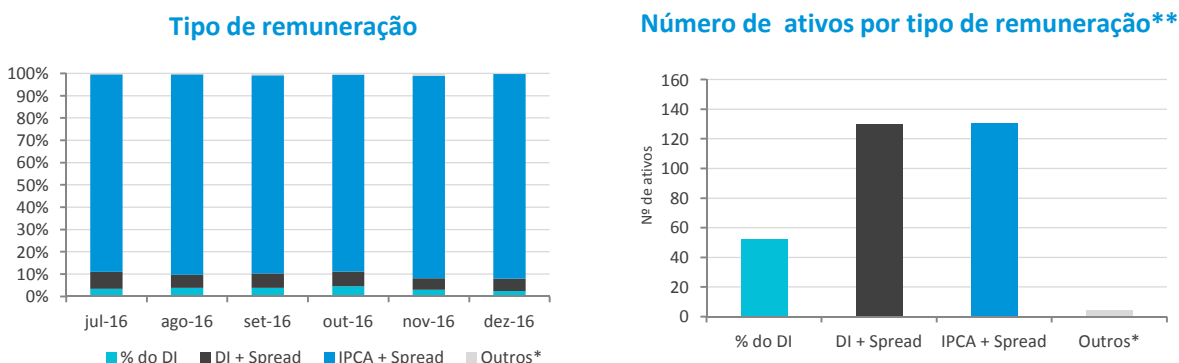
As debêntures emitidas no âmbito da Lei 12.431 concentraram grande parte das operações extragrupo no último semestre. Além disso, percebe-se que o número de ativos negociados com essa característica vem aumentando nos últimos meses, passando de 61 em outubro para 71 em dezembro.

Frequência de Negócios (Operações extra-grupo)



Característica das Operações - Distribuição do Número de Negócios

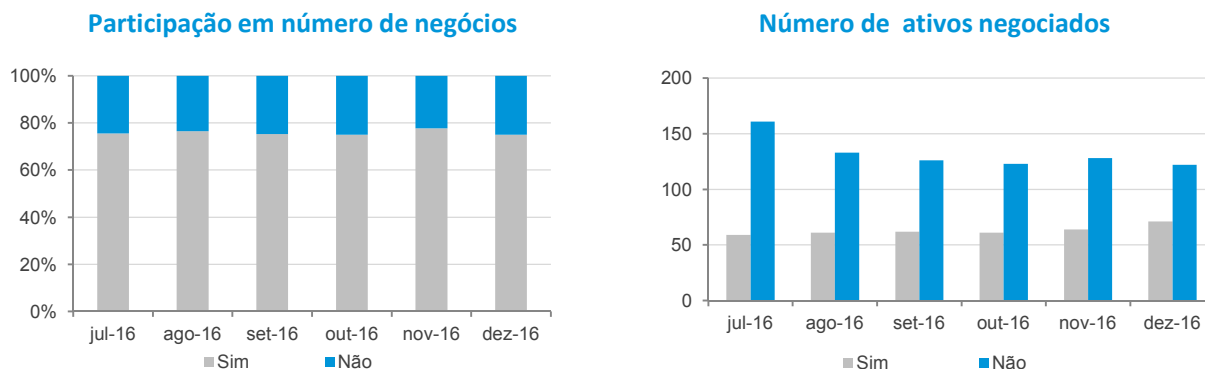
Remuneração



(*) Engloba ativos prefixados, indexados ao IGP-M, DI-Futuro e TJ3 e Prefixado.

(**) Dados referentes ao período de julho a dezembro de 2016.

Debêntures Incentivadas*

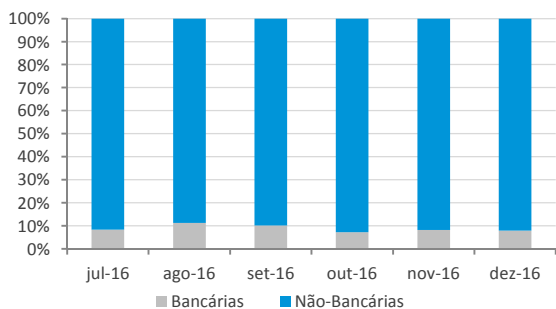


(*) Engloba ativos emitidos no âmbito da Lei 12.431.

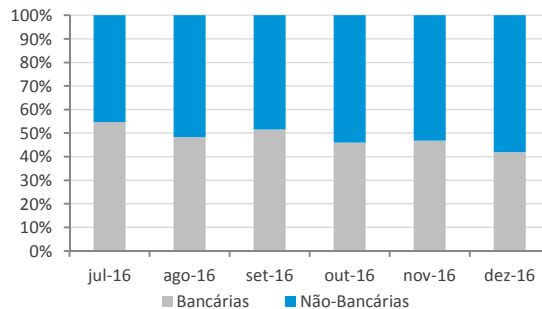
As instituições bancárias vêm apresentando reduções sucessivas da participação nas operações entre mercado. Considerando a negociação entre participantes e clientes extragrupo, os cinco mais atuantes mantiveram a tendência de aumento da concentração, chegando a 85% dos negócios no mês de dezembro.

Perfil das Instituições Financeiras

Operações de participantes do Sistema REUNE com clientes extra-grupo



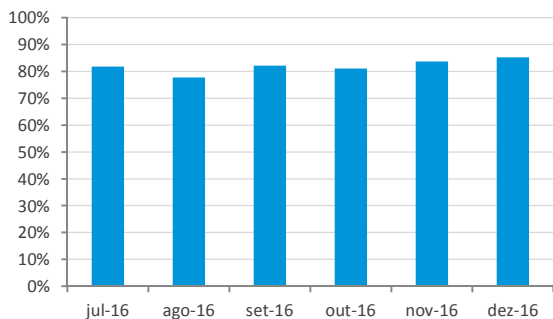
Operações entre participantes do Sistema REUNE



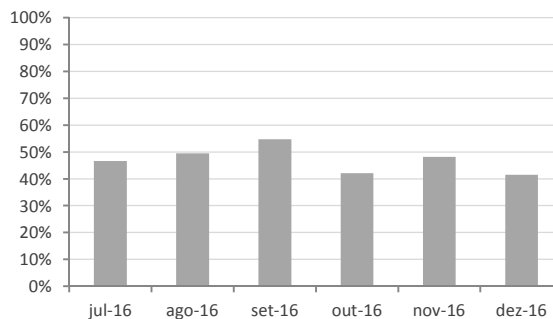
Observação: Instituições bancárias englobam bancos comerciais, bancos de investimento, bancos múltiplos e caixas. Já as não-bancárias englobam corretoras, distribuidoras e sociedades de arrendamento.

Concentração dos participantes - Cinco mais atuantes

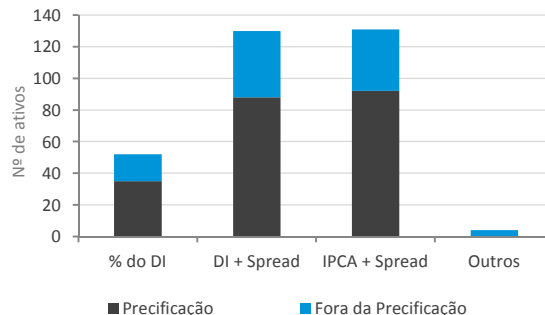
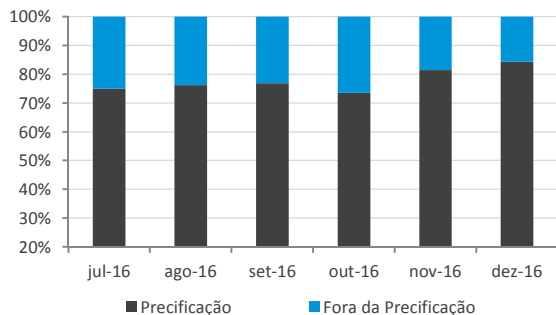
Operações de participantes do Sistema REUNE com clientes extra-grupo



Operações entre participantes do Sistema REUNE



Representatividade da Amostra de Precificação da ANBIMA



(*) Engloba ativos prefixados, indexados ao IGP-M, DI-Futuro e TJ3 e Prefixado.

Na análise de liquidez, quatro séries foram selecionadas por participar do top 15 das três variáveis analisadas (RDVT11, TCPA31, CMDT23 e ECOV22). Também vale ressaltar o aumento do número de séries que cumpriram frequentemente os filtros de liquidez – pelo menos dois meses no último trimestre (seleção de ativos por buffer). Além disso, a TCPA31 merece destaque por apresentar mais de mil operações pelo segundo mês consecutivo.

Análise de Liquidez - Principais Indicadores - Dez-16

Volume (R\$ milhões)		Nº de Operações		Dias com Negócios (21 d.u.)	
BEEF13	474,1	TCPA31	1652	TCPA31	21
IVPR13	395,4	RDVT11	478	RDVT11	21
RCHL11	200,6	JSML28	232	SAIP11	21
CEPE16	154,0	SAIP11	201	CMDT23	21
GASP15	96,8	CMDT23	158	FGEN13	21
CIEL14	96,4	VNTT11	146	CMTR33	21
CLPP13	83,6	FGEN13	134	TBLE26	21
TCPA31	57,1	ECOV22	102	CMDT33	21
CPSC13	53,6	SNTI23	99	ECOV22	20
ECOV22	45,7	CMTR33	96	CEMA17	20
ESCE13	39,7	JSML36	96	STEN23	19
CMDT23	37,3	VALE29	90	ALGA15	19
TPNO12	37,3	VALE19	81	VALE29	18
TBLE26	35,4	VALE18	77	VALE18	18
RDVT11	32,1	TPNO12	72	ECOV12	18

Seleção dos Ativos Mais Líquidos

jul-16	ago-16	set-16	out-16	nov-16	dez-16
ENBR15	RDVT11	RDVT11	RDVT11	TCPA31	TCPA31
RDVT11	STEN23	ALGA15	CMDT23	RDVT11	RDVT11
STEN23	ENBR15	CMDT23	SAIP11	CMDT23	CMDT23
TAAE33	BNDP36	LORT10	STEN23	CMTR33	ECOV22
SAIP11	CMDT23		ALGA15	TBLE26	TBLE26
SBESB7			ECOV22	ALGA15	TPNO12
CMTR13			BNDP36		
			CMTR15		
			ELSPA5		

► Foram considerados mais líquidos os ativos que obtiveram: média de R\$ 1 milhão negociado por dia; média de um negócio por dia; e mínimo de 50% dos dias com negócios.

Seleção de Ativos por *buffer*

jul-16	ago-16	set-16	out-16	nov-16	dez-16
RDVT11	ENBR15	ENBR15	RDVT11	RDVT11	ALGA15
SAIP11	RDVT11	RDVT11	STEN23	ALGA15	CMDT23
VALE29	STEN23	STEN23	BNDP36	CMDT23	ECOV22
VLIM11		CMDT23	CMDT23		RDVT11
SBESB7			ALGA15		TBLE26
					TCPA31

Representatividade dos Ativos Mais Líquidos

Volume	9,3%	11,1%	7,1%	13,9%	5,8%	7,6%
Nº Negócios	31,2%	23,0%	26,9%	27,1%	16,5%	42,9%

► São selecionados os ativos que nos últimos três meses entraram na seleção de ativos mais líquidos em, pelo menos, dois meses.

Continuação da página anterior.

Características dos Ativos Mais Líquidos

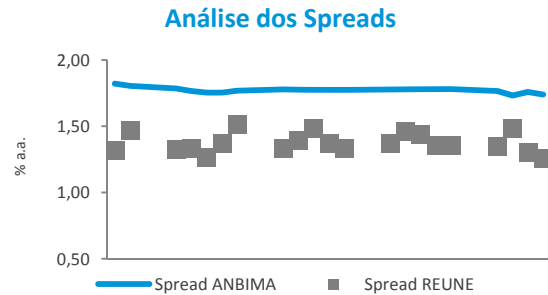
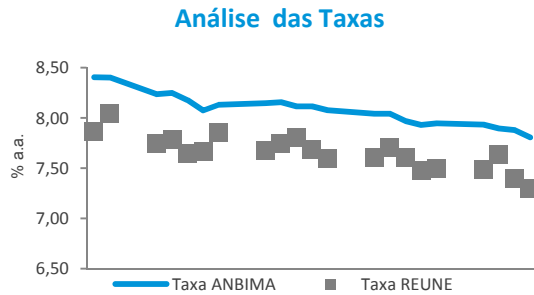
Código do Ativo	Rating	Instr. CVM/ Lei 12.431	Duration ** (em Anos)	Indexador	Emissão (R\$ Mi)	Ramo de Atividade
ALGA15	AA	476 / Sim	4,1	IPCA + Spread	210	TI e Telecomunicações
BNDP36	AA	400 / Não	2,2	IPCA + Spread	1.289	Empr. e Part.
CMDT23	BBB	400 / Não	2,8	IPCA + Spread	1.094	Energia Elétrica
ECOV22	AA	400 / Sim	5,4	IPCA + Spread	681	Transporte e Logística
ENBR15	A	476 / Sim	4,0	IPCA + Spread	250	Energia Elétrica
RDVT11 (*)	BBB	400 / Sim	5,5	IPCA + Spread	1.065	Transporte e Logística
SAIP11	AA	400 / Sim	N/D	IPCA + Spread	321	Transporte e Logística
SBESB7	A	400 / Não	2,3	IPCA + Spread	395	Saneamento
STEN23	CCC	400 / Sim	N/D	IPCA + Spread	500	Energia Elétrica
TBLE26	N/D	476 / Sim	6,7	IPCA + Spread	353	Energia Elétrica
TCPA31 (*)	AA	400 / Sim	4,6	IPCA + Spread	428	Transporte e Logística
VALE29	A	400 / Sim	4,8	IPCA + Spread	550	Mineração
VLIM11	AA	476 / Sim	3,1	IPCA + Spread	232	Transporte e Logística

(*) Os ativos possuem cláusula de call. (**) Posição de 30 de dezembro de 2016

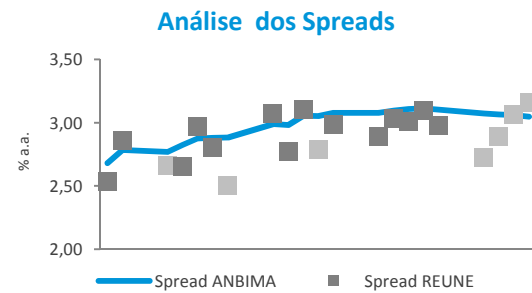
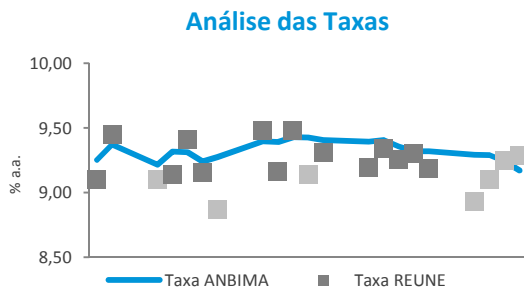
Análise de Negócios - Dez/16 (Operações extra-grupo)

► As séries relacionadas aos dados do REUNE estão divididos em dois grupos. Os pontos mais claros correspondem aos negócios da faixa "Até 1 MM" e os demais correspondem aos dados das faixas superiores.

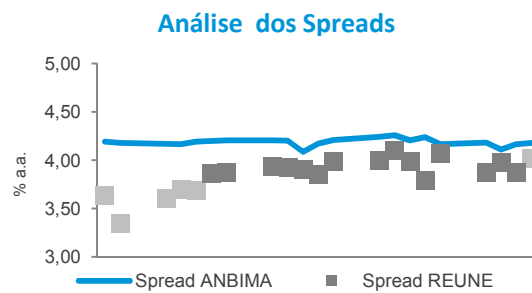
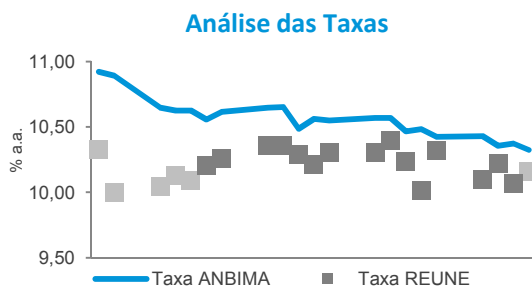
TCPA31 - IPCA + Spread



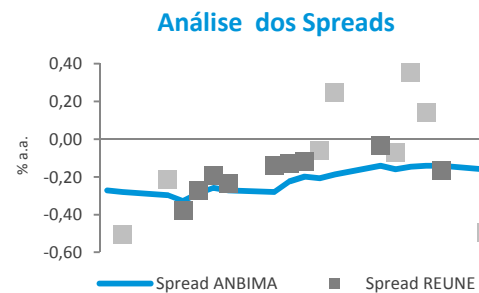
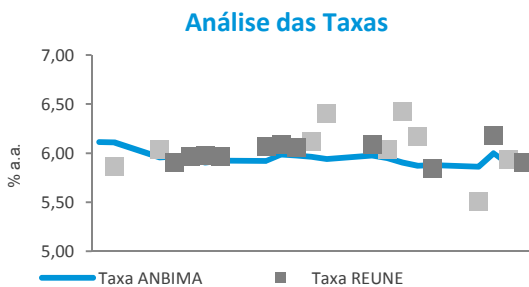
RDVT11 - IPCA + Spread



CMDT23 - IPCA + Spread



ECOV22 - IPCA + Spread



O que é o Sistema REUNE ANBIMA

O Sistema REUNE é uma plataforma de registro das negociações realizadas no mercado secundário de debêntures, antes que a liquidação seja efetuada. As instituições participantes registram, em até uma hora, suas negociações, informando dados como preço do ativo, volume e horário da negociação. Ao longo do dia, são divulgadas as faixas de preços e os volumes médios dos negócios registrados. A disponibilização das informações ocorre em quatro horários (11h, 13h, 16h e 18h).

O objetivo do Sistema REUNE ANBIMA é contribuir com a liquidez do mercado secundário de debêntures, aprimorar os mecanismos de precificação de valores mobiliários de renda fixa e, consequentemente, fomentar os negócios no mercado.

Glossário

Participantes: instituições que reportam seus negócios no Sistema REUNE ANBIMA; são aderentes ao Código de Negociação de Instrumentos Financeiros

Intra-grupo: negociações entre instituições que pertencem ao mesmo conglomerado financeiro

Extra-grupo: negociações entre participantes de diferentes conglomerados (extra-grupo/mercado) e entre participantes com clientes que não fazem parte do Sistema REUNE (extra-grupo/cliente)

Extra-grupo/Cliente: negociações de instituições participantes com fundos de investimento, fundos de pensão, pessoas físicas e pessoas jurídicas. Essa contraparte não faz reporte ao Sistema REUNE

Extra-grupo/Mercado: negociações de participantes com bancos, corretoras e distribuidoras que fazem parte do Sistema REUNE ANBIMA

Taxa indicativa ANBIMA: taxa representativa do preço justo do ativo, resultado de coleta junto à amostra de instituições atuantes no segmento

Taxa REUNE: taxa média representativa do preço de um ativo registrado no Sistema REUNE

Spread ANBIMA: prêmio de risco da taxa indicativa ANBIMA sobre a curva soberana (NTN-B)

Spread REUNE: prêmio de risco da taxa média dos negócios registrados sobre a curva soberana (NTN-B)

Observações: Os dados deste relatório foram tratados de forma a evitar informações decorrentes de eventuais erros de registro. As debêntures de leasing não foram incluídas nas estatísticas.

Indicadores

Mercado secundário de debêntures

Relatório mensal que consolida informações sobre a liquidez de debêntures geradas pelo Sistema REUNE ANBIMA

Gerência de Preços e Índices • Sandro Baroni

Projeto Gráfico • Carlos A. Valério Jr.

Superintendência de Representação Técnica • Valéria Arêas Coelho Superintendência

Geral • José Carlos Doherty

RIO DE JANEIRO: Avenida República do Chile, 230 • 13º andar • CEP 20031-170
+ 21 3814 3800

SÃO PAULO: Av. das Nações Unidas, 8501 21º andar • CEP 05425-070
+ 11 3471 4200

Uma iniciativa:

REUNE Registro Único
de Negócios
ANBIMA

ANBIMA

Presidente • Robert van Dijk

Vice-presidentes • Carlos Ambrósio, Flavio Souza, José Olympio Pereira, Márcio Hamilton Ferreira, Pedro Lorenzini, Reinaldo Le Grazie, Sérgio Cutolo e Vinicius Albernaz

Diretores • Alenir Romanello, Celso Scaramuzza, Felipe Campos, Fernando Rabello, José Eduardo Laloni, Luiz Chrysostomo, Luiz Fernando Figueiredo, Luiz Sorge, Richard Ziliotto, Saša Markus e Vital Menezes

Comitê Executivo • José Carlos Doherty, Ana Claudia Leoni, Guilherme Benaderet, Patrícia Herculano, Valéria Arêas Coelho, Marcelo Billi, Soraya Alves e Eliana Marino