

## Indicadores

Mercado secundário de debêntures

Ano IV • Nº 41 • Nov/16

**REUNE** Registro Único  
de Negócios  
ANBIMA

No mês de novembro, o número de operações realizadas cresceu 11% em relação ao mês de outubro. No sentido contrário, o volume negociado apresentou queda de 13%. Além disso, vale ressaltar a concentração em poucos ativos: os cinco ativos mais negociados responderam por quase metade do total de operações extragrupo realizadas.

Volume Negociado das Operações Registradas (R\$ milhões)						
Operações	jun-16	jul-16	ago-16	set-16	out-16	nov-16
Intra-grupo	289.6	253.6	216.9	188.4	186.0	205.5
Extra-grupo	2,696.2	2,195.3	1,675.3	1,399.5	1,727.3	1,452.6
Cliente	2,219.8	1,769.4	1,363.7	979.1	1,306.2	1,208.7
Mercado	476.4	425.8	311.6	420.4	421.0	243.9
<b>Total</b>	<b>2,985.8</b>	<b>2,448.8</b>	<b>1,892.2</b>	<b>1,587.9</b>	<b>1,913.3</b>	<b>1,658.1</b>

Número de Operações Registradas						
Operações	jun-16	jul-16	ago-16	set-16	out-16	nov-16
Intra-grupo	757	655	633	547	632	609
Extra-grupo	5,846	5,587	5,411	4,507	4,938	5,587
Cliente	4,927	4,672	4,474	3,846	4,265	4,908
Mercado	919	915	937	661	673	679
<b>Total</b>	<b>6,603</b>	<b>6,242</b>	<b>6,044</b>	<b>5,054</b>	<b>5,570</b>	<b>6,196</b>

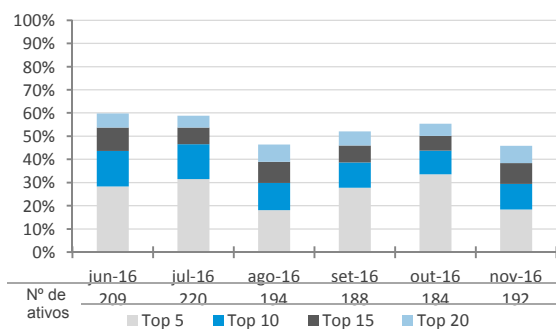
Número de Séries Negociadas						
Operações (Média Diária)	jun-16	jul-16	ago-16	set-16	out-16	nov-16
Intra-grupo	18	16	15	15	19	18
Extra-grupo	52	53	49	47	51	49
Cliente	48	50	46	44	48	47
Mercado	23	21	20	18	17	17
Média Total*	<b>56</b>	<b>55</b>	<b>50</b>	<b>48</b>	<b>52</b>	<b>50</b>
<b>Total de Séries</b>	<b>223</b>	<b>225</b>	<b>196</b>	<b>196</b>	<b>192</b>	<b>198</b>

(\*) Os ativos podem ser negociados em operações intra-grupo e extra-grupo simultaneamente

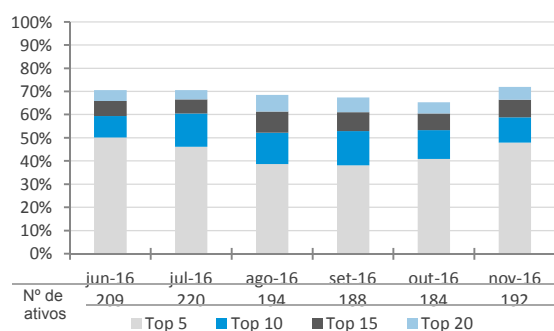
### Concentração dos Ativos Mais Negociados

(Operações extra-grupo)

#### Volume negociado

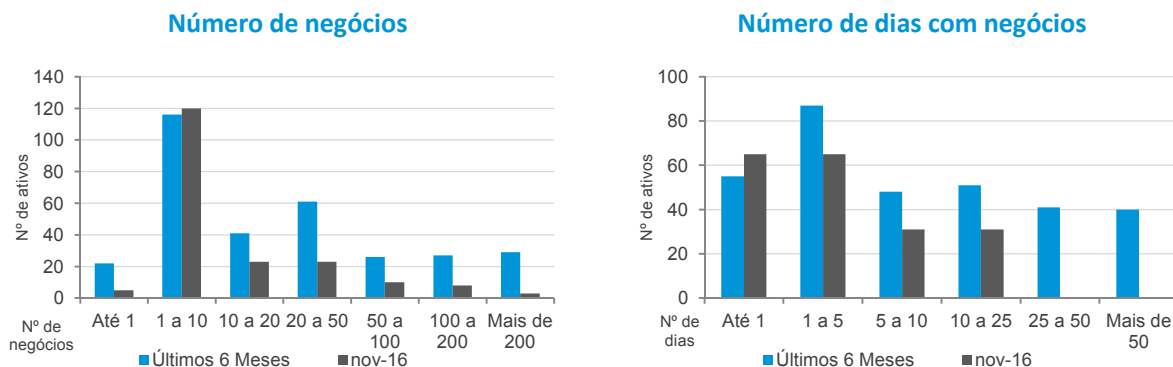


#### Número de operações



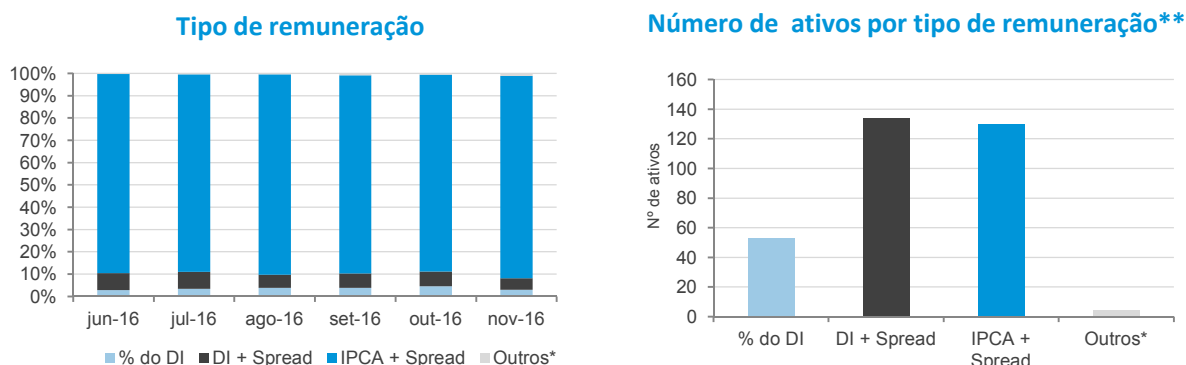
No mês analisado, as estatísticas de frequência de negócios indicaram o aumento do número de ativos com mais de 100 operações no período: 11 em novembro contra 8 no mês anterior. Destacam-se ainda as operações da TCPA31, que fizeram o ramo de Transporte e Logística ter aumento na participação, indo para 58%, no período analisado.

**Frequência de Negócios**  
(Operações extra-grupo)



**Característica das Operações - Distribuição do Número de Negócios**  
(Operações extra-grupo)

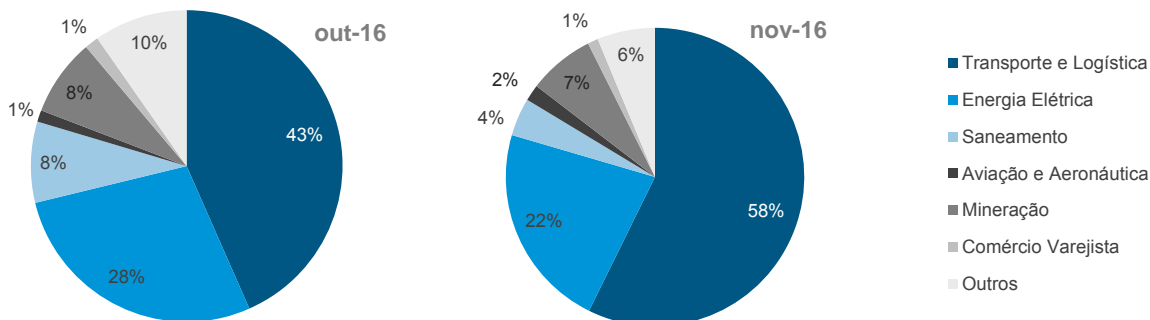
**Remuneração**



(\*) Engloba ativos prefixados, indexados ao IGP-M, DI-Futuro e TJ3 e Prefixado.

(\*\*) Dados referentes ao período de junho a novembro de 2016.

**Ramo de Atividade**

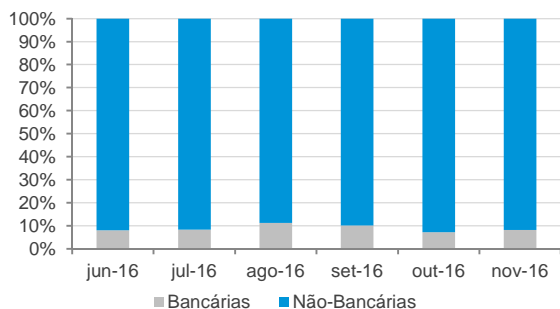


Observação: A categoria "Outros" engloba ativos dos segmentos: Adm Shopping Centers; Agronegócios; Alimentos e Bebidas; Assist. Médica/Prod. Farmacêuticos; Autopeças; Bens de Consumo; Cimentos; Construção Civil; Educacional; Empr. e Part.; Financeiro; Indústria e Comércio; Máquinas e Equipamentos; Metalurgia e Siderurgia; Mídia; Outros; Outros Ramos (\*); Papel e Celulose; Petróleo e Gás; Química e Petroquímica; Seguradora e TI e Telecomunicações.

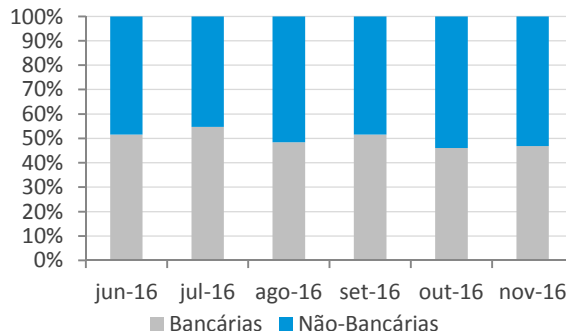
Não ocorreram alterações significativas na distribuição entre instituições bancárias e não bancárias. Os participantes mais atuantes nas operações entre mercado tiveram aumento em sua participação, representando 48% das operações realizadas.

**Perfil das Instituições Financeiras**

**Operações de participantes do Sistema REUNE com clientes extra-grupo**



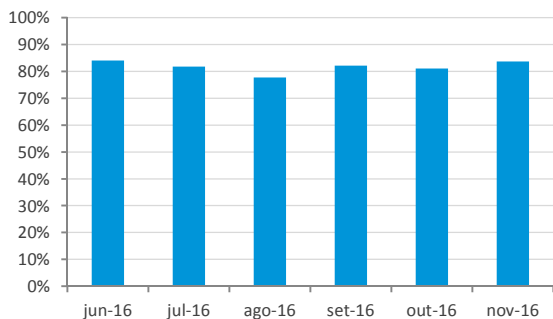
**Operações entre participantes do Sistema REUNE**



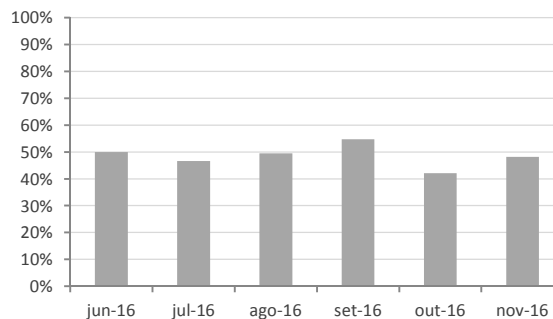
Observação: Instituições bancárias englobam bancos comerciais, bancos de investimento, bancos múltiplos e caixas. Já as não-bancárias englobam corretoras, distribuidoras e sociedades de arrendamento.

**Concentração dos participantes - Cinco mais atuantes**

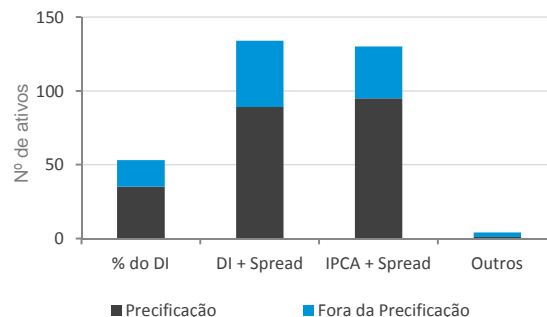
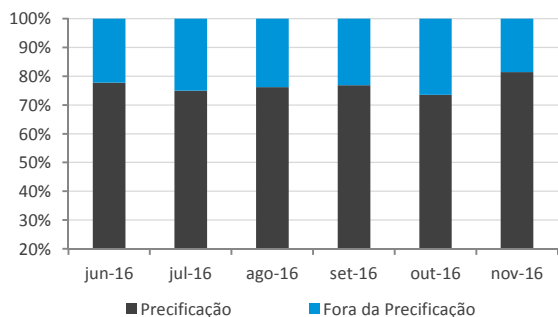
**Operações de participantes do Sistema REUNE com clientes extra-grupo**



**Operações entre participantes do Sistema REUNE**



**Representatividade da Amostra de Precificação da ANBIMA**



(\*) Engloba ativos prefixados, indexados ao IGP-M, DI-Futuro e TJ3 e Prefixado.

Na análise de liquidez, cinco séries foram selecionadas por participar do top 15 das três variáveis analisadas (CMDT23, CMTR33, RDVT11, TBLE26 e TCPA31). Nesse contexto, vale destacar a terceira série da primeira emissão da TCP Terminal de Contêineres de Paranaguá S.A. – TCPA31, emitida recentemente com incentivo fiscal para pessoas físicas, que foi a série com o maior número de operações realizadas e o segundo maior volume negociado no mês.

### Análise de Liquidez - Principais Indicadores - Nov-16

Volume (R\$ milhões)		Nº de Operações		Dias com Negócios (20 d.u.)	
IPPT12	86.2	TCPA31	1279	RDVT11	20
TCPA31	60.4	RDVT11	676	SAIP11	20
TBLE26	47.1	SAIP11	392	CMDT23	20
SBESC7	37.0	CMDT23	183	CMTR33	20
CMDT23	36.6	SNTI23	148	ECOV22	20
LORT19	35.1	CMTR33	133	ANHB15	19
CPT11	32.9	ANHB15	125	FGEN13	19
MRVE17	32.9	FGEN13	120	VALE19	19
TBLE15	29.3	ECOV22	119	VNTT11	19
IPPT11	29.1	VALE29	110	TBLE26	18
TPIS24	28.8	VALE19	105	VALE29	17
RDVT11	26.6	STEN23	88	STEN23	17
CMTR33	26.4	VNTT11	84	CBAN21	17
APAR16	25.0	TBLE26	75	ALGA15	17
VLIO11	24.8	VALE18	72	TCPA31	16

### Seleção dos Ativos Mais Líquidos

jun-16	jul-16	ago-16	set-16	out-16	nov-16
RDVT11	ENBR15	RDVT11	RDVT11	RDVT11	TCPA31
VALE29	RDVT11	STEN23	ALGA15	CMDT23	RDVT11
VNTT11	STEN23	ENBR15	CMDT23	SAIP11	CMDT23
VLIM11	TAE33	BNDP36	LORT10	STEN23	CMTR33
	SAIP11	CMDT23		ALGA15	TBLE26
	SBESB7			ECOV22	ALGA15
	CMTR13			BNDP36	
				CMTR15	
				ELSPA5	

► Foram considerados mais líquidos os ativos que obtiveram: média de R\$ 1 milhão negociado por dia; média de um negócio por dia; e mínimo de 50% dos dias com negócios.

### Seleção de Ativos por buffer

jun-16	jul-16	ago-16	set-16	out-16	nov-16
RDVT11	RDVT11	ENBR15	ENBR15	RDVT11	RDVT11
CTEL11	SAIP11	RDVT11	RDVT11	STEN23	ALGA15
VALE29	VALE29	STEN23	STEN23	BNDP36	CMDT23
BNDP36	VLIM11		CMDT23	CMDT23	
ECOV22	SBESB7			ALGA15	
CCRD18					
VLIM11					

### Representatividade dos Ativos Mais Líquidos

Volume	7.7%	9.3%	11.1%	7.1%	13.9%	5.8%
Nº Negócios	42.4%	31.2%	23.0%	26.9%	27.1%	16.5%

► São selecionados os ativos que nos últimos três meses entraram na seleção de ativos mais líquidos em, pelo menos, dois meses.

Continua na próxima página »

Continuação da página anterior.

## Características dos Ativos Mais Líquidos

Código do Ativo	Rating	Instr. CVM/ Lei 12.431	Duration ** (em Anos)	Indexador	Emissão (R\$ Mi)	Ramo de Atividade
ALGA15	AA	476 / Sim	4.2	IPCA + Spread	210	TI e Telecomunicações
BNDP36	AA	400 / Não	2.3	IPCA + Spread	1,289	Empr. e Part.
CCRD18 (*)	N/D	476 / Não	1.7	% do DI	400	Transporte e Logística
CMDT23	BBB	400 / Não	2.9	IPCA + Spread	1,094	Energia Elétrica
CTEL11	AA	476 / Sim	N/D	IPCA + Spread	160	TI e Telecomunicações
ECOV22	AA	400 / Sim	5.5	IPCA + Spread	681	Transporte e Logística
ENBR15	A	476 / Sim	4.1	IPCA + Spread	250	Energia Elétrica
RDVT11 (*)	BBB	400 / Sim	5.4	IPCA + Spread	1,065	Transporte e Logística
SAIP11	AA	400 / Sim	N/D	IPCA + Spread	321	Transporte e Logística
SBESB7	A	400 / Não	2.4	IPCA + Spread	395	Saneamento
STEN23	CCC	400 / Sim	5.0	IPCA + Spread	500	Energia Elétrica
VALE29	A	400 / Sim	4.8	IPCA + Spread	550	Mineração
VLIM11	AA	476 / Sim	3.2	IPCA + Spread	232	Transporte e Logística

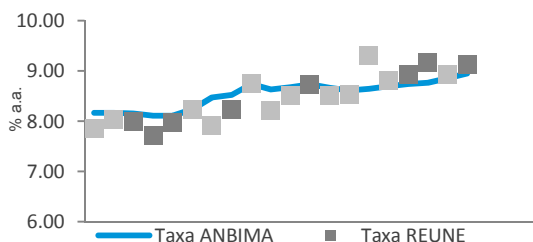
(\*) Os ativos possuem cláusula de call. (\*\*) Posição de 30 de novembro de 2016

**Análise de Negócios - Nov/16**  
(Operações extra-grupo)

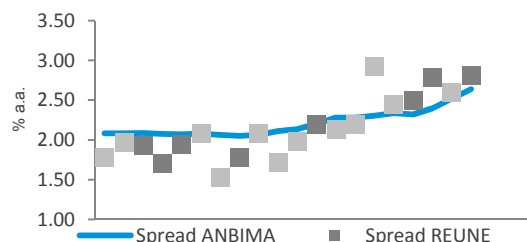
► As séries relacionadas aos dados do REUNE estão divididos em dois grupos. Os pontos mais claros correspondem aos negócios da faixa "Até 1 MM" e os demais correspondem aos dados das faixas superiores.

**RDVT11 - IPCA + Spread**

**Análise das Taxas**

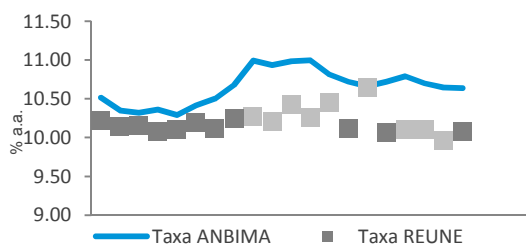


**Análise dos Spreads**

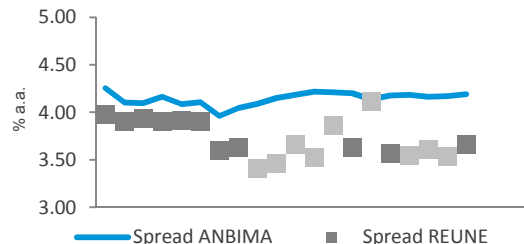


**CMDT23 - IPCA + Spread**

**Análise das Taxas**

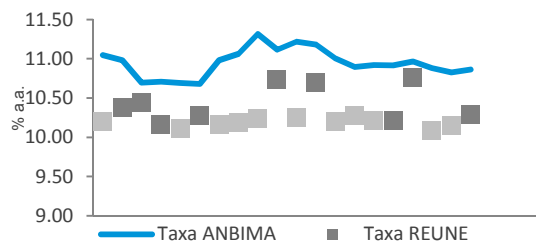


**Análise dos Spreads**

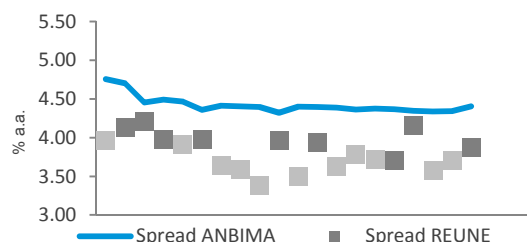


**CMTR33 - IPCA + Spread**

**Análise das Taxas**

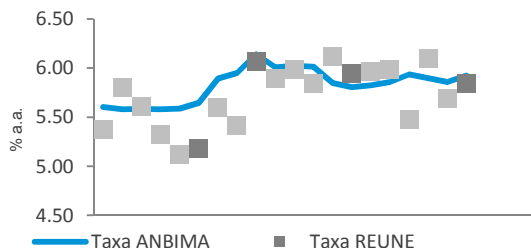


**Análise dos Spreads**

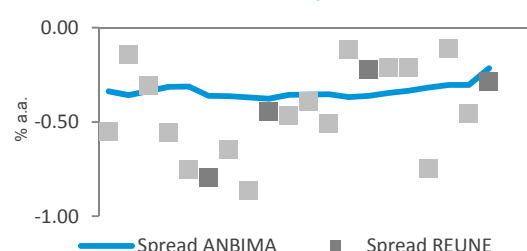


**ECOV22 - IPCA + Spread**

**Análise das Taxas**



**Análise dos Spreads**



## O que é o Sistema REUNE ANBIMA

O Sistema REUNE é uma plataforma de registro das negociações realizadas no mercado secundário de debêntures, antes que a liquidação seja efetuada. As instituições participantes registram, em até uma hora, suas negociações, informando dados como preço do ativo, volume e horário da negociação. Ao longo do dia, são divulgadas as faixas de preços e os volumes médios dos negócios registrados. A disponibilização das informações ocorre em quatro horários (11h, 13h, 16h e 18h).

O objetivo do Sistema REUNE ANBIMA é contribuir com a liquidez do mercado secundário de debêntures, aprimorar os mecanismos de precificação de valores mobiliários de renda fixa e, conseqüentemente, fomentar os negócios no mercado.

## Glossário

**Participantes:** instituições que reportam seus negócios no Sistema REUNE ANBIMA; são aderentes ao Código de Negociação de Instrumentos Financeiros

**Intra-grupo:** negociações entre instituições que pertencem ao mesmo conglomerado financeiro

**Extra-grupo:** negociações entre participantes de diferentes conglomerados (extra-grupo/mercado) e entre participantes com clientes que não fazem parte do Sistema REUNE (extra-grupo/cliente)

**Extra-grupo/Cliente:** negociações de instituições participantes com fundos de investimento, fundos de pensão, pessoas físicas e pessoas jurídicas. Essa contraparte não faz reporte ao Sistema REUNE

**Extra-grupo/Mercado:** negociações de participantes com bancos, corretoras e distribuidoras que fazem parte do Sistema REUNE ANBIMA

**Taxa indicativa ANBIMA:** taxa representativa do preço justo do ativo, resultado de coleta junto à amostra de instituições atuantes no segmento

**Taxa REUNE:** taxa média representativa do preço de um ativo registrado no Sistema REUNE

**Spread ANBIMA:** prêmio de risco da taxa indicativa ANBIMA sobre a curva soberana (NTN-B)

**Spread REUNE:** prêmio de risco da taxa média dos negócios registrados sobre a curva soberana (NTN-B)

**Observações:** Os dados deste relatório foram tratados de forma a evitar informações decorrentes de eventuais erros de registro. As debêntures de leasing não foram incluídas nas estatísticas.

## Indicadores

Mercado secundário de debêntures

Relatório mensal que consolida informações sobre a liquidez de debêntures geradas pelo Sistema REUNE ANBIMA

Gerência de Preços e Índices • Sandro Baroni  
Projeto Gráfico • Carlos A. Valério Jr.  
Superintendência de Representação Técnica • Valéria Arêas Coelho  
Superintendência Geral • José Carlos Doherty

RIO DE JANEIRO: Avenida República do Chile, 230 • 13º andar • CEP 20031-170  
+ 21 3814 3800

SÃO PAULO: Av. das Nações Unidas, 8501 21º andar • CEP 05425-070  
+ 11 3471 4200

www.anbima.com.br

Uma iniciativa:

**REUNE** Registro Único  
de Negócios  
ANBIMA

**ANBIMA**

**Presidente** • Robert van Dijk

**Vice-presidentes** • Carlos Ambrósio, Flávio Souza, José Olympio Pereira, Márcio Hamilton, Pedro Lorenzini, Sérgio Cutolo, Valdecyr Gomes e Vinicius Albernaz

**Diretores** • Alenir Romanello, Celso Scaramuzza, Felipe Campos, Fernando Rabello, José Eduardo Laloni, Luiz Chrysostomo, Luiz Fernando Figueiredo, Luiz Sorge, Renato Oliva, Richard Ziliotto, Saša Markus e Vital Menezes

**Comitê Executivo** • José Carlos Doherty, Ana Claudia Leoni, Guilherme Benaderet, Patrícia Herculano, Valéria Arêas Coelho, Marcelo Billi, Soraya Alves e Eliana Marino