

## Indicadores

Mercado secundário de debêntures

Ano I • Nº 7 • Fevereiro/14

**REUNE** Registro Único de Negócios ANBIMA

No mês de janeiro houve aumento expressivo no volume total negociado e no número de operações registradas no Sistema REUNE ANBIMA, representando crescimento de 66% e 28%, respectivamente. Além disso, observou-se uma elevação da média diária do número de séries transacionadas no extragrupo, passando de 11 para 15 ativos.

Volume Negociado das Operações Registradas (R\$ milhões)						
Operações	ago-13	set-13	out-13	nov-13	dez-13	jan-14
Intra-grupo	265,7	146,7	10.504,3	439,0	155,6	428,9
Extra-grupo	828,9	664,2	782,0	535,4	696,5	981,5
Cliente	444,4	359,1	433,2	222,8	419,8	379,5
Mercado	384,6	305,1	348,8	312,6	276,6	602,0
<b>Total</b>	<b>1.094,7</b>	<b>810,9</b>	<b>11.286,3</b>	<b>974,3</b>	<b>852,0</b>	<b>1.410,4</b>

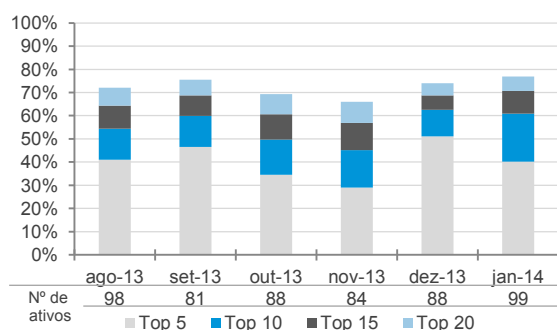
Número de Operações Registradas						
Operações	ago-13	set-13	out-13	nov-13	dez-13	jan-14
Intra-grupo	204	155	309	342	207	283
Extra-grupo	788	541	526	522	534	667
Cliente	349	264	241	206	253	304
Mercado	439	277	285	316	281	363
<b>Total</b>	<b>992</b>	<b>696</b>	<b>835</b>	<b>864</b>	<b>741</b>	<b>950</b>

Número de Séries Negociadas						
Operações (Média Diária)	ago-13	set-13	out-13	nov-13	dez-13	jan-14
Intra-grupo	5	5	8	9	6	7
Extra-grupo	15	13	11	13	11	15
Cliente	10	9	7	8	8	9
Mercado	10	9	7	9	8	10
Média Total*	<b>18</b>	<b>15</b>	<b>17</b>	<b>20</b>	<b>15</b>	<b>19</b>
<b>Total de Séries</b>	<b>115</b>	<b>101</b>	<b>159</b>	<b>119</b>	<b>110</b>	<b>118</b>

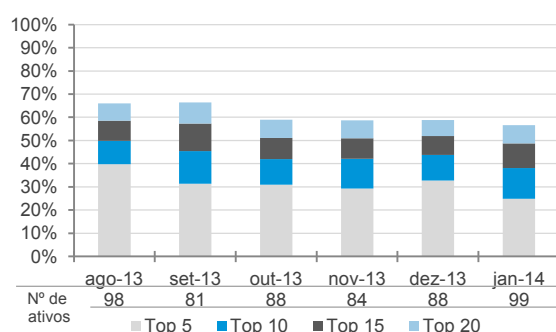
(\*) Os ativos podem ser negociados em operações intra-grupo e extra-grupo simultaneamente

### Concentração dos Ativos Mais Negociados (Operações extra-grupo)

#### Volume negociado



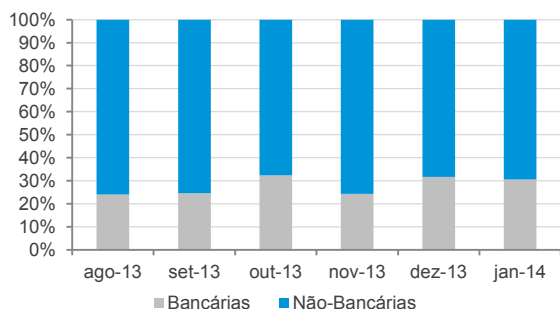
#### Número de operações



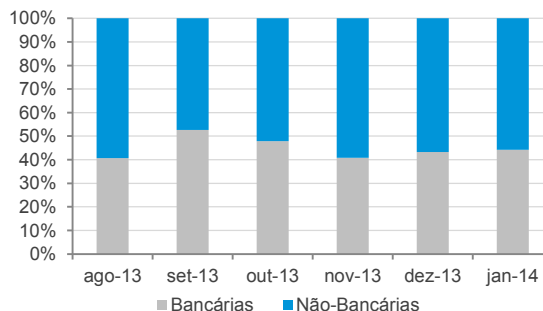
Não ocorreu alteração significativa na participação das instituições bancárias e não-bancárias nas operações extra-grupo, em comparação com o mês anterior. No entanto, é possível notar, pelo terceiro mês consecutivo, aumento na participação das cinco instituições mais atuantes neste segmento.

### Perfil das Instituições Financeiras

Operações de participantes do Sistema REUNE com clientes extra-grupo



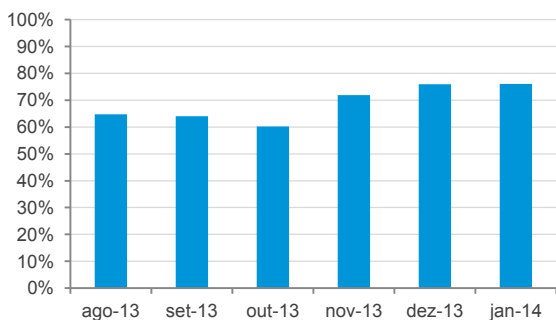
Operações entre participantes do Sistema REUNE



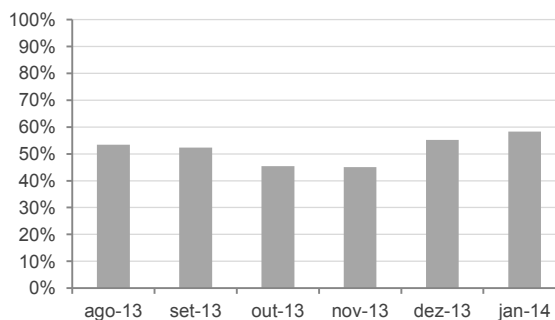
Observação: Instituições bancárias englobam bancos comerciais, bancos de investimento, bancos múltiplos e caixas. Já as não-bancárias englobam corretoras, distribuidoras e sociedades de arrendamento.

### Concentração dos participantes - Cinco mais atuantes

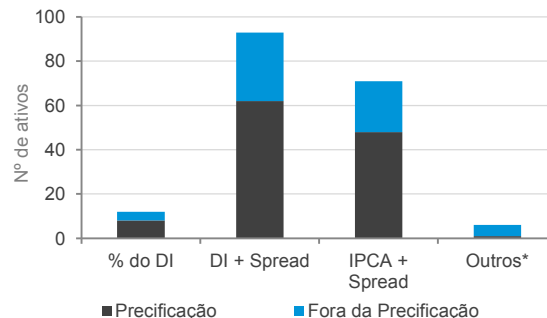
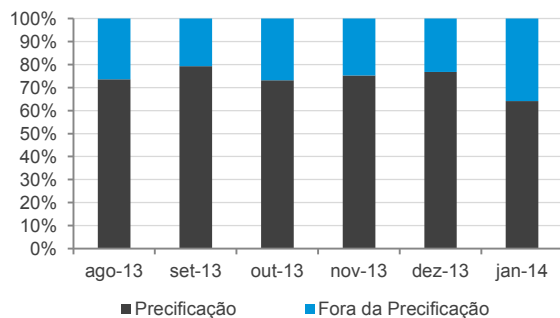
Operações de participantes do Sistema REUNE com clientes extra-grupo



Operações entre participantes do Sistema REUNE



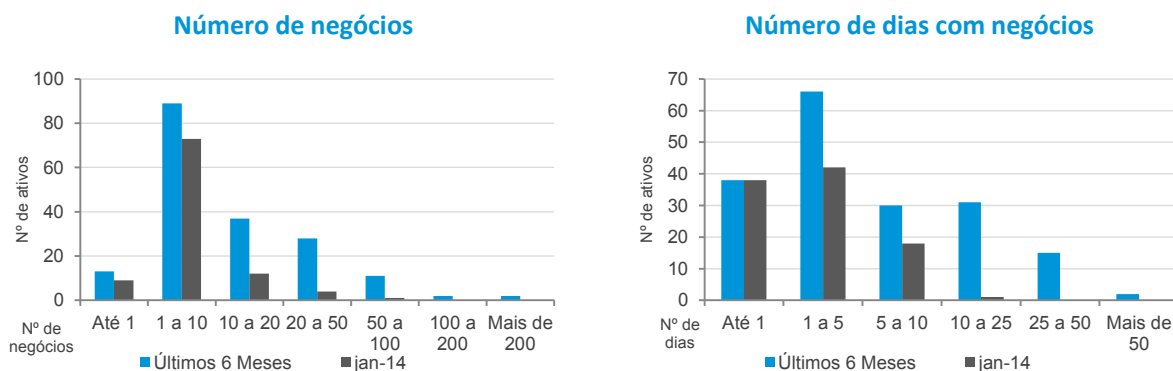
### Representatividade da Amostra de Precificação da ANBIMA



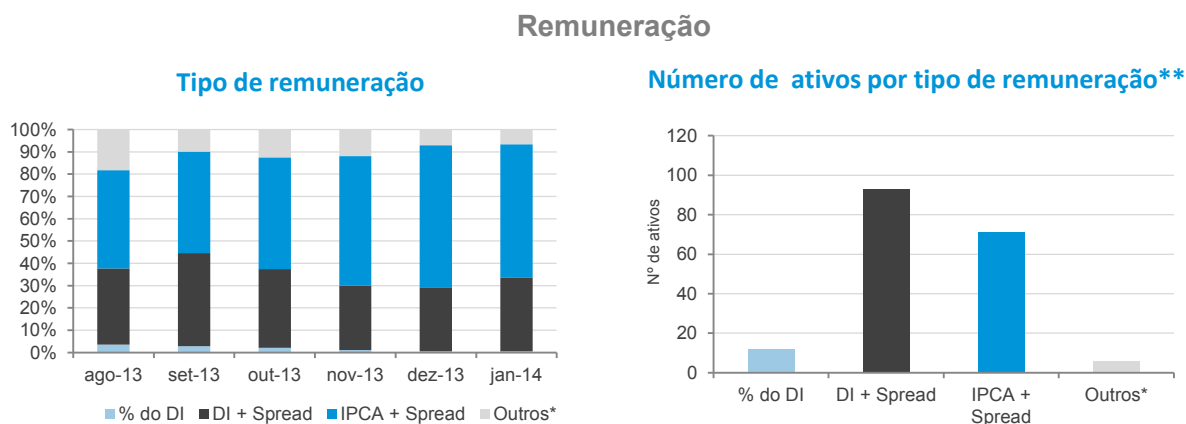
(\*) Engloba ativos prefixados, indexados ao IGP-M, DI-Futuro e TJ3.

Na análise do número de negócios no mês de janeiro, somente uma série superou a marca de 50 negócios, a RDVT11(primeira série da primeira emissão da Concessionária Rodovias do Tietê). Apesar disso, percebeu-se uma queda na participação das debêntures do setor de Transporte e Logística e aumento desses papéis do ramo de Energia Elétrica nos negócios, em função das operações com as quatro séries da primeira emissão da Termelétrica Pernambuco III S.A..

### Frequência de Negócios (Operações extra-grupo)

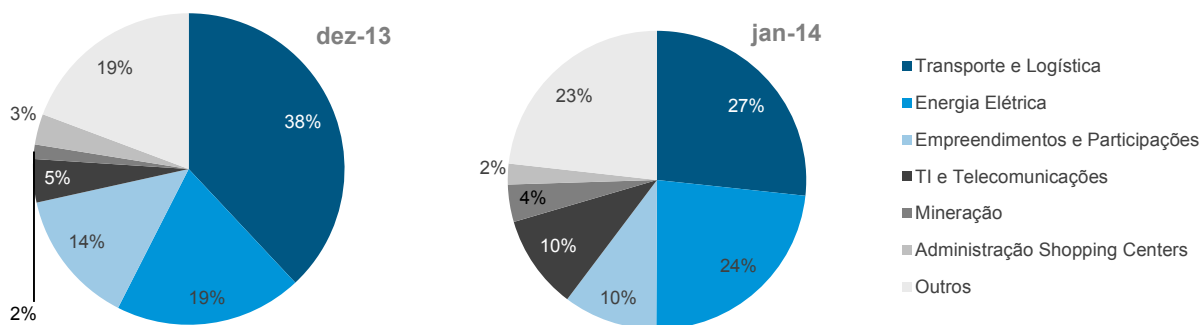


### Característica das Operações - Distribuição do Número de Negócios (Operações extra-grupo)



(\*) Engloba ativos prefixados, indexados ao IGP-M, DI-Futuro e TJ3.  
(\*\*) Dados referentes ao período de agosto de 2013 a janeiro de 2014.

### Ramo de Atividade



Observação: A categoria "Outros" engloba ativos dos segmentos: agronegócios; alimentos e bebidas; assistência médica; produtos farmacêuticos; autopeças; bens de consumo; comércio e indústria; comércio varejista; construção civil; financeiro; Metalurgia e Siderurgia e outros (gráficas e editoras, saneamento e seguradora).

Apenas três ativos participaram no Top 10 das três variáveis de análise - TNLE15, UNDA12 e RDVT1 1 -, o que pode ser considerado reflexo de negócios muito representativos, porém com baixa frequência em algumas séries. Cabe destacar, ainda, a frequência de negócios das quatro séries da primeira emissão da Termelétrica Pernambuco III S.A..

### Análise de Liquidez - Principais Indicadores - Jan-14 (Operações extra-grupo)

Volume (R\$ milhões)		Nº de Operações		Dias com Negócios (22 d.u.)	
BRTO29	88,6	RDVT11	62	RDVT11	17
CEAR23	85,4	TNLE15	28	TEPE11	10
TOWE12	78,1	CVRDA6	27	TEPE21	10
TNLE15	76,2	TOWE12	25	TEPE31	10
CMTR33	66,7	UNDA12	24	TEPE41	10
BISA24	64,4	TEPE11	18	TNLE15	10
RDVT11	44,3	TEPE21	18	UNDA12	10
UNDA12	36,3	TEPE31	18	BNDP16	9
BRML21	31,0	TEPE41	18	BNDP36	9
TFBR14	26,5	TAEE23	16	CVRDA6	9

### Seleção dos Ativos Mais Líquidos

ago-13	set-13	out-13	nov-13	dez-13	jan-14
RDVT11	RDVT11	RDVT11	RDVT11	RDVT11	RDVT11
CVRD27	TNLE15				
CVRDA6					
TSAE22					

► Foram considerados mais líquidos os ativos que obtiveram: média de R\$ 1 milhão negociado por dia; média de um negócio por dia; e mínimo de 50% dos dias com negócios.

### Seleção de Ativos por *buffer*

ago-13	set-13	out-13	nov-13	dez-13	jan-14
TNLE15	TNLE15	RDVT11	RDVT11	RDVT11	RDVT11
	RDVT11	TNLE15			

#### Representatividade dos Ativos Mais Líquidos

Volume	12,9%	23,3%	13,7%	10,3%	10,4%	4,5%
Nº Negócios	15,9%	18,1%	16,2%	14,2%	21,3%	9,3%

► São selecionados os ativos que nos últimos três meses entraram na seleção de ativos mais líquidos em, pelo menos, dois meses.

### Características dos Ativos Mais Líquidos

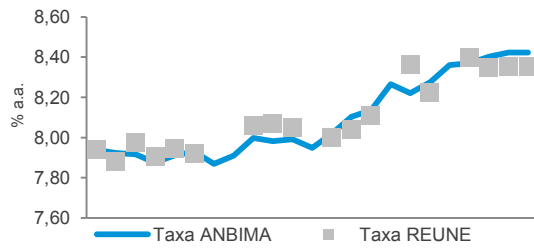
Código do Ativo	Rating	Instr. CVM/ Lei 12.431	Duration ** (em Anos)	Indexador	Emissão (R\$ Mi)	Ramo de Atividade
CVRDA6	AAA	400 / Não	--	IGPM + Spread	1	Mineração
RDVT11 (*)	AA	400 / Sim	7,0	IPCA+Spread	1.065	Transporte e Logística
TNLE15	AAA	400 / Não	0,2	DI+Spread	1.754	TI e Telecomunicações
TSAE22 (*)	AA	400 / Não	3,5	IPCA+Spread	367,1	Transporte e Logística

(\*) Os ativos possuem cláusula de call. (\*\*) Posição de 31 de janeiro de 2014

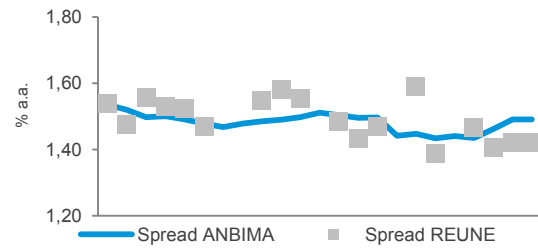
**Análise de Negócios - Jan-14**  
(Operações extra-grupo)

**RDVT11 - IPCA + Spread**

**Análise das Taxas**

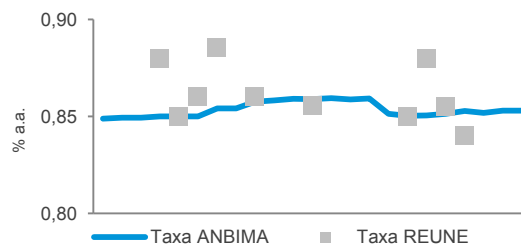


**Análise dos Spreads**



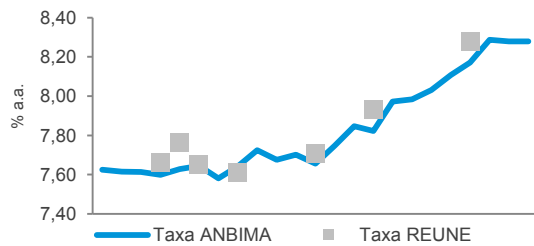
**TNLE15 - DI + Spread**

**Análise das Taxas**

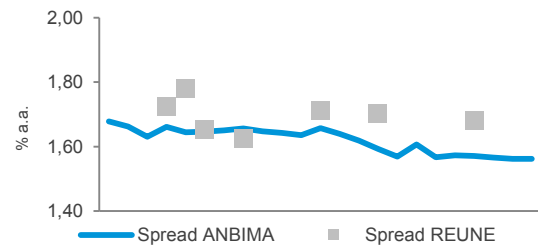


**TSAE22 - IPCA + Spread**

**Análise das Taxas**

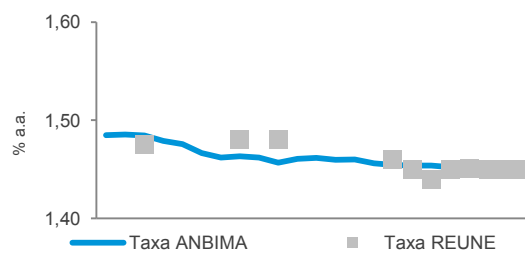


**Análise dos Spreads**



**UNDA12 - DI + Spread**

**Análise das Taxas**



## O que é o Sistema REUNE ANBIMA

O Sistema REUNE é uma plataforma de registro das negociações realizadas no mercado secundário de debêntures, antes que a liquidação seja efetuada. As instituições participantes registram, em até uma hora, suas negociações, informando dados como preço do ativo, volume e horário da negociação. Ao longo do dia, são divulgadas as faixas de preços e os volumes médios dos negócios registrados. A disponibilização das informações ocorre em quatro horários (11h, 13h, 16h e 18h).

O objetivo do Sistema REUNE ANBIMA é contribuir com a liquidez do mercado secundário de debêntures, aprimorar os mecanismos de precificação de valores mobiliários de renda fixa e, conseqüentemente, fomentar os negócios no mercado.

## Glossário

**Participantes:** instituições que reportam seus negócios no Sistema REUNE ANBIMA; são aderentes ao Código de Negociação de Instrumentos Financeiros

**Intra-grupo:** negociações entre instituições que pertencem ao mesmo conglomerado financeiro

**Extra-grupo:** negociações entre participantes de diferentes conglomerados (extra-grupo/mercado) e entre participantes com clientes que não fazem parte do Sistema REUNE (extra-grupo/cliente)

**Extra-grupo/Cliente:** negociações de instituições participantes com fundos de investimento, fundos de pensão, pessoas físicas e pessoas jurídicas. Essa contraparte não faz reporte ao Sistema REUNE

**Extra-grupo/Mercado:** negociações de participantes com bancos, corretoras e distribuidoras que fazem parte do Sistema REUNE ANBIMA

**Taxa indicativa ANBIMA:** taxa representativa do preço justo do ativo, resultado de coleta junto à amostra de instituições atuantes no segmento

**Taxa REUNE:** taxa média representativa do preço de um ativo registrado no Sistema REUNE

**Spread ANBIMA:** prêmio de risco da taxa indicativa ANBIMA sobre a curva soberana (NTN-B)

**Spread REUNE:** prêmio de risco da taxa média dos negócios registrados sobre a curva soberana (NTN-B)

**Observações:** Os dados deste relatório foram tratados de forma a evitar informações decorrentes de eventuais erros de registro. As debêntures de leasing não foram incluídas nas estatísticas.

## Indicadores

Mercado secundário de debêntures

Relatório mensal que consolida informações sobre a liquidez de debêntures geradas pelo Sistema REUNE ANBIMA

Gerência de Preços e Índices • Sandro Baroni

Projeto Gráfico • Carlos A. Valério Jr.

Superintendência de Representação Técnica • Valéria Arêas Coelho

Superintendência Geral • José Carlos Doherty

RIO DE JANEIRO: Avenida República do Chile, 230 • 13º andar • CEP 20031-170  
+ 21 3814 3800

SÃO PAULO: Av. das Nações Unidas, 8501 21º andar • CEP 05425-070  
+ 11 3471 4200

www.anbima.com.br

Uma iniciativa:

**REUNE** Registro Único  
de Negócios  
ANBIMA

**ANBIMA**

Presidente • Denise Pauli Pavarina

Vice-presidentes • Carlos Massaru Takahashi, Edinardo Figueiredo Jr., Gustavo Adolfo Funcia Murgel, José Olympio da Veiga Pereira, Pedro Lorenzini, Robert J. van Dijk, Sérgio Cutolo dos Santos e Valdecyr Gomes.

Diretores • Alberto Elias Assayag, Alenir de Oliveira Romanello, Carlos Eduardo Andreoni Ambrósio, Carolina Lacerda, Jair Ribeiro da Silva Neto, José Hugo Laloni, Luciane Ribeiro, Luiz Sorge, Luiz Fernando Figueiredo, Marcio Guedes Pereira Junior, Pedro Augusto Botelho Bastos, Regis Lemos de Abreu Filho, Saša Markus e Sylvio Araújo Fleury.

Comitê Executivo • José Carlos Doherty, André Mello, Ana Claudia Leoni, Guilherme Benaderet, Patrícia Herculano, Valéria Arêas Coelho Marcelo Billi, Soraya Alves e Eliana Marino.