

Indicadores

Mercado secundário de debêntures

Ano I • Nº 13 • Agosto/14

No mês de julho, apesar de um menor volume negociado em comparação ao mês anterior, o número de operações apresentou um crescimento considerável: 47% no segmento extragrupo, com destaque para as operações realizadas com clientes. Adicionalmente, foi registrado aumento do número total de ativos transacionados e a média diária do número de séries negociadas, com reflexos na redução da concentração de negócios com papéis.

Volume Negociado das Operações Registradas (R\$ milhões)						
Operações	fev-14	mar-14	abr-14	mai-14	jun-14	jul-14
Intra-grupo	370,5	190,8	302,7	768,8	270,2	378,3
Extra-grupo	857,2	646,4	1.523,6	1.011,4	1.629,1	1.073,8
Cliente	533,7	420,1	907,6	635,8	594,9	798,8
Mercado	323,5	226,3	616,0	375,5	1.034,2	275,1
Total	1.227,7	837,2	1.826,3	1.780,2	1.899,3	1.452,1

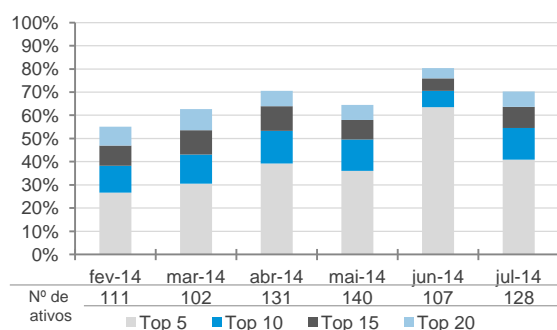
Número de Operações Registradas						
Operações	fev-14	mar-14	abr-14	mai-14	jun-14	jul-14
Intra-grupo	393	376	342	432	214	302
Extra-grupo	918	855	2.453	3.157	2.400	3.535
Cliente	475	476	2.010	2.570	2.009	3.052
Mercado	443	379	443	587	391	483
Total	1.311	1.231	2.795	3.589	2.614	3.837

Número de Séries Negociadas						
Operações (Média Diária)	fev-14	mar-14	abr-14	mai-14	jun-14	jul-14
Intra-grupo	10	10	9	10	6	7
Extra-grupo	20	18	29	30	23	30
Cliente	12	13	23	26	20	27
Mercado	14	11	13	15	10	12
Média Total*	25	23	32	33	26	33
Total de Séries	130	124	157	156	128	141

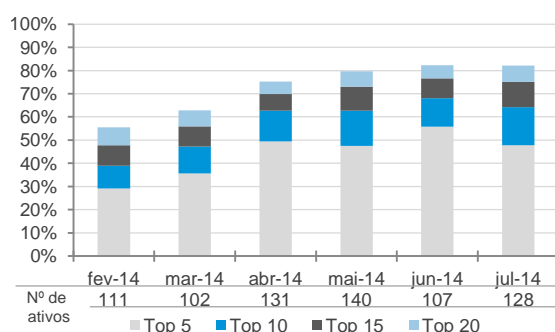
(*) Os ativos podem ser negociados em operações intra-grupo e extra-grupo simultaneamente

Concentração dos Ativos Mais Negociados (Operações extra-grupo)

Volume negociado

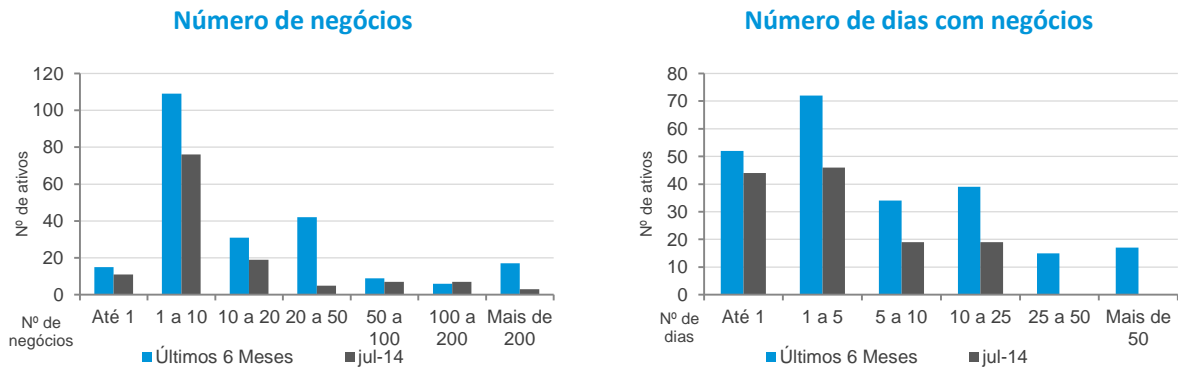


Número de operações



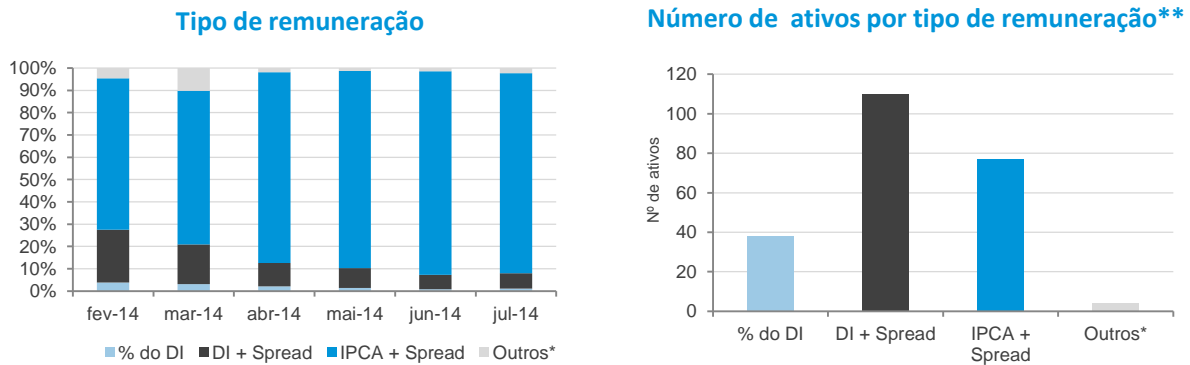
A maior incidência de operações com ativos emitidos no âmbito da Lei 12.431, dos quais somente estão previstas emissões atrelados ao IPCA e prefixados, vem contribuindo com a manutenção da alta representatividade das séries atreladas a índice de preço no mercado secundário. Em julho, a existência de 10 ativos com mais de 100 negócios no período e 19 séries com negócios em mais de que 50% dos dias úteis confirmam o incremento de liquidez do mercado de títulos corporativos.

Frequência de Negócios (Operações extra-grupo)



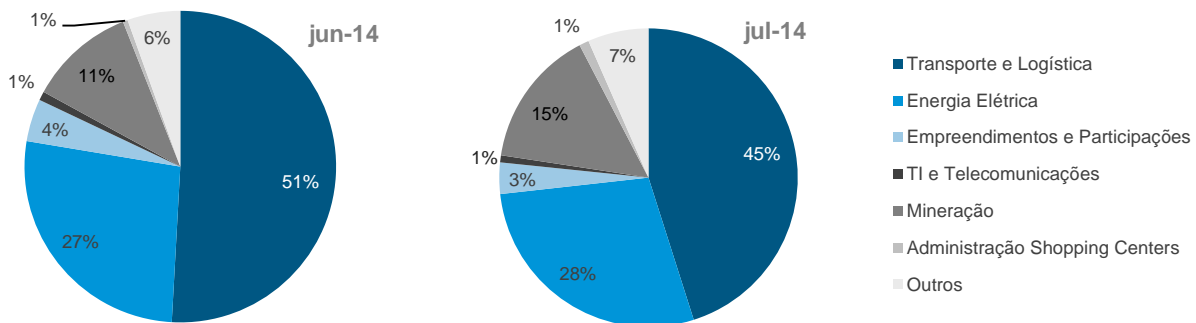
Característica das Operações - Distribuição do Número de Negócios (Operações extra-grupo)

Remuneração



(*) Engloba ativos prefixados, indexados ao IGP-M, DI-Futuro e TJ3.
(**) Dados referentes ao período de fevereiro a julho de 2014.

Ramo de Atividade

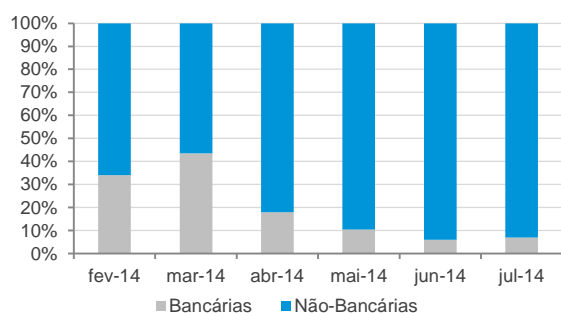


Observação: A categoria "Outros" engloba ativos dos segmentos: agronegócios; alimentos e bebidas; assistência médica; produtos farmacêuticos; autopeças; bens de consumo; comércio e indústria; comércio varejista; construção civil; financeiro; Metalurgia e Siderurgia e outros (gráficas e editoras, saneamento e seguradora).

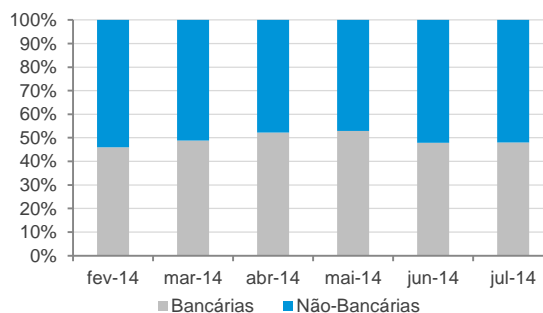
No mês de julho não houve alterações significativas na concentração e participação de players entre instituições bancárias e não-bancárias. Vale destacar a estabilidade em patamares elevados das cinco instituições mais atuantes nas operações realizadas com clientes.

Perfil das Instituições Financeiras

Operações de participantes do Sistema REUNE com clientes extra-grupo



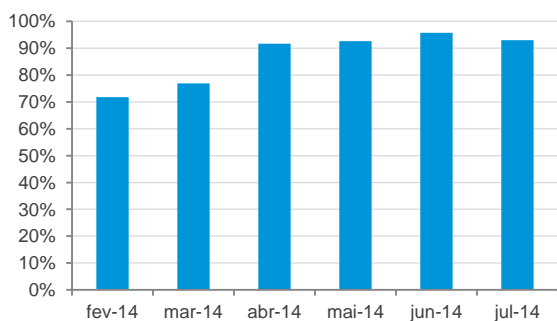
Operações entre participantes do Sistema REUNE



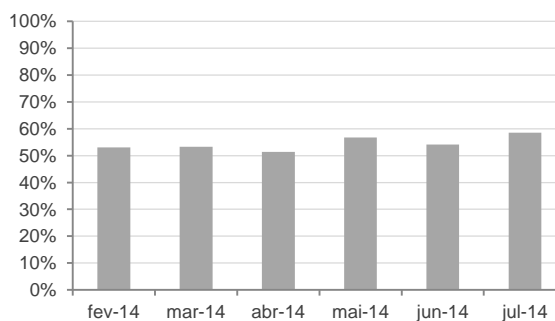
Observação: Instituições bancárias englobam bancos comerciais, bancos de investimento, bancos múltiplos e caixas. Já as não-bancárias englobam corretoras, distribuidoras e sociedades de arrendamento.

Concentração dos participantes - Cinco mais atuantes

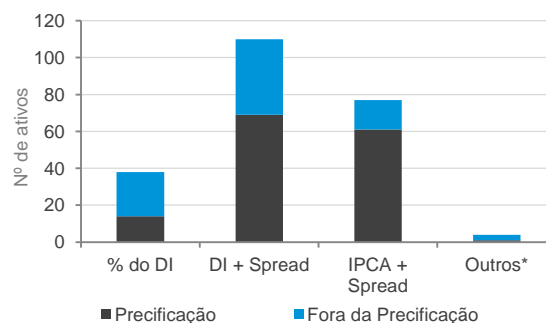
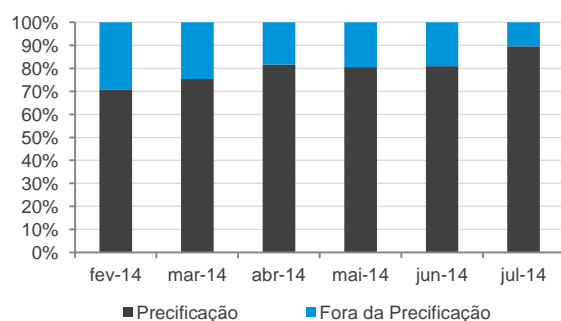
Operações de participantes do Sistema REUNE com clientes extra-grupo



Operações entre participantes do Sistema REUNE



Representatividade da Amostra de Precificação da ANBIMA



(*) Engloba ativos prefixados, indexados ao IGP-M, DI-Futuro e TJ3.

Dentre os ativos mais líquidos no mês de julho, as cinco séries com maior número de negócios mantiveram a performance do mês anterior. Além disso, esses ativos registraram operações em todos os dias do mês, exceto a VALE18. Analisando suas características, todos são indexados ao IPCA e emitidos no âmbito da Lei 12.431 (debêntures de infraestrutura, com isenção fiscal para pessoas físicas). Duas séries pertencem ao ramo de Transporte e Logística, duas ao ramo de Energia Elétrica e uma ao ramo de Mineração.

Análise de Liquidez - Principais Indicadores - Jul-14

Volume (R\$ milhões)		Nº de Operações		Dias com Negócios* (22 d.u.)	
CPGE14	138,7	RDVT11	825	RDVT11	22
RDVT11	121,7	STEN23	332	STEN23	22
MGLU11	75,4	VALE18	217	TEPE11	22
STEN23	67,8	TEPE11	161	ECOV22	22
UNDA13	36,1	ECOV22	153	VALE18	21
CART12	35,0	ANHB24	129	ODTR11	19
TSAE22	34,5	ODTR11	124	TSAE22	19
VALE18	30,4	VALE48	116	VALE48	18
LBRA11	23,6	CART12	109	VALE38	18
OAEP15	23,3	TEPE41	106	TEPE21	18
ODTR11	22,2	VALE38	99	ANHB15	18
FHER12	20,4	TSAE22	78	ANHB24	17
IGTA13	19,7	TEPE21	72	CART12	17
NRTB21	17,7	STEN13	70	TEPE41	17
NRTB11	17,5	TEPE31	66	STEN13	17

(*) O dia 09 de julho de 2014 foi desconsiderado na contabilização do número de dias úteis do mês de análise por ser feriado em São Paulo

Seleção dos Ativos Mais Líquidos

fev-14	mar-14	abr-14	mai-14	jun-14	jul-14
RDVT11	RDVT11	RDVT11	RDVT11	RDVT11	RDVT11
		ODTR11	STEN23	STEN23	STEN23
		CART12	ECOV22	VALE18	VALE18
		ECOV22	ODTR11	ECOV22	CART12
		TSAE22	TSAE22	TSAE22	ODTR11
		BNDP36			TSAE22

► Foram considerados mais líquidos os ativos que obtiveram: média de R\$ 1 milhão negociado por dia; média de um negócio por dia; e mínimo de 50% dos dias com negócios.

Seleção de Ativos por buffer

fev-14	mar-14	abr-14	mai-14	jun-14	jul-14
RDVT11	RDVT11	RDVT11	RDVT11	RDVT11	RDVT11
			ODTR11	ODTR11	STEN23
			ECOV22	ECOV22	ECOV22
			TSAE22	TSAE22	ODTR11
				STEN23	TSAE22
					VALE18

Representatividade dos Ativos Mais Líquidos

Volume	9,6%	13,2%	7,1%	18,9%	13,4%	26,8%
Nº Negócios	14,8%	17,5%	25,2%	36,0%	49,3%	48,9%

► São selecionados os ativos que nos últimos três meses entraram na seleção de ativos mais líquidos em, pelo menos, dois meses.

Características dos Ativos Mais Líquidos

Código do Ativo	Rating	Instr. CVM/ Lei 12.431	Duration ** (em Anos)	Indexador	Emissão (R\$ Mi)	Ramo de Atividade
BNDP36	AAA	400 / Não	4,3	IPCA + Spread	1.289	Empr. e Participações
CART12 (*)	A	400 / Sim	6,6	IPCA + Spread	380	Transporte e Logística
ECOV22	AAA	400 / Sim	7,3	IPCA + Spread	681	Transporte e Logística
ODTR11	A	476 / Sim	7,9	IPCA + Spread	300	Transporte e Logística
RDVT11 (*)	AA	400 / Sim	7,0	IPCA + Spread	1.065	Transporte e Logística
STEN23	AA	400 / Sim	6,5	IPCA + Spread	500	Energia Elétrica
TSAE22 (*)	AA	400 / Não	3,0	IPCA + Spread	367	Transporte e Logística
VALE18	AAA	400 / Sim	5,0	IPCA + Spread	600	Mineração

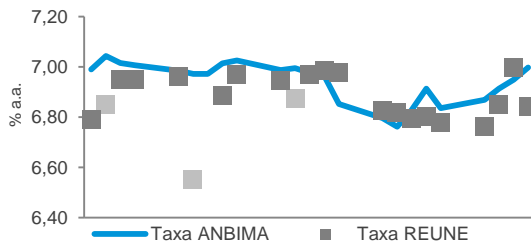
(*) Os ativos possuem cláusula de call. (**) Posição de 31 de julho de 2014

Análise de Negócios - Jul-14 (Operações extra-grupo)

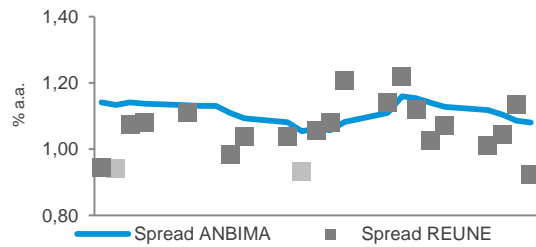
► As séries relacionadas aos dados do REUNE estão divididas em dois grupos. Os pontos mais claros correspondem aos negócios da faixa "Até 1 MM" e os demais correspondem aos dados das faixas superiores.

RDVT11 - IPCA + Spread

Análise das Taxas

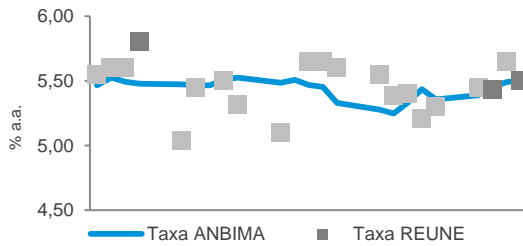


Análise dos Spreads

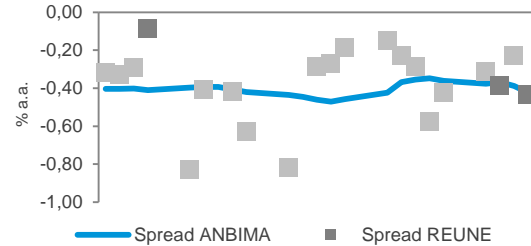


ECOV22 - IPCA + Spread

Análise das Taxas

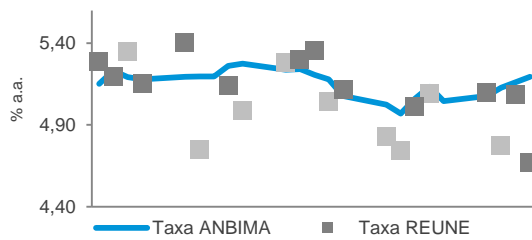


Análise dos Spreads

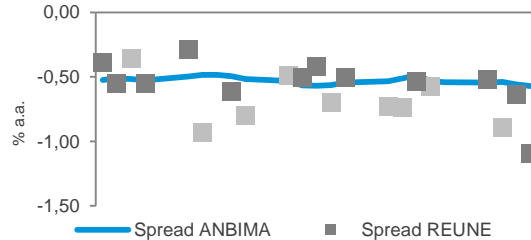


VALE18 - IPCA + Spread

Análise das Taxas

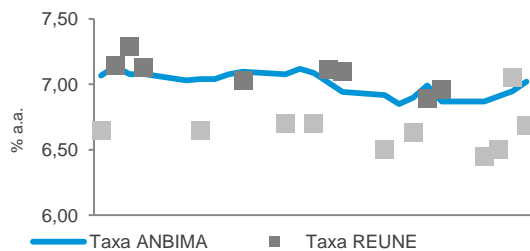


Análise dos Spreads

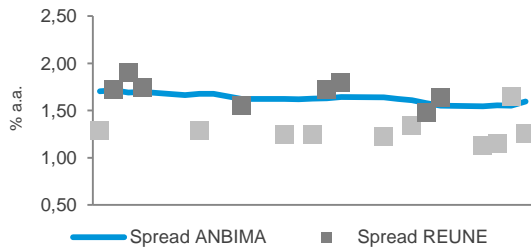


TSAE22 - IPCA + Spread

Análise das Taxas



Análise dos Spreads



O que é o Sistema REUNE ANBIMA

O Sistema REUNE é uma plataforma de registro das negociações realizadas no mercado secundário de debêntures, antes que a liquidação seja efetuada. As instituições participantes registram, em até uma hora, suas negociações, informando dados como preço do ativo, volume e horário da negociação. Ao longo do dia, são divulgadas as faixas de preços e os volumes médios dos negócios registrados. A disponibilização das informações ocorre em quatro horários (11h, 13h, 16h e 18h).

O objetivo do Sistema REUNE ANBIMA é contribuir com a liquidez do mercado secundário de debêntures, aprimorar os mecanismos de precificação de valores mobiliários de renda fixa e, conseqüentemente, fomentar os negócios no mercado.

Glossário

Participantes: instituições que reportam seus negócios no Sistema REUNE ANBIMA; são aderentes ao Código de Negociação de Instrumentos Financeiros

Intra-grupo: negociações entre instituições que pertencem ao mesmo conglomerado financeiro

Extra-grupo: negociações entre participantes de diferentes conglomerados (extra-grupo/mercado) e entre participantes com clientes que não fazem parte do Sistema REUNE (extra-grupo/cliente)

Extra-grupo/Cliente: negociações de instituições participantes com fundos de investimento, fundos de pensão, pessoas físicas e pessoas jurídicas. Essa contraparte não faz reporte ao Sistema REUNE

Extra-grupo/Mercado: negociações de participantes com bancos, corretoras e distribuidoras que fazem parte do Sistema REUNE ANBIMA

Taxa indicativa ANBIMA: taxa representativa do preço justo do ativo, resultado de coleta junto à amostra de instituições atuantes no segmento

Taxa REUNE: taxa média representativa do preço de um ativo registrado no Sistema REUNE

Spread ANBIMA: prêmio de risco da taxa indicativa ANBIMA sobre a curva soberana (NTN-B)

Spread REUNE: prêmio de risco da taxa média dos negócios registrados sobre a curva soberana (NTN-B)

Observações: Os dados deste relatório foram tratados de forma a evitar informações decorrentes de eventuais erros de registro. As debêntures de leasing não foram incluídas nas estatísticas.

Indicadores

Mercado secundário de debêntures

Relatório mensal que consolida informações sobre a liquidez de debêntures geradas pelo Sistema REUNE ANBIMA

Gerência de Preços e Índices • Sandro Baroni
Projeto Gráfico • Carlos A. Valério Jr.
Superintendência de Representação Técnica • Valéria Arêas Coelho
Superintendência Geral • José Carlos Doherty

RIO DE JANEIRO: Avenida República do Chile, 230 • 13º andar • CEP 20031-170
+ 21 3814 3800

SÃO PAULO: Av. das Nações Unidas, 8501 21º andar • CEP 05425-070
+ 11 3471 4200

www.anbima.com.br

Uma iniciativa:

REUNE Registro Único
de Negócios
ANBIMA

ANBIMA

Presidente • Denise Pauli Pavarina

Vice-presidentes • Carlos Eduardo Andreoni Ambrósio, Carlos Massaru Takahashi, Gustavo Adolfo Funcia Murgel, José Olympio da Veiga Pereira, Pedro Lorenzini, Robert J. van Dijk, Sérgio Cutolo dos Santos e Valdecyr Gomes.

Diretores • Alenir de Oliveira Romanello, Altamir Batista Mateus da Silva, Carlos Augusto Salamonde, Carolina Lacerda, Celso Scaramuzza, Jair Ribeiro da Silva Neto, Luciane Ribeiro, Luiz Sorge, Luiz Fernando Figueiredo, Otávio Romagnolli Mendes, Richard Ziliotto, Saša Markus, Sylvio Araújo Fleury e Vital Meira de Menezes Junior.

Comitê Executivo • José Carlos Doherty, André Mello, Ana Claudia Leoni, Guilherme Benaderet, Patrícia Herculano, Valéria Arêas Coelho Marcelo Billi, Soraya Alves e Eliana Marino.