

Indicadores

Mercado secundário de debêntures

Ano IV • Nº 22 • Maio/15

REUNE Registro Único
de Negócios
ANBIMA

No mês de abril, ocorreram movimentos contrários nas estatísticas do mercado secundário de debêntures. Enquanto houve crescimento de 58% no volume negociado, o número de operações sofreu uma leve retração de 4%. Esse movimento reflete o registro de negociações com volume muito representativo em algumas séries menos líquidas. Também merece destaque o aumento de ativos transacionados, tanto em média diária como no total do mês, que bateu recorde histórico ao atingir 53 e 224, respectivamente.

Volume Negociado das Operações Registradas (R\$ milhões)						
Operações	nov-14	dez-14	jan-15	fev-15	mar-15	abr-15
Intra-grupo	380,4	451,4	500,1	242,2	281,1	385,1
Extra-grupo	1.733,7	1.606,8	1.077,4	1.301,6	1.474,7	2.384,5
Cliente	1.403,3	1.416,9	864,9	1.066,8	1.167,7	2.032,4
Mercado	330,4	189,9	212,5	234,7	307,0	352,1
Total	2.114,1	2.058,2	1.577,5	1.543,7	1.755,8	2.769,6

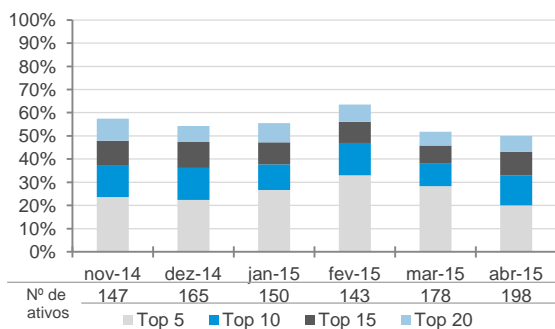
Número de Operações Registradas						
Operações	nov-14	dez-14	jan-15	fev-15	mar-15	abr-15
Intra-grupo	775	860	831	645	867	785
Extra-grupo	2.382	2.881	2.617	3.062	4.402	4.285
Cliente	1.912	2.459	2.099	2.359	3.393	3.317
Mercado	470	422	518	703	1.009	968
Total	3.157	3.741	3.448	3.707	5.269	5.070

Número de Séries Negociadas						
Operações (Média Diária)	nov-14	dez-14	jan-15	fev-15	mar-15	abr-15
Intra-grupo	21	21	21	20	21	21
Extra-grupo	37	37	37	41	45	49
Cliente	33	34	33	38	41	45
Mercado	14	12	15	17	20	20
Média Total*	39	40	39	43	47	53
Total de Séries	162	181	161	162	190	224

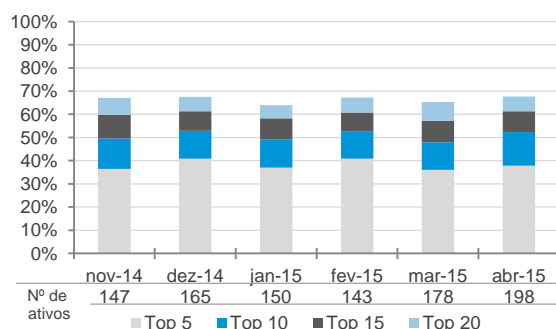
(*) Os ativos podem ser negociados em operações intra-grupo e extra-grupo simultaneamente

Concentração dos Ativos Mais Negociados (Operações extra-grupo)

Volume negociado

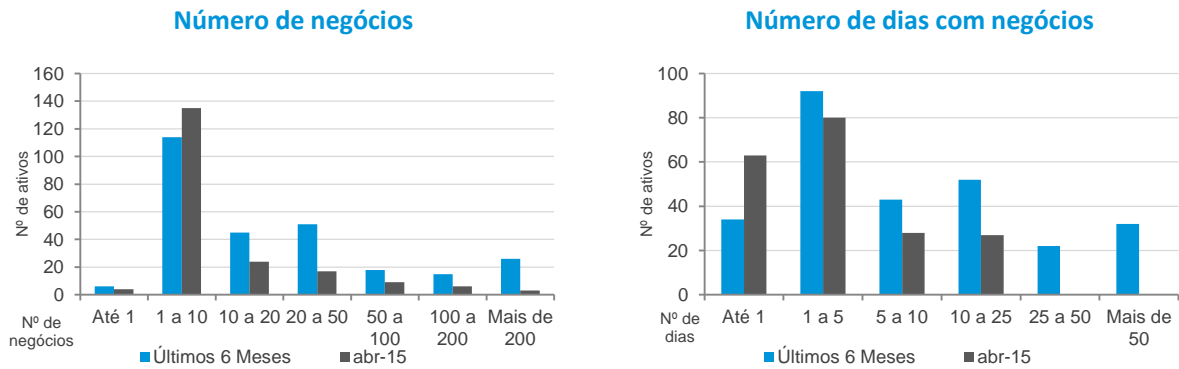


Número de operações

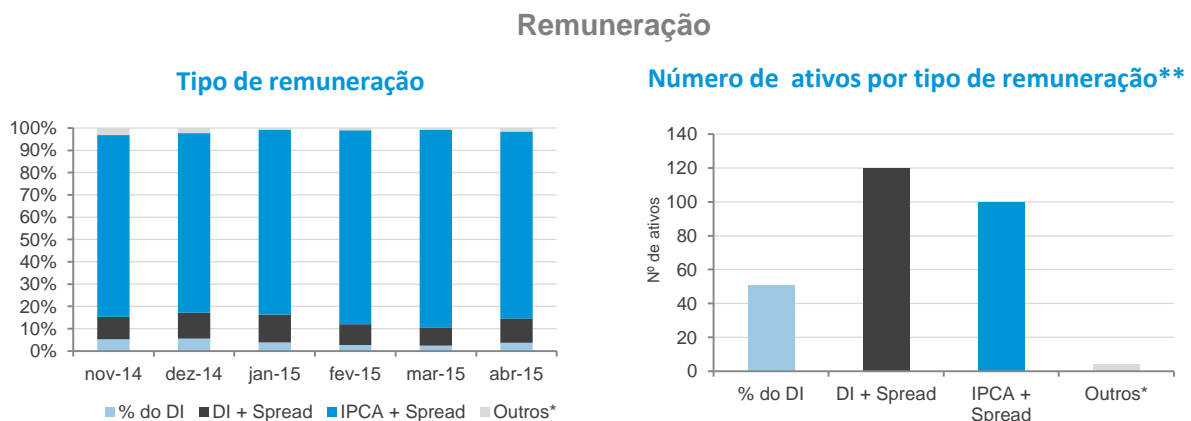


Na análise de frequência de negócios, percebe-se um discreto aumento da representatividade relativa das séries remuneradas pelo DI, atingindo 15% das operações, patamar do início do ano. Além disso, oito ativos superaram a marca de 100 negócios e 31 participaram de operações em mais de 50% dos dias do mês.

Frequência de Negócios (Operações extra-grupo)

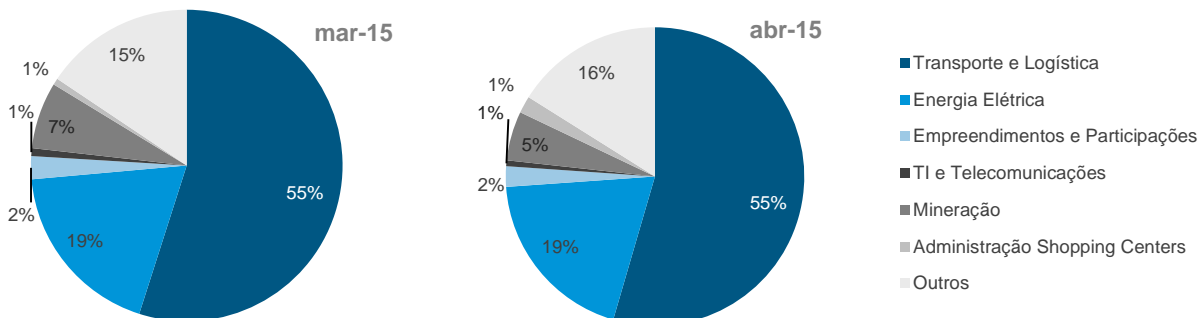


Característica das Operações - Distribuição do Número de Negócios (Operações extra-grupo)



(*) Engloba ativos prefixados, indexados ao IGP-M, DI-Futuro e TJ3 e Prefixado.
(**) Dados referentes ao período de novembro de 2014 a abril de 2015.

Ramo de Atividade

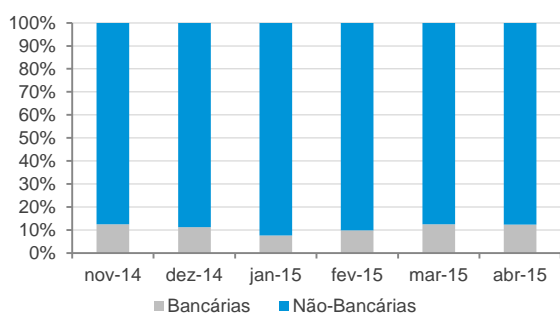


Observação: A categoria "Outros" engloba ativos dos segmentos: agronegócios; alimentos e bebidas; assistência médica; produtos farmacêuticos; autopeças; bens de consumo; comércio e indústria; comércio varejista; construção civil; financeiro; Metalurgia e Siderurgia e outros (gráficas e editoras, saneamento e seguradora).

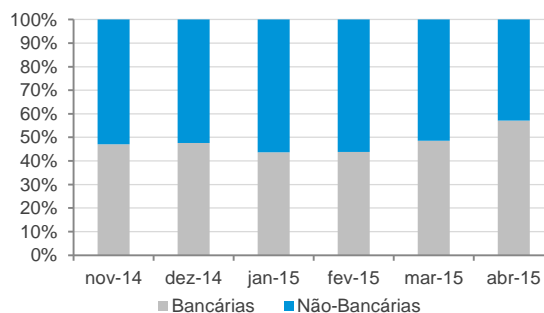
Considerando o perfil das instituições financeiras, vale ressaltar o recente aumento da participação das instituições bancárias nas operações: pelo segundo mês consecutivo, contribuiu com mais de 10% das operações com clientes e superou a marca de 50% das operações entre participantes, o que não ocorria desde outubro de 2014. Além disso, observa-se a redução da concentração das instituições mais atuantes nos dois tipos de operação.

Perfil das Instituições Financeiras

Operações de participantes do Sistema REUNE com clientes extra-grupo



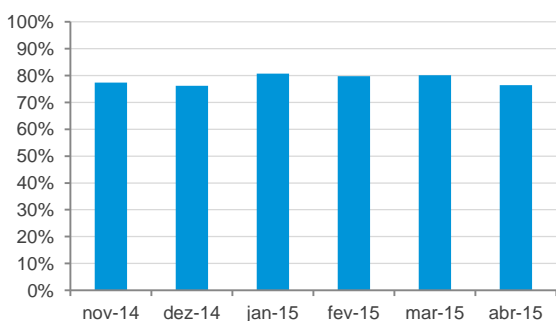
Operações entre participantes do Sistema REUNE



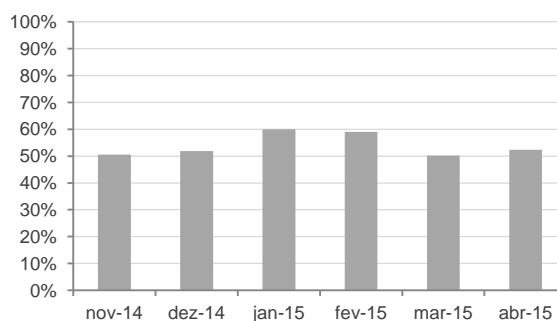
Observação: Instituições bancárias englobam bancos comerciais, bancos de investimento, bancos múltiplos e caixas. Já as não-bancárias englobam corretoras, distribuidoras e sociedades de arrendamento.

Concentração dos participantes - Cinco mais atuantes

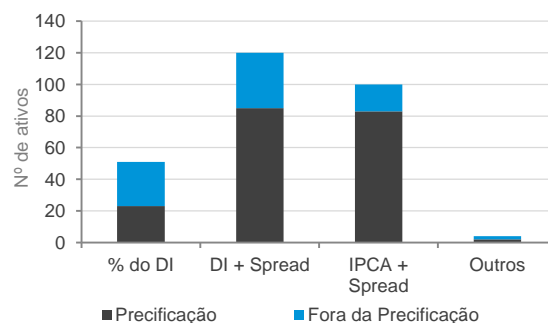
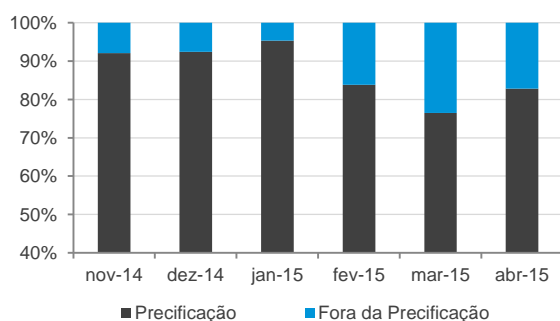
Operações de participantes do Sistema REUNE com clientes extra-grupo



Operações entre participantes do Sistema REUNE



Representatividade da Amostra de Precificação da ANBIMA



(*) Engloba ativos prefixados, indexados ao IGP-M, DI-Futuro e TJ3 e Prefixado.

Na análise de liquidez, vale ressaltar a presença de cinco ativos no top 15 das três variáveis (ECOV22, RDVT11, TBLE15, VALE18 e VOES25). Além disso, observa-se o aumento expressivo do número de séries selecionadas pelos filtros de liquidez, passando de cinco nos últimos três meses para 10 em abril, das quais nove são indexadas ao IPCA e uma remunerada pelo DI (RDCO14).

Análise de Liquidez - Principais Indicadores - Abr-15 (Operações extra-grupo)

Volume (R\$ milhões)		Nº de Operações		Dias com Negócios (20 d.u.)	
CPGE17	130,1	RDVT11	523	RDVT11	20
CIEL14	109,0	SPVI12	406	SPVI12	20
RDVT11	88,0	VOES25	356	VOES25	20
VALE18	80,3	FGEN13	176	FGEN13	20
TBLE15	69,4	TBLE15	158	TBLE15	20
CROD22	66,8	ECOV22	148	ECOV22	20
VTCM15	65,9	ODTR11	145	ODTR11	20
VOES25	60,2	RDNT14	115	SAIP11	20
CEAR23	58,3	VALE18	114	RDNT14	19
TAE23	58,3	SAIP11	99	NRTB21	19
IPPT12	52,8	CART12	88	VALE18	18
BRTO29	49,0	ANHB16	85	CART12	18
ECOV22	47,8	NRTB21	84	NRTB11	18
CBAN21	47,0	NRTB11	66	CART22	17
CBAN11	43,9	AGRU21	62	ANHB15	16

Seleção dos Ativos Mais Líquidos

nov-14	dez-14	jan-15	fev-15	mar-15	abr-15
RDVT11	RDVT11	RDVT11	RDVT11	RDVT11	RDVT11
VALE18	VALE18	AGRU12	ECOV22	VOES25	VOES25
ECOV22	BNDP36	BNDP36	VOES25	IVIA24	TBLE15
BNDP36		NRTB11	AGRU12	MRS127	SPVI12
TSAE22		NRTB21	ANHB16	MRS17	VALE18
CRIP13					ECOV22
					ANHB16
					SAIP11
					BNDP36
					RDCO14

► Foram considerados mais líquidos os ativos que obtiveram: média de R\$ 1 milhão negociado por dia; média de um negócio por dia; e mínimo de 50% dos dias com negócios.

Seleção de Ativos por *buffer*

nov-14	dez-14	jan-15	fev-15	mar-15	abr-15
RDVT11	RDVT11	RDVT11	RDVT11	RDVT11	RDVT11
CRIP13	ECOV22	VALE18	BNDP36	AGRU12	ECOV22
BNDP36	VALE18	BNDP36	AGRU12	VOES25	VOES25
ECOV22	CRIP13				ANHB16
VALE18	BNDP36				

Representatividade dos Ativos Mais Líquidos

Volume	13,8%	12,9%	10,6%	10,7%	14,5%	9,7%
Nº Negócios	33,0%	34,6%	28,1%	25,4%	27,1%	26,0%

► São selecionados os ativos que nos últimos três meses entraram na seleção de ativos mais líquidos em, pelo menos, dois meses.

Continuação da página anterior.

Características dos Ativos Mais Líquidos

Código do Ativo	Rating	Instr. CVM/ Lei 12.431	Duration ** (em Anos)	Indexador	Emissão (R\$ Mi)	Ramo de Atividade
AGRU12	AA	400 / Sim	6,4	IPCA + Spread	300	Aviação e Aeronáutica
ANHB16	AAA	400 / Sim	4,0	IPCA + Spread	545	Transporte e Logística
BNDP36	AAA	400 / Não	3,5	IPCA + Spread	1.289	Empr. e Participações
CRIP13 (*)	AA	476 / Não	2,1	DI + Spread	600	Transporte e Logística
ECOV22	AAA	400 / Sim	6,8	IPCA + Spread	681,0	Transporte e Logística
RDVT11 (*)	AA	400 / Sim	6,4	IPCA + Spread	1.065	Transporte e Logística
VALE18	AAA	400 / Sim	4,5	IPCA + Spread	600	Mineração
VOES25	AAA	476 / Sim	3,9	IPCA + Spread	150	Transporte e Logística

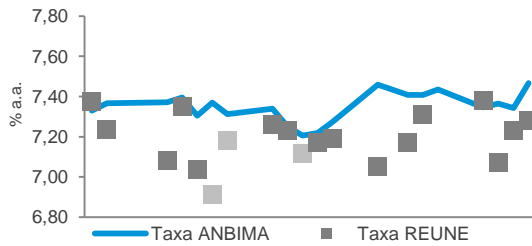
(*) Os ativos possuem cláusula de call. (**) Posição de 30 de abril de 2015

Análise de Negócios - Abr-15 (Operações extra-grupo)

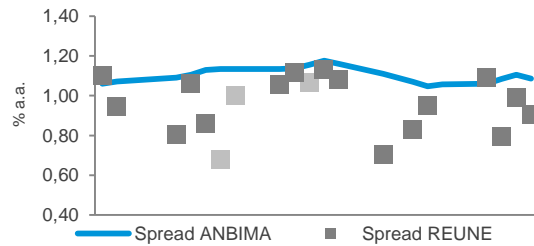
► As séries relacionadas aos dados do REUNE estão divididos em dois grupos. Os pontos mais claros correspondem aos negócios da faixa "Até 1 MM" e os demais correspondem aos dados das faixas superiores.

RDVT11 - IPCA + Spread

Análise das Taxas

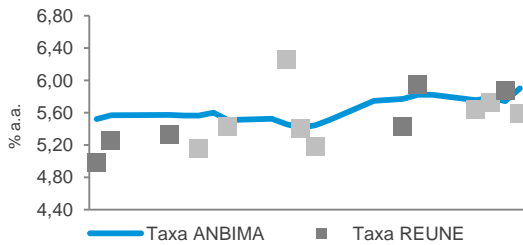


Análise dos Spreads

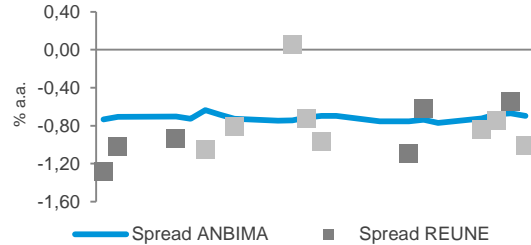


ANHB16 - IPCA + Spread

Análise das Taxas

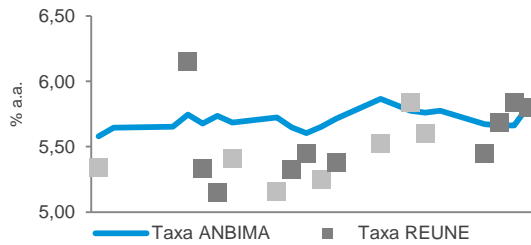


Análise dos Spreads

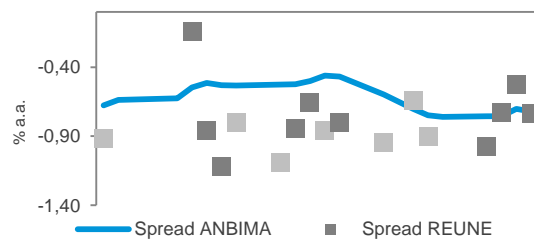


VALE18 - IPCA + Spread

Análise das Taxas

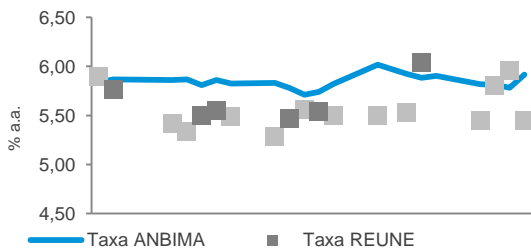


Análise dos Spreads

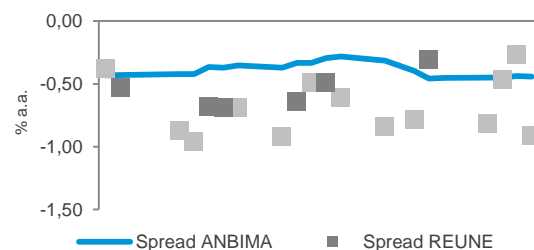


ECOV22 - IPCA + Spread

Análise das Taxas



Análise dos Spreads



O que é o Sistema REUNE ANBIMA

O Sistema REUNE é uma plataforma de registro das negociações realizadas no mercado secundário de debêntures, antes que a liquidação seja efetuada. As instituições participantes registram, em até uma hora, suas negociações, informando dados como preço do ativo, volume e horário da negociação. Ao longo do dia, são divulgadas as faixas de preços e os volumes médios dos negócios registrados. A disponibilização das informações ocorre em quatro horários (11h, 13h, 16h e 18h).

O objetivo do Sistema REUNE ANBIMA é contribuir com a liquidez do mercado secundário de debêntures, aprimorar os mecanismos de precificação de valores mobiliários de renda fixa e, conseqüentemente, fomentar os negócios no mercado.

Glossário

Participantes: instituições que reportam seus negócios no Sistema REUNE ANBIMA; são aderentes ao Código de Negociação de Instrumentos Financeiros

Intra-grupo: negociações entre instituições que pertencem ao mesmo conglomerado financeiro

Extra-grupo: negociações entre participantes de diferentes conglomerados (extra-grupo/mercado) e entre participantes com clientes que não fazem parte do Sistema REUNE (extra-grupo/cliente)

Extra-grupo/Cliente: negociações de instituições participantes com fundos de investimento, fundos de pensão, pessoas físicas e pessoas jurídicas. Essa contraparte não faz reporte ao Sistema REUNE

Extra-grupo/Mercado: negociações de participantes com bancos, corretoras e distribuidoras que fazem parte do Sistema REUNE ANBIMA

Taxa indicativa ANBIMA: taxa representativa do preço justo do ativo, resultado de coleta junto à amostra de instituições atuantes no segmento

Taxa REUNE: taxa média representativa do preço de um ativo registrado no Sistema REUNE

Spread ANBIMA: prêmio de risco da taxa indicativa ANBIMA sobre a curva soberana (NTN-B)

Spread REUNE: prêmio de risco da taxa média dos negócios registrados sobre a curva soberana (NTN-B)

Observações: Os dados deste relatório foram tratados de forma a evitar informações decorrentes de eventuais erros de registro. As debêntures de leasing não foram incluídas nas estatísticas.

Indicadores

Mercado secundário de debêntures

Relatório mensal que consolida informações sobre a liquidez de debêntures geradas pelo Sistema REUNE ANBIMA

Gerência de Preços e Índices • Sandro Baroni

Projeto Gráfico • Carlos A. Valério Jr.

Superintendência de Representação Técnica • Valéria Arêas Coelho

Superintendência Geral • José Carlos Doherty

RIO DE JANEIRO: Avenida República do Chile, 230 • 13º andar • CEP 20031-170
+ 21 3814 3800

SÃO PAULO: Av. das Nações Unidas, 8501 21º andar • CEP 05425-070
+ 11 3471 4200

www.anbima.com.br

REUNE Registro Único
de Negócios
ANBIMA

Uma iniciativa:

ANBIMA

Presidente • Denise Pauli Pavarina

Vice-presidentes • Carlos Eduardo Andreoni Ambrósio, Carlos Massaru Takahashi, Gustavo Adolfo Funcia Murgel, José Olympio da Veiga Pereira, Pedro Lorenzini, Robert J. van Dijk, Sérgio Cutolo dos Santos e Valdecyr Gomes.

Diretores • Alenir de Oliveira Romanello, Altamir Batista Mateus da Silva, Carlos Augusto Salamonde, Carolina Lacerda, Celso Scaramuzza, Jair Ribeiro da Silva Neto, Luciane Ribeiro, Luiz Sorge, Luiz Fernando Figueiredo, Otávio Romagnolli Mendes, Richard Ziliotto, Saša Markus, Sylvio Araújo Fleury e Vital Meira de Menezes Junior.

Comitê Executivo • José Carlos Doherty, André Mello, Ana Claudia Leoni, Guilherme Benaderet, Patrícia Herculano, Valéria Arêas Coelho, Marcelo Billi, Soraya Alves e Eliana Marino.