

Indicadores

Mercado secundário de debêntures

Ano VI • Nº 62 • Ago/18

REUNE Registro Único
de Negócios
ANBIMA

O mercado secundário de debêntures registrou a maior média diária do número de séries com operações no segmento extragrupo do último semestre, atingindo 89 ativos. Também vale ressaltar as estatísticas de volume e número de operações nesse segmento, com crescimento de 34% e 10%, respectivamente.

Volume Negociado das Operações Registradas (R\$ milhões)						
Operações	mar-18	abr-18	mai-18	jun-18	jul-18	ago-18
Intra-grupo	1.293,3	1.078,4	1.611,4	1.932,0	747,0	1.155,1
Extra-grupo	4.322,9	4.027,7	3.516,0	4.983,1	3.645,5	4.875,0
Cliente	3.169,6	3.134,9	2.616,4	4.196,9	3.101,2	3.986,3
Mercado	1.153,3	892,8	899,6	786,2	544,3	888,7
Total	5.616,2	5.106,1	5.127,5	6.915,1	4.392,5	6.030,1

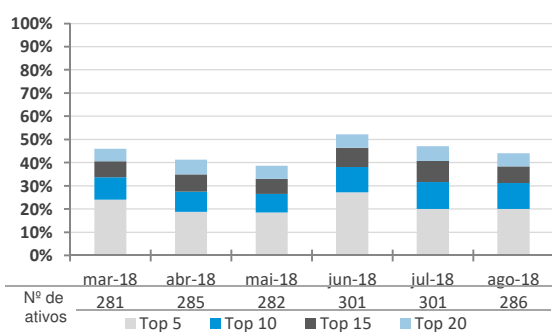
Número de Operações Registradas						
Operações	mar-18	abr-18	mai-18	jun-18	jul-18	ago-18
Intra-grupo	1.364	1.243	1.730	1.419	1.429	1.863
Extra-grupo	11.389	9.021	10.145	10.026	11.154	12.295
Cliente	9.927	7.921	9.077	8.978	10.149	11.111
Mercado	1.462	1.100	1.068	1.048	1.005	1.184
Total	12.753	10.264	11.875	11.445	12.583	14.158

Número de Séries Negociadas						
Operações (Média Diária)	mar-18	abr-18	mai-18	jun-18	jul-18	ago-18
Intra-grupo	33	31	40	33	32	39
Extra-grupo	89	87	87	85	82	89
Cliente	84	81	82	81	79	85
Mercado	34	33	30	29	27	30
Média Total*	91	88	93	88	84	91
Total de Séries	293	294	328	322	307	293

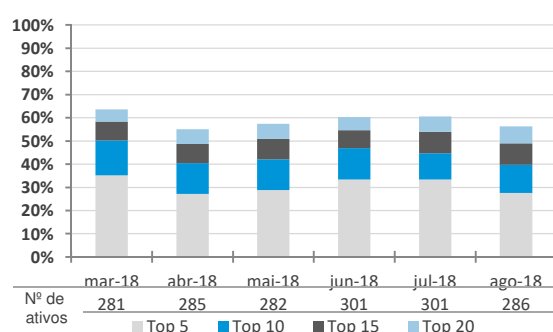
(*) Os ativos podem ser negociados em operações intra-grupo e extra-grupo simultaneamente

Concentração dos Ativos Mais Negociados (Operações extra-grupo)

Volume negociado

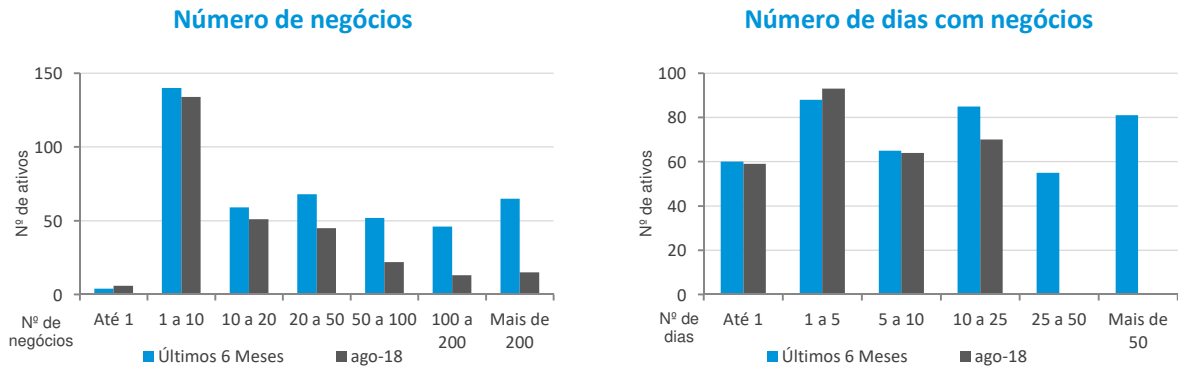


Número de operações



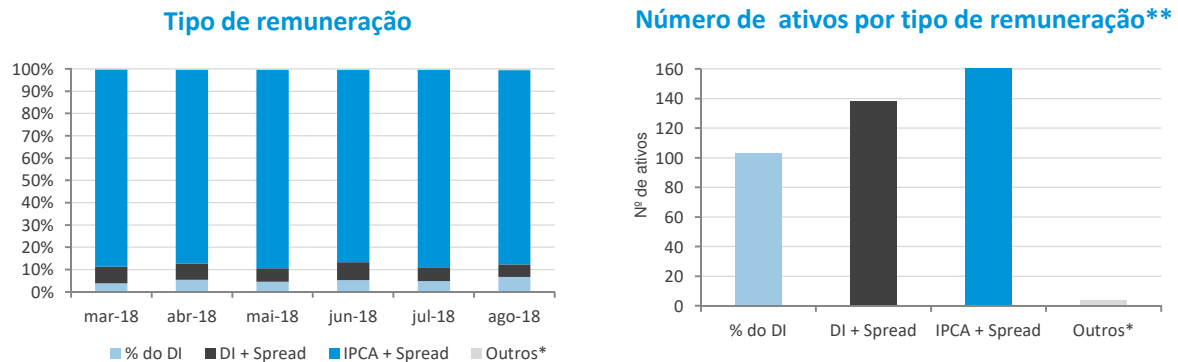
Na análise de frequência de negócios, houve aumento no número de ativos que superaram a marca de 100 negócios no mês: 29 em agosto, contra 23 em julho. As negociações desses ativos representaram 65% e 63%, respectivamente, do total de operações realizadas no extragrupo.

Frequência de Negócios
(Operações extra-grupo)



Característica das Operações - Distribuição do Número de Negócios
(Operações extra-grupo)

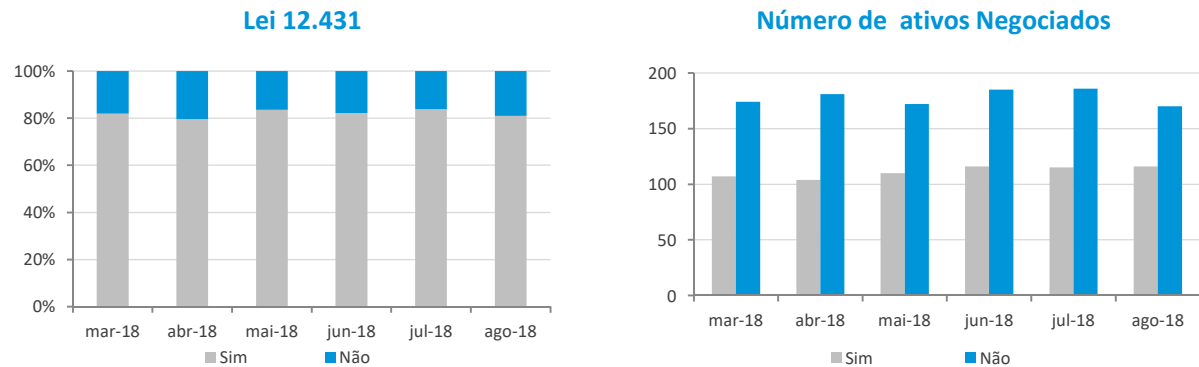
Remuneração



(*) Engloba ativos prefixados, indexados ao IGP-M, DI-Futuro e TJ3 e Prefixado.

(**) Dados referentes ao período de março a agosto de 2018.

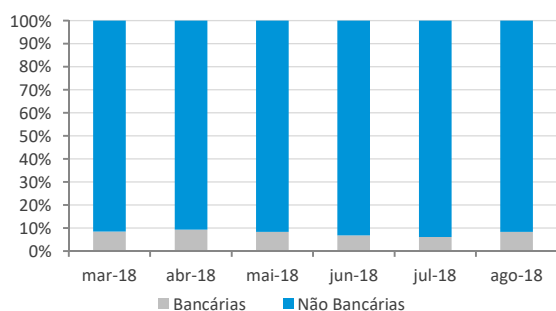
Debêntures Incentivadas*



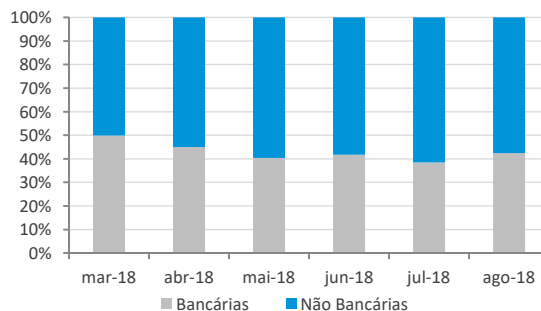
Não ocorreram alterações significativas na distribuição entre instituições bancárias e não bancárias, bem como na concentração da participação das instituições mais atuantes.

Perfil das Instituições Financeiras

Operações de participantes do Sistema REUNE com clientes extra-grupo



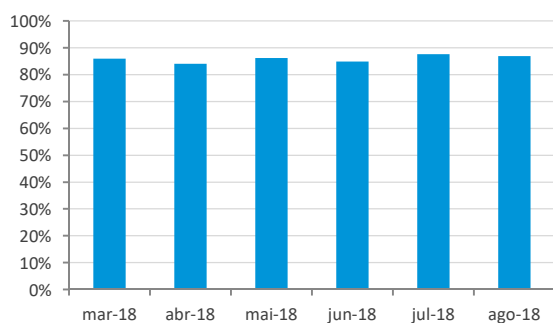
Operações entre participantes do Sistema REUNE



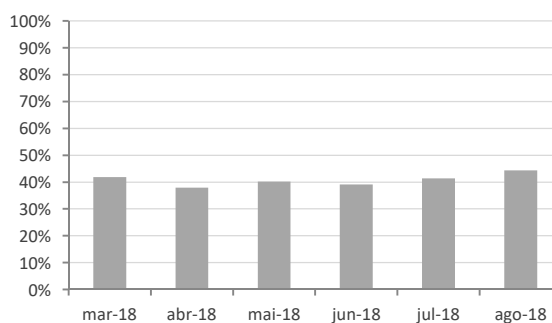
Observação: Instituições bancárias englobam bancos comerciais, bancos de investimento, bancos múltiplos e caixas. Já as não-bancárias englobam corretoras, distribuidoras e sociedades de arrendamento.

Concentração dos participantes - Cinco mais atuantes

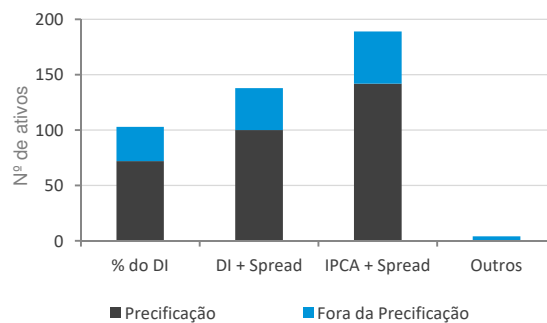
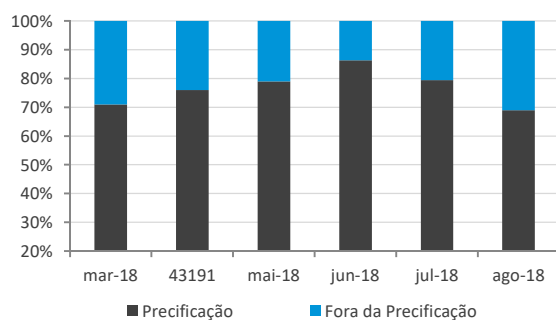
Operações de participantes do Sistema REUNE com clientes extra-grupo



Operações entre participantes do Sistema REUNE



Representatividade da Amostra de Precificação da ANBIMA



(*) Engloba ativos prefixados, indexados ao IGP-M, DI-Futuro e TJ3 e Prefixado.

Na análise de liquidez, duas séries foram selecionadas por participar do top 15 das três variáveis apresentadas (EGIE17 e ENTV12). Além disso, merecem destaque a segunda série da sétima emissão da Engie Brasil Energia S.A. e a debênture emitida pela CEA II Centrais Eolicas Assurua II SPE S/A pelas estatísticas de negociação no mês.

Análise de Liquidez - Principais Indicadores - Ago-18

	Volume (R\$ milhões)	Nº de Operações		Dias com Negócios (23 d.u.)	
PETR35	294,5	EGIE17	1.185	ENTV12	23
BVMF11	205,3	EGIE27	847	CTEL12	23
ENTV12	177,1	CEAD11	497	LIGHA3	23
CTGO12	158,9	ENTV12	461	RDVT11	23
LAMEA2	140,3	VOES16	403	CEMA17	23
LAMEA1	137,0	CLPP13	372	TCPA31	23
RILA11	109,0	CTEL12	338	SAIP11	23
NATU27	107,1	NRTB21	270	PETR25	23
MOVI21	99,0	LIGHA3	255	CMDT23	23
EGIE17	91,5	RDVT11	253	CMDT33	23
RJGT11	80,6	ECOV12	240	ALGA26	23
TJET34	70,9	NASX13	238	CLPP13	22
TJET16	68,0	CEMA17	226	ECOV22	22
CPGT12	65,7	TCPA31	225	ANHB18	22
NCFP13	64,9	TAES15	211	EGIE17	21

Seleção dos Ativos Mais Líquidos

mar-18	abr-18	mai-18	jun-18	jul-18	ago-18
BLMN12	BLMN12	BLMN12	RDNT26	ENTV12	EGIE17
PETR25	LIGHA3	RDNT26	ENTV12	ECOV22	ENTV12
CSMGA2	PETR25	TCPA31	BLMN12	BLMN12	EGIE27
GASP16	GASP16	OMNG12	CTEL12	TAES15	VOES16
LIGHA3	TCPA31	LIGHA3	LIGHA3	RDNT26	CTEL12
TCPA31	SPR211	RIGE18	NCFP13	LIGHA3	LIGHA3
NASX13	NASX13	CTEE17	CLPP13	ANHB18	CEAD11
CXER12	CPGT12	RDVT11	ECOV22	ANHB16	ECOV22
LGTE16	VALE29	NASX13	NRTB21	NASX13	ECOV12
PALF18	ANHB16	PETR25	VALE19	NRTB11	PETR35
CMDT23	BNDP36	CTEL12	ANHB16	ITGE13	LAMEA2
VALE19	ECOV22	ECOV22	VALE18	CTEL12	CMDT23
ANHB16	VALE19	CMDT23	NATU27	PETR25	PETR25
ECOV22	PETR15	ANHB16	PETR35	TJET16	BLMN12
CTEL12	TBLE26	PETR35	LAMEA1	LAMEA1	LAMEA1
ALGA26	OMNG12	NATU27	RJGT11	EQTL12	RILA11
PETR15	UNDA20	VALE18		BNDP36	CPGT12
VALE29	ODYA11	ALGA26		NCFP13	TJET34
VLIO11	CEPE27	VALE19		CVRDA6	CMDT33
LIGHA2	LIGHA2	ANHB15		IVIA24	RDNT15
CMTR15	AGGU13				ANHB16
CMTR33	LLIS17				CMTR33
CPLD12	CBAN11				VALE19
OMNG12	LGTE16				ALGA27
STEN23					LLIS17
NATU27					CEPE27

► Foram considerados mais líquidos os ativos que obtiveram: média de R\$ 1 milhão negociado por dia, média de um negócio por dia, e mínimo de 50% dos dias com negócios.

Seleção de Ativos por buffer

mar-18	abr-18	mai-18	jun-18	jul-18	ago-18
PETR25	BLMN12	BLMN12	RDNT26	ENTV12	ENTV12
GASP16	LIGHA3	TCPA31	BLMN12	ECOV22	CTEL12
LIGHA3	PETR25	OMNG12	CTEL12	BLMN12	LIGHA3
NASX13	GASP16	LIGHA3	LIGHA3	RDNT26	ECOV22
CXER12	TCPA31	NASX13	ECOV22	LIGHA3	PETR35
CMDT23	NASX13	PETR25	VALE19	ANHB16	PETR25
VALE19	VALE29	CTEL12	ANHB16	NASX13	BLMN12
ANHB16	ANHB16	ECOV22	VALE18	CTEL12	LAMEA1
ECOV22	ECOV22	CMDT23	NATU27	PETR25	ANHB16
CTEL12	VALE19	ANHB16	PETR35	LAMEA1	VALE19
ALGA26	PETR15	NATU27	TCPA31	NCFP13	RDNT26
PETR15	OMNG12	ALGA26	OMNG12	VALE19	NCFP13
CMTR33	LIGHA2	VALE19	NASX13	VALE18	
CPLD12	LGTE16	GASP16	PETR25	NATU27	
NATU27	CXER12	VALE29		PETR35	
SAIP11	CMDT23	PETR15			
TAES14	ALGA26	LIGHA2			
GASP23	CMTR33	LGTE16			
ERSA17	CPLD12				
	NATU27				

Representatividade dos Ativos Mais Líquidos

Volume	22,1%	20,3%	20,4%	14,0%	27,1%	19,0%
Nº Negócios	32,0%	37,1%	37,3%	38,6%	38,3%	15,0%

► São selecionados os ativos que nos últimos três meses entraram na seleção de ativos mais líquidos em, pelo menos, dois meses.

Continuação da página anterior.

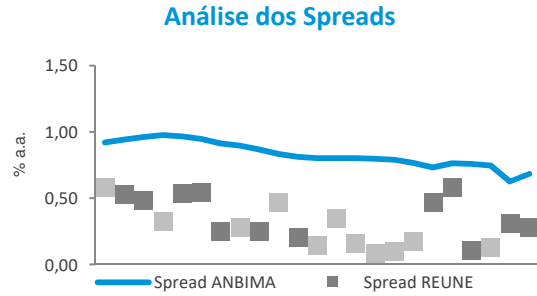
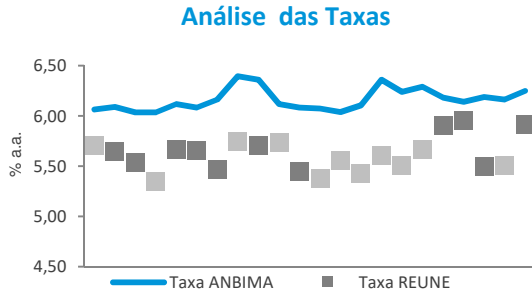
Características dos Ativos Mais Líquidos

Código do Ativo	Instr. CVM/ Lei 12.431	Duration ** (em Anos)	Indexador	Emissão (R\$ Mi)	Ramo de Atividade
ALGA26	400 / Sim	4,3	IPCA + Spread	282	TI e Telecomunicações
ANHB16	400 / Sim	1,1	IPCA + Spread	545	Transporte e Logística
BLMN12 (*)	476 / Sim	6,5	IPCA + Spread	580	Energia Elétrica
CMDT23	400 / Não	1,4	IPCA + Spread	1.096	Energia Elétrica
CMTR33	400 / Não	2,3	IPCA + Spread	670	Energia Elétrica
CPLD12	476 / Não	0,6	% do DI	500	Energia Elétrica
CTEL12	476 / Sim	3,5	IPCA + Spread	220	TI e Telecomunicações
CXER12	476 / Sim	4,8	IPCA + Spread	103	Energia Elétrica
ECOV22	400 / Sim	4,2	IPCA + Spread	681	Transporte e Logística
ENTV12 (*)	476 / Sim	6,7	IPCA + Spread	1.000	Transporte e Logística
ERSA17	476 / Sim	3,5	IPCA + Spread	250	Energia Elétrica
GASP16	476 / Sim	5,3	IPCA + Spread	400	Petróleo e Gás
GASP23	400 / Sim	0,0	IPCA + Spread	269	Petróleo e Gás
LAMEA1 (*)	476 / Não	2,6	% do DI	1.263	Comércio Atacadista e Varejista
LGTE16	476 / Não	0,7	DI + Spread	100	Energia Elétrica
LIGHA2	476 / Não	0,2	DI + Spread	199	Energia Elétrica
LIGHA3	400 / Sim	3,5	IPCA + Spread	459	Energia Elétrica
NASX13 (*)	476 / Sim	4,7	IPCA + Spread	155	Saneamento
NATU27	476 / Não	2,6	DI + Spread	1.827	Indústria e Comércio
NCFP13	476 / Não	2,1	% do DI	5.600	Empreend. e Participações
OMNG12	476 / Sim	4,8	IPCA + Spread	220	Energia Elétrica
PETR15 (*)	476 / Sim	3,7	IPCA + Spread	301	Petróleo e Gás
PETR25	476 / Sim	5,2	IPCA + Spread	1.090	Petróleo e Gás
PETR35	476 / Sim	3,3	% do DI	3.346	Petróleo e Gás
RDNT26 (*)	476 / Sim	3,2	IPCA + Spread	170	Transporte e Logística
SAIP11	400 / Sim	N/D	IPCA + Spread	321	Transporte e Logística

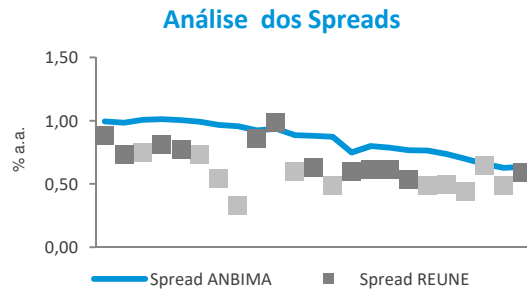
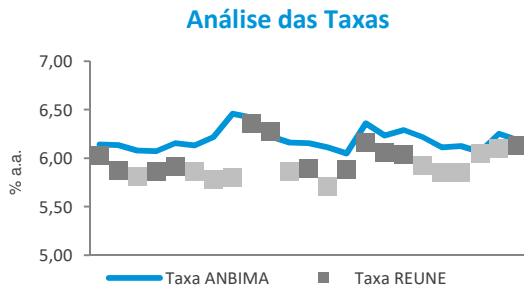
Análise de Negócios - Ago/18
(Operações extra-grupo)

► As séries relacionadas aos dados do REUNE estão divididos em dois grupos. Os pontos mais claros correspondem aos negócios da faixa "Até 1 MM" e os demais correspondem aos dados das faixas superiores.

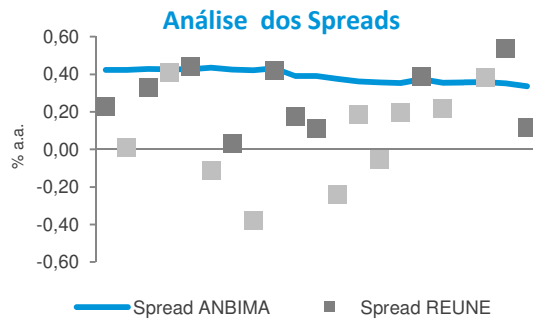
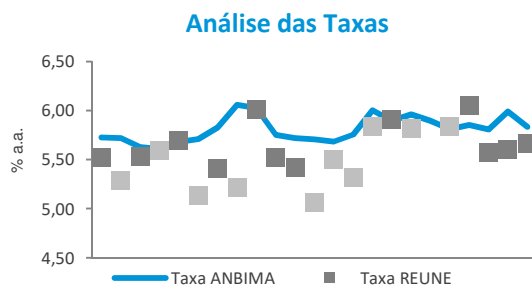
CTEL12 - IPCA + Spread



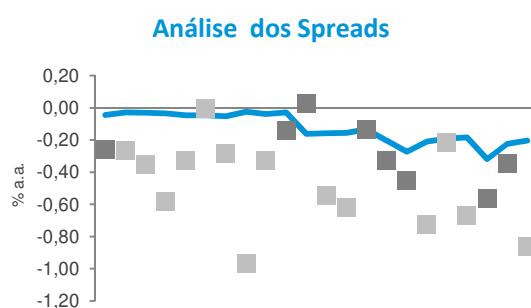
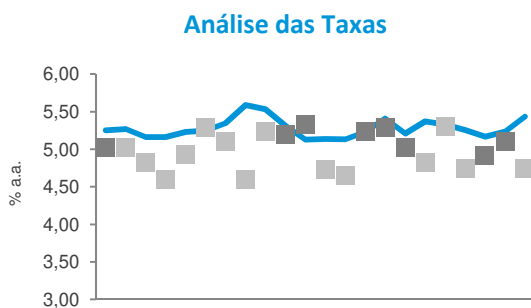
LIGHA3 - IPCA + Spread



ECOV22 - IPCA + Spread



PETR25 - IPCA + Spread



O que é o Sistema REUNE ANBIMA

O Sistema REUNE é uma plataforma de registro das negociações realizadas no mercado secundário de debêntures, antes que a liquidação seja efetuada. As instituições participantes registram, em até uma hora, suas negociações, informando dados como preço do ativo, volume e horário da negociação. Ao longo do dia, são divulgadas as faixas de preços e os volumes médios dos negócios registrados. A disponibilização das informações ocorre em quatro horários (11h, 13h, 16h e 18h).

O objetivo do Sistema REUNE ANBIMA é contribuir com a liquidez do mercado secundário de debêntures, aprimorar os mecanismos de precificação de valores mobiliários de renda fixa e, consequentemente, fomentar os negócios no mercado.

Glossário

Participantes: instituições que reportam seus negócios no Sistema REUNE ANBIMA; são aderentes ao Código de Negociação de Instrumentos Financeiros

Intra-grupo: negociações entre instituições que pertencem ao mesmo conglomerado financeiro

Extra-grupo: negociações entre participantes (extra-grupo/mercado) e entre participantes com clientes que não fazem parte do Sistema REUNE (extra-grupo/cliente)

Extra-grupo/Cliente: negociações de instituições participantes com fundos de investimento, fundos de pensão, pessoas físicas e pessoas jurídicas. Essa contraparte não faz reporte ao Sistema REUNE

Extra-grupo/Mercado: negociações de participantes com bancos, corretoras e distribuidoras que fazem parte do Sistema REUNE ANBIMA

Taxa indicativa ANBIMA: taxa representativa do preço justo do ativo, resultado de coleta junto à amostra de instituições atuantes no segmento

Taxa REUNE: taxa média representativa do preço de um ativo registrado no Sistema REUNE

Spread ANBIMA: prêmio de risco da taxa indicativa ANBIMA sobre a curva soberana (NTN-B)

Spread REUNE: prêmio de risco da taxa média dos negócios registrados sobre a curva soberana (NTN-B)

Observações: Os dados deste relatório foram tratados de forma a evitar informações decorrentes de eventuais erros de registro. As debêntures de leasing não foram incluídas nas estatísticas.

Indicadores

Mercado secundário de debêntures

Relatório mensal que consolida informações sobre a liquidez de debêntures geradas pelo Sistema REUNE ANBIMA

Gerência de Preços e Índices • Hilton Notini
Superintendência de Educação e Informações Técnicas • Ana Claudia Leoni
Superintendência Geral • José Carlos Doherty

RIO DE JANEIRO: Avenida República do Chile, 230 • 13º andar • CEP 20031-170
+ 21 3814 3800

SÃO PAULO: Av. das Nações Unidas, 8501 21º andar • CEP 05425-070
+ 11 3471 4200

www.anbima.com.br

REUNE Registro Único
de Negócios
ANBIMA

Uma iniciativa:

ANBIMA

Presidente • Carlos Ambrósio

Vice-presidentes • Carlos André, Flavio Souza, Luiz Sorge, Miguel Ferreira, Pedro Lorenzini, Ricardo Almeida e Sérgio Cutolo

Diretores • Adriano Koelle, Alenir Romanello, Fernando Rabello, Jan Karsten, José Eduardo Laloni, Julio Capua, Luiz Chrysostomo, Luiz Fernando Figueiredo, Lywal Salles, Pedro Juliano, Pedro Rudge, Reinado Lacerda, Saša Markus e Teodoro Lima

Comitê Executivo • José Carlos Doherty, Ana Claudia Leoni, Francisco Vidinha, Guilherme Benaderet, Patrícia Herculano, Eliana Marino, Lina Yajima, Marcelo Billi, Soraya Alves e Thiago Baptista