

Indicadores

Mercado secundário de debêntures

Ano IV • Nº 36 • Jun/16

REUNE Registro Único
de Negócios
ANBIMA

A melhora nas estatísticas apresentadas no mercado secundário de debêntures foram viesadas pelo dinamismo das operações de determinados ativos. Em junho, 11 séries que apresentaram apenas uma operação participaram com 22% do volume negociado, contra 4% no mês de maio. Além disso, foi registrado aumento da concentração de negócios por ativos: a série com maior número de operações representou 29% do total, 20 pontos percentuais a mais do que o mês anterior.

Volume Negociado das Operações Registradas (R\$ milhões)						
Operações	jan-16	fev-16	mar-16	abr-16	mai-16	jun-16
Intra-grupo	913,8	569,7	325,8	280,4	614,3	289,6
Extra-grupo	1.398,2	2.235,2	2.565,7	2.121,1	2.135,5	2.696,2
Cliente	1.020,2	1.459,3	1.848,9	1.393,5	1.405,3	2.219,8
Mercado	378,0	775,9	716,8	727,6	730,2	476,4
Total	2.312,0	2.804,9	2.891,5	2.401,6	2.749,9	2.985,8

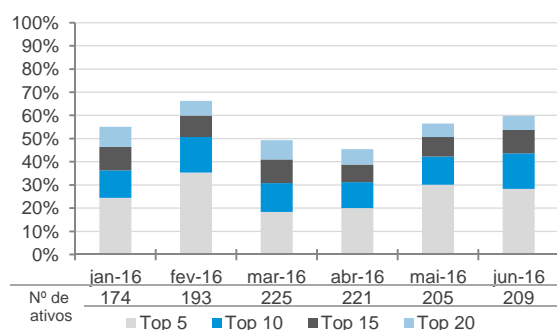
Número de Operações Registradas						
Operações	jan-16	fev-16	mar-16	abr-16	mai-16	jun-16
Intra-grupo	498	478	668	621	722	757
Extra-grupo	3.592	4.587	5.159	5.222	4.886	5.846
Cliente	2.938	3.753	4.211	4.086	4.051	4.927
Mercado	654	834	948	1.136	835	919
Total	4.090	5.065	5.827	5.843	5.608	6.603

Número de Séries Negociadas						
Operações (Média Diária)	jan-16	fev-16	mar-16	abr-16	mai-16	jun-16
Intra-grupo	16	16	19	17	19	18
Extra-grupo	44	46	54	57	53	52
Cliente	41	42	49	52	50	48
Mercado	19	21	23	25	20	23
Média Total*	48	49	57	60	55	56
Total de Séries	200	197	241	231	215	223

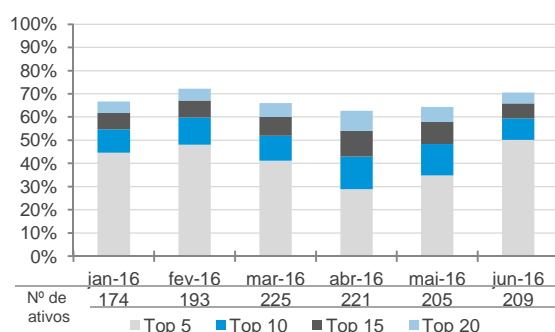
(*) Os ativos podem ser negociados em operações intra-grupo e extra-grupo simultaneamente

Concentração dos Ativos Mais Negociados (Operações extra-grupo)

Volume negociado

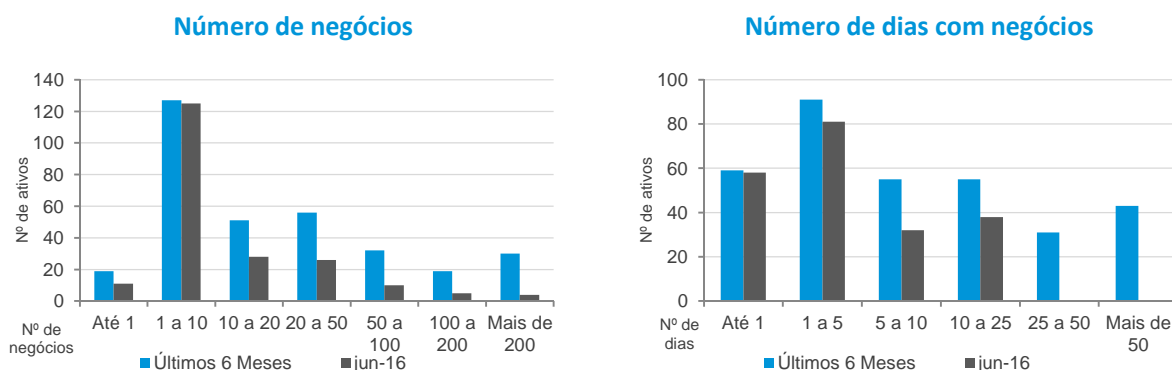


Número de operações



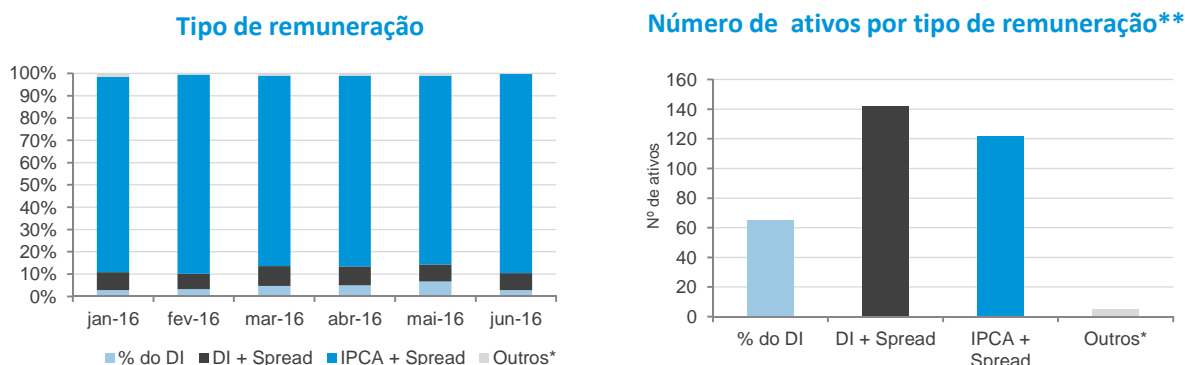
Nas estatísticas de frequência de negócios, a tendência de aumento relativo da participação das séries DI observada desde o início do ano foi interrompida. Esse movimento está associado ao dinamismo das operações com a série RDVT11 – atrelada ao IPCA –, que também impactou a participação do ramo de transporte e logística, incremento de 39% para 54% do total de negócios extragrupo.

Frequência de Negócios



Característica das Operações - Distribuição do Número de Negócios (Operações extra-grupo)

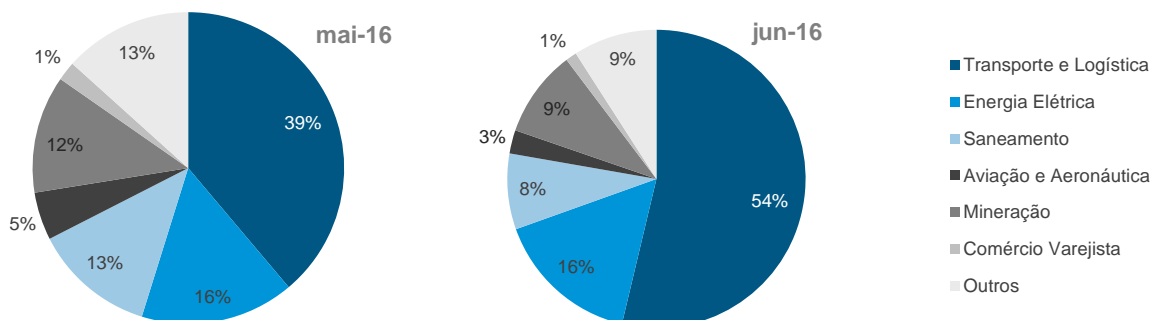
Remuneração



(*) Engloba ativos prefixados, indexados ao IGP-M, DI-Futuro e TJ3 e Prefixado.

(**) Dados referentes ao período de janeiro a junho de 2016.

Ramo de Atividade

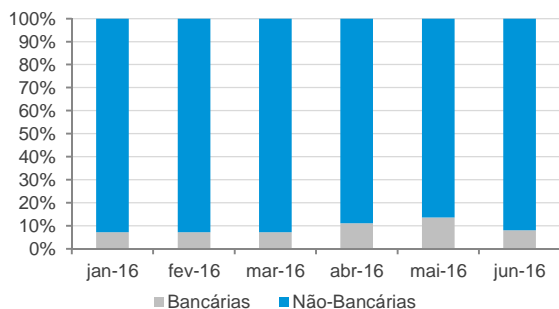


Observação: A categoria "Outros" engloba ativos dos segmentos: Adm Shopping Centers; Agronegócios; Alimentos e Bebidas; Assist. Médica/Prod. Farmacêuticos; Autopeças; Bens de Consumo; Cimentos; Construção Civil; Educacional; Empr. e Part.; Financeiro; Indústria e Comércio; Máquinas e Equipamentos; Metalurgia e Siderurgia; Mídia; Outros; Outros Ramos (*); Papel e Celulose; Petróleo e Gás; Química e Petroquímica; Seguradora e TI e Telecomunicações.

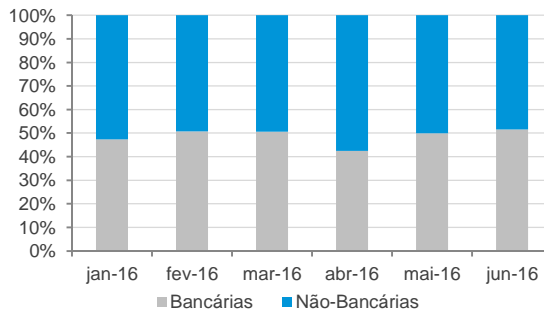
No mês, reduziu-se a participação das instituições bancárias nas operações realizadas com clientes. Nesse segmento de operações, também se observa que as instituições mais atuantes atingiram 85% do total, maior patamar dos últimos seis meses. Nas operações entre mercado, não ocorreram alterações significativas.

Perfil das Instituições Financeiras

Operações de participantes do Sistema REUNE com clientes extra-grupo



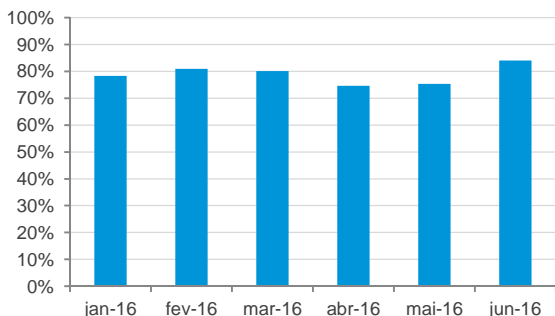
Operações entre participantes do Sistema REUNE



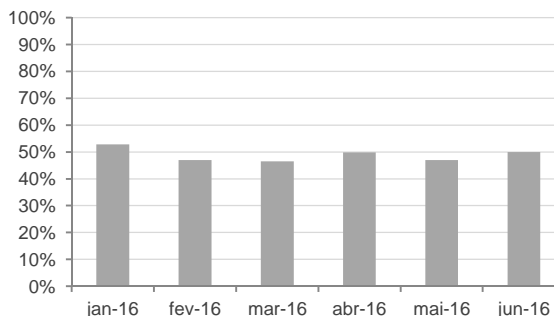
Observação: Instituições bancárias englobam bancos comerciais, bancos de investimento, bancos múltiplos e caixas. Já as não-bancárias englobam corretoras, distribuidoras e sociedades de arrendamento.

Concentração dos participantes - Cinco mais atuantes

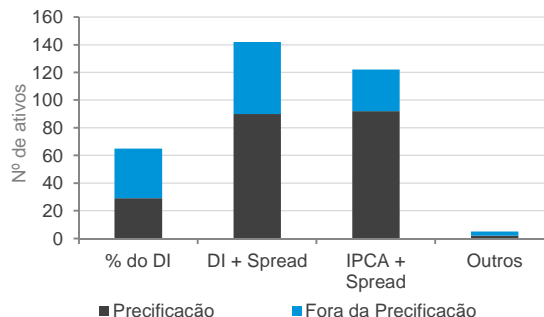
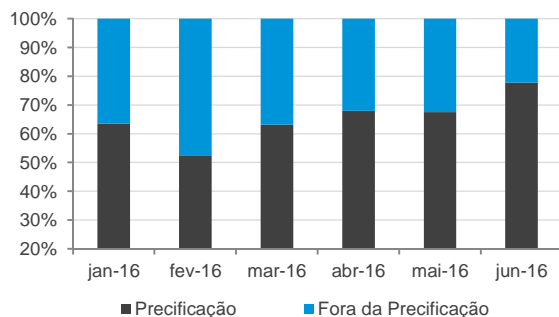
Operações de participantes do Sistema REUNE com clientes extra-grupo



Operações entre participantes do Sistema REUNE



Representatividade da Amostra de Precificação da ANBIMA



(*) Engloba ativos prefixados, indexados ao IGP-M, DI-Futuro e TJ3 e Prefixado.

Na análise de liquidez, cabe destacar a série RDVT11, que além de apresentar um número expressivo de negócios – mais de 30% das operações extragrupo no mês – foi a única série participante do top 15 das três variáveis analisadas. Também houve a primeira seleção, por cumprir as exigências dos filtros absolutos, da primeira série da primeira emissão da Ventos De São Tito Holding S/A – VNTT11 –, que foi emitida via ICVM 476 com incentivo fiscal para pessoas físicas.

Análise de Liquidez - Principais Indicadores - Jun-16 (Operações extra-grupo)

	Volume (R\$ milhões)		Nº de Operações		Dias com Negócios (22 d.u.)
EBEN15	305,3	RDVT11	1782	RDVT11	22
SBSPB0	149,9	SAIP11	422	SAIP11	22
EDAT14	106,4	VALE29	310	VALE29	22
AMAR23	101,8	SNTI23	247	SNTI23	22
LORT10	100,8	VNTT11	171	VNTT11	22
AESS12	91,0	VLIM11	122	ECOV22	22
CEMT25	86,8	SNTI13	118	AGRU12	21
IPPT12	80,1	ODTR11	102	VLIM11	20
CPCC14	79,0	FGEN13	101	MRSL17	20
RDVT11	75,1	ECOV22	94	ODTR11	19
RDOR14	67,6	CTEL11	91	FGEN13	19
RDOR13	63,8	VALE19	84	CTEL11	19
SBSPA5	50,7	AGRU12	82	VALE19	18
SBESB7	49,8	MRSL17	69	STEN23	18
HBOR24	42,2	CMTR15	59	BNDP36	18

Seleção dos Ativos Mais Líquidos

jan-16	fev-16	mar-16	abr-16	mai-16	jun-16
SNTI23	SNTI23	SNTI23	RDVT11	RDVT11	RDVT11
RDVT11	RDVT11	RDVT11	CTEL11	SAIP11	VALE29
VLIM11	CTEL11	CTEL11	VALE29	CCRD18	VNTT11
TIET34	VLIM11	BNDP36	BNDP36	CTEL11	VLIM11
RDLA12	TIET34	TIET34	ANHB16	VALE29	
TOME12	VALE18	APAR16	AGRU12	BNDP36	
	GASP24	VLIM11	VALE19	VLIM11	
	VALE19	CPSC13	ECOV22	ECOV22	
		SBESB7	CCRD18	SBESB7	
			VLIM11	SAES12	
			ENBR24		
			APAR16		
			GASP14		
			CIEL14		

▶ Foram considerados mais líquidos os ativos que obtiveram: média de R\$ 1 milhão negociado por dia; média de um negócio por dia; e mínimo de 50% dos dias com negócios.

Seleção de Ativos por buffer

jan-16	fev-16	mar-16	abr-16	mai-16	jun-16
RDVT11	SNTI23	SNTI23	SNTI23	RDVT11	RDVT11
SNTI23	VLIM11	RDVT11	RDVT11	CTEL11	CTEL11
VLIM11	RDVT11	VLIM11	CTEL11	BNDP36	VALE29
TOME12	VALE19	TIET34	VLIM11	APAR16	BNDP36
	TOME12	CTEL11	TIET34	VLIM11	ECOV22
	TIET34		VALE19	SBESB7	CCRD18
			BNDP36	VALE29	VLIM11
			APAR16	ECOV22	
				CCRD18	

Representatividade dos Ativos Mais Líquidos

Volume	8,7%	7,6%	8,1%	11,2%	19,0%	7,7%
Nº Negócios	33,4%	36,6%	30,8%	21,2%	25,0%	42,4%

▶ São selecionados os ativos que nos últimos três meses entraram na seleção de ativos mais líquidos em, pelo menos, dois meses.

Continuação da página anterior.

Características dos Ativos Mais Líquidos

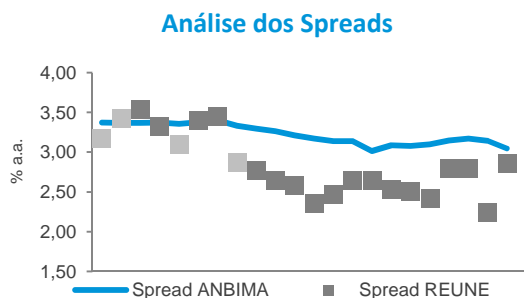
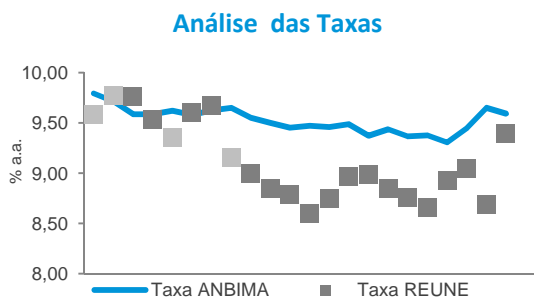
Código do Ativo	Rating	Instr. CVM/ Lei 12.431	Duration ** (em Anos)	Indexador	Emissão (R\$ Mi)	Ramo de Atividade
APAR16	AA	476 / Sim	3,7	IPCA + Spread	250	Energia Elétrica
BNDP36	AA	400 / Não	2,7	IPCA + Spread	1.289	Empr. e Part.
CCRD18 (*)	N/D	476 / Não	2,1	% do DI	400	Transporte e Logística
CTEL11	AA	476 / Sim	5,4	IPCA + Spread	160	TI e Telecomunicações
ECOV22	AA	400 / Sim	5,9	IPCA + Spread	681	Transporte e Logística
RDVT11 (*)	BBB	400 / Sim	5,7	IPCA + Spread	1.065	Transporte e Logística
SBESB7	A	400 / Não	2,8	IPCA + Spread	395	Saneamento
SNTI23	N/D	476 / Sim	N/D	IPCA + Spread	140	Saneamento
TIET34	AA	400 / Sim	3,8	IPCA + Spread	302	Energia Elétrica
TOME12	AA	476 / Sim	N/D	IPCA + Spread	89	Energia Elétrica
VALE19	A	400 / Sim	3,6	IPCA + Spread	800	Mineração
VALE29	A	400 / Sim	5,0	IPCA + Spread	550	Mineração
VLIM11	AA	476 / Sim	3,6	IPCA + Spread	232	Transporte e Logística

(*) Os ativos possuem cláusula de call. (**) Posição de 30 de junho de 2016

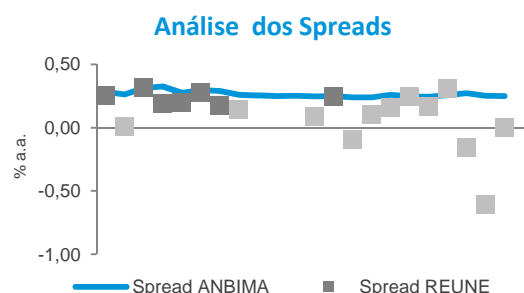
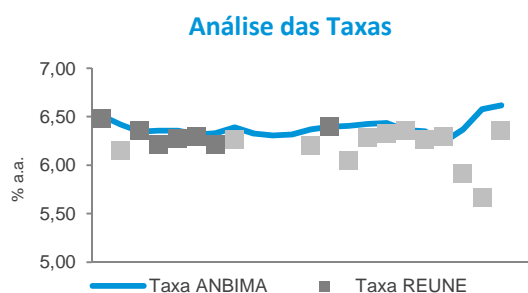
Análise de Negócios - Jun/16 (Operações extra-grupo)

► As séries relacionadas aos dados do REUNE estão divididos em dois grupos. Os pontos mais claros correspondem aos negócios da faixa "Até 1 MM" e os demais correspondem aos dados das faixas superiores.

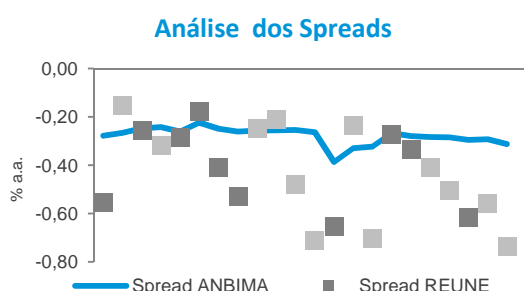
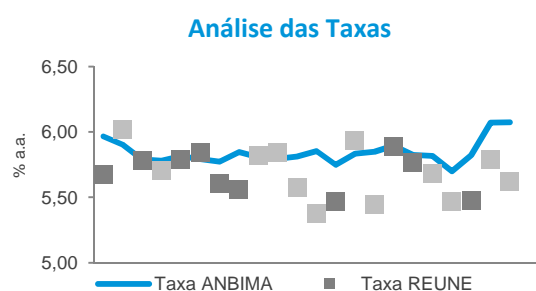
RDVT11 - IPCA + Spread



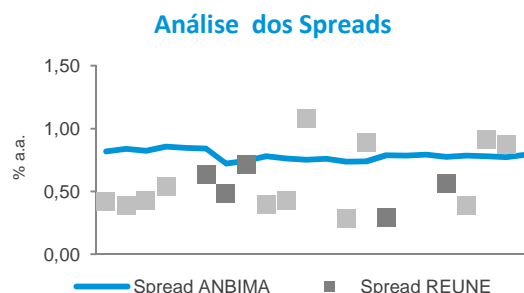
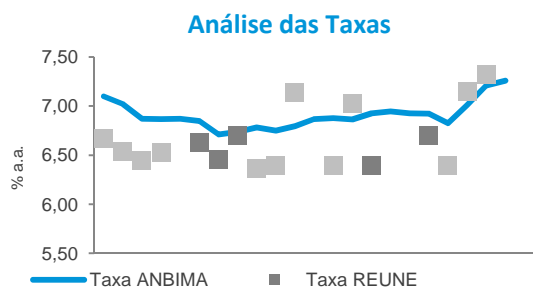
CTEL11 - IPCA + Spread



VALE29 - IPCA + Spread



BNDP36 - IPCA + Spread



O que é o Sistema REUNE ANBIMA

O Sistema REUNE é uma plataforma de registro das negociações realizadas no mercado secundário de debêntures, antes que a liquidação seja efetuada. As instituições participantes registram, em até uma hora, suas negociações, informando dados como preço do ativo, volume e horário da negociação. Ao longo do dia, são divulgadas as faixas de preços e os volumes médios dos negócios registrados. A disponibilização das informações ocorre em quatro horários (11h, 13h, 16h e 18h).

O objetivo do Sistema REUNE ANBIMA é contribuir com a liquidez do mercado secundário de debêntures, aprimorar os mecanismos de precificação de valores mobiliários de renda fixa e, conseqüentemente, fomentar os negócios no mercado.

Glossário

Participantes: instituições que reportam seus negócios no Sistema REUNE ANBIMA; são aderentes ao Código de Negociação de Instrumentos Financeiros

Intra-grupo: negociações entre instituições que pertencem ao mesmo conglomerado financeiro

Extra-grupo: negociações entre participantes de diferentes conglomerados (extra-grupo/mercado) e entre participantes com clientes que não fazem parte do Sistema REUNE (extra-grupo/cliente)

Extra-grupo/Cliente: negociações de instituições participantes com fundos de investimento, fundos de pensão, pessoas físicas e pessoas jurídicas. Essa contraparte não faz reporte ao Sistema REUNE

Extra-grupo/Mercado: negociações de participantes com bancos, corretoras e distribuidoras que fazem parte do Sistema REUNE ANBIMA

Taxa indicativa ANBIMA: taxa representativa do preço justo do ativo, resultado de coleta junto à amostra de instituições atuantes no segmento

Taxa REUNE: taxa média representativa do preço de um ativo registrado no Sistema REUNE

Spread ANBIMA: prêmio de risco da taxa indicativa ANBIMA sobre a curva soberana (NTN-B)

Spread REUNE: prêmio de risco da taxa média dos negócios registrados sobre a curva soberana (NTN-B)

Observações: Os dados deste relatório foram tratados de forma a evitar informações decorrentes de eventuais erros de registro. As debêntures de leasing não foram incluídas nas estatísticas.

Indicadores

Mercado secundário de debêntures

Relatório mensal que consolida informações sobre a liquidez de debêntures geradas pelo Sistema REUNE ANBIMA

Gerência de Preços e Índices • Sandro Baroni
Projeto Gráfico • Carlos A. Valério Jr.
Superintendência de Representação Técnica • Valéria Arêas Coelho
Superintendência Geral • José Carlos Doherty

RIO DE JANEIRO: Avenida República do Chile, 230 • 13º andar • CEP 20031-170
+ 21 3814 3800

SÃO PAULO: Av. das Nações Unidas, 8501 21º andar • CEP 05425-070
+ 11 3471 4200

www.anbima.com.br

REUNE Registro Único
de Negócios
ANBIMA

Uma iniciativa:

ANBIMA

Presidente • Robert van Dijk

Vice-presidentes • Carlos Ambrósio, Flavio Souza, José Olympio Pereira, Márcio Hamilton Ferreira, Pedro Lorenzini, Reinaldo Le Grazie, Sérgio Cutolo e Valdecyr Gomes

Diretores • Alenir Romanello, Celso Scaramuzza, Felipe Campos, Fernando Rabello, José Eduardo Laloni, Luiz Chrysostomo, Luiz Fernando Figueiredo, Luiz Sorge, Renato Oliva, Richard Zilio, Saša Markus e Vital Menezes

Comitê Executivo • José Carlos Doherty, Ana Claudia Leoni, Guilherme Benaderet, Patrícia Herculano, Valéria Arêas Coelho, Marcelo Billi, Soraya Alves e Eliana Marino