

A negociação de debêntures no mercado secundário registrou volume expressivo em junho. No entanto, 27% do montante foi decorrente de poucos negócios registrados com uma única série nas operações realizadas com cliente extragrupo - BRTO17, OI S/A. Ainda que seja desconsiderado o efeito dessas transações, o aumento do volume negociado frente ao mês de maio foi representativo, 44%.

Volume Negociado das Operações Registradas (R\$ milhões)						
Operações	jan-15	fev-15	mar-15	abr-15	mai-15	jun-15
Intra-grupo	500,1	242,2	281,1	385,1	269,9	496,8
Extra-grupo	1.077,4	1.301,6	1.474,7	2.384,5	1.568,9	3.284,5
Cliente	864,9	1.066,8	1.167,7	2.032,4	1.240,4	2.756,4
Mercado	518,0	703,0	1.009,0	968,0	882,0	843,0
<b>Total</b>	<b>1.577,5</b>	<b>1.543,7</b>	<b>1.755,8</b>	<b>2.769,6</b>	<b>1.838,8</b>	<b>3.781,3</b>

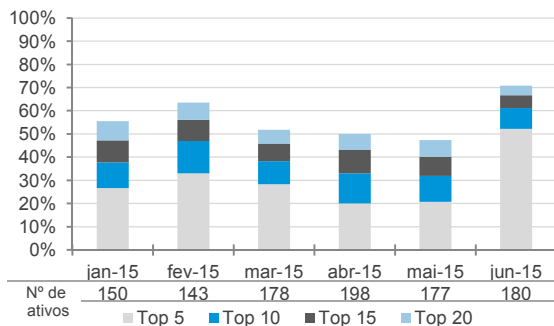
Número de Operações Registradas						
Operações	jan-15	fev-15	mar-15	abr-15	mai-15	jun-15
Intra-grupo	831	645	867	785	548	732
Extra-grupo	2.617	3.062	4.402	4.285	3.797	3.891
Cliente	2.099	2.359	3.393	3.317	2.915	3.048
Mercado	518	703	1.009	968	882	843
<b>Total</b>	<b>3.448</b>	<b>3.707</b>	<b>5.269</b>	<b>5.070</b>	<b>4.345</b>	<b>4.623</b>

Número de Séries Negociadas						
Operações (Média Diária)	jan-15	fev-15	mar-15	abr-15	mai-15	jun-15
Intra-grupo	21	20	21	21	16	20
Extra-grupo	37	41	45	49	46	46
Cliente	33	38	41	45	43	43
Mercado	15	17	20	20	22	19
Média Total*	<b>39</b>	<b>43</b>	<b>47</b>	<b>53</b>	<b>48</b>	<b>49</b>
<b>Total de Séries</b>	<b>161</b>	<b>162</b>	<b>190</b>	<b>224</b>	<b>191</b>	<b>203</b>

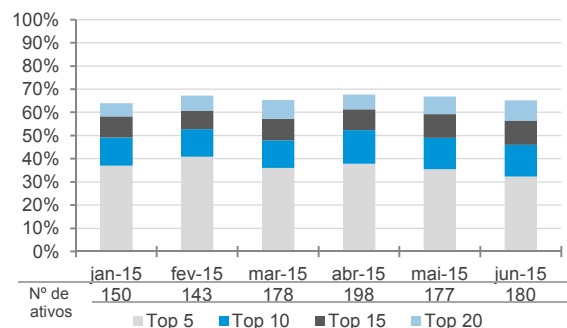
(\*) Os ativos podem ser negociados em operações intra-grupo e extra-grupo simultaneamente

### Concentração dos Ativos Mais Negociados (Operações extra-grupo)

#### Volume negociado

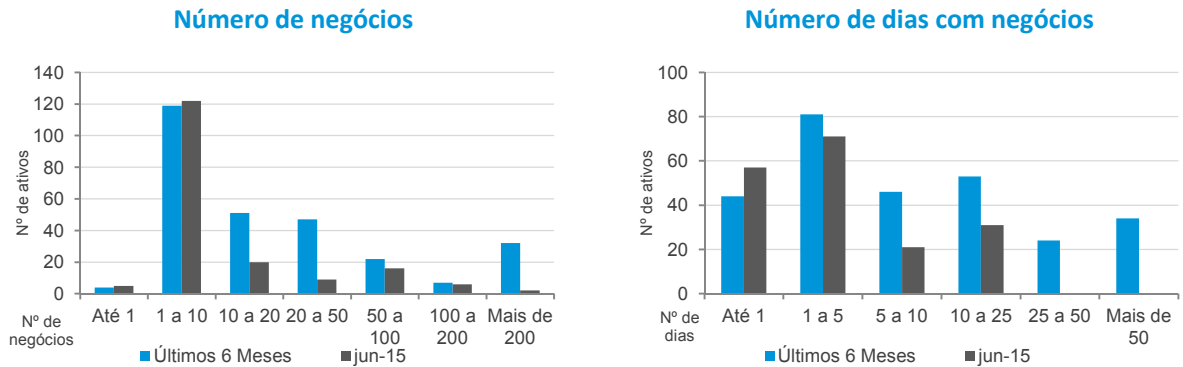


#### Número de operações



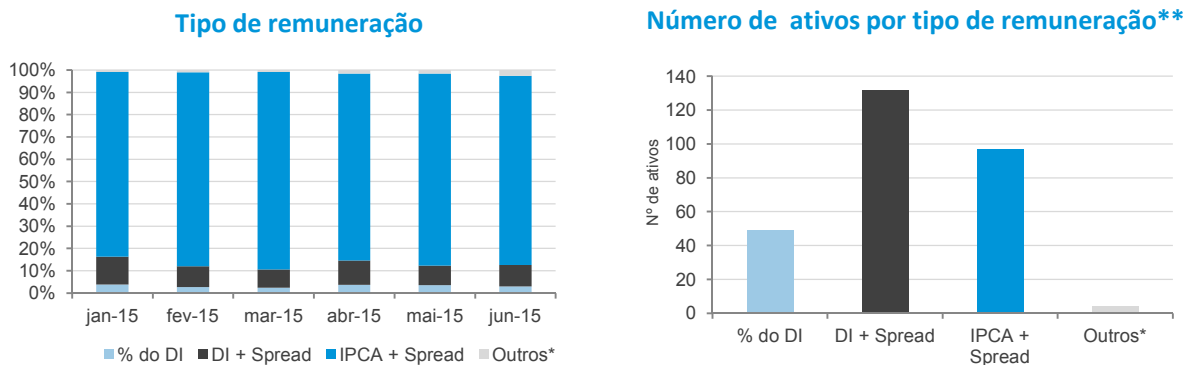
No mês analisado, observou-se a presença de nove ativos com mais de 100 negócios no período e 31 séries com negócios em mais do que 50% dos dias úteis. Destes, apenas uma série não é atrelada ao IPCA - CVRDA6.

### Frequência de Negócios (Operações extra-grupo)



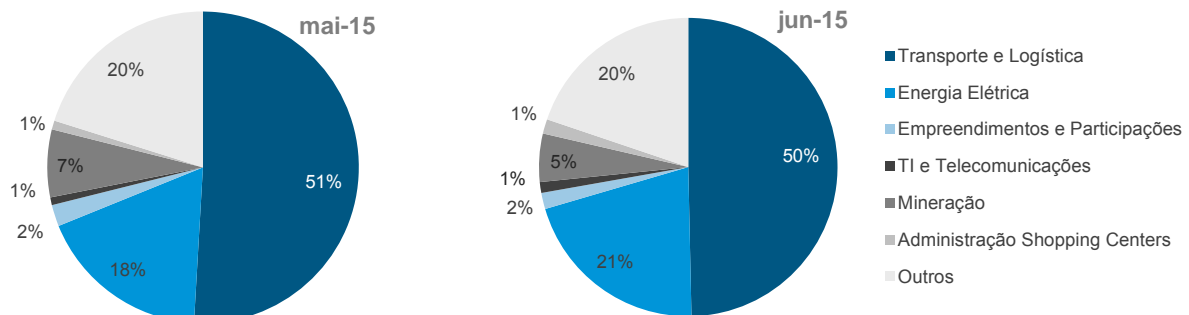
### Característica das Operações - Distribuição do Número de Negócios (Operações extra-grupo)

#### Remuneração



(\*) Engloba ativos prefixados, indexados ao IGP-M, DI-Futuro e TJ3 e Prefixado.  
(\*\*) Dados referentes ao período de janeiro a junho de 2015.

#### Ramo de Atividade

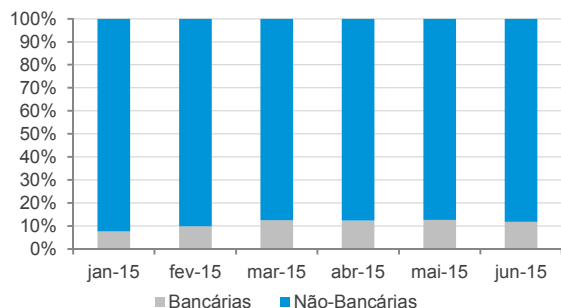


Observação: A categoria "Outros" engloba ativos dos segmentos: agronegócios; alimentos e bebidas; assistência médica; produtos farmacêuticos; autopeças; bens de consumo; comércio e indústria; comércio varejista; construção civil; financeiro; Metalurgia e Siderurgia e outros (gráficas e editoras, saneamento e seguradora).

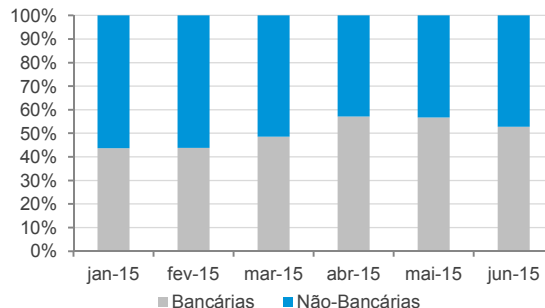
Considerando o perfil das instituições, as bancárias ainda detêm mais de 50% dos negócios realizados entre participantes, mesmo que a participação tenha reduzido frente aos números do bimestre anterior. Além disso, observou-se encerramento da tendência dos últimos meses de aumento de concentração dos participantes mais ativos nas operações entre mercado.

### Perfil das Instituições Financeiras

**Operações de participantes do Sistema REUNE com clientes extra-grupo**



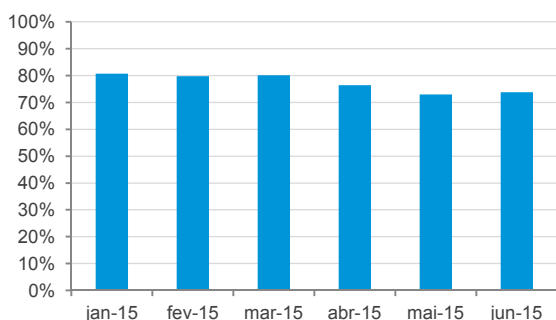
**Operações entre participantes do Sistema REUNE**



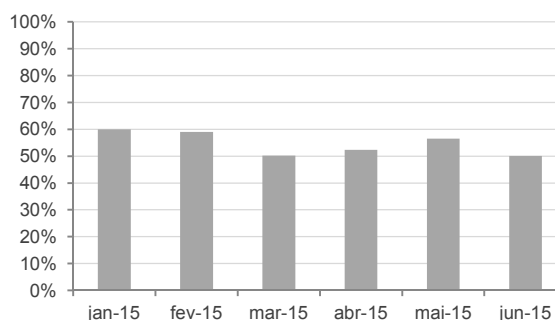
Observação: Instituições bancárias englobam bancos comerciais, bancos de investimento, bancos múltiplos e caixas. Já as não-bancárias englobam corretoras, distribuidoras e sociedades de arrendamento.

### Concentração dos participantes - Cinco mais atuantes

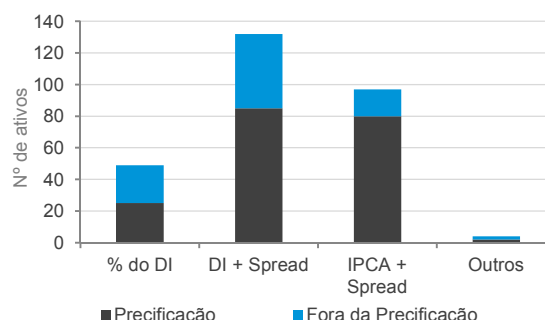
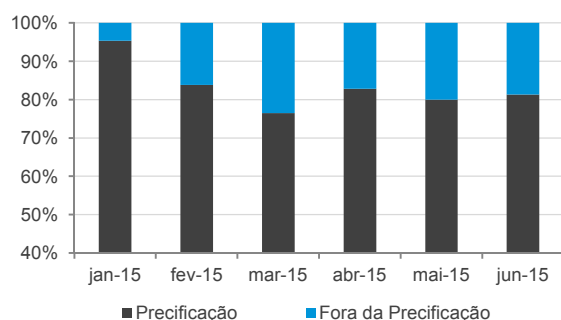
**Operações de participantes do Sistema REUNE com clientes extra-grupo**



**Operações entre participantes do Sistema REUNE**



### Representatividade da Amostra de Precificação da ANBIMA



(\*) Engloba ativos prefixados, indexados ao IGP-M, DI-Futuro e TJ3 e Prefixado.

Na identificação dos ativos mais líquidos, os dados de junho iguaram as estatísticas apresentadas no mês anterior. Sete ativos foram selecionados por meio dos filtros de volume, operações e dias com negociação. Destes, apenas uma série não foi emitida amparada pela lei 12.431, que concede benefícios fiscais para pessoas físicas – BNDP36. Ainda que atendidas as prerrogativas de média de volume de negociação (R\$ 1 milhão por dia), cabe destacar o baixo ticket de operações destes ativos.

### Análise de Liquidez - Principais Indicadores - Jun-15 (Operações extra-grupo)

Volume (R\$ milhões)		Nº de Operações		Dias com Negócios (21 d.u.)	
BRTO17	1025,1	RDVT11	484	RDVT11	21
VOTR11	257,2	SPVI12	336	SPVI12	21
UGPA15	237,6	RDNT14	152	NRTB21	21
CIEL14	120,6	VOES25	151	FGEN13	21
CPGE17	72,9	NRTB21	137	SAIP11	21
BPAR15	69,9	FGEN13	121	ECOV22	21
DASA15	69,5	SAIP11	112	NRTB11	21
SAPR13	54,7	ECOV22	105	CART22	21
IGTA12	53,5	NRTB11	100	RDNT14	20
FLRY21	47,7	AGRU31	90	AGRU31	19
RDVT11	44,6	CVRDA6	88	ODTR11	19
BRPR11	38,4	CART22	87	ANHB15	19
IPPT11	34,3	ODTR11	84	AGRU11	19
ELSPA5	33,0	ANHB24	76	CART12	19
VALE18	31,3	ANHB16	75	AGRU41	19

### Seleção dos Ativos Mais Líquidos

jan-15	fev-15	mar-15	abr-15	mai-15	jun-15
RDVT11	RDVT11	RDVT11	RDVT11	RDVT11	RDVT11
AGRU12	ECOV22	VOES25	VOES25	VALE18	RDNT14
BNDP36	VOES25	IVIA24	TBLE15	SPVI12	VOES25
NRTB11	AGRU12	MRSL27	SPVI12	VOES25	NRTB21
NRTB21	ANHB16	MRSL17	VALE18	SAIP11	VALE18
			ECOV22	TBLE15	ANHB16
			ANHB16	TAEE23	BNDP36
			SAIP11		
			BNDP36		
			RDCO14		

► Foram considerados mais líquidos os ativos que obtiveram: média de R\$ 1 milhão negociado por dia; média de um negócio por dia; e mínimo de 50% dos dias com negócios.

Continua na próxima página »

Continuação da página anterior.

### Seleção de Ativos por *buffer*

jan-15	fev-15	mar-15	abr-15	mai-15	jun-15
RDVT11	RDVT11	RDVT11	RDVT11	RDVT11	RDVT11
VALE18	BNDP36	AGRU12	ECOV22	VOES25	VOES25
BNDP36	AGRU12	VOES25	VOES25	TBLE15	TBLE15
			ANHB16	SPVI12	SPVI12
				VALE18	VALE18
				SAIP11	ANHB16
					SAIP11
					BNDP36

### Representatividade dos Ativos Mais Líquidos

Volume	10,6%	10,7%	14,5%	9,7%	16,5%	6,2%
Nº Negócios	28,1%	25,4%	27,1%	26,0%	37,5%	32,7%

► São selecionados os ativos que nos últimos três meses entraram na seleção de ativos mais líquidos em, pelo menos, dois meses.

### Características dos Ativos Mais Líquidos

Código do Ativo	Rating	Instr. CVM/ Lei 12.431	Duration ** (em Anos)	Indexador	Emissão (R\$ Mi)	Ramo de Atividade
AGRU12	AA	400 / Sim	6,2	IPCA + Spread	300	Aviação e Aeronáutica
ANHB16	AAA	400 / Sim	3,8	IPCA + Spread	545	Transporte e Logística
BNDP36	AAA	400 / Não	3,5	IPCA + Spread	1.289	Empr. e Part.
ECOV22	AAA	400 / Sim	6,6	IPCA + Spread	681	Transporte e Logística
RDVT11 (*)	AA	400 / Sim	6,5	IPCA + Spread	1.065	Transporte e Logística
SAIP11	AA	400 / Sim	N/D	IPCA + Spread	321	Transporte e Logística
SPVI12	N/D	476 / Sim	N/D	IPCA + Spread	300	Transporte e Logística
TBLE15	N/D	476 / Sim	6,6	IPCA + Spread	165	Energia Elétrica
VALE18	AAA	400 / Sim	4,3	IPCA + Spread	600	Mineração
VOES25	AAA	476 / Sim	3,7	IPCA + Spread	150	Transporte e Logística

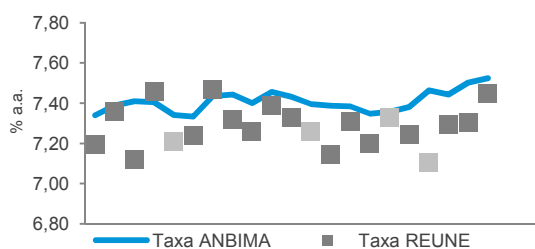
(\*) Os ativos possuem cláusula de call. (\*\*) Posição de 30 de junho de 2015

## Análise de Negócios - Jun-15 (Operações extra-grupo)

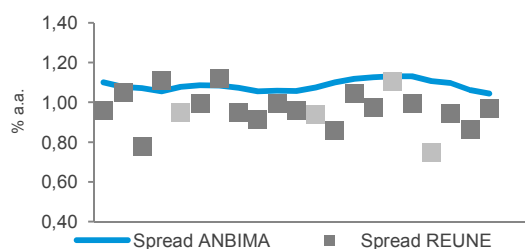
- ▶ As séries relacionadas aos dados do REUNE estão divididos em dois grupos. Os pontos mais claros correspondem aos negócios da faixa "Até 1 MM" e os demais correspondem aos dados das faixas superiores.

### RDVT11 - IPCA + Spread

**Análise das Taxas**

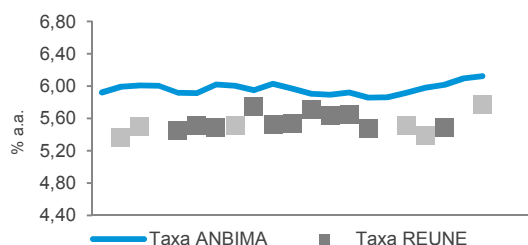


**Análise dos Spreads**

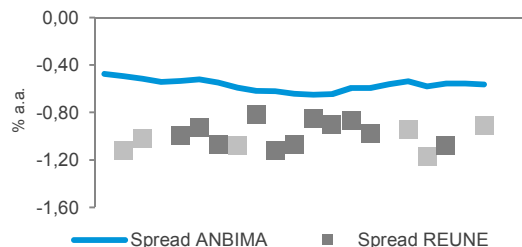


### VOES25 - IPCA + Spread

**Análise das Taxas**

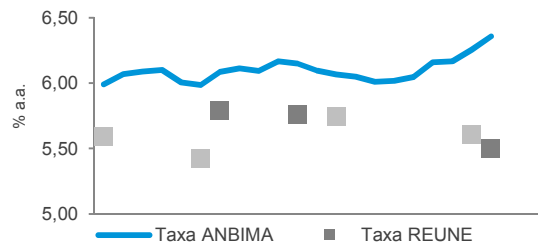


**Análise dos Spreads**

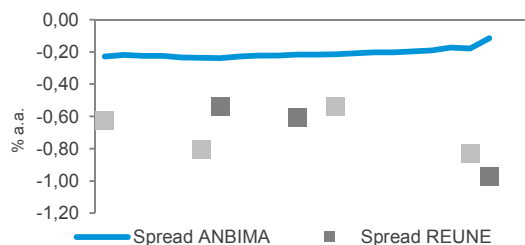


### TBLE15 - IPCA + Spread

**Análise das Taxas**

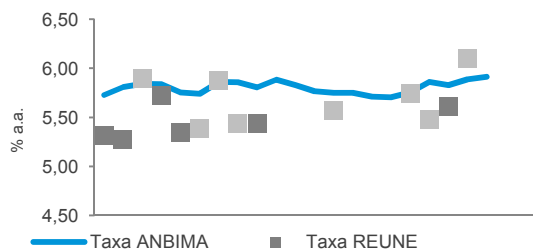


**Análise dos Spreads**

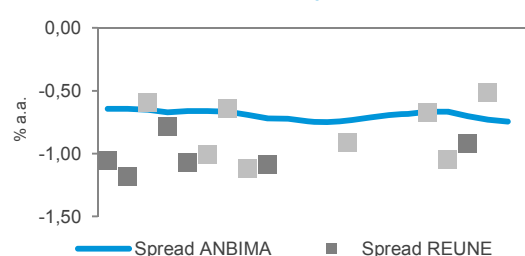


### VALE18 - IPCA + Spread

**Análise das Taxas**



**Análise dos Spreads**



# O que é o Sistema REUNE ANBIMA

O Sistema REUNE é uma plataforma de registro das negociações realizadas no mercado secundário de debêntures, antes que a liquidação seja efetuada. As instituições participantes registram, em até uma hora, suas negociações, informando dados como preço do ativo, volume e horário da negociação. Ao longo do dia, são divulgadas as faixas de preços e os volumes médios dos negócios registrados. A disponibilização das informações ocorre em quatro horários (11h, 13h, 16h e 18h).

O objetivo do Sistema REUNE ANBIMA é contribuir com a liquidez do mercado secundário de debêntures, aprimorar os mecanismos de precificação de valores mobiliários de renda fixa e, conseqüentemente, fomentar os negócios no mercado.

## Glossário

**Participantes:** instituições que reportam seus negócios no Sistema REUNE ANBIMA; são aderentes ao Código de Negociação de Instrumentos Financeiros

**Intra-grupo:** negociações entre instituições que pertencem ao mesmo conglomerado financeiro

**Extra-grupo:** negociações entre participantes de diferentes conglomerados (extra-grupo/mercado) e entre participantes com clientes que não fazem parte do Sistema REUNE (extra-grupo/cliente)

**Extra-grupo/Cliente:** negociações de instituições participantes com fundos de investimento, fundos de pensão, pessoas físicas e pessoas jurídicas. Essa contraparte não faz reporte ao Sistema REUNE

**Extra-grupo/Mercado:** negociações de participantes com bancos, corretoras e distribuidoras que fazem parte do Sistema REUNE ANBIMA

**Taxa indicativa ANBIMA:** taxa representativa do preço justo do ativo, resultado de coleta junto à amostra de instituições atuantes no segmento

**Taxa REUNE:** taxa média representativa do preço de um ativo registrado no Sistema REUNE

**Spread ANBIMA:** prêmio de risco da taxa indicativa ANBIMA sobre a curva soberana (NTN-B)

**Spread REUNE:** prêmio de risco da taxa média dos negócios registrados sobre a curva soberana (NTN-B)

**Observações: Os dados deste relatório foram tratados de forma a evitar informações decorrentes de eventuais erros de registro. As debêntures de leasing não foram incluídas nas estatísticas.**

## Indicadores

Mercado secundário de debêntures

Relatório mensal que consolida informações sobre a liquidez de debêntures geradas pelo Sistema REUNE ANBIMA

**Gerência de Preços e Índices** • Sandro Baroni  
**Projeto Gráfico** • Carlos A. Valério Jr.  
**Superintendência de Representação Técnica** • Valéria Arêas Coelho  
**Superintendência Geral** • José Carlos Doherty

RIO DE JANEIRO: Avenida República do Chile, 230 • 13º andar • CEP 20031-170  
+ 21 3814 3800

SÃO PAULO: Av. das Nações Unidas, 8501 21º andar • CEP 05425-070  
+ 11 3471 4200

www.anbima.com.br

**REUNE** Registro Único  
de Negócios  
ANBIMA

Uma iniciativa:

**ANBIMA**

**Presidente** • Denise Pauli Pavarina

**Vice-presidentes** • Carlos Eduardo Andreoni Ambrósio, Carlos Massaru Takahashi, Gustavo Adolfo Funcia Murgel, José Olympio da Veiga Pereira, Pedro Lorenzini, Robert J. van Dijk, Sérgio Cutolo dos Santos e Valdecyr Gomes.

**Diretores** • Alenir de Oliveira Romanello, Altamir Batista Mateus da Silva, Carlos Augusto Salamonde, Carolina Lacerda, Celso Scaramuzza, Jair Ribeiro da Silva Neto, Luciane Ribeiro, Luiz Sorge, Luiz Fernando Figueiredo, Otávio Romagnoli Mendes, Richard Ziliotto, Saša Markus, Sylvio Araújo Fleury e Vital Meira de Menezes Junior.

**Comitê Executivo** • José Carlos Doherty, André Mello, Ana Claudia Leoni, Guilherme Benaderet, Patrícia Herculano, Valéria Arêas Coelho, Marcelo Billi, Soraya Alves e Eliana Marino.