

Indicadores

Mercado secundário de debêntures

Ano III • Nº 26 • Ago/15

REUNE Registro Único
de Negócios
ANBIMA

O mês de agosto foi caracterizado pela retração das estatísticas gerais do mercado secundário de debêntures: observou-se redução de 27% no volume total negociado e de 10% no total de operações realizadas frente ao mês anterior. O movimento foi mais evidente nos negócios entre os participantes do REUNE - operações entre o mercado -, que vem registrando reduções consecutivas no número de operações.

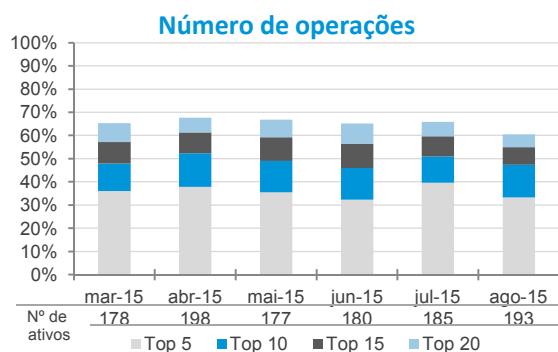
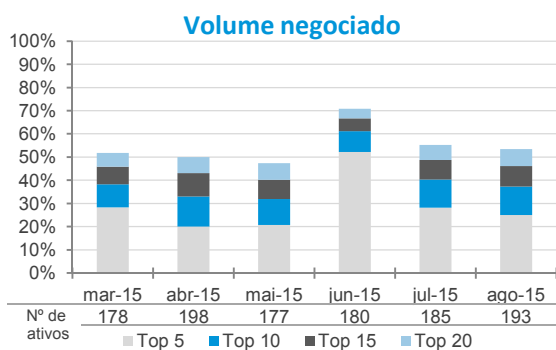
Volume Negociado das Operações Registradas (R\$ milhões)						
Operações	mar-15	abr-15	mai-15	jun-15	jul-15	ago-15
Intra-grupo	281,1	385,1	269,9	496,8	288,0	215,1
Extra-grupo	1.474,7	2.384,5	1.568,9	3.284,5	2.775,9	2.028,4
Cliente	1.167,7	2.032,4	1.240,4	2.756,4	2.443,6	1.762,3
Mercado	307,0	352,1	328,5	528,2	332,3	266,1
Total	1.755,8	2.769,6	1.838,8	3.781,3	3.063,9	2.243,5

Número de Operações Registradas						
Operações	mar-15	abr-15	mai-15	jun-15	jul-15	ago-15
Intra-grupo	867	785	548	732	656	665
Extra-grupo	4.402	4.285	3.797	3.891	3.806	3.330
Cliente	3.393	3.317	2.915	3.048	3.098	2.755
Mercado	1.009	968	882	843	708	575
Total	5.269	5.070	4.345	4.623	4.462	3.995

Número de Séries Negociadas						
Operações (Média Diária)	mar-15	abr-15	mai-15	jun-15	jul-15	ago-15
Intra-grupo	21	21	16	20	17	18
Extra-grupo	45	49	46	46	42	46
Cliente	41	45	43	43	40	43
Mercado	20	20	22	19	15	15
Média Total*	47	53	48	49	44	48
Total de Séries	190	224	191	203	194	200

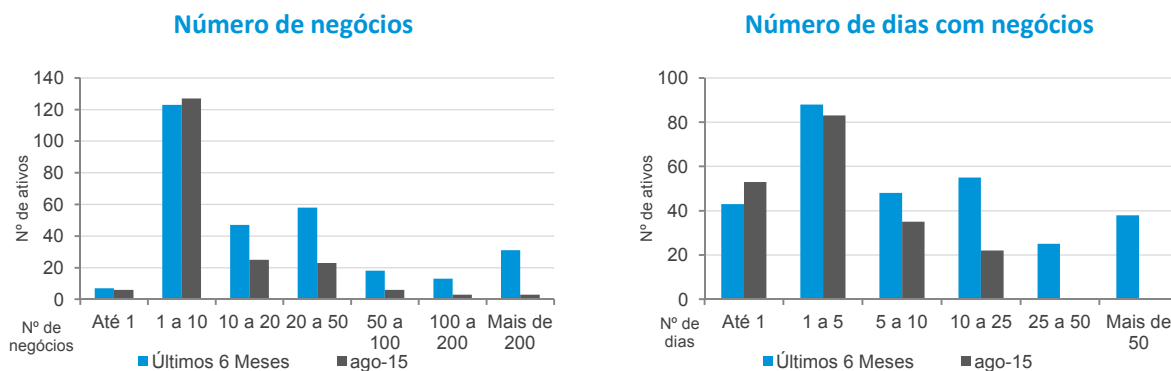
(*) Os ativos podem ser negociados em operações intra-grupo e extra-grupo simultaneamente

Concentração dos Ativos Mais Negociados (Operações extra-grupo)



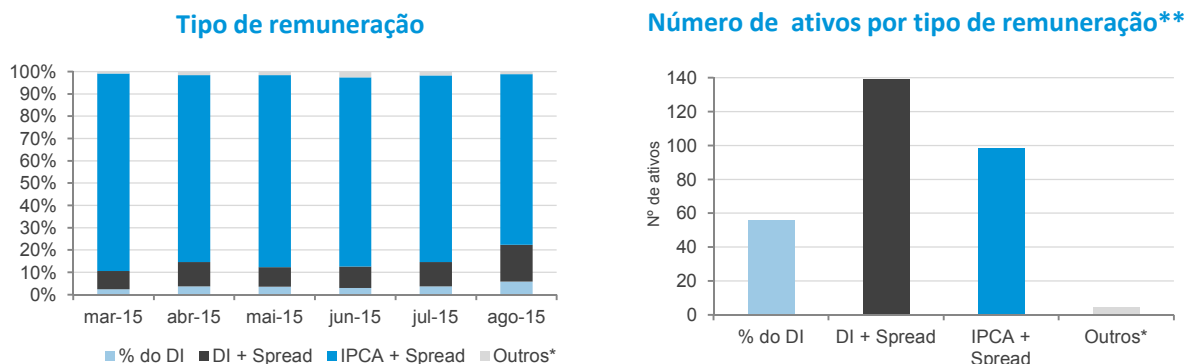
No que se refere às características das séries transacionadas em agosto, observou-se aumento do número de negócios com ativos atrelados ao DI (DI + Spread e % do DI), com participação de mais de 20% do total de negócios do mês. A redução do número de operações impactou a distribuição das operações por ramo de atividade. O setor de transporte e logística perdeu representatividade para o de energia elétrica.

Frequência de Negócios (Operações extra-grupo)



Característica das Operações - Distribuição do Número de Negócios (Operações extra-grupo)

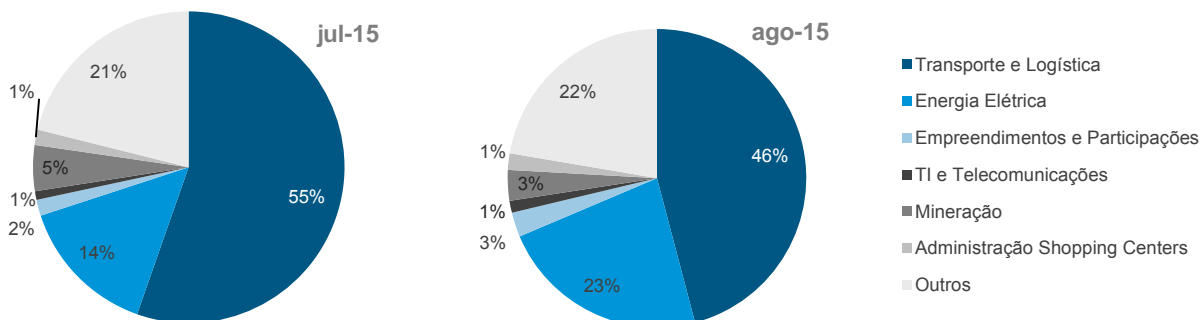
Remuneração



(*) Engloba ativos prefixados, indexados ao IGP-M, DI-Futuro e TJ3 e Prefixado.

(**) Dados referentes ao período de março a agosto de 2015.

Ramo de Atividade

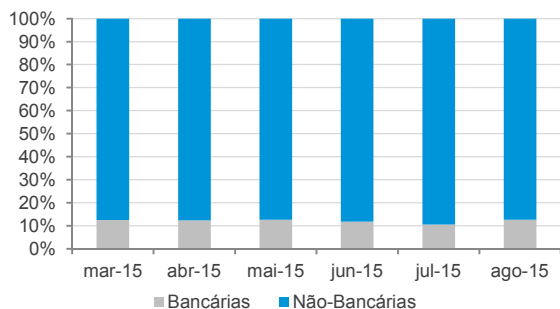


Observação: A categoria "Outros" engloba ativos dos segmentos: agronegócios; alimentos e bebidas; assistência médica; produtos farmacêuticos; autopeças; bens de consumo; comércio e indústria; comércio varejista; construção civil; financeiro; Metalurgia e Siderurgia e outros (gráficas e editoras, saneamento e seguradora).

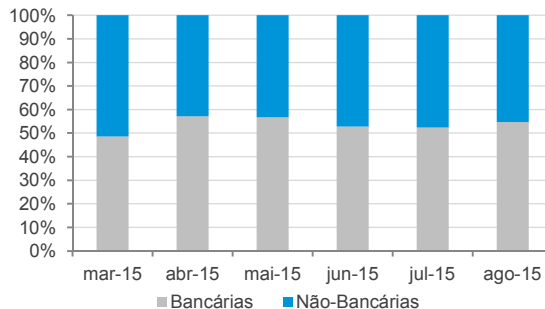
A redução das operações entre participantes do Sistema REUNE não tem influenciado a distribuição dos negócios entre instituições por perfil (bancárias e não-bancárias) e a concentração das mais atuantes no mercado.

Perfil das Instituições Financeiras

Operações de participantes do Sistema REUNE com clientes extra-grupo



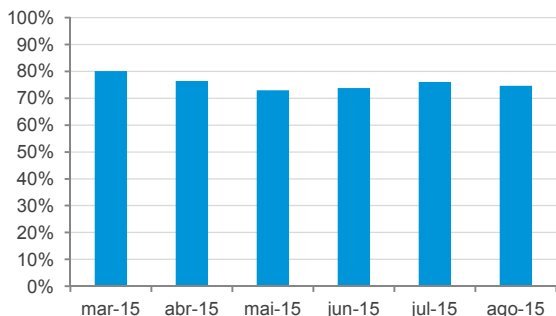
Operações entre participantes do Sistema REUNE



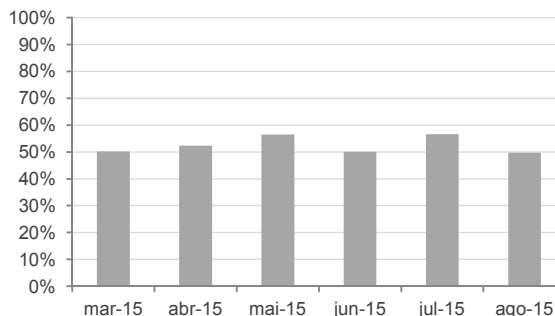
Observação: Instituições bancárias englobam bancos comerciais, bancos de investimento, bancos múltiplos e caixas. Já as não-bancárias englobam corretoras, distribuidoras e sociedades de arrendamento.

Concentração dos participantes - Cinco mais atuantes

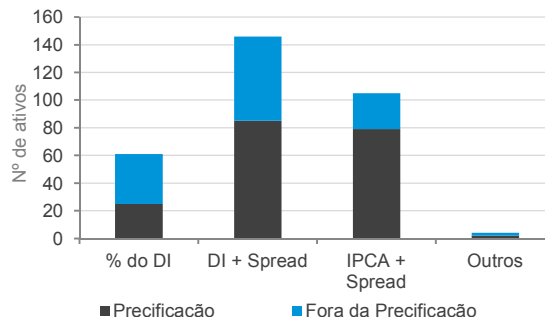
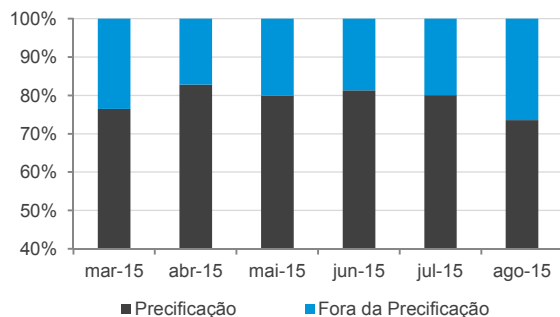
Operações de participantes do Sistema REUNE com clientes extra-grupo



Operações entre participantes do Sistema REUNE



Representatividade da Amostra de Precificação da ANBIMA



(*) Engloba ativos prefixados, indexados ao IGP-M, DI-Futuro e TJ3 e Prefixado.

Na seleção de ativos mais líquidos, três das quatro séries foram destacadas pelos filtros absolutos pela primeira vez (APAR16, RVIO14 e CIEL14). É importante ressaltar que todas foram emitidas no segundo trimestre de 2015. Também merece destaque a presença de uma série atrelada ao DI (CIEL14), o que não ocorria desde abril de 2015.

Análise de Liquidez - Principais Indicadores - Ago-15 (Operações extra-grupo)

Volume (R\$ milhões)		Nº de Operações		Dias com Negócios (21 d.u.)	
CSNA15	181,9	RDVT11	357	RDVT11	21
MRVE17	98,6	SPVI12	245	SPVI12	21
CPCC13	83,6	APAR16	232	ECOV22	21
ONCO15	73,6	ECOV22	143	RDNT14	21
RDVT11	71,1	RDNT14	130	SAIP11	21
APAR16	58,9	MRS27	104	MRS27	20
IGTA12	55,6	SAIP11	97	FGEN13	19
CPSC11	49,0	FGEN13	97	RNEP11	18
RDCO14	43,4	SBESB7	90	RVIO14	17
BRML12	40,5	RVIO14	84	VALE18	17
RVIO14	40,2	RNEP11	56	SBESB7	16
TAES12	38,5	ODTR11	52	ODTR11	16
LORT18	34,5	VALE18	50	ANHB15	16
CIEL14	33,4	CART12	46	MRS17	16
PCARA1	32,8	ELSPA5	45	NRTB21	16

Seleção dos Ativos Mais Líquidos

mar-15	abr-15	mai-15	jun-15	jul-15	ago-15
RDVT11	RDVT11	RDVT11	RDVT11	RDVT11	RDVT11
VOES25	VOES25	VALE18	RDNT14	RDNT14	APAR16
IVIA24	TBLE15	SPVI12	VOES25	ODTR11	RVIO14
MRS27	SPVI12	VOES25	ANHB16	MRS17	CIEL14
MRS17	VALE18	SAIP11	VALE18	TAAE23	
	ECOV22	TBLE15	BNDP36		
	ANHB16	TAAE23			
	SAIP11				
	BNDP36				
	RDCO14				

► Foram considerados mais líquidos os ativos que obtiveram: média de R\$ 1 milhão negociado por dia; média de um negócio por dia; e mínimo de 50% dos dias com negócios.

Seleção de Ativos por buffer

mar-15	abr-15	mai-15	jun-15	jul-15	ago-15
RDVT11	RDVT11	RDVT11	RDVT11	RDVT11	RDVT11
AGRU12	ECOV22	VOES25	VOES25	VALE18	RDNT14
VOES25	VOES25	TBLE15	TBLE15	VOES25	
	ANHB16	SPVI12	SPVI12	TAAE23	
		VALE18	VALE18	RDNT14	
		SAIP11	ANHB16		
			SAIP11		
			BNDP36		

Representatividade dos Ativos Mais Líquidos

Volume	14,5%	9,7%	16,5%	6,2%	10,5%	4,5%
Nº Negócios	27,1%	26,0%	37,5%	32,7%	28,3%	14,6%

► São selecionados os ativos que nos últimos três meses entraram na seleção de ativos mais líquidos em, pelo menos, dois meses.

Continua na próxima página »

Continuação da página anterior.

Características dos Ativos Mais Líquidos

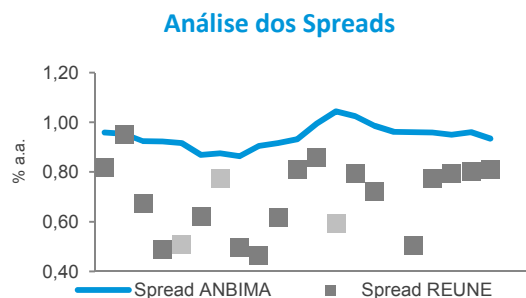
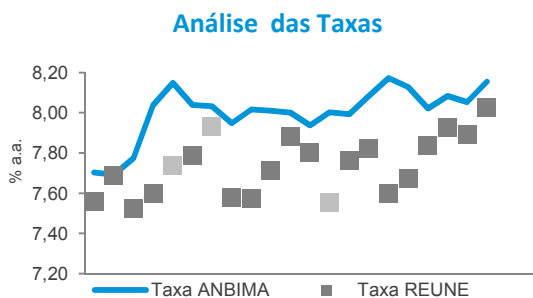
Código do Ativo	Rating	Instr. CVM/ Lei 12.431	Duration ** (em Anos)	Indexador	Emissão (R\$ Mi)	Ramo de Atividade
AGRU12	AA	400 / Sim	5,9	IPCA + Spread	300	Aviação e Aeronáutica
ANHB16	AAA	400 / Sim	3,7	IPCA + Spread	545	Transporte e Logística
BNDP36	AAA	400 / Não	3,4	IPCA + Spread	1.289	Empr. e Part.
ECOV22	AAA	400 / Sim	6,4	IPCA + Spread	681	Transporte e Logística
RDNT14	N/D	476 / Sim	3,6	IPCA + Spread	130	Transporte e Logística
RDVT11 (*)	AA	400 / Sim	6,2	IPCA + Spread	1.065	Transporte e Logística
SAIP11	AA	400 / Sim	N/D	IPCA + Spread	321	Transporte e Logística
SPVI12	N/D	476 / Sim	N/D	IPCA + Spread	300	Transporte e Logística
TAE23	AAA	400 / Não	3,6	IPCA + Spread	793	Energia Elétrica
TBLE15	N/D	476 / Sim	6,4	IPCA + Spread	165	Energia Elétrica
VALE18	AAA	400 / Sim	4,2	IPCA + Spread	600	Mineração
VOES25	AAA	476 / Sim	3,6	IPCA + Spread	150	Transporte e Logística

(*) Os ativos possuem cláusula de call. (**) Posição de 31 de agosto de 2015

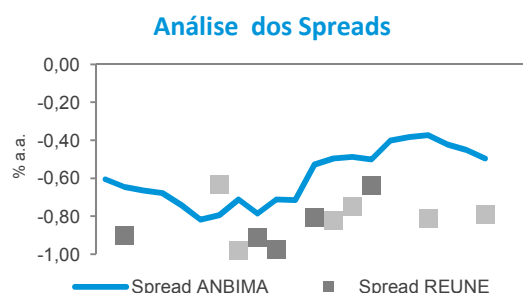
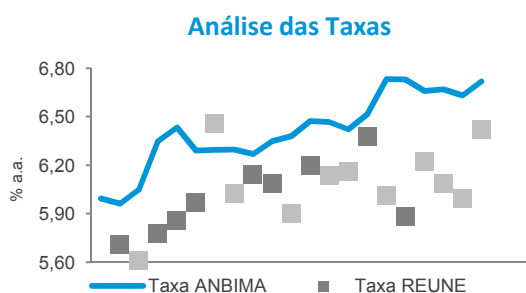
Análise de Negócios - Ago-15 (Operações extra-grupo)

► As séries relacionadas aos dados do REUNE estão divididos em dois grupos. Os pontos mais claros correspondem aos negócios da faixa "Até 1 MM" e os demais correspondem aos dados das faixas superiores.

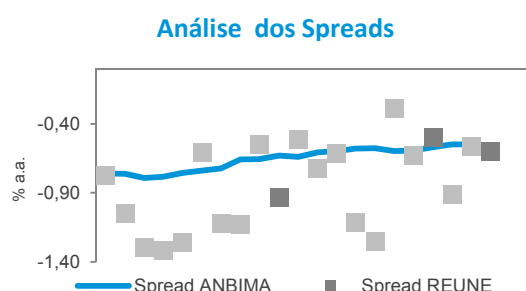
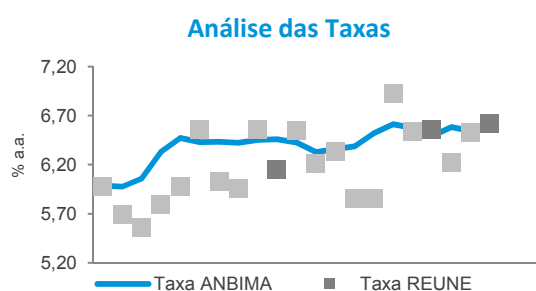
RDVT11 - IPCA + Spread



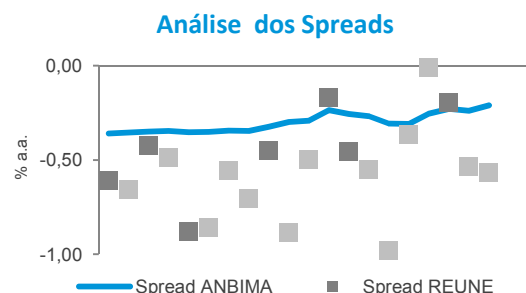
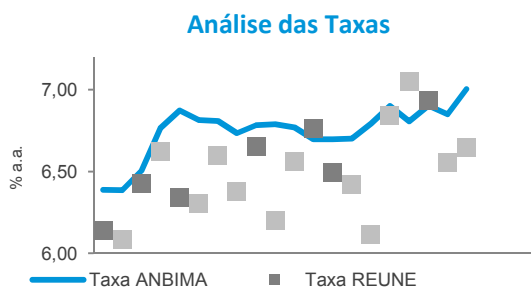
RDNT14 - IPCA + Spread



ECOV22 - IPCA + Spread



MRSL27 - IPCA + Spread



O que é o Sistema REUNE ANBIMA

O Sistema REUNE é uma plataforma de registro das negociações realizadas no mercado secundário de debêntures, antes que a liquidação seja efetuada. As instituições participantes registram, em até uma hora, suas negociações, informando dados como preço do ativo, volume e horário da negociação. Ao longo do dia, são divulgadas as faixas de preços e os volumes médios dos negócios registrados. A disponibilização das informações ocorre em quatro horários (11h, 13h, 16h e 18h).

O objetivo do Sistema REUNE ANBIMA é contribuir com a liquidez do mercado secundário de debêntures, aprimorar os mecanismos de precificação de valores mobiliários de renda fixa e, conseqüentemente, fomentar os negócios no mercado.

Glossário

Participantes: instituições que reportam seus negócios no Sistema REUNE ANBIMA; são aderentes ao Código de Negociação de Instrumentos Financeiros

Intra-grupo: negociações entre instituições que pertencem ao mesmo conglomerado financeiro

Extra-grupo: negociações entre participantes de diferentes conglomerados (extra-grupo/mercado) e entre participantes com clientes que não fazem parte do Sistema REUNE (extra-grupo/cliente)

Extra-grupo/Cliente: negociações de instituições participantes com fundos de investimento, fundos de pensão, pessoas físicas e pessoas jurídicas. Essa contraparte não faz reporte ao Sistema REUNE

Extra-grupo/Mercado: negociações de participantes com bancos, corretoras e distribuidoras que fazem parte do Sistema REUNE ANBIMA

Taxa indicativa ANBIMA: taxa representativa do preço justo do ativo, resultado de coleta junto à amostra de instituições atuantes no segmento

Taxa REUNE: taxa média representativa do preço de um ativo registrado no Sistema REUNE

Spread ANBIMA: prêmio de risco da taxa indicativa ANBIMA sobre a curva soberana (NTN-B)

Spread REUNE: prêmio de risco da taxa média dos negócios registrados sobre a curva soberana (NTN-B)

Observações: Os dados deste relatório foram tratados de forma a evitar informações decorrentes de eventuais erros de registro. As debêntures de leasing não foram incluídas nas estatísticas.

Indicadores

Mercado secundário de debêntures

Relatório mensal que consolida informações sobre a liquidez de debêntures geradas pelo Sistema REUNE ANBIMA

Gerência de Preços e Índices • Sandro Baroni
Projeto Gráfico • Carlos A. Valério Jr.
Superintendência de Representação Técnica • Valéria Arêas Coelho
Superintendência Geral • José Carlos Doherty

RIO DE JANEIRO: Avenida República do Chile, 230 • 13º andar • CEP 20031-170
+ 21 3814 3800

SÃO PAULO: Av. das Nações Unidas, 8501 21º andar • CEP 05425-070
+ 11 3471 4200

www.anbima.com.br

Uma iniciativa:

REUNE Registro Único
de Negócios
ANBIMA

ANBIMA

Presidente • Denise Pauli Pavarina

Vice-presidentes • Carlos Eduardo Andreoni Ambrósio, Carlos Massaru Takahashi, Gustavo Adolfo Funcia Murgel, José Olympio da Veiga Pereira, Pedro Lorenzini, Robert J. van Dijk, Sérgio Cutolo dos Santos e Valdecyr Gomes.

Diretores • Alenir de Oliveira Romanello, Altamir Batista Mateus da Silva, Carlos Augusto Salamonde, Carolina Lacerda, Celso Scaramuzza, Jair Ribeiro da Silva Neto, Luciane Ribeiro, Luiz Sorge, Luiz Fernando Figueiredo, Otávio Romagnolli Mendes, Richard Ziliotto, Saša Markus, Sylvio Araújo Fleury e Vital Meira de Menezes Junior.

Comitê Executivo • José Carlos Doherty, André Mello, Ana Claudia Leoni, Guilherme Benaderet, Patrícia Herculano, Valéria Arêas Coelho, Marcelo Billi, Soraya Alves e Eliana Marino.