

Indicadores

Mercado secundário de debêntures

Ano I • Nº 11 • Junho/14

Os dados do sistema REUNE ilustram manutenção de um maior dinamismo no mercado secundário de debêntures, consequência, em alguma medida, das novas séries de debêntures com incentivo fiscal (lei 12.431) em mercado. Nos últimos meses, a participação das operações com cliente extra-grupo atingiu cerca de 72% do total do número de operações. Cabe destacar o processo de redução do ticket médio dos negócios realizados.

Volume Negociado das Operações Registradas (R\$ milhões)						
Operações	dez-13	jan-14	fev-14	mar-14	abr-14	mai-14
Intra-grupo	155,6	428,9	370,5	190,8	302,7	768,8
Extra-grupo	696,5	981,5	857,2	646,4	1.523,6	1.011,4
Cliente	419,8	379,5	533,7	420,1	907,6	635,8
Mercado	276,6	602,0	323,5	226,3	616,0	375,5
Total	852,0	1.410,4	1.227,7	837,2	1.826,3	1.780,2

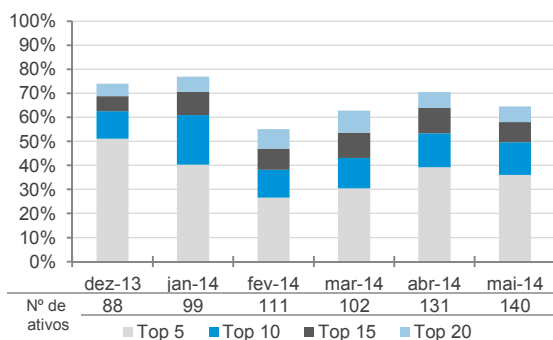
Número de Operações Registradas						
Operações	dez-13	jan-14	fev-14	mar-14	abr-14	mai-14
Intra-grupo	207	283	393	376	342	432
Extra-grupo	534	667	918	855	2.453	3.157
Cliente	253	304	475	476	2.010	2.570
Mercado	281	363	443	379	443	587
Total	741	950	1.311	1.231	2.795	3.589

Número de Séries Negociadas						
Operações (Média Diária)	dez-13	jan-14	fev-14	mar-14	abr-14	mai-14
Intra-grupo	6	7	10	10	9	10
Extra-grupo	11	15	20	18	29	30
Cliente	8	9	12	13	23	26
Mercado	8	10	14	11	13	15
Média Total*	15	19	25	23	32	33
Total de Séries	110	118	130	124	157	156

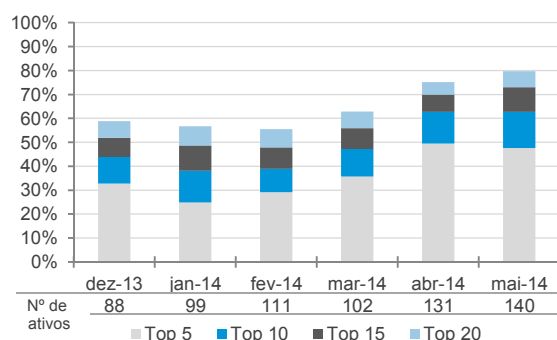
(*) Os ativos podem ser negociados em operações intra-grupo e extra-grupo simultaneamente

Concentração dos Ativos Mais Negociados (Operações extra-grupo)

Volume negociado

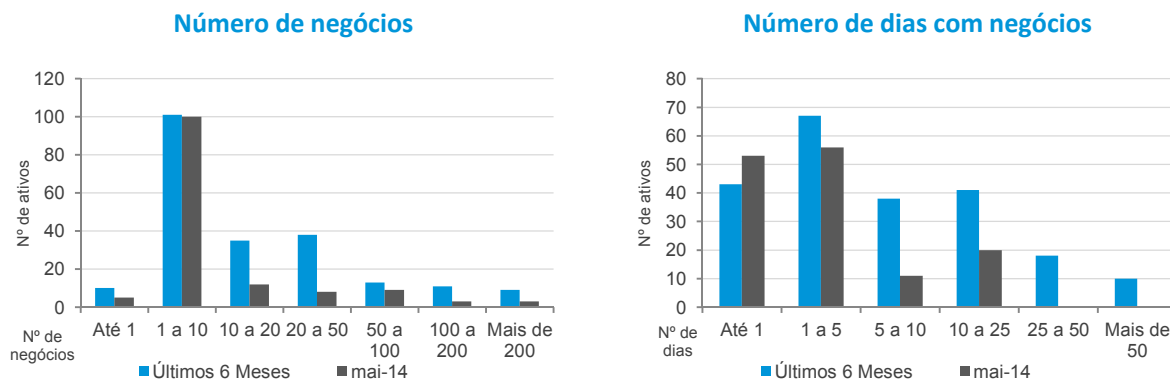


Número de operações



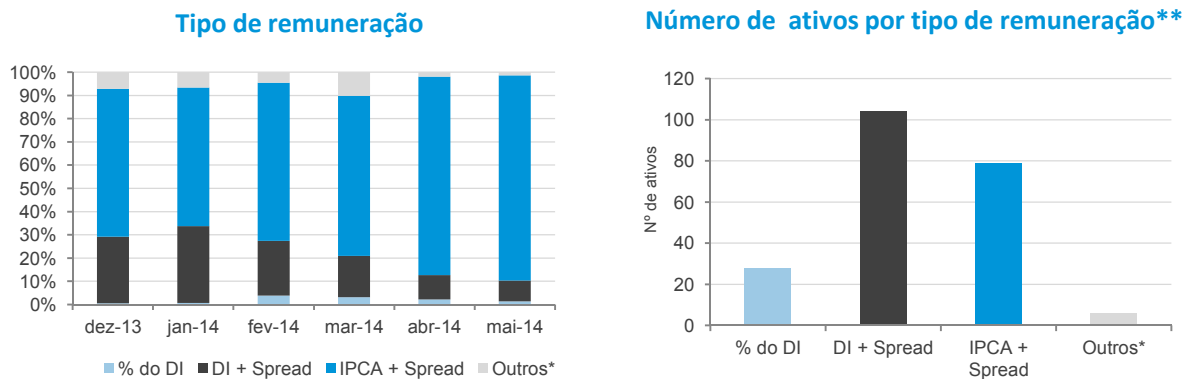
Em maio, o incremento da liquidez no mercado secundário pode ser observado na existência de 3 ativos com mais de 200 negócios no mês e 20 séries com negócios em mais do que 50% dos dias. Além disso, percebe-se continuidade na predominância absoluta dos ativos atrelados ao IPCA quando considerado o número de negócios, chegando a 88% das operações no segmento extra-grupo. O setor de energia elétrica ganhou representatividade com a distribuição de nova emissão primária pulverizada (Santo Antonio Energia S.A.).

Frequência de Negócios (Operações extra-grupo)



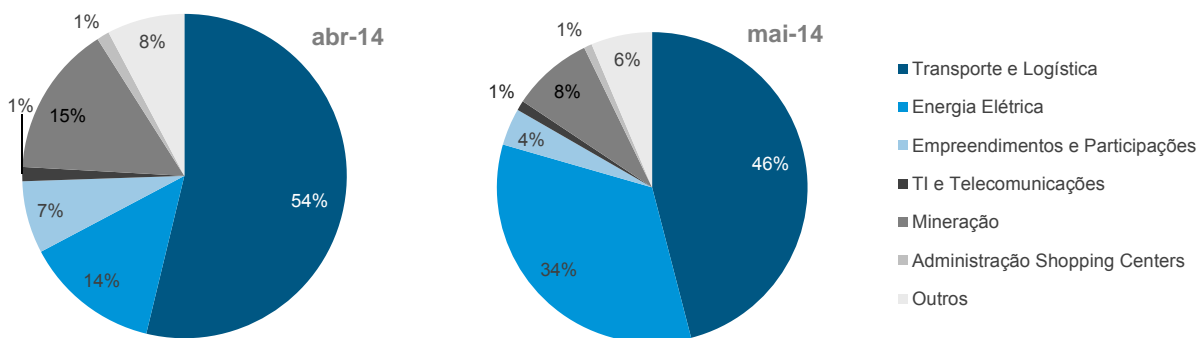
Característica das Operações - Distribuição do Número de Negócios (Operações extra-grupo)

Remuneração



(*) Engloba ativos prefixados, indexados ao IGP-M, DI-Futuro e TJ3.
(**) Dados referentes ao período de dezembro de 2013 a maio de 2014.

Ramo de Atividade

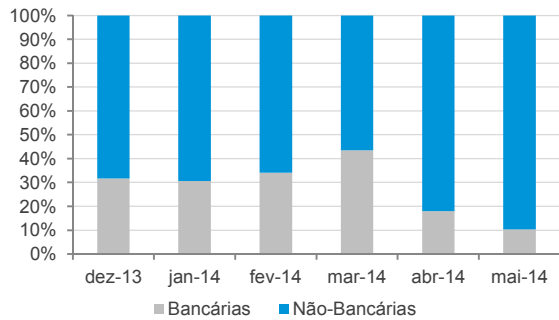


Observação: A categoria "Outros" engloba ativos dos segmentos: agronegócios; alimentos e bebidas; assistência médica; produtos farmacêuticos; autopeças; bens de consumo; comércio e indústria; comércio varejista; construção civil; financeiro; Metalurgia e Siderurgia e outros (gráficas e editoras, saneamento e seguradora).

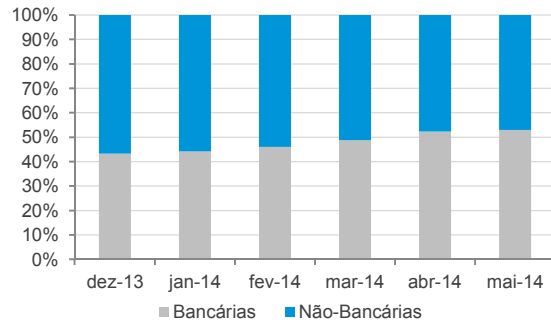
As instituições não-bancárias participaram com 90% das operações com clientes extra-grupo. Ademais, a concentração das cinco instituições mais atuantes nas operações com clientes nesse segmento atingiu fatia de 93%. Nas operações entre participantes do mercado, as instituições bancárias continuam predominantes, com ligeiro aumento de representatividade.

Perfil das Instituições Financeiras

Operações de participantes do Sistema REUNE com clientes extra-grupo



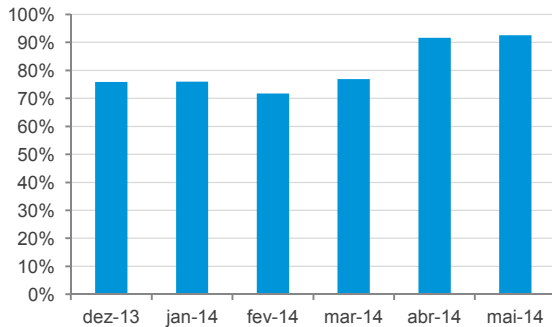
Operações entre participantes do Sistema REUNE



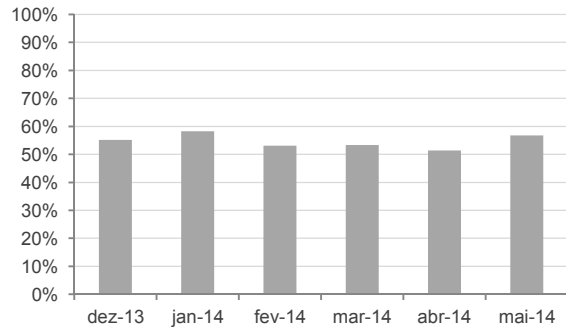
Observação: Instituições bancárias englobam bancos comerciais, bancos de investimento, bancos múltiplos e caixas. Já as não-bancárias englobam corretoras, distribuidoras e sociedades de arrendamento.

Concentração dos participantes - Cinco mais atuantes

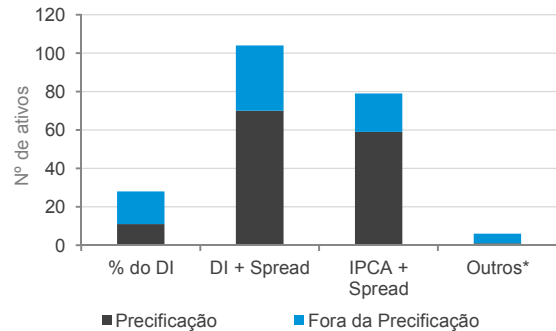
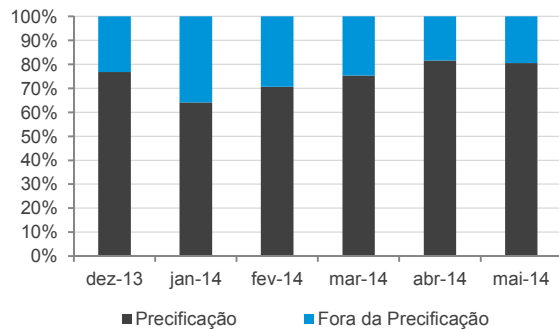
Operações de participantes do Sistema REUNE com clientes extra-grupo



Operações entre participantes do Sistema REUNE



Representatividade da Amostra de Precificação da ANBIMA



(*) Engloba ativos prefixados, indexados ao IGP-M, DI-Futuro e TJ3.

Considerando os ativos selecionados nos principais indicadores da análise de liquidez, oito séries estão no top 15 das três variáveis. Analisando as características, todas as séries são indexadas ao IPCA e apenas uma não foi emitida no âmbito da lei 12.431. Além disso, metade das séries pertence ao ramo de Energia Elétrica e a outra metade ao setor de Transporte e Logística. Merece destaque a presença de três séries com mais de duzentos negócios no mês (RDVT11, STEN23 e ECOV22) e operações em realizadas em todos os dias (ECOV22, ODTR11 e RDVT11).

Análise de Liquidez - Principais Indicadores - Mai-14 (Operações extra-grupo)

Volume (R\$ milhões)		Nº de Operações		Dias com Negócios (21 d.u.)	
RDVT11	109,8	RDVT11	708	ECOV22	21
STEN23	79,2	STEN23	230	ODTR11	21
AMPL26	65,2	ECOV22	201	RDVT11	21
IOCH17	60,8	TEPE41	184	TEPE21	19
UNDA13	50,0	TEPE21	178	STEN23	18
TSAE22	31,1	ODTR11	154	TEPE41	18
IOCH27	31,1	TEPE31	95	TSAE22	18
ECOV22	27,1	CART12	79	CMTR33	17
UNDA12	24,8	CMTR33	76	VALE18	17
ODTR11	22,7	VALE38	75	CART12	16
RESA21	19,7	TSAE22	73	TEPE11	16
ECCR32	17,0	TEPE11	71	TEPE31	16
TEPE41	16,2	VALE18	66	VALE38	16
TEPE21	16,2	VALE48	60	ANHB15	15
TEPE31	16,1	ANHB15	55	VALE28	15

Seleção dos Ativos Mais Líquidos

dez-13	jan-14	fev-14	mar-14	abr-14	mai-14
RDVT11	RDVT11	RDVT11	RDVT11	RDVT11	RDVT11
				ODTR11	STEN23
				CART12	ECOV22
				ECOV22	ODTR11
				TSAE22	TSAE22
				BNDP36	

► Foram considerados mais líquidos os ativos que obtiveram: média de R\$ 1 milhão negociado por dia; média de um

Seleção de Ativos por buffer

dez-13	jan-14	fev-14	mar-14	abr-14	mai-14
RDVT11	RDVT11	RDVT11	RDVT11	RDVT11	RDVT11
					ODTR11
					ECOV22
					TSAE22

Representatividade dos Ativos Mais Líquidos

Volume	10,4%	4,5%	9,6%	13,2%	7,1%	18,9%
Nº Negócios	21,3%	9,3%	14,8%	17,5%	25,2%	36,0%

► São selecionados os ativos que nos últimos três meses entraram na seleção de ativos mais líquidos em, pelo menos, dois meses.

Características dos Ativos Mais Líquidos

Código do Ativo	Rating	Instr. CVM/ Lei 12.431	Duration ** (em Anos)	Indexador	Emissão (R\$ Mi)	Ramo de Atividade
BNDP36	AAA	400 / Não	4,4	IPCA + Spread	1.289	Empr. e Participações
CART12 (*)	A	400 / Sim	6,8	IPCA + Spread	380	Transporte e Logística
ECOV22	AAA	400 / Sim	7,4	IPCA + Spread	681	Transporte e Logística
ODTR11	N/D	476 / Sim	N/D	IPCA + Spread	300	Transporte e Logística
RDVT11 (*)	AA	400 / Sim	6,9	IPCA + Spread	1.065	Transporte e Logística
STEN23	AA	400 / Sim	N/D	IPCA + Spread	500	Energia Elétrica
TSAE22 (*)	AA	400 / Não	3,2	IPCA + Spread	367,1	Transporte e Logística

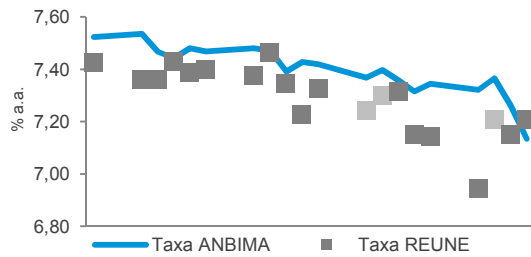
(*) Os ativos possuem cláusula de call. (**) Posição de 30 de maio de 2014

Análise de Negócios - Mai-14 (Operações extra-grupo)

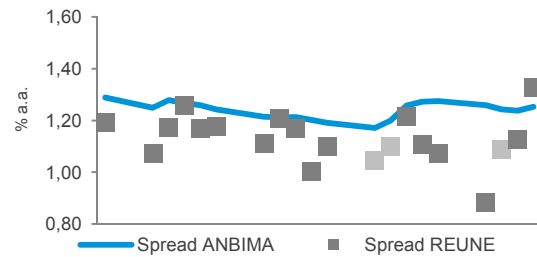
► As séries relacionadas aos dados do REUNE estão divididos em dois grupos. Os pontos mais claros correspondem aos negócios da faixa "Até 1 MM" e os demais correspondem aos dados das faixas superiores.

RDVT11 - IPCA + Spread

Análise das Taxas

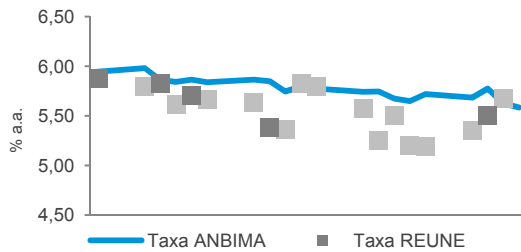


Análise dos Spreads

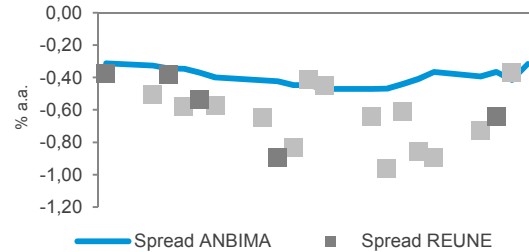


ECOV22 - IPCA + Spread

Análise das Taxas

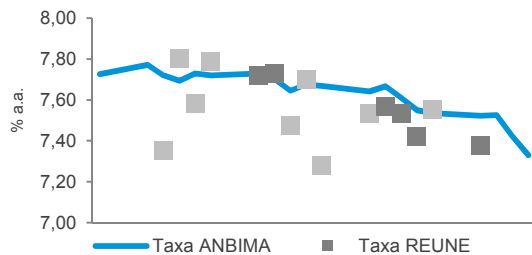


Análise dos Spreads

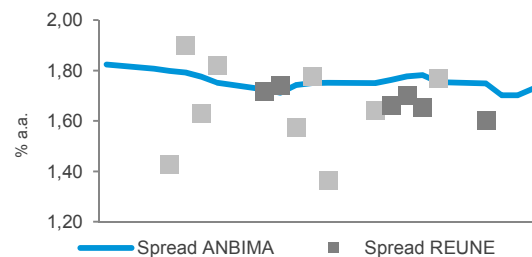


TSAE22 - IPCA + Spread

Análise das Taxas

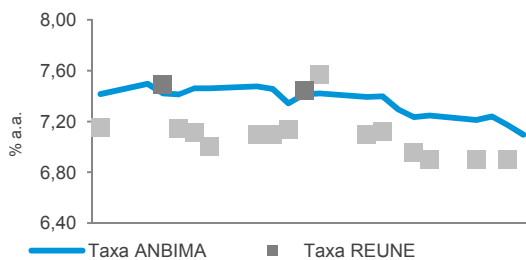


Análise dos Spreads

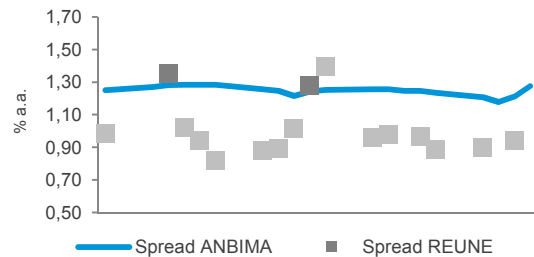


CMTR33 - IPCA + Spread

Análise das Taxas



Análise dos Spreads



O que é o Sistema REUNE ANBIMA

O Sistema REUNE é uma plataforma de registro das negociações realizadas no mercado secundário de debêntures, antes que a liquidação seja efetuada. As instituições participantes registram, em até uma hora, suas negociações, informando dados como preço do ativo, volume e horário da negociação. Ao longo do dia, são divulgadas as faixas de preços e os volumes médios dos negócios registrados. A disponibilização das informações ocorre em quatro horários (11h, 13h, 16h e 18h).

O objetivo do Sistema REUNE ANBIMA é contribuir com a liquidez do mercado secundário de debêntures, aprimorar os mecanismos de precificação de valores mobiliários de renda fixa e, conseqüentemente, fomentar os negócios no mercado.

Glossário

Participantes: instituições que reportam seus negócios no Sistema REUNE ANBIMA; são aderentes ao Código de Negociação de Instrumentos Financeiros

Intra-grupo: negociações entre instituições que pertencem ao mesmo conglomerado financeiro

Extra-grupo: negociações entre participantes de diferentes conglomerados (extra-grupo/mercado) e entre participantes com clientes que não fazem parte do Sistema REUNE (extra-grupo/cliente)

Extra-grupo/Cliente: negociações de instituições participantes com fundos de investimento, fundos de pensão, pessoas físicas e pessoas jurídicas. Essa contraparte não faz reporte ao Sistema REUNE

Extra-grupo/Mercado: negociações de participantes com bancos, corretoras e distribuidoras que fazem parte do Sistema REUNE ANBIMA

Taxa indicativa ANBIMA: taxa representativa do preço justo do ativo, resultado de coleta junto à amostra de instituições atuantes no segmento

Taxa REUNE: taxa média representativa do preço de um ativo registrado no Sistema REUNE

Spread ANBIMA: prêmio de risco da taxa indicativa ANBIMA sobre a curva soberana (NTN-B)

Spread REUNE: prêmio de risco da taxa média dos negócios registrados sobre a curva soberana (NTN-B)

Observações: Os dados deste relatório foram tratados de forma a evitar informações decorrentes de eventuais erros de registro. As debêntures de leasing não foram incluídas nas estatísticas.

Indicadores

Mercado secundário de debêntures

Relatório mensal que consolida informações sobre a liquidez de debêntures geradas pelo Sistema REUNE ANBIMA

[Gerência de Preços e Índices](#) • Sandro Baroni

[Projeto Gráfico](#) • Carlos A. Valério Jr.

[Superintendência de Representação Técnica](#) • Valéria Arêas Coelho

[Superintendência Geral](#) • José Carlos Doherty

RIO DE JANEIRO: Avenida República do Chile, 230 • 13º andar • CEP 20031-170
+ 21 3814 3800

SÃO PAULO: Av. das Nações Unidas, 8501 21º andar • CEP 05425-070
+ 11 3471 4200

www.anbima.com.br

Uma iniciativa:

REUNE Registro Único
de Negócios
ANBIMA

ANBIMA

Presidente • Denise Pauli Pavarina

Vice-presidentes • Carlos Eduardo Andreoni Ambrósio, Carlos Massaru Takahashi, Gustavo Adolfo Funcia Murgel, José Olympio da Veiga Pereira, Pedro Lorenzini, Robert J. van Dijk, Sérgio Cutolo dos Santos e Valdecyr Gomes.

Diretores • Alenir de Oliveira Romanello, Altamir Batista Mateus da Silva Carlos Augusto Salamonde, Carolina Lacerda, Celso Scaramuzza, Jair Ribeiro da Silva Neto, Luciane Ribeiro, Luiz Sorge, Luiz Fernando Figueiredo, Otávio Romagnoli Mendes, Richard Ziliotto, Saša Markus, Sylvio Araújo Fleury e Vital Meira de Menezes Junior.

Comitê Executivo • José Carlos Doherty, André Mello, Ana Claudia Leoni, Guilherme Benaderet, Patrícia Herculano, Valéria Arêas Coelho, Marcelo Billi, Soraya Alves e Eliana Marino.