

Indicadores

Mercado secundário de debêntures

Ano VI • Nº 60 • Jun/18

REUNE Registro Único
de Negócios
ANBIMA

Em junho, mesmo com a estabilidade no número de operações realizadas no segmento extragrupo, as estatísticas de volume negociado apresentaram uma taxa de crescimento mensal expressiva, 42%. Reforçando esse movimento, as 20 séries mais operadas concentraram mais de 50% de todo o volume operado nesse segmento.

Volume Negociado das Operações Registradas (R\$ milhões)						
Operações	jan-18	fev-18	mar-18	abr-18	mai-18	jun-18
Intra-grupo	598,2	433,7	1.293,3	1.078,4	1.611,4	1.932,0
Extra-grupo	3.703,9	3.622,2	4.322,9	4.027,7	3.516,0	4.983,1
Cliente	2.953,3	2.788,6	3.169,6	3.134,9	2.616,4	4.196,9
Mercado	750,6	833,6	1.153,3	892,8	899,6	786,2
Total	4.302,1	4.055,9	5.616,2	5.106,1	5.127,5	6.915,1

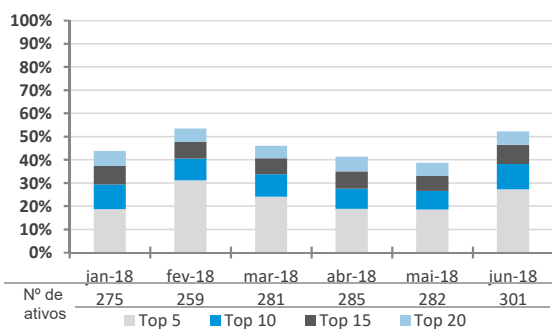
Número de Operações Registradas						
Operações	jan-18	fev-18	mar-18	abr-18	mai-18	jun-18
Intra-grupo	1.303	1.140	1.364	1.243	1.730	1.419
Extra-grupo	10.551	9.334	11.389	9.021	10.145	10.026
Cliente	9.361	8.127	9.927	7.921	9.077	8.978
Mercado	1.190	1.207	1.462	1.100	1.068	1.048
Total	11.854	10.474	12.753	10.264	11.875	11.445

Número de Séries Negociadas						
Operações (Média Diária)	jan-18	fev-18	mar-18	abr-18	mai-18	jun-18
Intra-grupo	27	33	33	31	40	33
Extra-grupo	79	82	89	87	87	85
Cliente	75	76	84	81	82	81
Mercado	29	31	34	33	30	29
Média Total*	80	87	91	88	93	88
Total de Séries	276	300	293	294	328	322

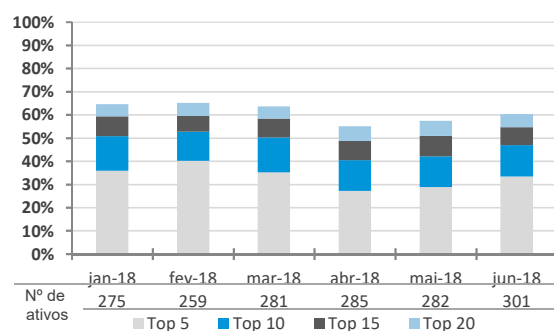
(*) Os ativos podem ser negociados em operações intra-grupo e extra-grupo simultaneamente

Concentração dos Ativos Mais Negociados (Operações extra-grupo)

Volume negociado



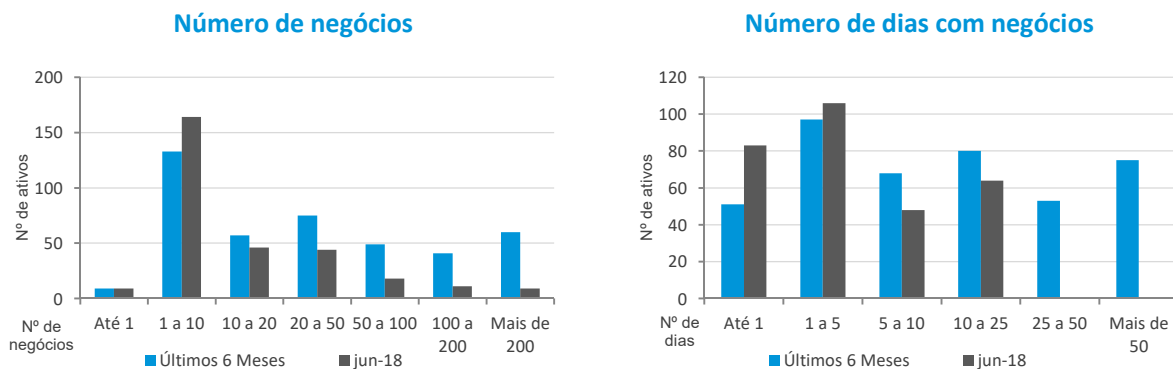
Número de operações



Na análise de frequência de negócios, percebe-se o aumento da participação relativa das séries remuneradas pelo DI, que apresentaram crescimento de 24% no número total de operações realizadas, quando comparado ao mês de maio.

Frequência de Negócios

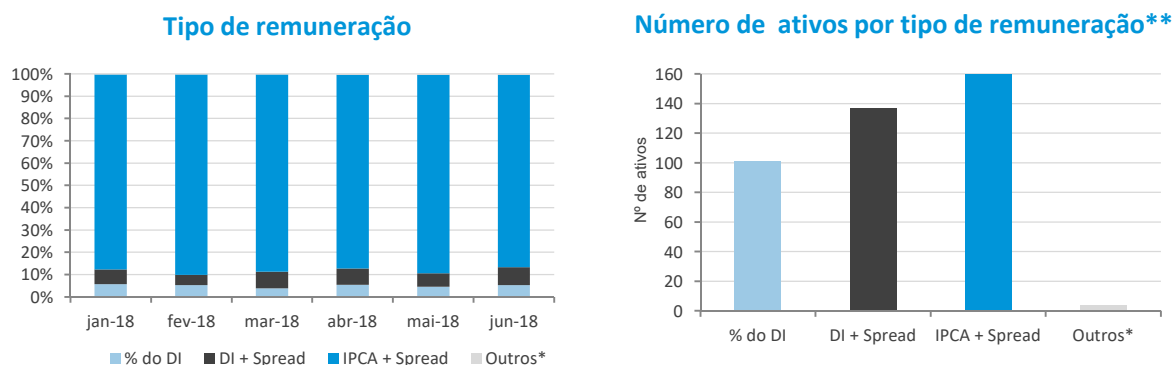
(Operações extra-grupo)



Característica das Operações - Distribuição do Número de Negócios

(Operações extra-grupo)

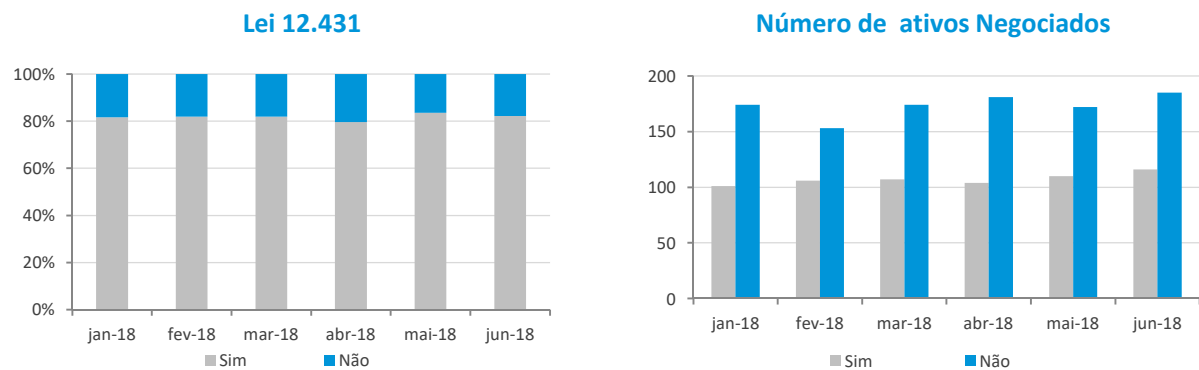
Remuneração



(*) Engloba ativos prefixados, indexados ao IGP-M, DI-Futuro e TJ3 e Prefixado.

(**) Dados referentes ao período de janeiro a junho de 2018.

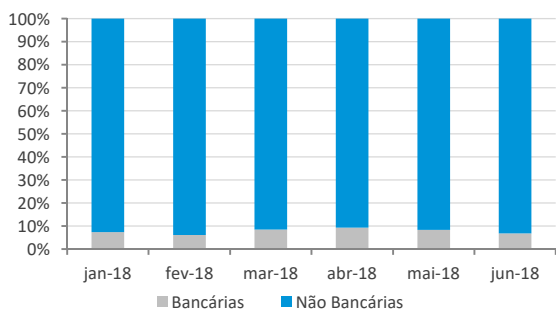
Debêntures Incentivadas*



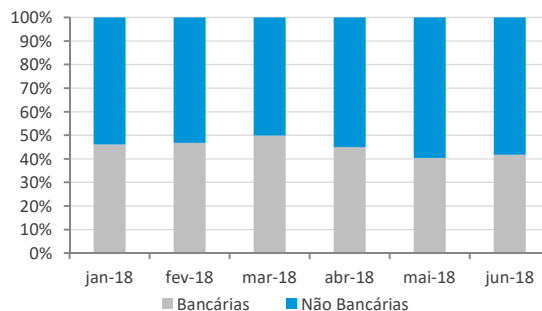
Não ocorreram alterações significativas na distribuição entre instituições bancárias e não bancárias, bem como na concentração da participação das instituições mais atuantes.

Perfil das Instituições Financeiras

Operações de participantes do Sistema REUNE com clientes extra-grupo



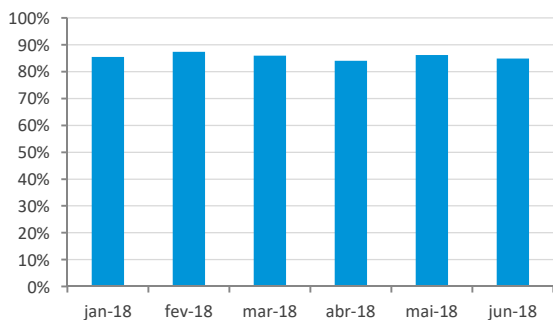
Operações entre participantes do Sistema REUNE



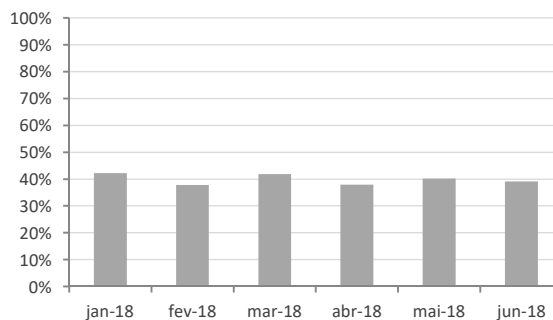
Observação: Instituições bancárias englobam bancos comerciais, bancos de investimento, bancos múltiplos e caixas. Já as não-bancárias englobam corretoras, distribuidoras e sociedades de arrendamento.

Concentração dos participantes - Cinco mais atuantes

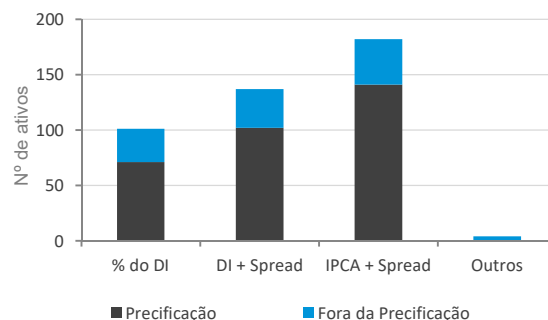
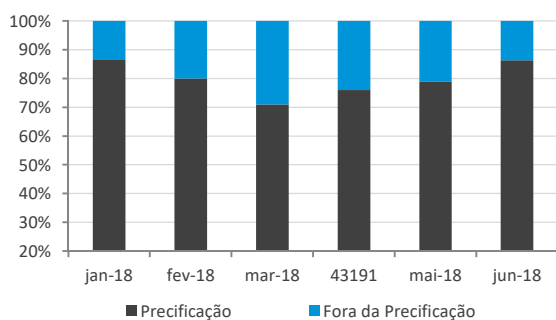
Operações de participantes do Sistema REUNE com clientes extra-grupo



Operações entre participantes do Sistema REUNE



Representatividade da Amostra de Precificação da ANBIMA



(*) Engloba ativos prefixados, indexados ao IGP-M, DI-Futuro e TJ3 e Prefixado.

Na análise de liquidez, duas séries foram selecionadas por participar do top 15 das três variáveis apresentadas (BLMN12 e RDNT26). Vale destacar a presença da série única da segunda emissão da Entrevias Concessionária De Rodovias S.A, que ocorreu no final de fevereiro de 2018, indexada ao IPCA, via esforços restritos e amparada pela Lei 12.431.

Análise de Liquidez - Principais Indicadores - Jun-18

	Volume (R\$ milhões)		Nº de Operações		Dias com Negócios (21 d.u.)
NCFP13	456,9	RDNT26	1.128	RDNT26	21
BVMF11	305,7	BLMN12	603	BLMN12	21
ENTV12	281,6	LIGHA3	594	LIGHA3	21
BLMN12	157,6	ENTV12	586	CTEL12	21
ITSA12	151,7	CTEL12	439	TCPA31	21
RDNT26	133,8	TCPA31	377	CLPP13	21
VIVT15	108,5	MRS17	318	SAIP11	21
MRVE19	107,7	CLPP13	280	ECOV22	21
HAUS12	103,8	SAIP11	203	CMDT23	21
SBSPB0	91,3	NRTB21	182	ANHB18	21
PPNV11	89,6	ECOV22	162	NRTB11	20
NATU27	86,5	CMDT23	159	CMDT33	20
ATLA11	85,5	FGEN13	158	ALGA26	20
RADL11	80,2	RDVT11	154	RDVT11	19
PETR35	71,4	NASX13	139	CTEE17	19

Seleção dos Ativos Mais Líquidos

jan-18	fev-18	mar-18	abr-18	mai-18	jun-18
LIGHA3	LIGHA3	BLMN12	BLMN12	BLMN12	RDNT26
PETR25	PETR25	PETR25	LIGHA3	RDNT26	ENTV12
ECOV22	NASX13	CSMGA2	PETR25	TCPA31	BLMN12
CXER12	SAIP11	GASP16	GASP16	OMNG12	CTEL12
ENGI28	RDNT26	LIGHA3	TCPA31	LIGHA3	LIGHA3
SAIP11	CMTR33	TCPA31	SPRZ11	RIGE18	NCFP13
NASX13	CMDT23	NASX13	NASX13	CTEE17	CLPP13
NATU27	ANHB15	CXER12	CPGT12	RDVT11	ECOV22
ITGE13	ECOV22	LGTE16	VALE29	NASX13	NRTB21
CMDT23	CPLD12	PALF18	ANHB16	PETR25	VALE19
ALGA26	TAE514	CMDT23	BNDP36	CTEL12	ANHB16
ERSA17	CXER12	VALE19	ECOV22	ECOV22	VALE18
CTEL12	ALGA26	ANHB16	VALE19	CMDT23	NATU27
VALE19	ANHB16	ECOV22	PETR15	ANHB16	PETR35
CSRN17	GASP23	CTEL12	TBLE26	PETR35	LAMEA1
CPLD12	GASP16	ALGA26	OMNG12	NATU27	RJGT11
ANHB16	VALE19	PETR15	UNDA20	VALE18	
UNDA20	NATU27	VALE29	ODYA11	ALGA26	
PETR15	VALE18	VLIO11	CEPE27	VALE19	
NATU36	TAE533	LIGHA2	LIGHA2	ANHB15	
BNDP36	ERSA17	CMTR15	AGGU13		
NATU17		CMTR33	LLIS17		
TAE514		CPLD12	CBAN11		
PETR35		OMNG12	LGTE16		
GASP23		STEN23			
		NATU27			

► Foram considerados mais líquidos os ativos que obtiveram: média de R\$ 1 milhão negociado por dia; média de um negócio por

Seleção de Ativos por buffer

jan-18	fev-18	mar-18	abr-18	mai-18	jun-18
LIGHA3	LIGHA3	PETR25	BLMN12	BLMN12	RDNT26
TCPA31	PETR25	GASP16	LIGHA3	TCPA31	BLMN12
CSRN27	NASX13	LIGHA3	PETR25	OMNG12	CTEL12
ECOV22	SAIP11	NASX13	GASP16	LIGHA3	LIGHA3
ANHB18	CMTR33	CXER12	TCPA31	NASX13	ECOV22
CMTR33	CMDT23	CMDT23	NASX13	PETR25	VALE19
ANHB15	ANHB15	VALE19	VALE29	CTEL12	ANHB16
TAE533	ECOV22	ANHB16	ANHB16	ECOV22	VALE18
ANHB16	CPLD12	ECOV22	ECOV22	CMDT23	NATU27
GASP23	TAE514	CTEL12	VALE19	ANHB16	PETR35
BNDP36	CXER12	ALGA26	PETR15	NATU27	TCPA31
PETR25	ALGA26	PETR15	OMNG12	ALGA26	OMNG12
PETR35	ANHB16	CMTR33	LIGHA2	VALE19	NASX13
CSRN17	GASP23	CPLD12	LGTE16	GASP16	PETR25
PETR15	VALE19	NATU27	CXER12	VALE29	
CTEL12	NATU27	SAIP11	CMDT23	PETR15	
TAE514	TAE533	TAE514	ALGA26	LIGHA2	
	ERSA17	GASP23	CMTR33	LGTE16	
	CTEL12	ERSA17	CPLD12		
	CSRN17		NATU27		
	PETR15				
	BNDP36				
	PETR35				

Representatividade dos Ativos Mais Líquidos

Volume	21,0%	26,9%	22,1%	20,3%	20,4%	14,0%
Nº Negócios	37,9%	54,2%	32,0%	37,1%	37,3%	38,6%

► São selecionados os ativos que nos últimos três meses entraram na seleção de ativos mais líquidos em, pelo menos, dois meses.

Continuação da página anterior.

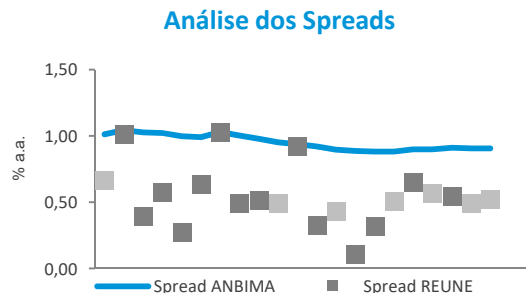
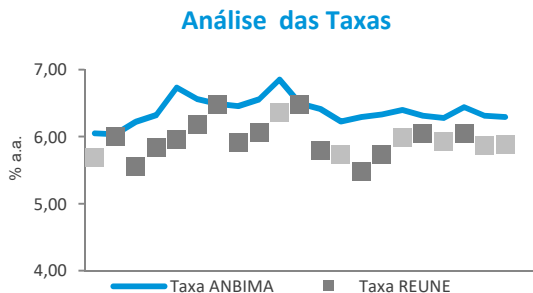
Características dos Ativos Mais Líquidos

Código do Ativo	Instr. CVM/ Lei 12.431	Duration ** (em Anos)	Indexador	Emissão (R\$ Mi)	Ramo de Atividade
ALGA26	400 / Sim	4,5	IPCA + Spread	282	TI e Telecomunicações
ANHB15	400 / Sim	0,3	IPCA + Spread	450	Transporte e Logística
ANHB16	400 / Sim	1,3	IPCA + Spread	545	Transporte e Logística
ANHB18 (*)	400 / Sim	3,5	IPCA + Spread	717	Transporte e Logística
BLMN12 (*)	476 / Sim	6,6	IPCA + Spread	580	Energia Elétrica
BNDP36	400 / Não	0,9	IPCA + Spread	1.289	Empreend. e Participações
CMDT23	400 / Não	1,6	IPCA + Spread	1.096	Energia Elétrica
CMTR33	400 / Não	2,4	IPCA + Spread	670	Energia Elétrica
CPLD12	476 / Não	0,8	% do DI	500	Energia Elétrica
CSRN17	400 / Sim	3,9	IPCA + Spread	271	Energia Elétrica
CSRN27	400 / Sim	5,3	IPCA + Spread	99	Energia Elétrica
CTEL12	476 / Sim	3,6	IPCA + Spread	220	TI e Telecomunicações
CXER12	476 / Sim	5,0	IPCA + Spread	103	Energia Elétrica
ECOV22	400 / Sim	4,3	IPCA + Spread	681	Transporte e Logística
ERSA17	476 / Sim	3,6	IPCA + Spread	250	Energia Elétrica
GASP16	476 / Sim	5,4	IPCA + Spread	400	Petróleo e Gás
GASP23	400 / Sim	0,2	IPCA + Spread	269	Petróleo e Gás
LGTE16	476 / Não	0,7	DI + Spread	100	Energia Elétrica
LIGHA2	476 / Não	0,3	DI + Spread	199	Energia Elétrica
LIGHA3	400 / Sim	3,7	IPCA + Spread	459	Energia Elétrica
NASX13 (*)	476 / Sim	4,7	IPCA + Spread	155	Saneamento
NATU27	476 / Não	2,8	DI + Spread	1.827	Indústria e Comércio
OMNG12	476 / Sim	5,0	IPCA + Spread	220	Energia Elétrica
PETR15 (*)	476 / Sim	3,7	IPCA + Spread	301	Petróleo e Gás
PETR25	476 / Sim	5,2	IPCA + Spread	1.090	Petróleo e Gás
PETR35	476 / Sim	3,4	% do DI	3.346	Petróleo e Gás
RDNT26 (*)	476 / Sim	3,4	IPCA + Spread	170	Transporte e Logística
SAIP11	400 / Sim	N/D	IPCA + Spread	321	Transporte e Logística
TAAE33	400 / Não	4,2	IPCA + Spread	702	Energia Elétrica
TAES14	400 / Sim	5,0	IPCA + Spread	255	Energia Elétrica
TCPA31 (*)	400 / Sim	3,4	IPCA + Spread	428	Transporte e Logística
VALE18	400 / Sim	1,9	IPCA + Spread	600	Mineração

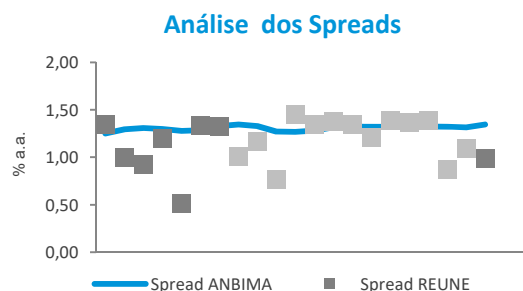
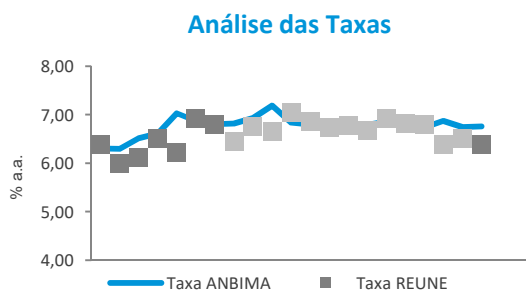
Análise de Negócios - Jun/18 (Operações extra-grupo)

► As séries relacionadas aos dados do REUNE estão divididos em dois grupos. Os pontos mais claros correspondem aos negócios da faixa "Até 1 MM" e os demais correspondem aos dados das faixas superiores.

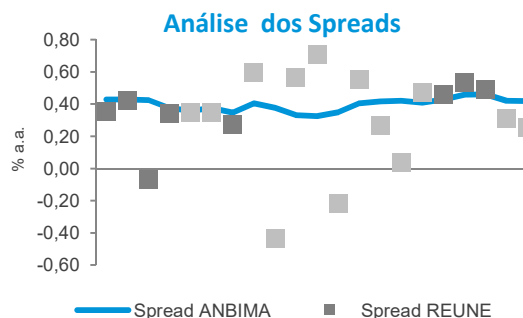
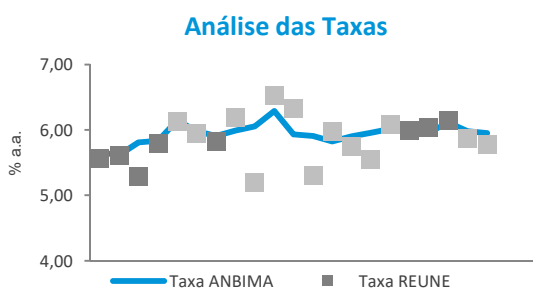
CTEL12 - IPCA + Spread



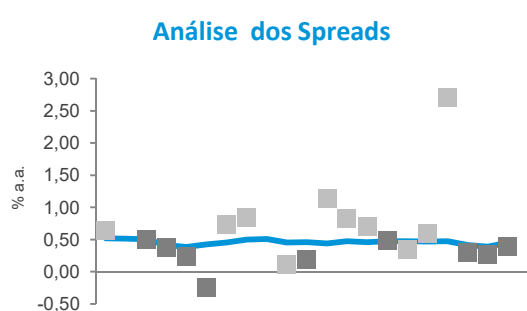
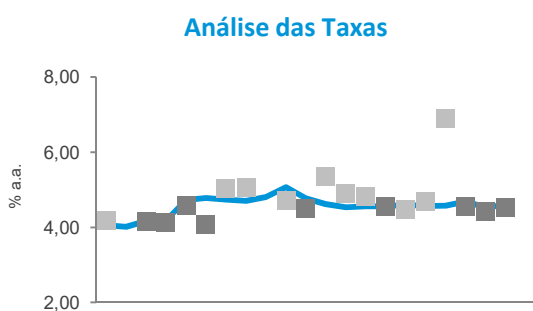
LIGHA3 - IPCA + Spread



ECOV22 - IPCA + Spread



VALE19 - IPCA + Spread



O que é o Sistema REUNE ANBIMA

O Sistema REUNE é uma plataforma de registro das negociações realizadas no mercado secundário de debêntures, antes que a liquidação seja efetuada. As instituições participantes registram, em até uma hora, suas negociações, informando dados como preço do ativo, volume e horário da negociação. Ao longo do dia, são divulgadas as faixas de preços e os volumes médios dos negócios registrados. A disponibilização das informações ocorre em quatro horários (11h, 13h, 16h e 18h).

O objetivo do Sistema REUNE ANBIMA é contribuir com a liquidez do mercado secundário de debêntures, aprimorar os mecanismos de precificação de valores mobiliários de renda fixa e, consequentemente, fomentar os negócios no mercado.

Glossário

Participantes: instituições que reportam seus negócios no Sistema REUNE ANBIMA; são aderentes ao Código de Negociação de Instrumentos Financeiros

Intra-grupo: negociações entre instituições que pertencem ao mesmo conglomerado financeiro

Extra-grupo: negociações entre participantes (extra-grupo/mercado) e entre participantes com clientes que não fazem parte do Sistema REUNE (extra-grupo/cliente)

Extra-grupo/Cliente: negociações de instituições participantes com fundos de investimento, fundos de pensão, pessoas físicas e pessoas jurídicas. Essa contraparte não faz reporte ao Sistema REUNE

Extra-grupo/Mercado: negociações de participantes com bancos, corretoras e distribuidoras que fazem parte do Sistema REUNE ANBIMA

Taxa indicativa ANBIMA: taxa representativa do preço justo do ativo, resultado de coleta junto à amostra de instituições atuantes no segmento

Taxa REUNE: taxa média representativa do preço de um ativo registrado no Sistema REUNE

Spread ANBIMA: prêmio de risco da taxa indicativa ANBIMA sobre a curva soberana (NTN-B)

Spread REUNE: prêmio de risco da taxa média dos negócios registrados sobre a curva soberana (NTN-B)

Observações: Os dados deste relatório foram tratados de forma a evitar informações decorrentes de eventuais erros de registro. As debêntures de leasing não foram incluídas nas estatísticas.

Indicadores

Mercado secundário de debêntures

Relatório mensal que consolida informações sobre a liquidez de debêntures geradas pelo Sistema REUNE ANBIMA

Gerência de Preços e Índices • Sandro Baroni
Superintendência de Educação e Informações Técnicas • Ana Claudia Leoni
Superintendência Geral • José Carlos Doherty

RIO DE JANEIRO: Avenida República do Chile, 230 • 13º andar • CEP 20031-170
+ 21 3814 3800

SÃO PAULO: Av. das Nações Unidas, 8501 21º andar • CEP 05425-070
+ 11 3471 4200

www.anbima.com.br

REUNE Registro Único
de Negócios
ANBIMA

Uma iniciativa:

ANBIMA

Presidente • Carlos Ambrósio

Vice-presidentes • Carlos André, Flavio Souza, Luiz Sorge, Miguel Ferreira, Pedro Lorenzini, Ricardo Almeida e Sérgio Cutolo

Diretores • Alenir Romanello, Fernando Rabello, Jan Karsten, José Eduardo Laloni, Julio Capua, Luiz Chrysostomo, Luiz Fernando Figueiredo, Lywal Salles Filho, Pedro Rudge, Reinado Lacerda, Saša Markus, Teodoro Lima e Vital Menezes

Comitê Executivo • José Carlos Doherty, Ana Claudia Leoni, Francisco Vidinha, Guilherme Benaderet, Patrícia Herculano, Eliana Marino, Lina Yajima, Marcelo Billi, Soraya Alves e Thiago Baptista