

Indicadores

Mercado secundário de debêntures

Ano I • Nº 1 • Agosto/13

REUNE Registro Único
de Negócios
ANBIMA

A volatilidade das curvas de juros, intensificada no final do semestre, afetou a liquidez dos ativos privados. Em maio e junho, observou-se redução do número de operações, especialmente em negócios que envolveram participantes de mercado (segmento extra-grupo/mercado). Essa tendência foi revertida em julho, mês em que se registrou também retomada de emissões primárias.

Volume Negociado das Operações Registradas (R\$ milhões)						
Operações	fev-13	mar-13	abr-13	mai-13	jun-13	jul-13
Intra-grupo	418,2	447,9	324,1	312,6	307,0	201,4
Extra-grupo	575,2	1.627,9	968,6	523,9	773,1	790,6
Cliente	302,3	940,3	611,9	301,7	600,5	421,9
Mercado	273,0	687,6	356,7	222,2	172,6	368,7
Total	993,4	2.075,8	1.292,7	836,5	1.080,2	992,0

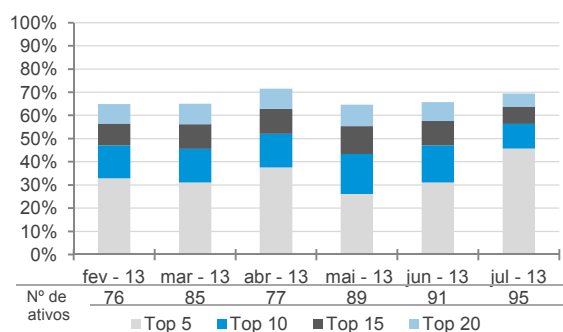
Número de Operações Registradas						
Operações	fev-13	mar-13	abr-13	mai-13	jun-13	jul-13
Intra-grupo	269	345	230	259	162	275
Extra-grupo	544	680	654	572	518	738
Cliente	280	352	278	307	312	348
Mercado	264	328	376	265	206	390
Total	813	1.025	884	831	680	1.013

Número de Séries Negociadas						
Operações (Média Diária)	fev-13	mar-13	abr-13	mai-13	jun-13	jul-13
Intra-grupo	6	9	6	7	4	7
Extra-grupo	13	16	14	14	12	13
Cliente	10	12	9	10	9	9
Mercado	9	10	10	8	7	8
Média Total*	17	21	18	19	14	18
Total de Séries	94	111	95	110	105	114

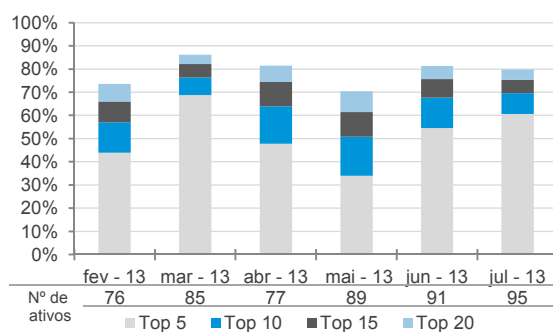
(*) Os ativos podem ser negociados em operações intra-grupo e extra-grupo simultaneamente

Concentração dos Ativos Mais Negociados (Operações extra-grupo)

Volume negociado

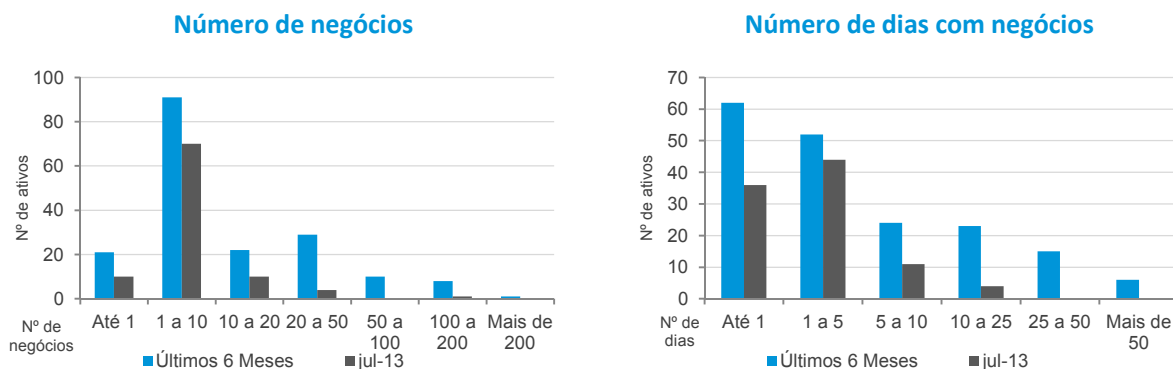


Número de operações

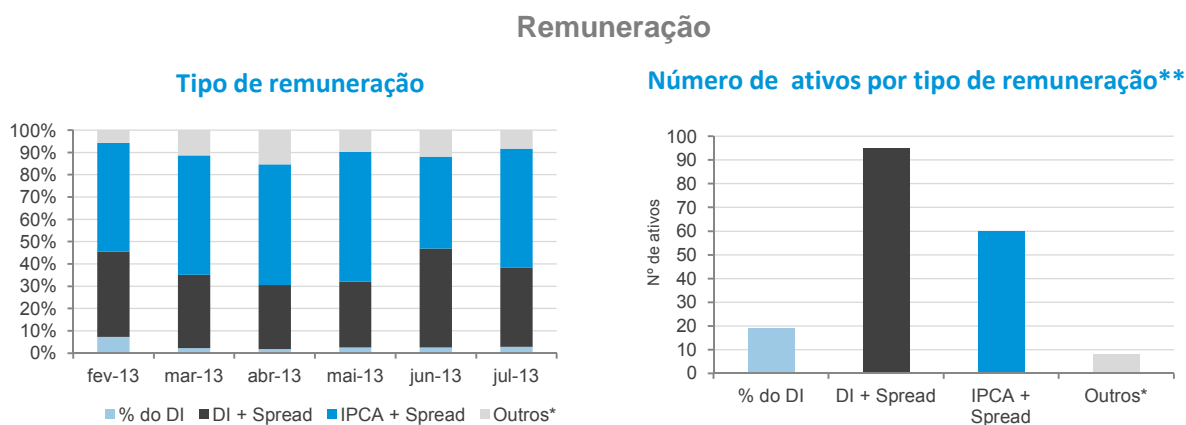


A maior frequência de negócios em julho veio acompanhada de recuperação da participação relativa dos ativos remunerados pelo IPCA. No mês anterior, quando foram registrados retornos negativos das carteiras expostas a taxas de juros (em junho, o IMA-B rendeu -2,79% e o IDA-IPCA -2,81%), observou-se queda no número de negócios dessa classe de ativos, e movimento contrário (aumento) no que se refere aos papéis DI.

Frequência de Negócios (Operações extra-grupo)



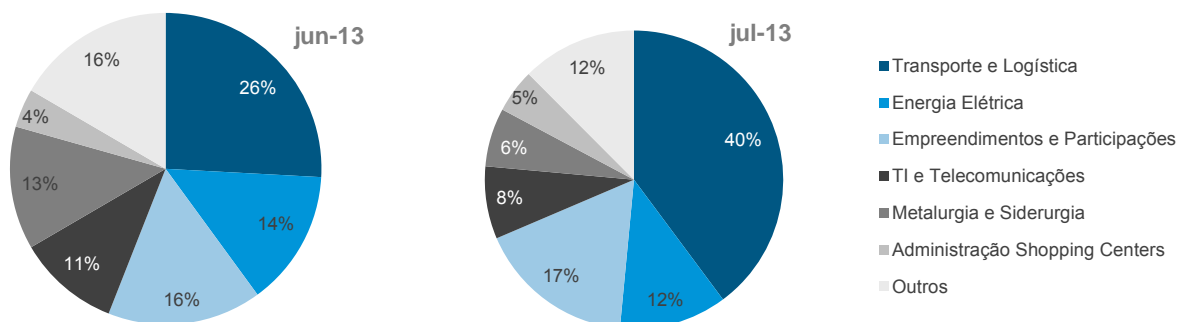
Característica das Operações - Distribuição do Número de Negócios (Operações extra-grupo)



(*) Engloba ativos prefixados, indexados ao IGP-M, DI-Futuro e TJ3.

(**) Dados referentes ao período de fevereiro a julho de 2013.

Ramo de Atividade

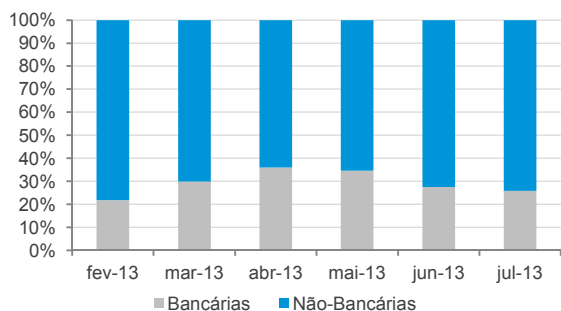


Observação: A categoria "Outros" engloba ativos dos segmentos: agronegócios; alimentos e bebidas; assistência médica; produtos farmacêuticos; autopeças; bens de consumo; comércio e indústria; comércio varejista; construção civil; financeiro; e outros (gráficas e editoras, saneamento e seguradora).

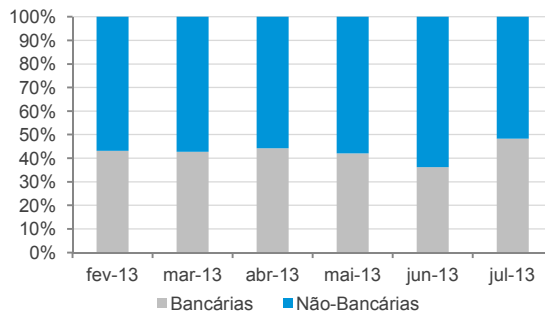
Foi observada uma redução na concentração dos negócios entre participantes, principalmente nas operações com clientes (extragrupo). Os cinco mais atuantes, que em junho concentraram mais de 70% das operações, reduziram essa participação para 64% no mês seguinte. Na análise das operações entre mercado observou-se um equilíbrio entre as instituições não-bancárias (corretoras e distribuidoras, basicamente) e bancárias.

Perfil das Instituições Financeiras

Operações de participantes do Sistema REUNE com clientes extra-grupo



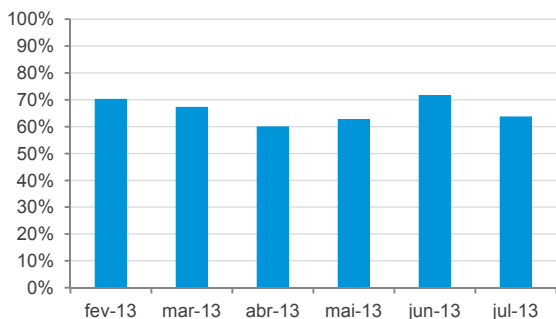
Operações entre participantes do Sistema REUNE



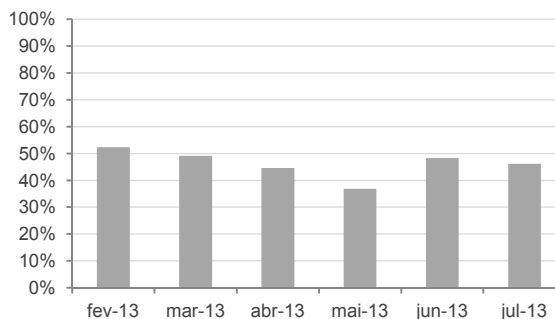
Observação: Instituições bancárias englobam bancos comerciais, bancos de investimento, bancos múltiplos e caixas. Já as não-bancárias englobam corretoras, distribuidoras e sociedades de arrendamento.

Concentração dos participantes - Cinco mais atuantes

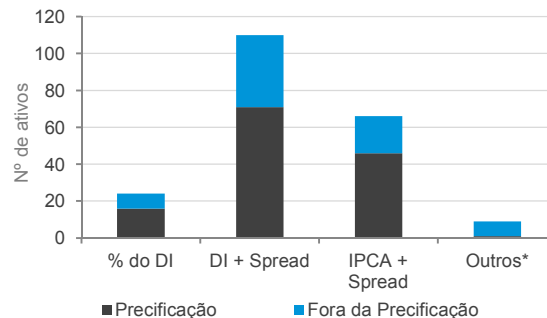
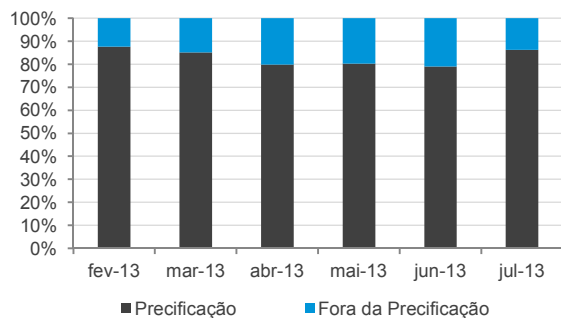
Operações de participantes do Sistema REUNE com clientes extra-grupo



Operações entre participantes do Sistema REUNE



Representatividade da Amostra de Precificação da ANBIMA



(*) Engloba ativos prefixados, indexados ao IGP-M, DI-Futuro e TJ3.

Dentre os ativos mais líquidos, cabe destacar a representatividade da primeira série da primeira emissão da Concessionária Rodovias do Tietê S/A - RDVT11. O ativo, emitido em 3 de julho, apresentou elevado número de negócios e frequência de dias com operações. O volume negociado foi inferior apenas ao ativo da Oi S/A - TNLE15.

Análise de Liquidez - Principais Indicadores - Jul-13

(Operações extra-grupo)

Volume (R\$ milhões)		Nº de Operações		Dias com Negócios* (22 d.u.)	
TNLE15	163,4	RDVT11	177	RDVT11	17
RDVT11	154,6	TNLE15	41	BNDP36	12
CVRD27	57,0	BNDP36	33	TNLE15	11
TSAE12	37,1	CVRDA6	30	CVRD27	11
CNCP15	26,0	TSAE12	26	BNDS35	10
BNDP16	22,4	UNDA12	17	BNDS23	10
UNDA12	21,5	CVRD27	17	BNDP24	9
IOCH15	20,6	CNCP15	16	UNDA12	8
BNDS25	14,4	BNDS23	16	CVRDA6	7
TAE33	10,9	BNDP24	15	TAE33	7

(*) O dia 09 de julho de 2013 foi desconsiderado na contabilização do número de dias úteis do mês de análise por ser feriado em São Paulo.

Seleção dos Ativos Mais Líquidos

fev-13	mar-13	abr-13	mai-13	jun-13	jul-13
CART12	CART12	CART12	CVRD27	TNLE15	RDVT11
TAE33	TAE33	TSAE22			TNLE15
TNLE15	ENGI25	TPIS24			
	TPIS24				

► Foram considerados mais líquidos os ativos que obtiveram: média de R\$ 1 milhão negociado por dia; média de um negócio por dia; e mínimo de 50% dos dias com negócios.

Seleção de Ativos por buffer

fev-13	mar-13	abr-13	mai-13	jun-13	jul-13
TPIS24	TPIS24	CART12	CART12		TNLE15
TNLE15	CART12	TAE33	TPIS24		
CART12	TAE33	TPIS24			

Representatividade dos Ativos Mais Líquidos

Volume	21,3%	8,0%	14,6%	4,2%	--	20,7%
Nº Negócios	20,8%	20,3%	17,9%	8,0%	--	5,6%

► São selecionados os ativos que nos últimos três meses entraram na seleção de ativos mais líquidos em, pelo menos, dois meses.

Características dos Ativos Mais Líquidos

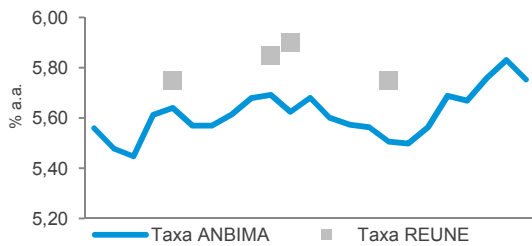
Código do Ativo	Rating	Instr. CVM/ Lei 12.431	Duration ** (em Anos)	Indexador	Emissão (R\$ Mi)	Ramo de Atividade
CART12 (*)	A	400 / Sim	7,3	IPCA+Spread	380,0	Transporte e Logística
CVRD27 (*)	AAA	400 / Não	0,3	DI+Spread	4.000	Metalurgia e Siderurgia
ENGI25	AA	400 / Não	4,8	IPCA+Spread	271,4	Energia Elétrica
RDVT11 (*)	AA	400 / Sim	7,4	IPCA+Spread	1.065	Transporte e Logística
TAE33	AAA	400 / Não	7,5	IPCA+Spread	702,0	Energia Elétrica
TNLE15	AAA	400 / Não	0,7	DI+Spread	1.754	TI e Telecomunicações
TPIS24	A	400 / Não	3,2	IPCA+Spread	391,8	Infraestrutura
TSAE22 (*)	AA	400 / Não	3,9	IPCA+Spread	367,1	Transporte e Logística

(*) Os ativos possuem cláusula de call. (**) Posição de 31 de julho de 2013

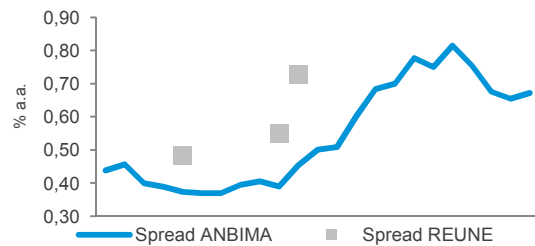
Análise de Negócios - Jul-13
(Operações extra-grupo)

CART12 - IPCA + Spread

Análise das Taxas

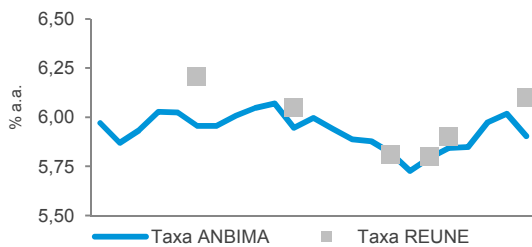


Análise dos Spreads

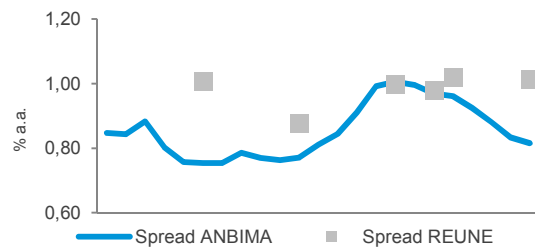


TAAE33 - IPCA + Spread

Análise das Taxas

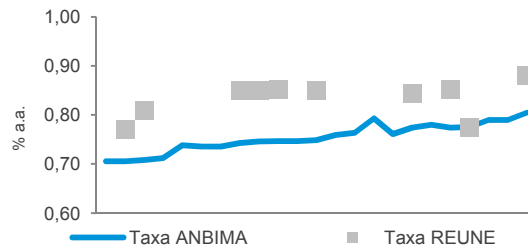


Análise dos Spreads



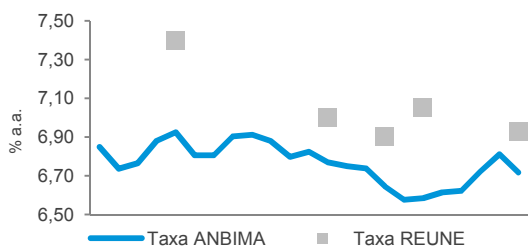
TNLE15 - DI + Spread

Análise das Taxas

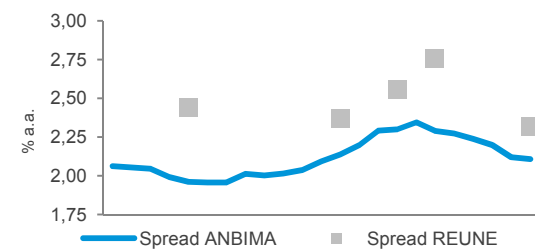


TPIS24 - IPCA + Spread

Análise das Taxas



Análise dos Spreads



O que é o Sistema REUNE ANBIMA

O Sistema REUNE é uma plataforma de registro das negociações realizadas no mercado secundário de debêntures, antes que a liquidação seja efetuada. As instituições participantes registram, em até uma hora, suas negociações, informando dados como preço do ativo, volume e horário da negociação. Ao longo do dia, são divulgadas as faixas de preços e os volumes médios dos negócios registrados. A disponibilização das informações ocorre em quatro horários (11h, 13h, 16h e 18h).

O objetivo do Sistema REUNE ANBIMA é contribuir com a liquidez do mercado secundário de debêntures, aprimorar os mecanismos de precificação de valores mobiliários de renda fixa e, conseqüentemente, fomentar os negócios no mercado.

Glossário

Participantes: instituições que reportam seus negócios no Sistema REUNE ANBIMA; são aderentes ao Código de Negociação de Instrumentos Financeiros

Intra-grupo: negociações entre instituições que pertencem ao mesmo conglomerado financeiro

Extra-grupo: negociações entre participantes de diferentes conglomerados (extra-grupo/mercado) e entre participantes com clientes que não fazem parte do Sistema REUNE (extra-grupo/cliente)

Extra-grupo/Cliente: negociações de instituições participantes com fundos de investimento, fundos de pensão, pessoas físicas e pessoas jurídicas. Essa contraparte não faz reporte ao Sistema REUNE

Extra-grupo/Mercado: negociações de participantes com bancos, corretoras e distribuidoras que fazem parte do Sistema REUNE ANBIMA

Taxa indicativa ANBIMA: taxa representativa do preço justo do ativo, resultado de coleta junto à amostra de instituições atuantes no segmento

Taxa REUNE: taxa média representativa do preço de um ativo registrado no Sistema REUNE

Spread ANBIMA: prêmio de risco da taxa indicativa ANBIMA sobre a curva soberana (NTN-B)

Spread REUNE: prêmio de risco da taxa média dos negócios registrados sobre a curva soberana (NTN-B)

Observações: Os dados deste relatório foram tratados de forma a evitar informações decorrentes de eventuais erros de registro. As debêntures de leasing não foram incluídas nas estatísticas.

Indicadores

Mercado secundário de debêntures

Relatório mensal que consolida informações sobre a liquidez de debêntures geradas pelo Sistema REUNE ANBIMA

Superintendência Geral • José Carlos Doherty
Superintendência de Representação Técnica • Valéria Arêas Coelho
Gerência de Preços e Índices • Sandro Baroni
Projeto Gráfico • Carlos A. Valério Jr.

RIO DE JANEIRO: Avenida República do Chile, 230 • 13º andar • CEP 20031-170
+ 21 3814 3800

SÃO PAULO: Av. das Nações Unidas, 8501 21º andar • CEP 05425-070
+ 11 3471 4200

www.anbima.com.br

REUNE Registro Único
de Negócios
ANBIMA

Uma iniciativa:

ANBIMA

Presidente • Denise Pauli Pavarina

Vice-presidentes • Carlos Massaru Takahashi, Cláudio Berquó, Gustavo Adolfo Funcia Murgel, José Olympio da Veiga Pereira, Pedro Lorenzini, Robert J. van Dijk, Sérgio Cutolo dos Santos e Valdecyr Gomes.

Diretores • Alberto Elias Assayag, Alenir de Oliveira Romanello, Carlos Eduardo Andreoni Ambrósio, Carolina Lacerda, Jair Ribeiro da Silva Neto, José Hugo Laloni, Luciane Ribeiro, Luiz Sorge, Luiz Fernando Figueiredo, Marcio Guedes Pereira Junior, Pedro Augusto Botelho Bastos, Regis Lemos de Abreu Filho, Saša Markus e Sylvio Araújo Fleury.

Comitê Executivo • José Carlos Doherty (Superintendente Geral), André Mello (Superintendente Executivo de Serviços e Tecnologia), Ana Claudia Leoni (Superintendente de Educação), Guilherme Benaderet (Superintendente de Supervisão de Mercados), Patrícia Herculano (Superintendente de Representação Institucional), Valéria Arêas (Superintendente de Representação Técnica), Marcelo Billi (Assessor de Comunicação Institucional), Soraya Alves (Assessora Jurídica) e Eliana Marino (Gerente de Recursos Humanos).