

Indicadores

Mercado secundário de debêntures

REUNE Registro Único
de Negócios
ANBIMA

Ano VII • Nº 70 • Abr/19

A negociação no mercado secundário de debêntures registrou pequena redução no volume e no número de séries negociadas neste mês, embora tenha ocorrido incremento no número de operações registradas. As operações entre instituições participantes do sistema e com seus clientes de diferentes conglomerados – segmento extragrupo – atingiram 112 séries, acima da média do semestre.

Volume Negociado das Operações Registradas (R\$ milhões)						
Operações	nov-18	dez-18	jan-19	fev-19	mar-19	abr-19
Intra-grupo	4.555,5	2.122,8	1.455,1	957,4	4.320,3	999,6
Extra-grupo	4.114,1	5.379,1	5.153,8	6.536,8	6.724,2	5.263,2
Cliente	3.603,0	3.211,9	4.247,4	5.554,3	5.751,8	4.115,1
Mercado	511,1	2.167,2	906,4	982,5	972,4	1.148,1
Total	8.669,6	7.501,9	6.608,9	7.494,2	11.044,5	6.262,8

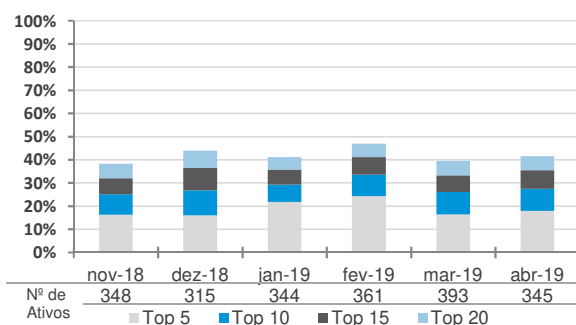
Número de Operações Registradas						
Operações	nov-18	dez-18	jan-19	fev-19	mar-19	abr-19
Intra-grupo	2.070	1.788	2.184	2.225	1.799	2.224
Extra-grupo	11.591	9.985	11.279	10.865	10.799	13.398
Cliente	10.599	9.083	10.257	9.701	9.757	12.058
Mercado	992	902	1.022	1.164	1.042	1.340
Total	13.661	11.773	13.463	13.090	12.598	15.622

Número de Séries Negociadas						
Operações (Média Diária)	nov-18	dez-18	jan-19	fev-19	mar-19	abr-19
Intra-grupo	53	44	51	59	50	55
Extra-grupo	98	92	108	118	118	112
Cliente	96	88	105	114	115	109
Mercado	30	28	31	37	34	36
Média Total*	103	95	110	120	120	113
Total de Séries	369	336	352	371	412	358

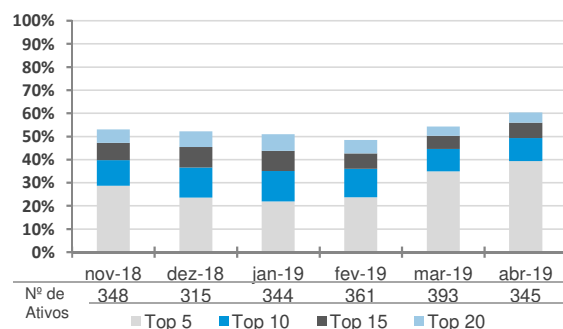
(*) Os ativos podem ser negociados em operações intra-grupo e extra-grupo simultaneamente

Concentração dos Ativos Mais Negociados (Operações extra-grupo)

Volume negociado



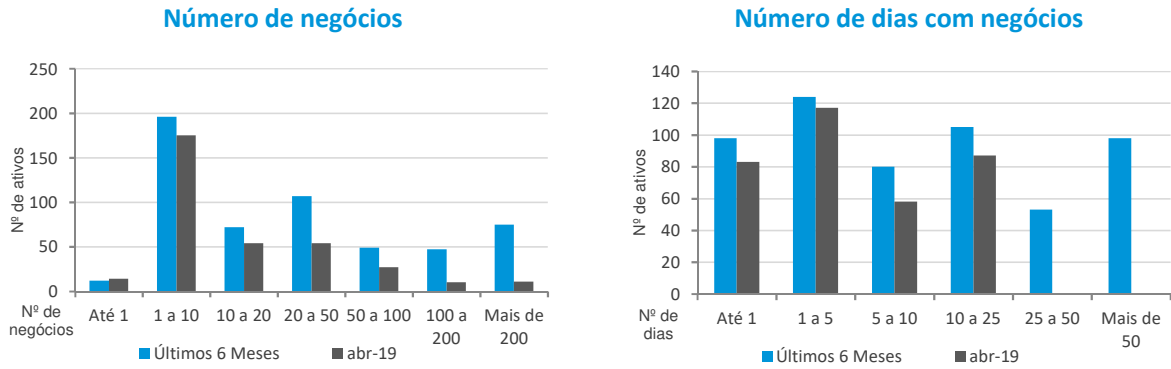
Número de operações



Os ativos não incentivados negociados mantiveram grande participação, de 194 séries no mês. Vale ressaltar que foram registrados 151 negócios com debêntures incentivadas emitidas no âmbito da Lei 12.431, um dos maiores volumes no último semestre.

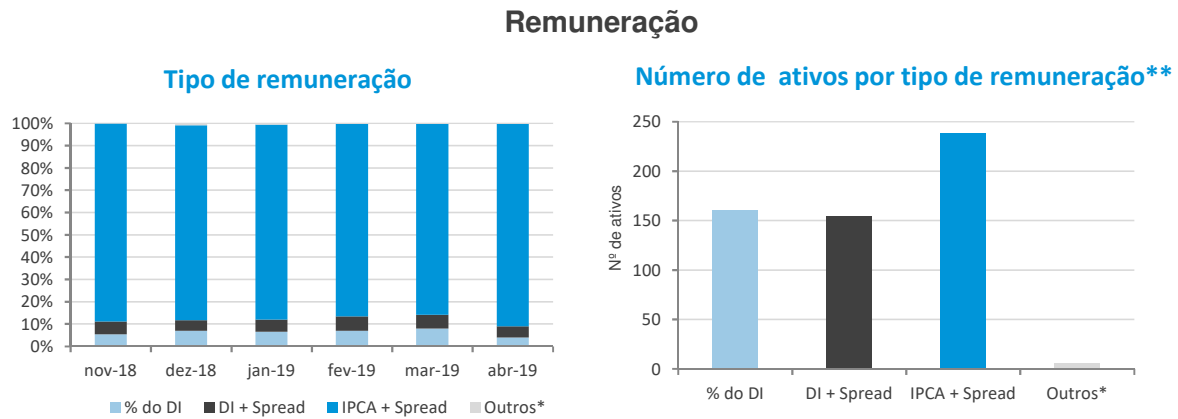
Frequência de Negócios

(Operações extra-grupo)



Característica das Operações - Distribuição do Número de Negócios

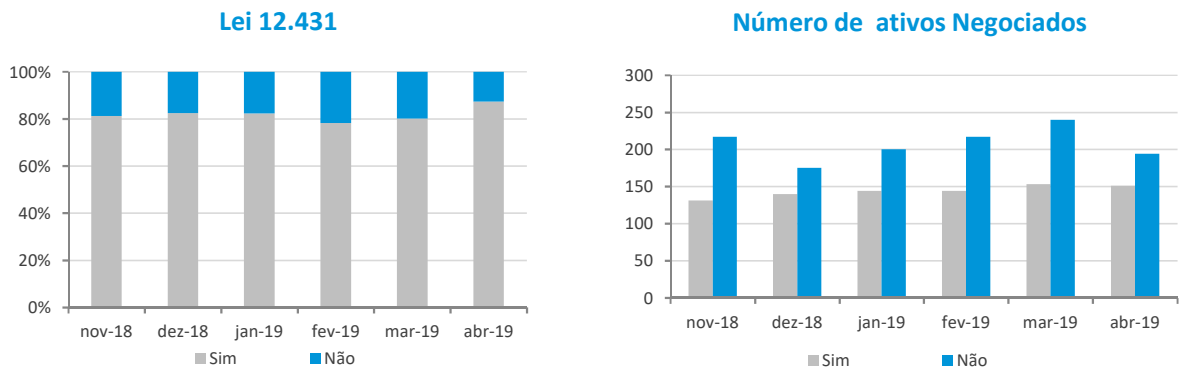
(Operações extra-grupo)



(*) Engloba ativos prefixados, indexados ao IGP-M, DI-Futuro e TJ3 e Prefixado.

(**) Dados referentes ao período de outubro de 2018 a março de 2019.

Debêntures Incentivadas*

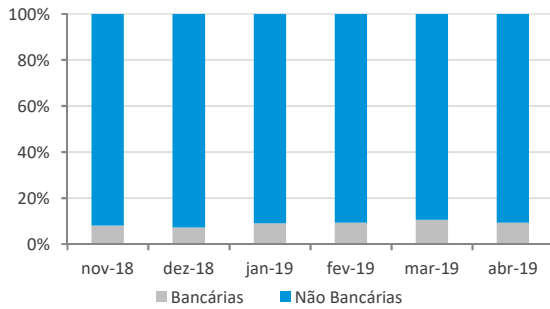


(*) Engloba ativos emitidos no âmbito da Lei 12.431.

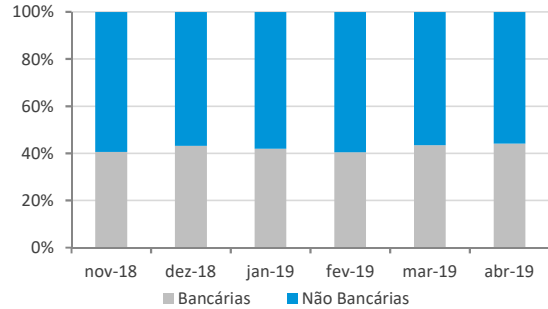
Assim como nos últimos meses, em abril não houve alterações significativas na distribuição entre instituições bancárias e não bancárias, bem como na concentração da participação das instituições mais atuantes.

Perfil das Instituições Financeiras

Operações de participantes do Sistema REUNE com clientes extra-grupo



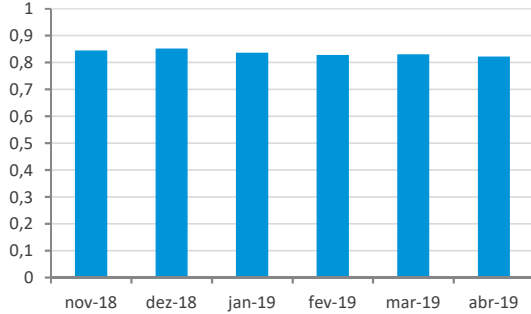
Operações entre participantes do Sistema REUNE



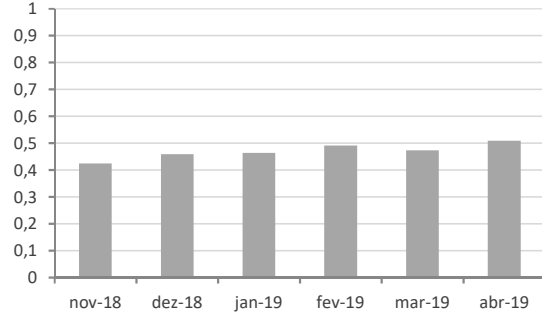
Observação: Instituições bancárias englobam bancos comerciais, bancos de investimento, bancos múltiplos e caixas. Já as não-bancárias englobam corretoras, distribuidoras e sociedades de arrendamento.

Concentração dos participantes - Cinco mais atuantes

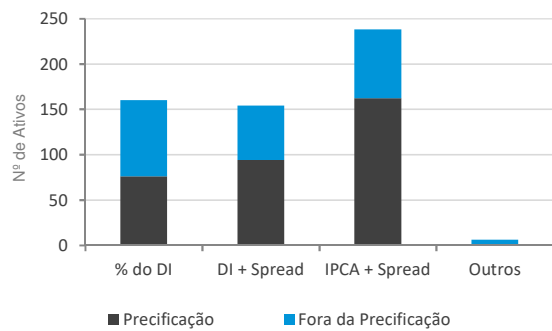
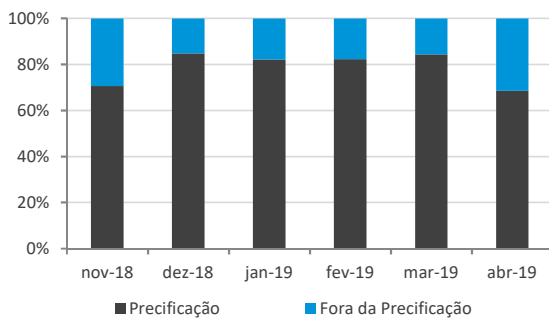
Operações de participantes do Sistema REUNE com clientes extra-grupo



Operações entre participantes do Sistema REUNE



Representatividade da Amostra de Precificação da ANBIMA



(*) Engloba ativos prefixados, indexados ao IGP-M, DI-Futuro e TJ3 e Prefixado.

Na análise de liquidez, três debêntures merecem destaque por participarem do top 15 das três variáveis analisadas (RUMOA2, PETR26 e EDTE12), mantendo-se a debênture da Petrobras com o maior número de operações, beirando a marca de 2 mil negócios no mês. Notamos que neste mês houve redução dos ativos, considerando os filtros absolutos de liquidez em relação ao mês anterior, "Seleção de Ativos por Buffer", e também do número de negócios dos ativos mais líquidos.

Análise de Liquidez - Principais Indicadores - Abr-19

	Volume (R\$ milhões)		Nº de Operações		Dias com Negócios (20 d.u.)
ETBA12	370,5	PETR26	1.624	PETR26	21
EDTE12	156,2	ETBA12	1.539	RUMOA2	21
PETR26	147,1	RUMOA2	759	EDTE12	21
SMFT23	145,0	EDTE12	756	LIGHA5	21
LLIS18	125,0	LIGHA5	582	TCPA31	21
RJGT11	108,5	TCPA31	309	LIGHA3	21
ENTV12	106,5	LIGHA3	302	ENTV12	21
RUMOA2	96,6	ENTV12	295	ETEN11	21
NATU27	94,6	ETEN11	219	ECOV22	21
LORTA1	93,0	CEAD11	212	CMDT23	21
CVCB12	89,5	ECOV22	207	BLMN12	21
ANHB16	87,9	CMDT23	192	EGIE27	21
ELPLB3	86,2	BLMN12	191	CTEE17	21
TFLE16	81,6	EGIE27	165	ANHB16	21
ETEN31	76,8	ITGE13	141	PETR25	21

Seleção dos Ativos Mais Líquidos

nov-18	dez-18	jan-19	fev-19	mar-19	abr-19
LIGHA5	ENTV12	LIGHA5	LIGHA5	PETR26	ETBA12
ENTV12	PALF28	ENTV12	PETR26	ENTV12	PETR26
CTEE17	AESL17	ECOV22	ENTV12	LIGHA5	EDTE12
BLMN12	LIGHA5	BLMN12	PETR35	ANHB16	RUMOA2
ENJG21	BLMN12	LAMEA2	BLMN12	ECOV22	ENTV12
CMTR33	CTEE17	SAES12	ECOV22	ALGA26	LIGHA5
CMDT23	PETR25	STEN23	CTEE17	CTEE17	ETEN11
SAVI13	ENJG21	VALE19	TCPA31	LIGHA3	ANHB16
LIGHA3	TCPA31	PETR35	SRTI11	TCPA31	ECOV22
ANHB18	ANHB18	PETR25	ALGA26	ANHB18	CEAD11
CEAR26	STEN23	CTEE17	VALE19	CMTR33	PRAS11
PETR25	ECOV22	ETAP22	VALE18	SAES12	ITGE13
PALF28	VOES16	RDNT15	ANHB18	BLMN12	CTEE17
ANHB16	LAMEA2	ESAM14	PETR25	SRTI11	ANHB18
NCFP13	LIGHA3	RDNT14	STEN23	PETR25	VALE18
SMFT23	JSML38	VALE18	CPGT13	LORTD4	VALE19
EXTZ11	CSMGA1	EQTL12	ANHB16	VALE18	SMFT23
CSMG83	CMDT23	CPGT13	ELPLB3	ELPLB3	PETR16
LAMEA1	TJET18	ANHB16	ODTR11	PALF28	TJET34
ENMI21	LAMEA1	ENJG21	CVRDA6	VALE19	NATU27
APAR16	CMDT23	LIGHB5	TAE33	ETAP22	CMTR33
STEN23	ANHB16	VLM11	SAES12	GASP15	TJET27
	VALE18	BNDP36	PRAS11	CPGT13	TPEN11
	CPGT12	CVRDA6	CLPP13	LAMEA1	LIJS17
	SAVI13	CEMA17	TPEN11	PRAS11	ECOV12
	PALF38	LAMEA1	LAMEA2	CPGT12	CPGT12
	RDLA12	CPXB22	BNDP36	PETR36	
	CEAR26	EXTZ11	ESAM14	ESAM14	
	ESAM14	VOES25	MRS17	APAR16	
	TAE33	MRS17	STEN13	RVID14	
	VLM11	ODTR11	SAVI13	IVIA24	
	TBLE26		LAMEA1	TPEN11	
	ENMI21		EQTL12	GASP33	
	ECOV12			TRCC11	
	MRS17			LAMEA2	
				EQTL12	

► Foram considerados mais líquidos os ativos que obtiveram: média de R\$ 1 milhão negociado por dia; média de um negócio por dia; e mínimo de 50% dos dias com negócios.

Seleção de Ativos por buffer

nov-18	dez-18	jan-19	fev-19	mar-19	abr-19
ENTV12	ENTV12	LIGHA5	LIGHA5	PETR26	PETR26
BLMN12	PALF28	ENTV12	ENTV12	ENTV12	ENTV12
ENJG21	LIGHA5	ECOV22	PETR35	LIGHA5	LIGHA5
CMTR33	BLMN12	BLMN12	BLMN12	ANHB16	ANHB16
CMDT23	CTEE17	LAMEA2	ECOV22	ECOV22	ECOV22
LIGHA3	PETR25	STEN23	CTEE17	ALGA26	PRAS11
ANHB18	ENJG21	PETR25	TCPA31	CTEE17	CTEE17
CEAR26	ANHB18	CTEE17	VALE19	TCPA31	ANHB18
PETR25	STEN23	ESAM14	VALE18	ANHB18	VALE18
ANHB16	ECOV22	VALE18	ANHB18	SAES12	VALE19
NCFP13	LAMEA2	ANHB16	PETR25	BLMN12	CMTR33
LAMEA1	LIGHA3	ENJG21	STEN23	SRTI11	TPEN11
APAR16	TJET18	VLM11	CPGT13	PETR25	CPGT12
STEN23	LAMEA1	LAMEA1	ANHB16	VALE18	ALGA26
CEAD11	CMDT23	EXTZ11	ODTR11	ELPLB3	TCPA31
CTEL12	ANHB16	MRS17	CVRDA6	VALE19	SAES12
ECOV22	CPGT12	PALF28	TAE33	ETAP22	BLMN12
TJET18	SAVI13	ANHB18	SAES12	CPGT13	SRTI11
CPLD12	CEAR26	LIGHA3	LAMEA2	LAMEA1	PETR25
LAMEA2	ENMI21	CMDT23	BNDP36	PRAS11	ELPLB3
VALE19	ECOV12	SAVI13	ESAM14	ESAM14	CPGT13
EQTL12	CMTR33	CEAR26	MRS17	TPEN11	LAMEA1
ECOV12	NCFP13	ENMI21	SAVI13	LAMEA2	ESAM14
	APAR16		LAMEA1	EQTL12	LAMEA2
			EQTL12	PETR35	EQTL12
			ENJG21	STEN23	
			VLM11	ODTR11	
				CVRDA6	
				BNDP36	
				MRS17	

Representatividade dos Ativos Mais Líquidos

Volume	22,9%	24,3%	23,9%	28,0%	20,9%	16,6%
Nº Negócios	27,6%	37,7%	38,8%	37,3%	47,2%	32,4%

► São selecionados os ativos que nos últimos três meses entraram na seleção de ativos mais líquidos em, pelo menos, dois meses.

Continua na próxima página »

Continuação da página anterior.

Características dos Ativos Mais Líquidos

Código do Ativo	Instr. CVM/ Lei 12.431	Duration ** (em Anos)	Indexador	Emissão (R\$ Mi)	Ramo de Atividade
ALGA26	400 / Sim	3,9	IPCA + SPREAD	282	TI e Telecomunicações
ANHB16	400 / Sim	0,5	IPCA + SPREAD	545	Transporte e Logística
ANHB18 (*)	400 / Sim	2,9	IPCA + SPREAD	717	Transporte e Logística
APAR16	476 / Sim	1,4	IPCA + SPREAD	250	Energia Elétrica
BLMN12	476 / Sim	6,2	IPCA + SPREAD	580	Energia Elétrica
BNDP36	400 / Não	0,0	IPCA + SPREAD	1.289	Empreend. e Participações
CEAR26	476 / Sim	4,8	IPCA + SPREAD	270	Energia Elétrica
CMDT23	400 / Não	1,3	IPCA + SPREAD	1.096	Energia Elétrica
CMTR33	400 / Não	1,7	IPCA + SPREAD	670	Energia Elétrica
CPGT12	476 / Não	0,2	% do DI	1.000	Energia Elétrica
CPGT13	476 / Não	#N/D	% do DI	1.000	Energia Elétrica
CTEE17	400 / Sim	5,3	IPCA + SPREAD	621	Energia Elétrica
CVRDA6	400 / Não	#N/D	IGPM	4	Mineração
ECOV22	400 / Sim	3,7	IPCA + SPREAD	681	Transporte e Logística
ELPLB3 (*)	476 / Não	3,4	% do DI	1.396	Energia Elétrica
ENJG21	476 / Sim	4,9	IPCA + SPREAD	634	Energia Elétrica
ENMI21	476 / Sim	5,1	IPCA + SPREAD	386	Energia Elétrica
ENTV12 (*)	476 / Sim	7,1	IPCA + SPREAD	1.000	Transporte e Logística
EQTL12 (*)	476 / Não	3,0	DI + SPREAD	696	Energia Elétrica
ESAM14	476 / Sim	5,6	IPCA + SPREAD	340	Energia Elétrica
ETAP22 (*)	476 / Sim	5,0	IPCA + SPREAD	115	Energia Elétrica
EXTZ11 (*)	476 / Sim	5,0	IPCA + SPREAD	168	Energia Elétrica
LAMEA1 (*)	476 / Não	2,3	% do DI	1.263	Comércio Atacadista e Varejista
LAMEA2 (*)	476 / Não	3,4	% do DI	1.000	Comércio Atacadista e Varejista
LIGHA3	400 / Sim	3,1	IPCA + SPREAD	459	Energia Elétrica
LIGHA5	400 / Sim	5,0	IPCA + SPREAD	540	Energia Elétrica
MDSL17	400 / Sim	2,2	IPCA + SPREAD	336	Transporte e Logística
ODTR11	476 / Sim	5,3	IPCA + SPREAD	300	Transporte e Logística
PALF28	400 / Sim	4,4	IPCA + SPREAD	356	Energia Elétrica
PETR25 (*)	476 / Sim	4,6	IPCA + SPREAD	1.090	Petróleo e Gás
PETR26 (*)	400 / Sim	8,0	IPCA + SPREAD	1.694	Petróleo e Gás
PETR35	476 / Não	2,9	% do DI	3.346	Petróleo e Gás
PRAS11 (*)	476 / Sim	7,3	IPCA + SPREAD	220	Energia Elétrica
SAES12	476 / Sim	#N/D	IPCA + SPREAD	420	Energia Elétrica
SAVI13	476 / Sim	5,3	IPCA + SPREAD	105	Energia Elétrica
SRTI11	476 / Sim	5,9	IPCA + SPREAD	130	Energia Elétrica
STEN23	400 / Sim	3,6	IPCA + SPREAD	500	Energia Elétrica
TAE33	400 / Não	3,6	IPCA + SPREAD	702	Energia Elétrica
TCPA31 (*)	400 / Sim	2,8	IPCA + SPREAD	428	Transporte e Logística
TIET18	476 / Sim	5,6	IPCA + SPREAD	200	Energia Elétrica
TPEN11 (*)	476 / Sim	6,4	IPCA + SPREAD	1.070	Energia Elétrica
VALE18	400 / Sim	1,2	IPCA + SPREAD	600	Mineração
VALE19	400 / Sim	1,2	IPCA + SPREAD	800	Mineração
VLIM11	476 / Sim	1,1	IPCA + SPREAD	232	Transporte e Logística

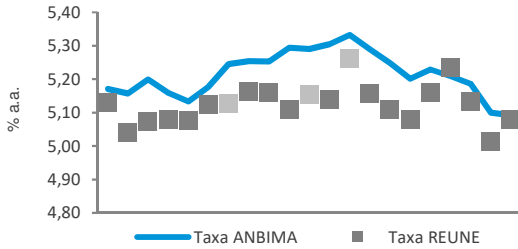
(*) Os ativos possuem cláusula de call. (**) Posição de 30 de abril de 2019

Análise de Negócios - Abr/19
(Operações extra-grupo)

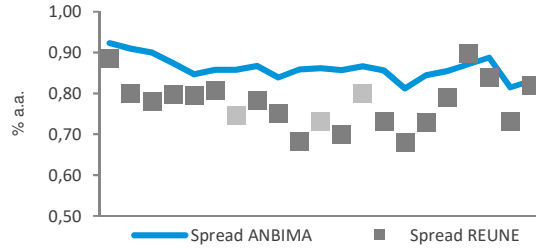
▶ As séries relacionadas aos dados do REUNE estão divididos em dois grupos. Os pontos mais claros correspondem aos negócios da faixa "Até 1 MM" e os demais correspondem aos dados das faixas superiores.

ENTV12 - IPCA + Spread

Análise das Taxas

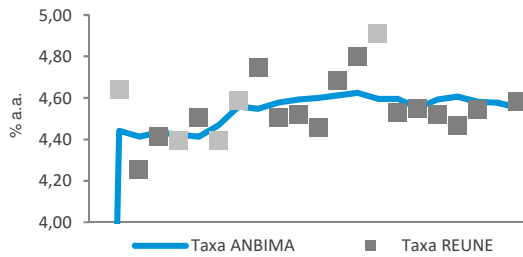


Análise dos Spreads

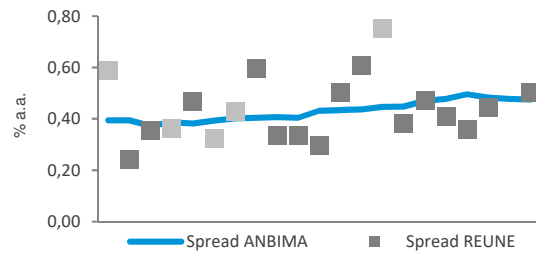


LIGHA5 - IPCA + Spread

Análise das Taxas

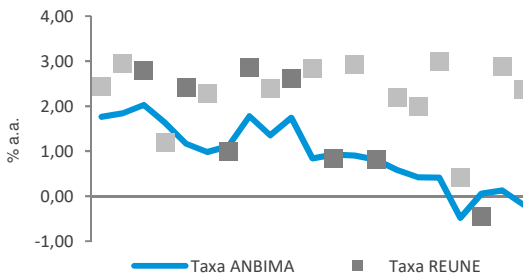


Análise dos Spreads

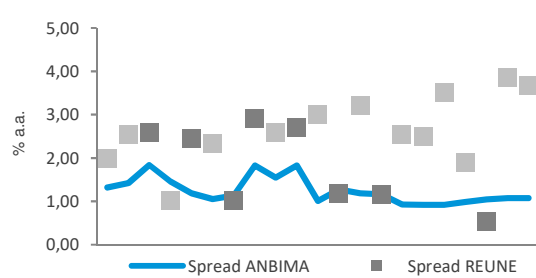


ANHB16 - IPCA + Spread

Análise das Taxas

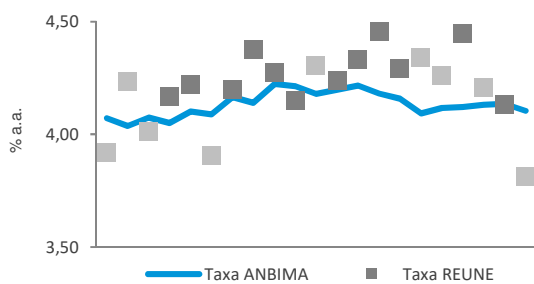


Análise dos Spreads

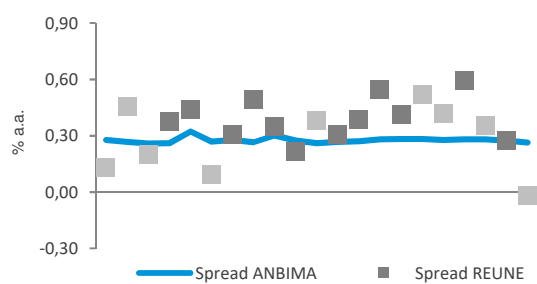


ECOV22 - IPCA + Spread

Análise das Taxas



Análise dos Spreads



O que é o Sistema REUNE ANBIMA

O Sistema REUNE é uma plataforma de registro das negociações realizadas no mercado secundário de debêntures, antes que a liquidação seja efetuada. As instituições participantes registram, em até uma hora, suas negociações, informando dados como preço do ativo, volume e horário da negociação. Ao longo do dia, são divulgadas as faixas de preços e os volumes médios dos negócios registrados. A disponibilização das informações ocorre em quatro horários (11h, 13h, 16h e 18h).

O objetivo do Sistema REUNE ANBIMA é contribuir com a liquidez do mercado secundário de debêntures, aprimorar os mecanismos de precificação de valores mobiliários de renda fixa e, conseqüentemente, fomentar os negócios no mercado.

Glossário

Participantes: instituições que reportam seus negócios no Sistema REUNE ANBIMA; são aderentes ao Código de Negociação de Instrumentos Financeiros

Intra-grupo: negociações entre instituições que pertencem ao mesmo conglomerado financeiro

Extra-grupo: negociações entre participantes (extra-grupo/mercado) e entre participantes com clientes que não fazem parte do Sistema REUNE (extra-grupo/cliente)

Extra-grupo/Cliente: negociações de instituições participantes com fundos de investimento, fundos de pensão, pessoas físicas e pessoas jurídicas. Essa contraparte não faz reporte ao Sistema REUNE

Extra-grupo/Mercado: negociações de participantes com bancos, corretoras e distribuidoras que fazem parte do Sistema REUNE ANBIMA

Taxa indicativa ANBIMA: taxa representativa do preço justo do ativo, resultado de coleta junto à amostra de instituições atuantes no segmento

Taxa REUNE: taxa média representativa do preço de um ativo registrado no Sistema REUNE

Spread ANBIMA: prêmio de risco da taxa indicativa ANBIMA sobre a curva soberana (NTN-B)

Spread REUNE: prêmio de risco da taxa média dos negócios registrados sobre a curva soberana (NTN-B)

Observações: Os dados deste relatório foram tratados de forma a evitar informações decorrentes de eventuais erros de registro. As debêntures de leasing não foram incluídas nas estatísticas.

Indicadores

Mercado secundário de debêntures

Relatório mensal que consolida informações sobre a liquidez de debêntures geradas pelo Sistema REUNE ANBIMA

Gerência de Preços e Índices • Hilton Notini

Superintendência de Educação e Informações Técnicas • Ana Claudia Leoni

Superintendência Geral • José Carlos Doherty

RIO DE JANEIRO: Avenida República do Chile, 230 • 13º andar • CEP 20031-170
+ 21 3814 3800

SÃO PAULO: Av. das Nações Unidas, 8501 21º andar • CEP 05425-070
+ 11 3471 4200

www.anbima.com.br

REUNE Registro Único
de Negócios
ANBIMA

Uma iniciativa:

ANBIMA

Presidente • Carlos Ambrósio

Vice-presidentes • Carlos André, Flavio Souza, José Eduardo Laloni, Luiz Sorge, Miguel Ferreira, Pedro Lorenzini, Ricardo Almeida e Sérgio Cutolo

Diretores • Adriano Koelle, Alenir Romanello, Fernando Rabello, Jan Karsten, Julio Capua, Luiz Chrysostomo, Luiz Fernando Figueiredo, Lywal Salles Filho, Pedro Juliano, Pedro Rudge, Reinaldo Lacerda, Saša Markus e Teodoro Lima

Comitê Executivo • José Carlos Doherty, Ana Claudia Leoni, Francisco Vidinha, Guilherme Benaderet, Patrícia Herculano, Eliana Marino, Lina Yajima, Marcelo Billi, Soraya Alves e Thiago Baptista