

Indicadores

Mercado secundário de debêntures

Ano V • Nº 54 • Dez/17

REUNE Registro Único
de Negócios
ANBIMA

Em dezembro, o aumento da média diária do número de ativos negociados no segmento extragrupo impactou positivamente as estatísticas de número de negociações. Além disso, algumas operações com poucos ativos geraram uma taxa de crescimento expressiva do volume negociado nas operações intragrupo.

Volume Negociado das Operações Registradas (R\$ milhões)						
Operações	jul-17	ago-17	set-17	out-17	nov-17	dez-17
Intra-grupo	299,7	515,7	825,2	541,2	672,3	2.714,2
Extra-grupo	3.019,8	3.831,6	3.467,2	5.616,6	5.174,7	4.954,8
Cliente	2.475,5	2.992,4	2.910,7	4.349,8	3.911,7	3.825,4
Mercado	544,3	839,3	556,5	1.266,8	1.262,9	1.129,5
Total	3.319,5	4.347,4	4.292,4	6.157,8	5.846,9	7.669,1

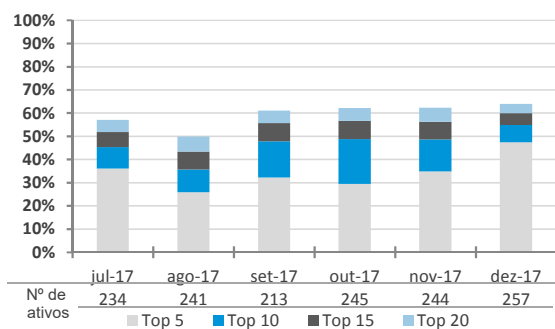
Número de Operações Registradas						
Operações	jul-17	ago-17	set-17	out-17	nov-17	dez-17
Intra-grupo	1.075	1.285	1.368	1.375	1.274	1.356
Extra-grupo	7.366	9.543	7.199	8.250	8.227	10.096
Cliente	6.348	8.474	5.978	7.107	7.217	8.791
Mercado	1.018	1.069	1.221	1.143	1.010	1.305
Total	8.441	10.828	8.567	9.625	9.501	11.452

Número de Séries Negociadas						
Operações (Média Diária)	jul-17	ago-17	set-17	out-17	nov-17	dez-17
Intra-grupo	29	28	36	34	31	32
Extra-grupo	69	73	71	72	71	76
Cliente	66	69	66	68	66	72
Mercado	25	26	31	28	26	29
Média Total*	70	76	73	73	71	78
Total de Séries	236	283	221	251	249	273

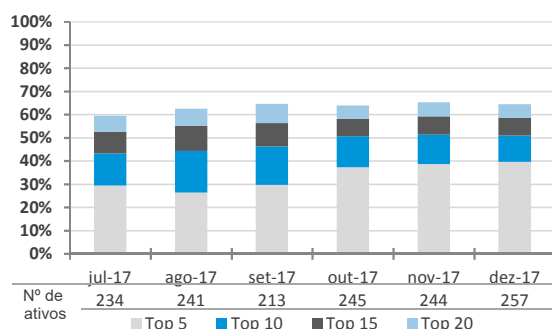
(*) Os ativos podem ser negociados em operações intra-grupo e extra-grupo simultaneamente

Concentração dos Ativos Mais Negociados (Operações extra-grupo)

Volume negociado

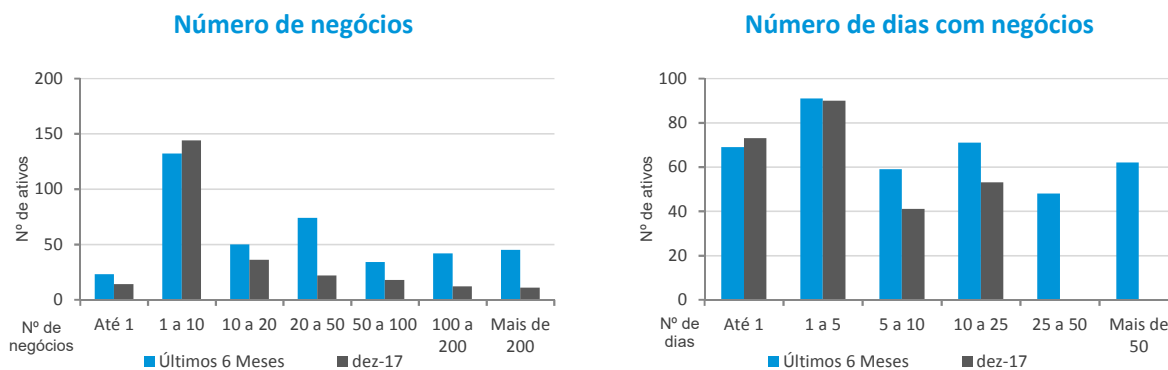


Número de operações

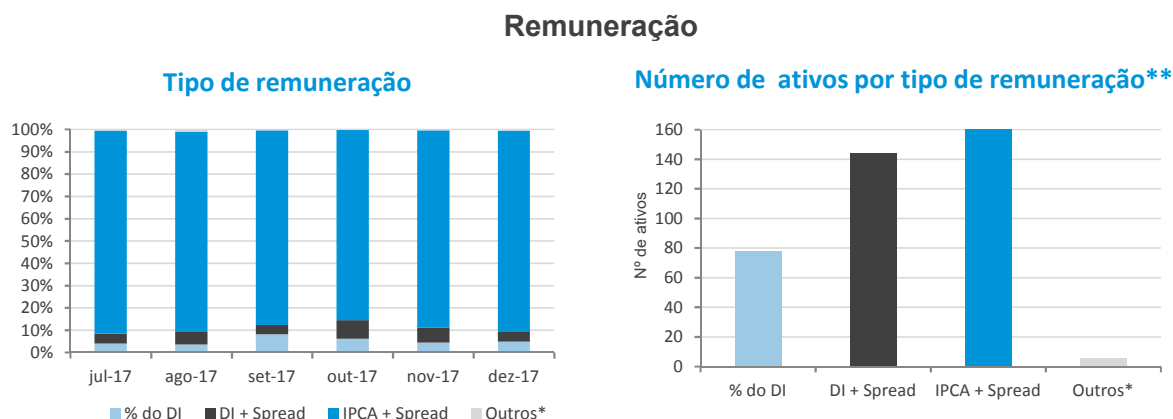


A ampliação de 27% no número de operações e da quantidade de séries transacionadas, 102 em dezembro contra 94 em novembro, com as debêntures emitidas no âmbito da Lei 12.431, fez a participação desse grupo atingir o patamar de 85% do total realizado.

Frequência de Negócios (Operações extra-grupo)



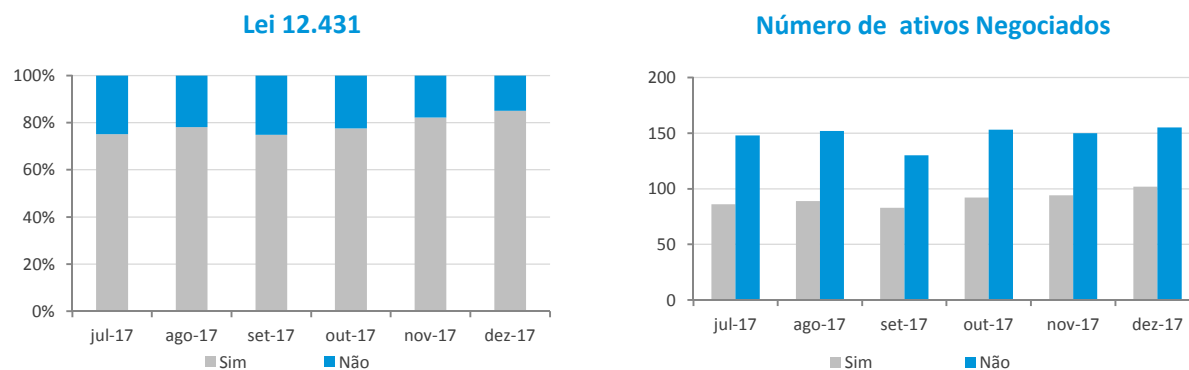
Característica das Operações - Distribuição do Número de Negócios (Operações extra-grupo)



(*) Engloba ativos prefixados, indexados ao IGP-M, DI-Futuro e TJ3 e Prefixado.

(**) Dados referentes ao período de julho a dezembro de 2017.

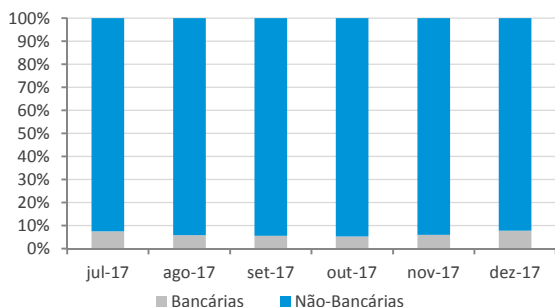
Debêntures Incentivadas*



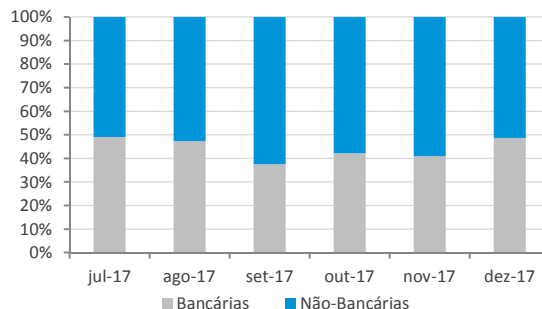
No mês de análise, as instituições bancárias aumentaram sua participação no mercado secundário, tendo taxas de crescimento de 59% e 54% quando incluídas as operações com clientes e entre mercado, respectivamente.

Perfil das Instituições Financeiras

Operações de participantes do Sistema REUNE com clientes extra-grupo



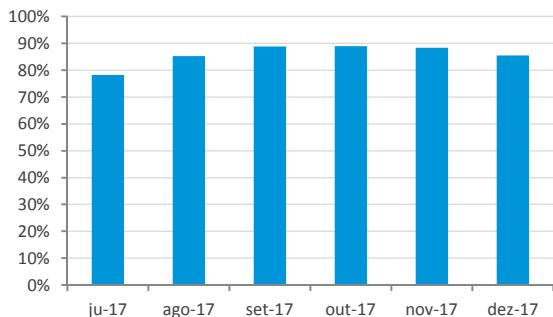
Operações entre participantes do Sistema REUNE



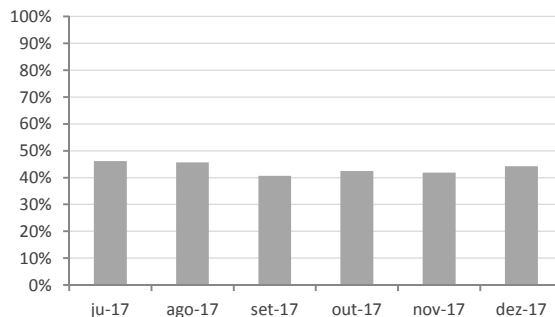
Observação: Instituições bancárias englobam bancos comerciais, bancos de investimento, bancos múltiplos e caixas. Já as não-bancárias englobam corretoras, distribuidoras e sociedades de arrendamento.

Concentração dos participantes - Cinco mais atuantes

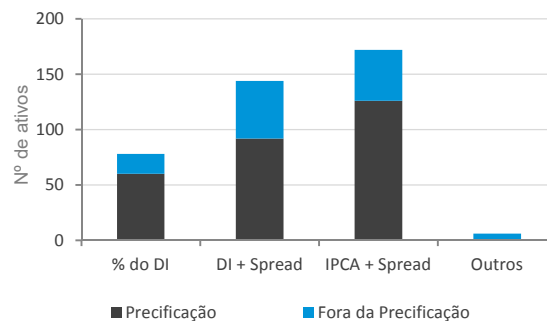
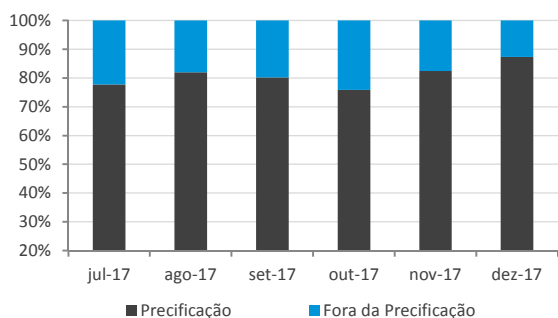
Operações de participantes do Sistema REUNE com clientes extra-grupo



Operações entre participantes do Sistema REUNE



Representatividade da Amostra de Precificação da ANBIMA



(*) Engloba ativos prefixados, indexados ao IGP-M, DI-Futuro e TJ3 e Prefixado.

Considerando a “seleção dos ativos mais líquidos”, 25 ativos superaram a marca dos critérios utilizados, mesmo número alcançado em agosto de 2017. Também vale notar a presença de duas séries que participaram do top 15 das três variáveis analisadas, LIGHA3 e PETR35.

Análise de Liquidez - Principais Indicadores - Dez-17

Volume (R\$ milhões)	Nº de Operações		Dias com Negócios (20 d.u.)		
PETR35	1.315,6	LIGHA3	1.515	LIGHA3	19
PETR25	531,7	PETR25	1.044	PETR25	19
RVI015	256,2	CSRN27	769	TCPA31	19
NCFP13	130,6	TCPA31	387	SAIP11	19
SBSP2B	114,6	SAIP11	285	EXTZ11	19
LIGHA3	96,3	EXTZ11	239	ANHB18	19
PETR15	75,6	CSRN17	235	CTEL12	19
CSRN17	72,3	ANHB18	233	NASX13	19
CLPP14	65,5	ITGE13	219	GASP15	19
BVMF11	57,0	CTEL12	211	VALE18	19
ANHB16	55,2	ENGI28	205	ANHB15	19
LAMEA1	54,7	TSLE11	163	VALE19	19
ITSA12	50,5	NASX13	153	ANHB16	19
CMDT33	49,2	VALE29	148	CPLD12	19
ANHB15	45,7	GASP15	122	TAE33	19

Seleção dos Ativos Mais Líquidos

jul-17	ago-17	set-17	out-17	nov-17	dez-17
CMDT23	EXTZ11	CMDT23	TCPA31	LIGHA3	PETR25
ANHB16	CMDT23	TCPA31	CMTR33	TCPA31	LIGHA3
TCPA31	STEN23	ENGI28	PALF16	CSRN27	PETR35
BNDP36	TCPA31	CPLD12	ANHB18	ENGI49	CSRN27
STEN23	ENGI28	STEN23	ANHB16	PALF16	TCPA31
SAIP11	SAIP11	NCFP13	ITGE13	ECOV22	CSRN17
SNTI23	ANHB18	ITGE13	STEN23	ANHB18	ANHB18
LAME29	ALGA26	ANHB18	ENGI28	CMTR33	PETR15
ANHB15	VALE29	VALE18	RIGE16	RIGE16	EXTZ11
ECOV22	BNDP36	ALGA26	ECOV22	ANHB15	ANHB15
GASP15	VALE18	VALE19	BVMF11	TAE33	ANHB16
ALGA26	ANHB15	ECOV22	IVIA24	VALE18	CTEL12
VOES16	VALE19	CMTR33	ERSA17	ANHB16	GASP15
TSLE11	ANHB16	MRVE29	ECOV12	TAE23	ECOV22
CMTR15	STEN13	TSLE11	ENBR15	GASP23	CMTR33
BRPR21	CMTR33	ENGI25		BNDP36	VALE29
SBESB7	NRTB21	CTEE15		APAR16	TAES14
CEEB29	TAE23	TAE23			NCFP13
	CMDT33	GASP23			TAE33
	NRTB11	SBESB7			LAMEA1
	TSLE11	RIGE18			GASP23
	SBESB7				ECOV12
	TSAE22				BNDP36
	LAMEA1				CMTR15
	BRPR21				TBLE26

► Foram considerados mais líquidos os ativos que obtiveram: média de R\$ 1 milhão negociado por dia; média de um negócio por dia; e mínimo de 50% dos dias com negócios.

Seleção de Ativos por buffer

jul-17	ago-17	set-17	out-17	nov-17	dez-17
CMDT23	CMDT23	CMDT23	CMDT23	TCPA31	TCPA31
ALGA26	TCPA31	ANHB16	STEN23	ENGI28	CMTR33
TCPA31	ALGA26	TCPA31	TCPA31	STEN23	PALF16
GASP15	BNDP36	BNDP36	ENGI28	ITGE13	ANHB18
TSLE11	ECOV22	STEN23	ANHB18	ANHB18	ANHB16
TBLE26	ANHB16	SAIP11	ALGA26	VALE18	RIGE16
CPLD12	STEN23	ANHB15	VALE18	ECOV22	ECOV22
BNDP36	SAIP11	ECOV22	VALE19	CMTR33	ECOV12
ECOV22	ANHB15	ALGA26	ANHB16	TAE23	LIGHA3
	TSLE11	TSLE11	CMTR33	GASP23	CSRN27
	BRPR21	BRPR21	TAE23	PALF16	ANHB15
	SBESB7	SBESB7	TSLE11	ANHB16	TAE33
		ENGI28	SBESB7	RIGE16	GASP23
		ANHB18	ITGE13		BNDP36
		VALE18	ECOV22		
		VALE19			
		CMTR33			
		TAE23			

Representatividade dos Ativos Mais Líquidos

Volume	10,0%	12,8%	15,2%	9,2%	16,9%	10,2%
Nº Negócios	25,1%	32,0%	45,1%	43,8%	22,6%	35,2%

► São selecionados os ativos que nos últimos três meses entraram na seleção de ativos mais líquidos em, pelo menos, dois meses.

Continuação da página anterior.

Características dos Ativos Mais Líquidos

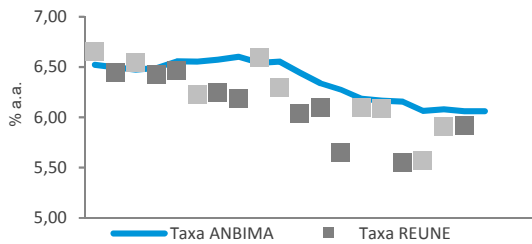
Código do Ativo	Rating	Instr. CVM/ Lei 12.431	Duration ** (em Anos)	Indexador	Emissão (R\$ Mi)	Ramo de Atividade
ALGA26	AA	400 / Sim	4,7	IPCA + Spread	282	TI e Telecomunicações
ANHB15	AA	400 / Sim	0,8	IPCA + Spread	450	Transporte e Logística
ANHB16	AAA	400 / Sim	1,7	IPCA + Spread	545	Transporte e Logística
ANHB18 (*)	AA	400 / Sim	4,0	IPCA + Spread	717	Transporte e Logística
BNDP36	AA	400 / Não	1,3	IPCA + Spread	1.289	Empr. e Participações
CMDT23	BB	400 / Não	1,9	IPCA + Spread	1.096	Energia Elétrica
CMTR33	BB	400 / Não	2,7	IPCA + Spread	670	Energia Elétrica
CSRN27	N/D	400 / Sim	5,8	IPCA + Spread	99	Energia Elétrica
ECOV12	AA	400 / Sim	1,7	IPCA + Spread	200	Transporte e Logística
ECOV22	AA	400 / Sim	4,7	IPCA + Spread	681	Transporte e Logística
ENGI28	AA	476 / Sim	5,4	IPCA + Spread	177	Energia Elétrica
GASP23	AA	400 / Sim	0,7	IPCA + Spread	269	Petróleo e Gás
ITGE13 (*)	AA	476 / Sim	N/D	IPCA + Spread	112	Energia Elétrica
LIGHA3	A	400 / Sim	4,2	IPCA + Spread	459	Energia Elétrica
PALF16 (*)	AAA	476 / Não	N/D	DI + Spread	660	Energia Elétrica
RIGE16 (*)	AAA	476 / Não	1,4	DI + Spread	500	Energia Elétrica
SBESB7	AA	400 / Não	1,5	IPCA + Spread	395	Saneamento
STEN23	CC	400 / Sim	4,3	IPCA + Spread	500	Energia Elétrica
TAE23	AA	400 / Não	1,7	IPCA + Spread	793	Energia Elétrica
TAE33	AA	400 / Não	4,7	IPCA + Spread	702	Energia Elétrica
TCPA31 (*)	AA	400 / Sim	3,9	IPCA + Spread	428	Transporte e Logística
TSLE11 (*)	AA	476 / Sim	7,1	IPCA + Spread	150	Energia Elétrica

Análise de Negócios - Dez/17
(Operações extra-grupo)

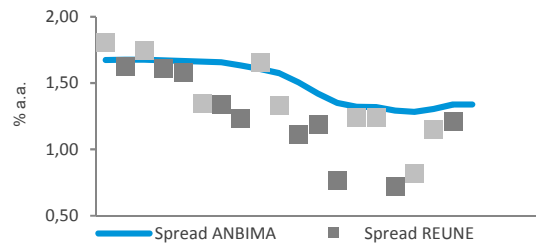
► As séries relacionadas aos dados do REUNE estão divididos em dois grupos. Os pontos mais claros correspondem aos negócios da faixa "Até 1 MM" e os demais correspondem aos dados das faixas superiores.

TCPA31 - IPCA + Spread

Análise das Taxas

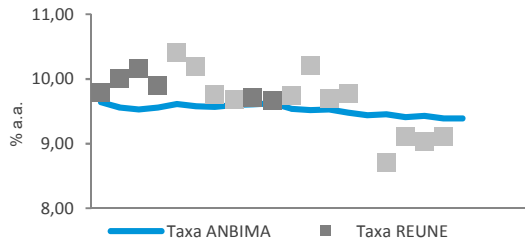


Análise dos Spreads

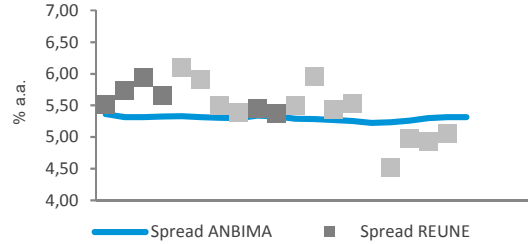


CMTR33 - IPCA + Spread

Análise das Taxas

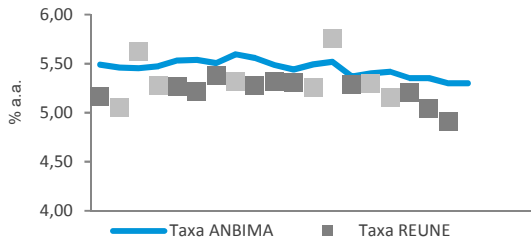


Análise dos Spreads

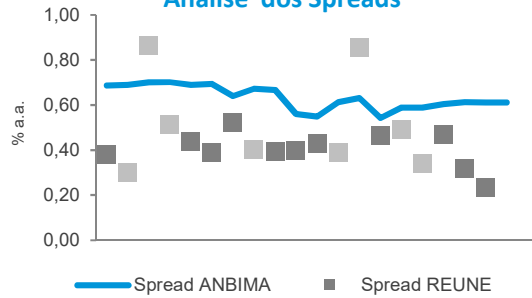


ANHB18 - IPCA + Spread

Análise das Taxas

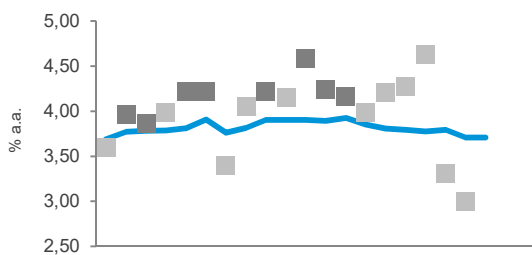


Análise dos Spreads

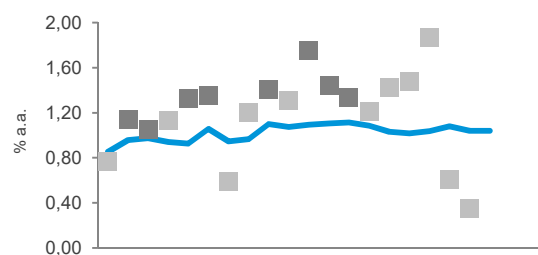


ANHB16 - IPCA + Spread

Análise das Taxas



Análise dos Spreads



O que é o Sistema REUNE ANBIMA

O Sistema REUNE é uma plataforma de registro das negociações realizadas no mercado secundário de debêntures, antes que a liquidação seja efetuada. As instituições participantes registram, em até uma hora, suas negociações, informando dados como preço do ativo, volume e horário da negociação. Ao longo do dia, são divulgadas as faixas de preços e os volumes médios dos negócios registrados. A disponibilização das informações ocorre em quatro horários (11h, 13h, 16h e 18h).

O objetivo do Sistema REUNE ANBIMA é contribuir com a liquidez do mercado secundário de debêntures, aprimorar os mecanismos de precificação de valores mobiliários de renda fixa e, conseqüentemente, fomentar os negócios no mercado.

Glossário

Participantes: instituições que reportam seus negócios no Sistema REUNE ANBIMA; são aderentes ao Código de Negociação de Instrumentos Financeiros

Intra-grupo: negociações entre instituições que pertencem ao mesmo conglomerado financeiro

Extra-grupo: negociações entre participantes de diferentes conglomerados (extra-grupo/mercado) e entre participantes com clientes que não fazem parte do Sistema REUNE (extra-grupo/cliente)

Extra-grupo/Cliente: negociações de instituições participantes com fundos de investimento, fundos de pensão, pessoas físicas e pessoas jurídicas. Essa contraparte não faz reporte ao Sistema REUNE

Extra-grupo/Mercado: negociações de participantes com bancos, corretoras e distribuidoras que fazem parte do Sistema REUNE ANBIMA

Taxa indicativa ANBIMA: taxa representativa do preço justo do ativo, resultado de coleta junto à amostra de instituições atuantes no segmento

Taxa REUNE: taxa média representativa do preço de um ativo registrado no Sistema REUNE

Spread ANBIMA: prêmio de risco da taxa indicativa ANBIMA sobre a curva soberana (NTN-B)

Spread REUNE: prêmio de risco da taxa média dos negócios registrados sobre a curva soberana (NTN-B)

Observações: Os dados deste relatório foram tratados de forma a evitar informações decorrentes de eventuais erros de registro. As debêntures de leasing não foram incluídas nas estatísticas.

Indicadores

Mercado secundário de debêntures

Relatório mensal que consolida informações sobre a liquidez de debêntures geradas pelo Sistema REUNE ANBIMA

Gerência de Preços e Índices • Sandro Baroni
Superintendência de Educação e Informações Técnicas • Ana Claudia Leoni
Superintendência Geral • José Carlos Doherty

RIO DE JANEIRO: Avenida República do Chile, 230 • 13º andar • CEP 20031-170
+ 21 3814 3800

SÃO PAULO: Av. das Nações Unidas, 8501 21º andar • CEP 05425-070
+ 11 3471 4200

www.anbima.com.br

REUNE Registro Único
de Negócios
ANBIMA

Uma iniciativa:

ANBIMA

Presidente • Robert van Dijk

Vice-presidentes • Carlos Ambrósio, Carlos André, Flavio Souza, José Olympio Pereira, Miguel Ferreira, Pedro Lorenzini, Sérgio Cutolo e Vinicius Albernaz

Diretores • Alenir Romanello, Carlos Salomonde, Celso Scaramuzza, Felipe Campos, Fernando Rabello, José Eduardo Laloni, Julio Capua, Luiz Chrysostomo, Luiz Fernando Figueiredo, Luiz Sorge, Richard Ziliotto, Saša Markus e Vital Menezes

Comitê Executivo • José Carlos Doherty, Ana Claudia Leoni, Francisco Vidinha, Guilherme Benaderet, Patrícia Herculano, Eliana Marino, Lina Morassi, Marcelo Billi, Soraya Alves e Thiago Baptista