

## Indicadores

Mercado secundário de debêntures

Ano I • Nº 4 • Novembro/13

**REUNE** Registro Único  
de Negócios  
ANBIMA

Outubro foi mês recorde de volume e número total de séries com registro no sistema REUNE, que completa um ano. O aumento, no entanto, decorreu predominantemente das operações realizadas no segmento intra-grupo, não representando maior liquidez do mercado. Nas operações extra-grupo, percebeu-se relativa estabilidade do volume e número de negócios.

Volume Negociado das Operações Registradas (R\$ milhões)						
Operações	mai-13	jun-13	jul-13	ago-13	set-13	out-13
Intra-grupo	312,6	307,0	201,4	265,7	146,7	10.504,3
Extra-grupo	523,9	773,1	790,6	828,9	664,2	782,0
Cliente	301,7	600,5	421,9	444,4	359,1	433,2
Mercado	222,2	172,6	368,7	384,6	305,1	348,8
<b>Total</b>	<b>836,5</b>	<b>1.080,2</b>	<b>992,0</b>	<b>1.094,7</b>	<b>810,9</b>	<b>11.286,3</b>

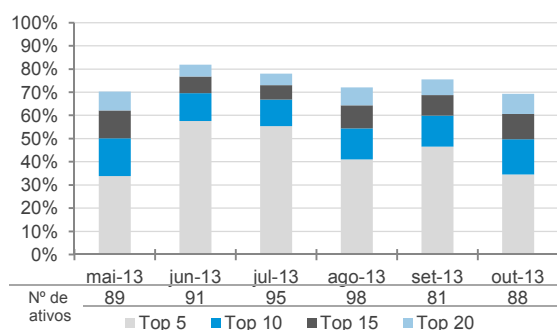
Número de Operações Registradas						
Operações	mai-13	jun-13	jul-13	ago-13	set-13	out-13
Intra-grupo	259	162	275	204	155	309
Extra-grupo	572	518	738	788	541	526
Cliente	307	312	348	349	264	241
Mercado	265	206	390	439	277	285
<b>Total</b>	<b>831</b>	<b>680</b>	<b>1.013</b>	<b>992</b>	<b>696</b>	<b>835</b>

Número de Séries Negociadas						
Operações (Média Diária)	mai-13	jun-13	jul-13	ago-13	set-13	out-13
Intra-grupo	7	4	7	5	5	8
Extra-grupo	14	12	13	15	13	11
Cliente	10	9	9	10	9	7
Mercado	8	7	8	10	9	7
Média Total*	<b>19</b>	<b>14</b>	<b>18</b>	<b>18</b>	<b>15</b>	<b>17</b>
<b>Total de Séries</b>	<b>110</b>	<b>105</b>	<b>114</b>	<b>115</b>	<b>101</b>	<b>159</b>

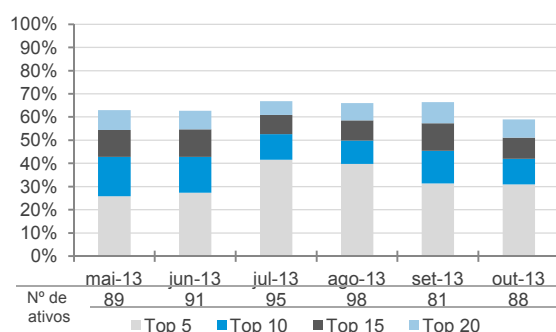
(\*) Os ativos podem ser negociados em operações intra-grupo e extra-grupo simultaneamente

### Concentração dos Ativos Mais Negociados (Operações extra-grupo)

Volume negociado

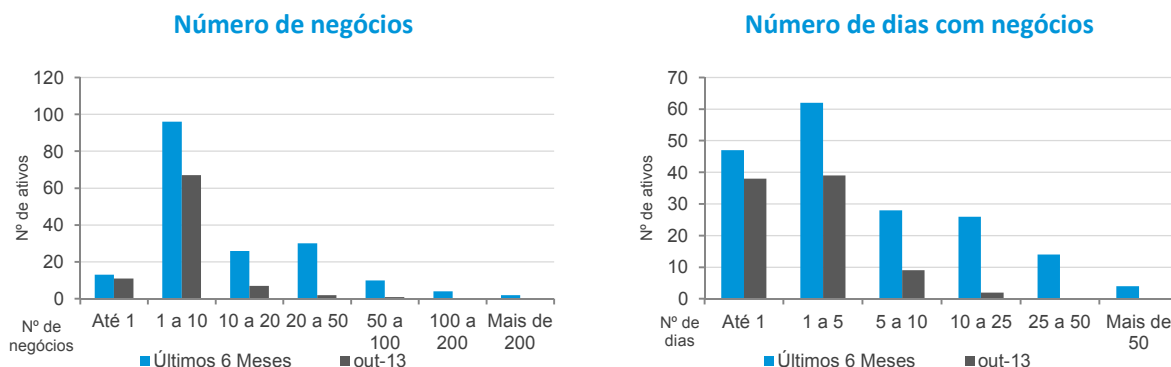


Número de operações

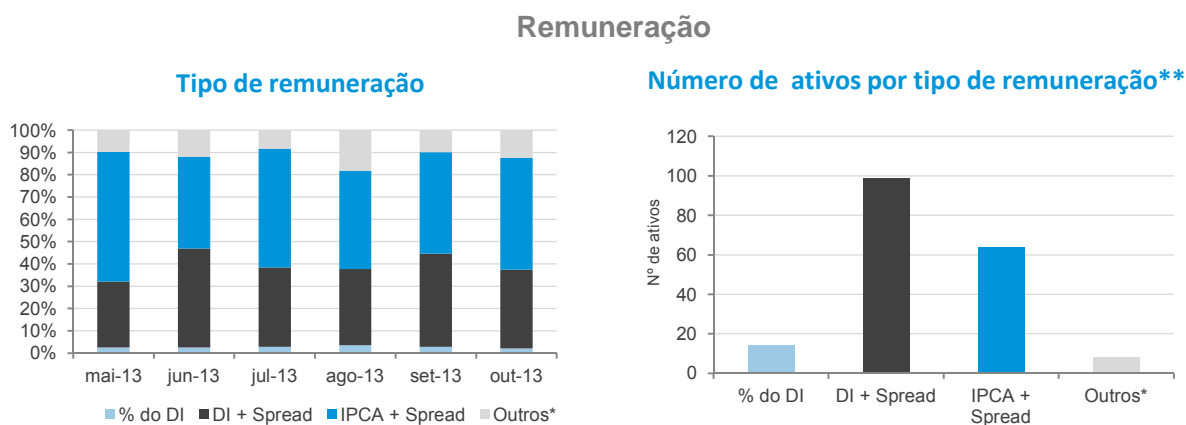


Pelo segundo mês consecutivo, nenhuma das séries com registro de negociação apresentou expressivo número de operações. Analisando o número de dias com negócios, apenas duas séries superaram a marca mensal de dez dias com registro: CVRDA6 e RDVT11. No que se refere ao perfil de remuneração, com a queda da participação dos ativos DI, os papéis atrelados ao IPCA voltaram a apresentar metade da participação dos ativos negociados.

### Frequência de Negócios (Operações extra-grupo)



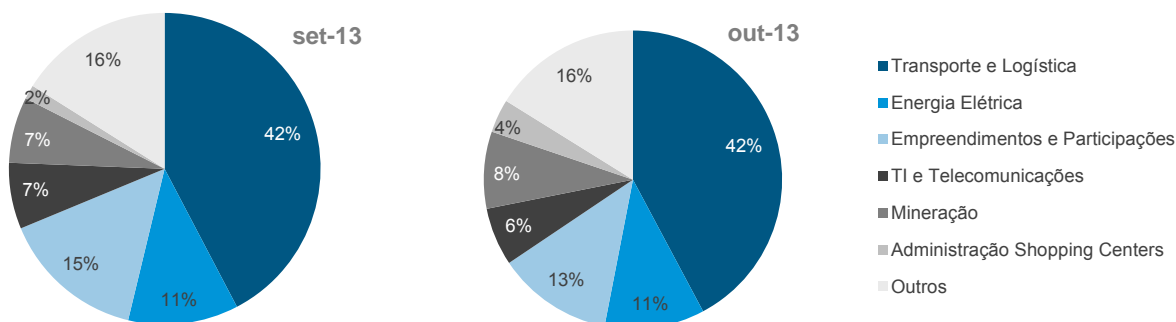
### Característica das Operações - Distribuição do Número de Negócios (Operações extra-grupo)



(\*) Engloba ativos prefixados, indexados ao IGP-M, DI-Futuro e TJ3.

(\*\*) Dados referentes ao período de maio a outubro de 2013.

### Ramo de Atividade

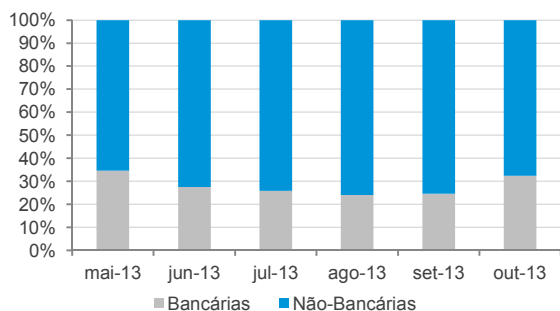


Observação: A categoria "Outros" engloba ativos dos segmentos: agronegócios; alimentos e bebidas; assistência médica; produtos farmacêuticos; autopeças; bens de consumo; comércio e indústria; comércio varejista; construção civil; financeiro; Metalurgia e Siderurgia e outros (gráficas e editoras, saneamento e seguradora).

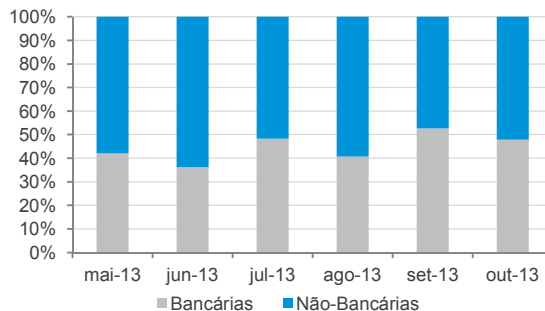
As instituições não-bancárias registraram uma parcela de 68% dos negócios com clientes, interrompendo a tendência de aumento que já durava um semestre. Quando comparada ao mês de setembro, houve queda na participação das cinco instituições mais atuantes tanto nas operações com clientes do segmento extra-grupo quanto entre participantes do Sistema REUNE.

### Perfil das Instituições Financeiras

**Operações de participantes do Sistema REUNE com clientes extra-grupo**



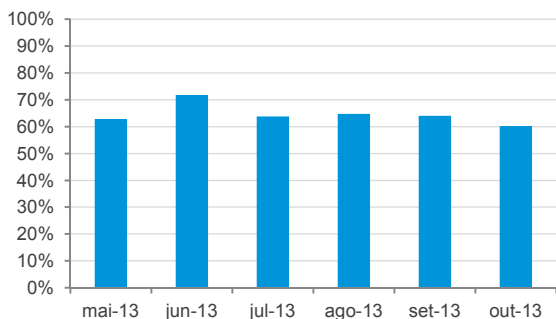
**Operações entre participantes do Sistema REUNE**



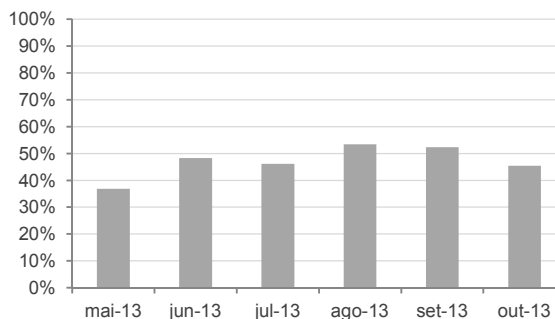
Observação: Instituições bancárias englobam bancos comerciais, bancos de investimento, bancos múltiplos e caixas. Já as não-bancárias englobam corretoras, distribuidoras e sociedades de arrendamento.

### Concentração dos participantes - Cinco mais atuantes

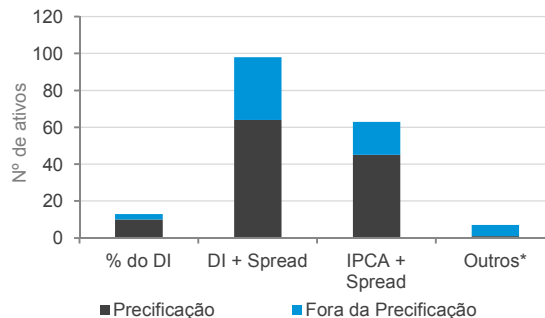
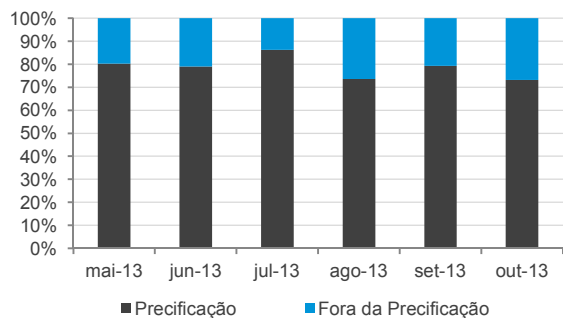
**Operações de participantes do Sistema REUNE com clientes extra-grupo**



**Operações entre participantes do Sistema REUNE**



### Representatividade da Amostra de Precificação da ANBIMA



(\*) Engloba ativos prefixados, indexados ao IGP-M, DI-Futuro e TJ3.

Pelo quarto mês consecutivo, a participação da primeira série da primeira emissão da Concessionária Rodovias do Tietê S/A - RDVT11 foi destaque nos negócios do mercado secundário. Além disso, nota-se a presença da BNDP36, série emitida no NMRF (Novo Mercado de Renda Fixa), na quarta e terceira posições, quando considerados o número de operações e número de dias com negócios, respectivamente.

### Análise de Liquidez - Principais Indicadores - Out-13 (Operações extra-grupo)

Volume (R\$ milhões)		Nº de Operações		Dias com Negócios (23 d.u.)	
RDVT11	106,9	RDVT11	85	RDVT11	21
BRML21	64,8	CVRDA6	31	CVRDA6	11
CVRD27	37,5	TSAE22	21	BNDP36	9
TSAE22	33,6	BNDP36	13	BNDS15	8
IGTA12	27,8	CVRD27	13	ECOV12	7
CMTR33	25,5	IGTA12	12	BNDP24	7
ALLG29	24,5	TNLE15	12	BNDS35	7
CPSC11	24,0	UNDA12	12	UNDA12	6
ECOV12	22,5	BNDS25	11	TSAE22	6
ECOV22	22,1	BNDS15	11	BNDS25	6

### Seleção dos Ativos Mais Líquidos

mai-13	jun-13	jul-13	ago-13	set-13	out-13
CVRD27	TNLE15	RDVT11	RDVT11	RDVT11	RDVT11
		TNLE15	CVRD27	TNLE15	
			CVRDA6		
			TSAE22		

► Foram considerados mais líquidos os ativos que obtiveram: média de R\$ 1 milhão negociado por dia; média de um negócio por dia; e mínimo de 50% dos dias com negócios.

### Seleção de Ativos por buffer

mai-13	jun-13	jul-13	ago-13	set-13	out-13
CART12		TNLE15	TNLE15	RDVT11	RDVT11
TPIS24			RDVT11	TNLE15	

### Representatividade dos Ativos Mais Líquidos

Volume	4,2%	--	20,7%	12,9%	23,3%	13,7%
Nº Negócios	8,0%	--	5,6%	15,9%	18,1%	16,2%

► São selecionados os ativos que nos últimos três meses entraram na seleção de ativos mais líquidos em, pelo menos, dois meses.

### Características dos Ativos Mais Líquidos

Código do Ativo	Rating	Instr. CVM/ Lei 12.431	Duration ** (em Anos)	Indexador	Emissão (R\$ Mi)	Ramo de Atividade
CART12 (*)	A	400 / Sim	7,0	IPCA+Spread	380,0	Transporte e Logística
CVRD27 (*)	AAA	400 / Não	0,1	DI+Spread	4.000	Mineração
CVRDA6	AAA	400 / Não	--	IGPM + Spread	1	Mineração
RDVT11 (*)	AA	400 / Sim	7,1	IPCA+Spread	1.065	Transporte e Logística
TNLE15	AAA	400 / Não	0,4	DI+Spread	1.754	TI e Telecomunicações
TPIS24	A	400 / Não	3,2	IPCA+Spread	391,8	Infraestrutura
TSAE22 (*)	AA	400 / Não	3,8	IPCA+Spread	367,1	Transporte e Logística

(\*) Os ativos possuem cláusula de call. (\*\*) Posição de 31 de outubro de 2013



## O que é o Sistema REUNE ANBIMA

O Sistema REUNE é uma plataforma de registro das negociações realizadas no mercado secundário de debêntures, antes que a liquidação seja efetuada. As instituições participantes registram, em até uma hora, suas negociações, informando dados como preço do ativo, volume e horário da negociação. Ao longo do dia, são divulgadas as faixas de preços e os volumes médios dos negócios registrados. A disponibilização das informações ocorre em quatro horários (11h, 13h, 16h e 18h).

O objetivo do Sistema REUNE ANBIMA é contribuir com a liquidez do mercado secundário de debêntures, aprimorar os mecanismos de precificação de valores mobiliários de renda fixa e, conseqüentemente, fomentar os negócios no mercado.

## Glossário

**Participantes:** instituições que reportam seus negócios no Sistema REUNE ANBIMA; são aderentes ao Código de Negociação de Instrumentos Financeiros

**Intra-grupo:** negociações entre instituições que pertencem ao mesmo conglomerado financeiro

**Extra-grupo:** negociações entre participantes de diferentes conglomerados (extra-grupo/mercado) e entre participantes com clientes que não fazem parte do Sistema REUNE (extra-grupo/cliente)

**Extra-grupo/Cliente:** negociações de instituições participantes com fundos de investimento, fundos de pensão, pessoas físicas e pessoas jurídicas. Essa contraparte não faz reporte ao Sistema REUNE

**Extra-grupo/Mercado:** negociações de participantes com bancos, corretoras e distribuidoras que fazem parte do Sistema REUNE ANBIMA

**Taxa indicativa ANBIMA:** taxa representativa do preço justo do ativo, resultado de coleta junto à amostra de instituições atuantes no segmento

**Taxa REUNE:** taxa média representativa do preço de um ativo registrado no Sistema REUNE

**Spread ANBIMA:** prêmio de risco da taxa indicativa ANBIMA sobre a curva soberana (NTN-B)

**Spread REUNE:** prêmio de risco da taxa média dos negócios registrados sobre a curva soberana (NTN-B)

**Observações:** Os dados deste relatório foram tratados de forma a evitar informações decorrentes de eventuais erros de registro. As debêntures de leasing não foram incluídas nas estatísticas.

## Indicadores

Mercado secundário de debêntures

Relatório mensal que consolida informações sobre a liquidez de debêntures geradas pelo Sistema REUNE ANBIMA

**Gerência de Preços e Índices** • Sandro Baroni  
**Projeto Gráfico** • Carlos A. Valério Jr.  
**Superintendência de Representação Técnica** • Valéria Arêas Coelho  
**Superintendência Geral** • José Carlos Doherty

RIO DE JANEIRO: Avenida República do Chile, 230 • 13º andar • CEP 20031-170  
+ 21 3814 3800

SÃO PAULO: Av. das Nações Unidas, 8501 21º andar • CEP 05425-070  
+ 11 3471 4200

www.anbima.com.br

Uma iniciativa:

**REUNE** Registro Único  
de Negócios  
ANBIMA

**ANBIMA**

**Presidente** • Denise Pauli Pavarina

**Vice-presidentes** • Carlos Massaru Takahashi, Edinardo Figueiredo Jr., Gustavo Adolfo Funcia Murgel, José Olympio da Veiga Pereira, Pedro Lorenzini, Robert J. van Dijk, Sérgio Cutolo dos Santos e Valdecyr Gomes.

**Diretores** • Alberto Elias Assayag, Alenir de Oliveira Romanello, Carlos Eduardo Andreoni Ambrósio, Carolina Lacerda, Jair Ribeiro da Silva Neto, José Hugo Laloni, Luciane Ribeiro, Luiz Sorge, Luiz Fernando Figueiredo, Marcio Guedes Pereira Junior, Pedro Augusto Botelho Bastos, Regis Lemos de Abreu Filho, Saša Markus e Sylvio Araújo Fleury.

**Comitê Executivo** • José Carlos Doherty, André Mello, Ana Claudia Leoni, Guilherme Benaderet, Patrícia Herculanio, Valéria Arêas Coelho Marcelo Billi, Soraya Alves e Eliana Marino.