

## Indicadores

Mercado secundário de debêntures

Ano I • Nº 3 • Outubro/13

A persistência da volatilidade nos mercados de juros e a ausência de emissões primárias impactaram a dinâmica das operações, interrompendo o processo de recuperação dos negócios no mercado secundário de debêntures. Observou-se a redução do número de operações, volumes e diversificação de ativos.

Volume Negociado das Operações Registradas (R\$ milhões)						
Operações	abr-13	mai-13	jun-13	jul-13	ago-13	set-13
Intra-grupo	324,1	312,6	307,0	201,4	265,7	146,7
Extra-grupo	968,6	523,9	773,1	790,6	828,9	664,2
Cliente	611,9	301,7	600,5	421,9	444,4	359,1
Mercado	356,7	222,2	172,6	368,7	384,6	305,1
<b>Total</b>	<b>1.292,7</b>	<b>836,5</b>	<b>1.080,2</b>	<b>992,0</b>	<b>1.094,7</b>	<b>810,9</b>

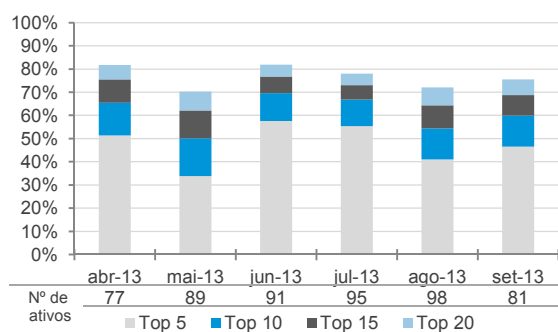
Número de Operações Registradas						
Operações	abr-13	mai-13	jun-13	jul-13	ago-13	set-13
Intra-grupo	230	259	162	275	204	155
Extra-grupo	654	572	518	738	788	541
Cliente	278	307	312	348	349	264
Mercado	376	265	206	390	439	277
<b>Total</b>	<b>884</b>	<b>831</b>	<b>680</b>	<b>1.013</b>	<b>992</b>	<b>696</b>

Número de Séries Negociadas						
Operações (Média Diária)	abr-13	mai-13	jun-13	jul-13	ago-13	set-13
Intra-grupo	6	7	4	7	5	5
Extra-grupo	14	14	12	13	15	13
Cliente	9	10	9	9	10	9
Mercado	10	8	7	8	10	9
Média Total*	<b>18</b>	<b>19</b>	<b>14</b>	<b>18</b>	<b>18</b>	<b>15</b>
<b>Total de Séries</b>	<b>95</b>	<b>110</b>	<b>105</b>	<b>114</b>	<b>115</b>	<b>101</b>

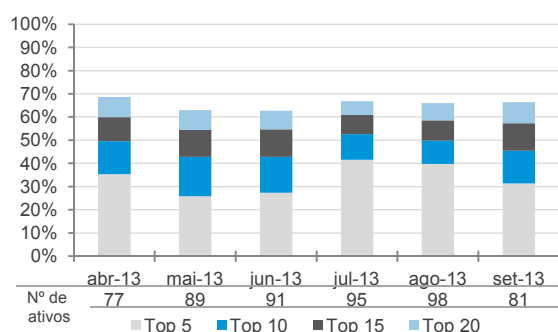
(\*) Os ativos podem ser negociados em operações intra-grupo e extra-grupo simultaneamente

### Concentração dos Ativos Mais Negociados (Operações extra-grupo)

Volume negociado



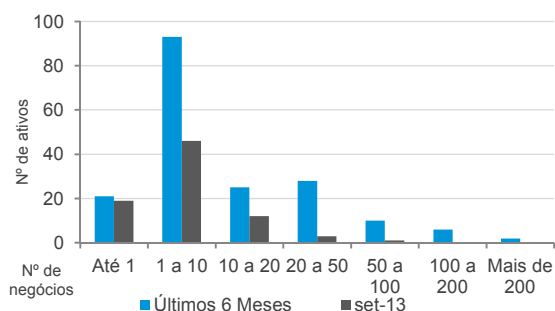
Número de operações



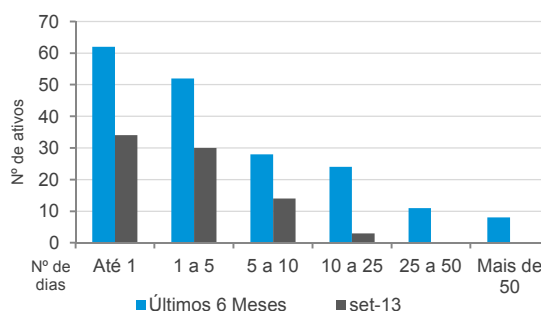
Diferentemente dos meses de julho e agosto, nenhuma das séries com registro de negociação em setembro apresentou expressivo número de operações (mais de 100 negócios). No que se refere ao perfil de remuneração, em termos absolutos, todas as categorias reduziram a quantidade de operações. Na análise relativa, os papéis IPCA permaneceram como os mais relevantes, ainda que registrado crescimento da participação dos ativos DI.

### Frequência de Negócios (Operações extra-grupo)

#### Número de negócios



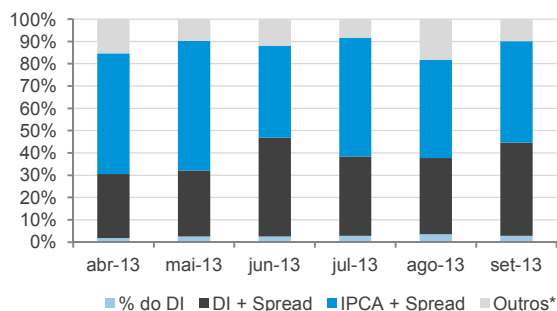
#### Número de dias com negócios



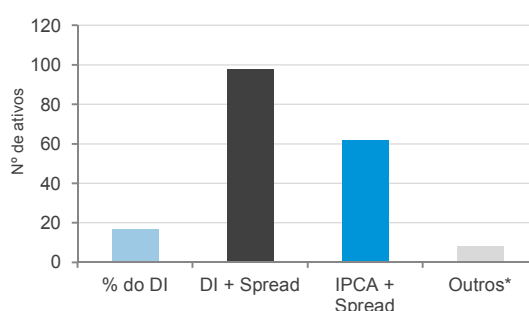
### Característica das Operações - Distribuição do Número de Negócios (Operações extra-grupo)

#### Remuneração

#### Tipo de remuneração



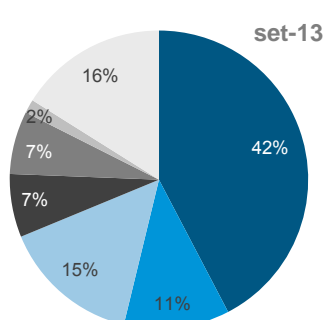
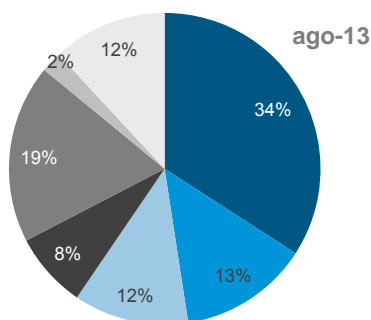
#### Número de ativos por tipo de remuneração\*\*



(\*) Engloba ativos prefixados, indexados ao IGP-M, DI-Futuro e TJ3.

(\*\*) Dados referentes ao período de abril a setembro de 2013.

#### Ramo de Atividade



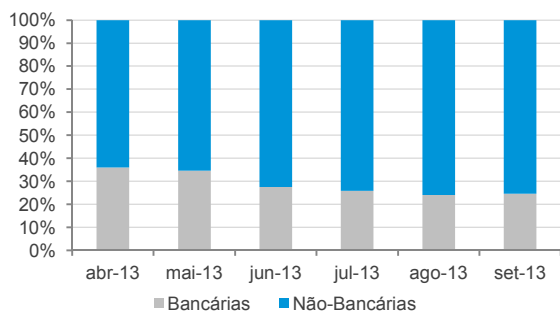
- Transporte e Logística
- Energia Elétrica
- Empreendimentos e Participações
- TI e Telecomunicações
- Mineração
- Administração Shopping Centers
- Outros

Observação: A categoria "Outros" engloba ativos dos segmentos: agronegócios; alimentos e bebidas; assistência médica; produtos farmacêuticos; autopeças; bens de consumo; comércio e indústria; comércio varejista; construção civil; financeiro; Metalurgia e Siderurgia e outros (gráficas e editoras, saneamento e seguradora).

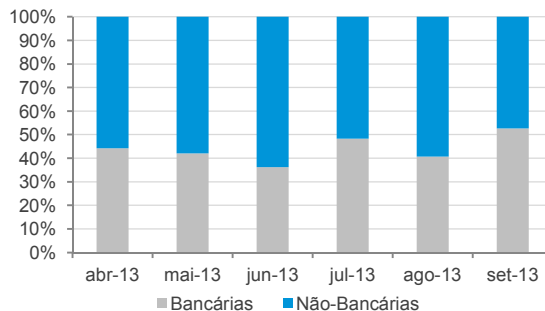
As instituições não-bancárias seguiram a tendência de aumento da fatia nos negócios com clientes. Quando comparada ao mês de agosto, a participação das cinco instituições mais atuantes permaneceu estável, tanto nas operações com clientes do segmento extra-grupo quanto entre participantes do Sistema REUNE.

### Perfil das Instituições Financeiras

**Operações de participantes do Sistema REUNE com clientes extra-grupo**



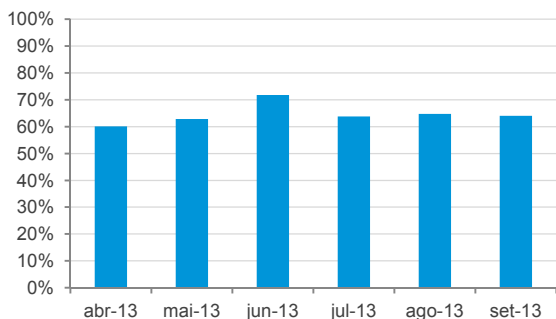
**Operações entre participantes do Sistema REUNE**



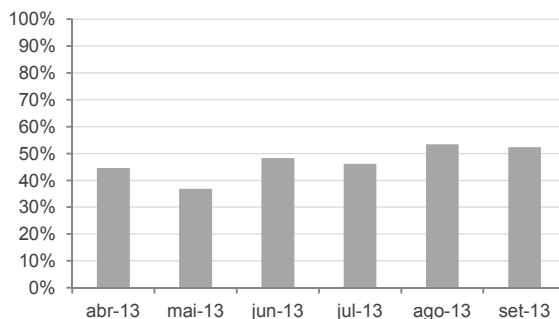
Observação: Instituições bancárias englobam bancos comerciais, bancos de investimento, bancos múltiplos e caixas. Já as não-bancárias englobam corretoras, distribuidoras e sociedades de arrendamento.

### Concentração dos participantes - Cinco mais atuantes

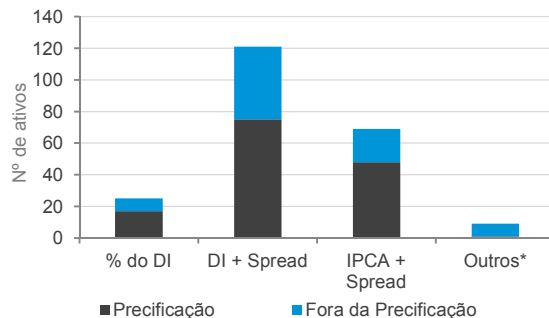
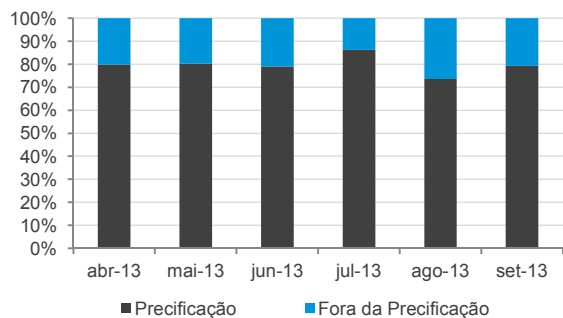
**Operações de participantes do Sistema REUNE com clientes extra-grupo**



**Operações entre participantes do Sistema REUNE**



### Representatividade da Amostra de Precificação da ANBIMA



(\*) Engloba ativos prefixados, indexados ao IGP-M, DI-Futuro e TJ3.

Dentre os ativos mais líquidos, vale destacar, pelo terceiro mês consecutivo, a participação da primeira série da primeira emissão da Concessionária Rodovias do Tietê S/A - RDVT11. Esse ativo foi o melhor posicionado nas três variáveis analisadas. Observou-se negócios ocorridos em 20 dos 21 dias úteis do mês, com média diária de aproximadamente quatro operações e volume médio diário de R\$ 5,95 milhões.

### Análise de Liquidez - Principais Indicadores - Set-13 (Operações extra-grupo)

Volume (R\$ milhões)		Nº de Operações		Dias com Negócios (21 d.u.)	
RDVT11	125,0	RDVT11	76	RDVT11	20
CVRD27	87,9	TSAE22	31	CVRDA6	11
TSAE22	36,0	CVRDA6	24	TNLE15	11
TAAE33	30,5	TNLE15	22	BNDS15	10
TNLE15	29,7	TSAE12	17	BNDS25	10
SULM11	23,6	ECOV12	17	BNDP24	9
TSAE12	18,1	SULM11	16	TSAE22	9
ECOV12	16,7	ECOV22	15	ECOV12	8
BNDS35	16,5	BNDP24	14	ECOV22	8
LRNE14	14,4	BNDS15	14	UNDA12	7

### Seleção dos Ativos Mais Líquidos

abr-13	mai-13	jun-13	jul-13	ago-13	set-13
CART12	CVRD27	TNLE15	RDVT11	RDVT11	RDVT11
TSAE22			TNLE15	CVRD27	TNLE15
TPIS24				CVRDA6	
				TSAE22	

► Foram considerados mais líquidos os ativos que obtiveram: média de R\$ 1 milhão negociado por dia; média de um negócio por dia; e mínimo de 50% dos dias com negócios.

### Seleção de Ativos por *buffer*

abr-13	mai-13	jun-13	jul-13	ago-13	set-13
CART12	CART12		TNLE15	TNLE15	RDVT11
TAAE33	TPIS24			RDVT11	TNLE15
TPIS24					

### Representatividade dos Ativos Mais Líquidos

Volume	14,6%	4,2%	--	20,7%	12,9%	23,3%
Nº Negócios	17,9%	8,0%	--	5,6%	15,9%	18,1%

► São selecionados os ativos que nos últimos três meses entraram na seleção de ativos mais líquidos em, pelo menos, dois meses.

### Características dos Ativos Mais Líquidos

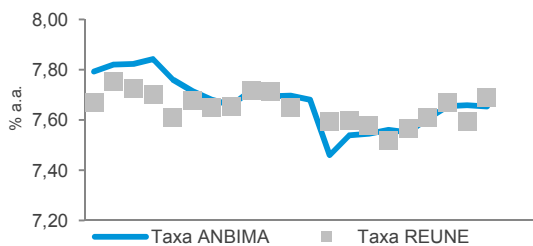
Código do Ativo	Rating	Instr. CVM/ Lei 12.431	Duration ** (em Anos)	Indexador	Emissão (R\$ Mi)	Ramo de Atividade
CART12 (*)	A	400 / Sim	7,1	IPCA+Spread	380,0	Transporte e Logística
CVRD27 (*)	AAA	400 / Não	0,1	DI+Spread	4.000	Mineração
CVRDA6	AAA	400 / Não	--	IGPM + Spread	1	Mineração
RDVT11 (*)	AA	400 / Sim	7,2	IPCA+Spread	1.065	Transporte e Logística
TNLE15	AAA	400 / Não	0,5	DI+Spread	1.754	TI e Telecomunicações
TPIS24	A	400 / Não	3,0	IPCA+Spread	391,8	Infraestrutura
TSAE22 (*)	AA	400 / Não	3,7	IPCA+Spread	367,1	Transporte e Logística

(\*) Os ativos possuem cláusula de call. (\*\*) Posição de 30 de setembro de 2013

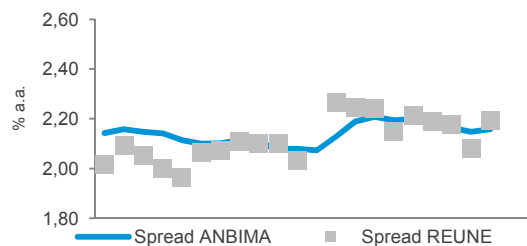
**Análise de Negócios - Set-13**  
(Operações extra-grupo)

**RDVT11 - IPCA + Spread**

**Análise das Taxas**

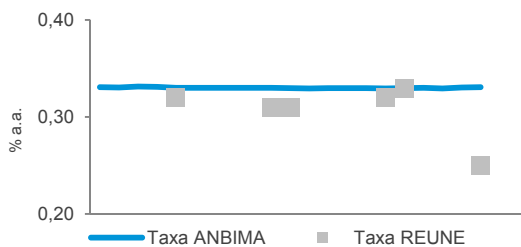


**Análise dos Spreads**



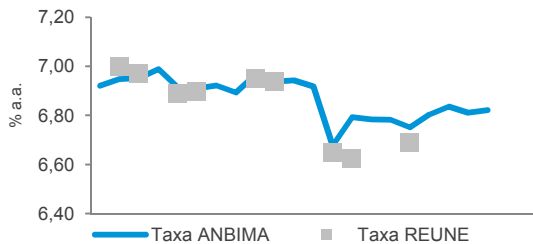
**CVRD27 - DI + Spread**

**Análise das Taxas**

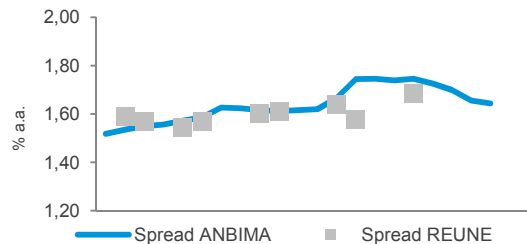


**TSAE22 - IPCA + Spread**

**Análise das Taxas**

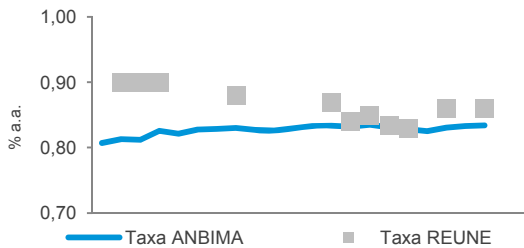


**Análise dos Spreads**



**TNLE15 - DI + Spread**

**Análise das Taxas**



## O que é o Sistema REUNE ANBIMA

O Sistema REUNE é uma plataforma de registro das negociações realizadas no mercado secundário de debêntures, antes que a liquidação seja efetuada. As instituições participantes registram, em até uma hora, suas negociações, informando dados como preço do ativo, volume e horário da negociação. Ao longo do dia, são divulgadas as faixas de preços e os volumes médios dos negócios registrados. A disponibilização das informações ocorre em quatro horários (11h, 13h, 16h e 18h).

O objetivo do Sistema REUNE ANBIMA é contribuir com a liquidez do mercado secundário de debêntures, aprimorar os mecanismos de precificação de valores mobiliários de renda fixa e, conseqüentemente, fomentar os negócios no mercado.

## Glossário

**Participantes:** instituições que reportam seus negócios no Sistema REUNE ANBIMA; são aderentes ao Código de Negociação de Instrumentos Financeiros

**Intra-grupo:** negociações entre instituições que pertencem ao mesmo conglomerado financeiro

**Extra-grupo:** negociações entre participantes de diferentes conglomerados (extra-grupo/mercado) e entre participantes com clientes que não fazem parte do Sistema REUNE (extra-grupo/cliente)

**Extra-grupo/Cliente:** negociações de instituições participantes com fundos de investimento, fundos de pensão, pessoas físicas e pessoas jurídicas. Essa contraparte não faz reporte ao Sistema REUNE

**Extra-grupo/Mercado:** negociações de participantes com bancos, corretoras e distribuidoras que fazem parte do Sistema REUNE ANBIMA

**Taxa indicativa ANBIMA:** taxa representativa do preço justo do ativo, resultado de coleta junto à amostra de instituições atuantes no segmento

**Taxa REUNE:** taxa média representativa do preço de um ativo registrado no Sistema REUNE

**Spread ANBIMA:** prêmio de risco da taxa indicativa ANBIMA sobre a curva soberana (NTN-B)

**Spread REUNE:** prêmio de risco da taxa média dos negócios registrados sobre a curva soberana (NTN-B)

**Observações:** Os dados deste relatório foram tratados de forma a evitar informações decorrentes de eventuais erros de registro. As debêntures de leasing não foram incluídas nas estatísticas.

## Indicadores

Mercado secundário de debêntures

Relatório mensal que consolida informações sobre a liquidez de debêntures geradas pelo Sistema REUNE ANBIMA

Gerência de Preços e Índices • Sandro Baroni  
Projeto Gráfico • Carlos A. Valério Jr.  
Superintendência de Representação Técnica • Valéria Arêas Coelho  
Superintendência Geral • José Carlos Doherty

RIO DE JANEIRO: Avenida República do Chile, 230 • 13º andar • CEP 20031-170  
+ 21 3814 3800

SÃO PAULO: Av. das Nações Unidas, 8501 21º andar • CEP 05425-070  
+ 11 3471 4200

www.anbima.com.br

Uma iniciativa:

**REUNE** Registro Único  
de Negócios  
ANBIMA

**ANBIMA**

Presidente • Denise Pauli Pavarina

Vice-presidentes • Carlos Massaru Takahashi, Edinaldo Figueiredo Jr., Gustavo Adolfo Funcia Murgel, José Olympio da Veiga Pereira, Pedro Lorenzini, Robert J. van Dijk, Sérgio Cutolo dos Santos e Valdecyr Gomes.

Diretores • Alberto Elias Assayag, Alenir de Oliveira Romanello, Carlos Eduardo Andreoni Ambrósio, Carolina Lacerda, Jair Ribeiro da Silva Neto, José Hugo Laloni, Luciane Ribeiro, Luiz Sorge, Luiz Fernando Figueiredo, Marcio Guedes Pereira Junior, Pedro Augusto Botelho Bastos, Regis Lemos de Abreu Filho, Saša Markus e Sylvio Araújo Fleury.

Comitê Executivo • José Carlos Doherty, André Mello, Ana Claudia Leoni, Guilherme Benaderet, Patrícia Herculanio, Valéria Arêas Coelho Marcelo Billi, Soraya Alves e Eliana Marino.