

Indicadores

Mercado secundário de debêntures

Ano I • Nº 16 • Novembro/14

REUNE Registro Único
de Negócios
ANBIMA

A persistência da volatilidade dos mercados no mês de outubro e a baixa frequência das emissões primárias podem ter impactado as estatísticas de operações registradas no Sistema REUNE. Observou-se a redução do número de operações, volume e diversificação de ativos.

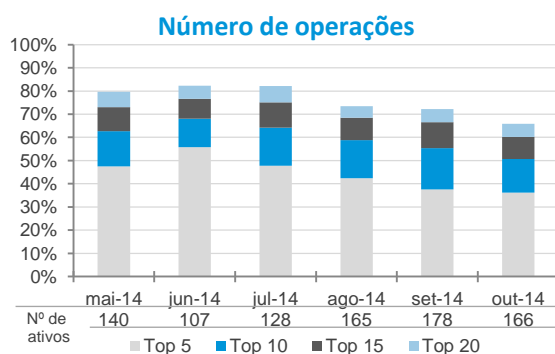
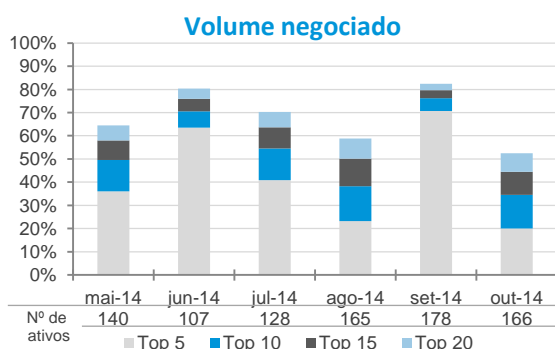
Volume Negociado das Operações Registradas (R\$ milhões)						
Operações	mai-14	jun-14	jul-14	ago-14	set-14	out-14
Intra-grupo	768,8	270,2	378,3	219,6	3.697,4	237,8
Extra-grupo	1.011,4	1.629,1	1.073,8	2.076,5	4.959,1	1.900,6
Cliente	635,8	594,9	798,8	1.821,1	4.697,3	1.628,5
Mercado	375,5	1.034,2	275,1	255,4	261,8	272,1
Total	1.780,2	1.899,3	1.452,1	2.296,0	8.656,5	2.138,4

Número de Operações Registradas						
Operações	mai-14	jun-14	jul-14	ago-14	set-14	out-14
Intra-grupo	432	214	302	260	267	220
Extra-grupo	3.157	2.400	3.535	3.639	3.316	3.050
Cliente	2.570	2.009	3.052	3.203	2.834	2.634
Mercado	587	391	483	436	482	416
Total	3.589	2.614	3.837	3.899	3.583	3.270

Número de Séries Negociadas						
Operações (Média Diária)	mai-14	jun-14	jul-14	ago-14	set-14	out-14
Intra-grupo	10	6	7	7	6	6
Extra-grupo	30	23	30	37	35	35
Cliente	26	20	27	34	32	32
Mercado	15	10	12	12	12	12
Média Total*	33	26	33	38	37	37
Total de Séries	156	128	141	174	182	171

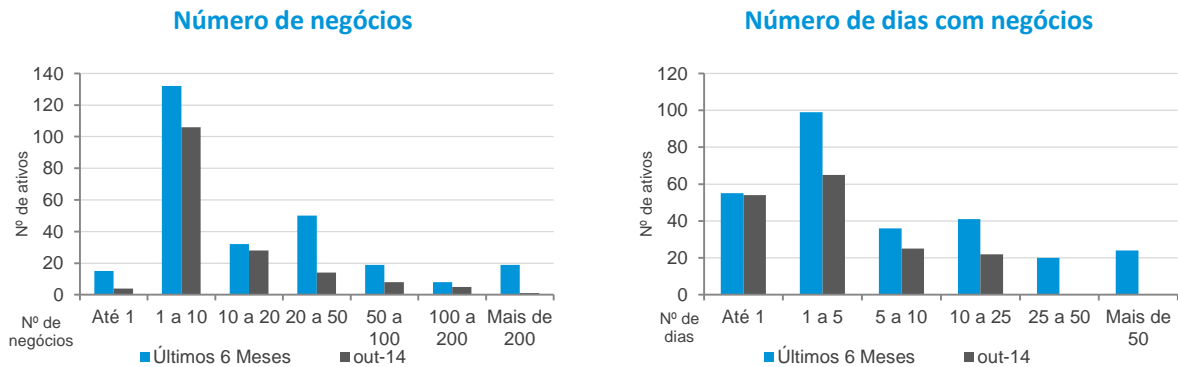
(*) Os ativos podem ser negociados em operações intra-grupo e extra-grupo simultaneamente

Concentração dos Ativos Mais Negociados (Operações extra-grupo)

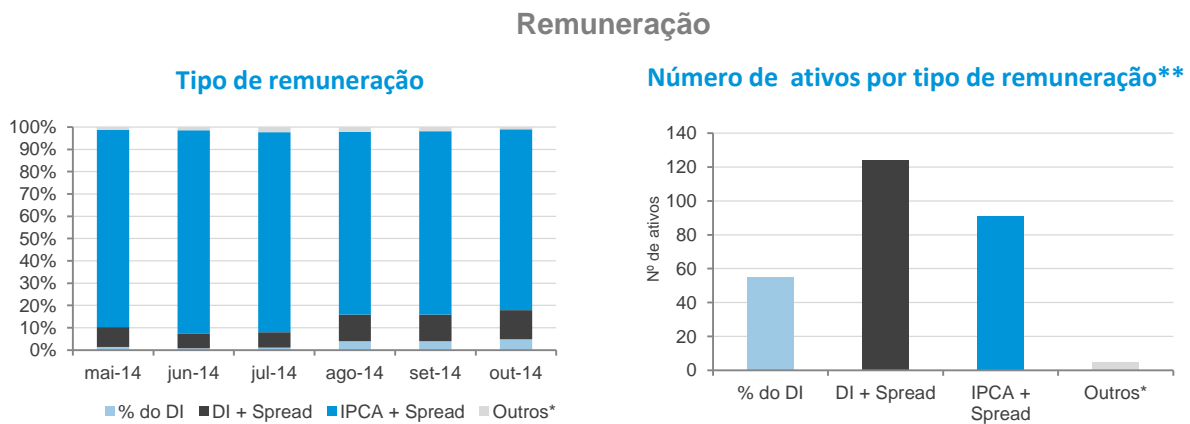


Os movimentos de mercado podem ter contribuído, em alguma medida, para o aumento da participação relativa das séries remuneradas pelo DI nos últimos meses, embora os ativos indexados ao IPCA continuem determinando a dinâmica desse mercado de crédito corporativo. No último semestre, o conjunto de séries remuneradas ao IPCA contribuiu com aproximadamente 86% do número total de operações.

Frequência de Negócios (Operações extra-grupo)



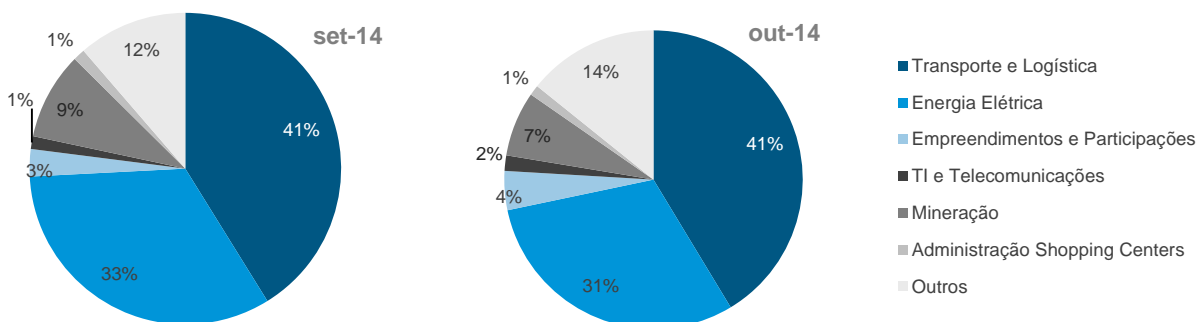
Característica das Operações - Distribuição do Número de Negócios (Operações extra-grupo)



(*) Engloba ativos prefixados, indexados ao IGP-M, DI-Futuro e TJ3.

(**) Dados referentes ao período de maio a outubro de 2014.

Ramo de Atividade

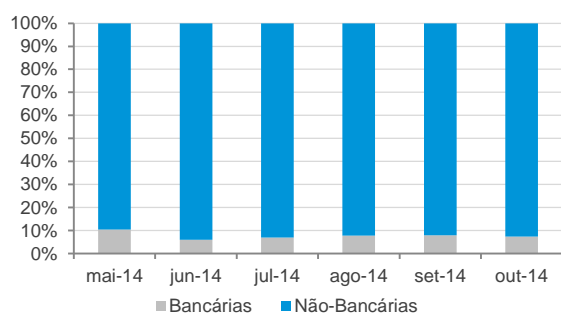


Observação: A categoria "Outros" engloba ativos dos segmentos: agronegócios; alimentos e bebidas; assistência médica; produtos farmacêuticos; autopeças; bens de consumo; comércio e indústria; comércio varejista; construção civil; financeiro; Metalurgia e Siderurgia e outros (gráficas e editoras, saneamento e seguradora).

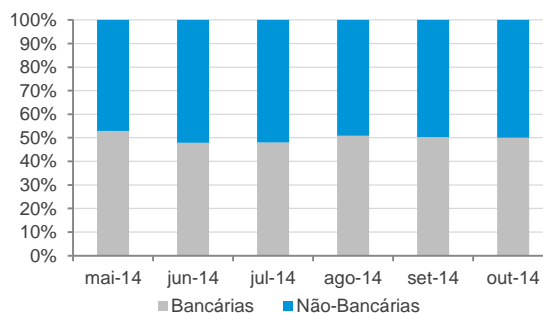
Assim como nos meses anteriores, não ocorreram alterações significativas na distribuição das operações entre instituições bancárias e não-bancárias. A participação das cinco instituições mais atuantes nas operações entre participantes voltou ao patamar observado no mês de agosto, 56%.

Perfil das Instituições Financeiras

Operações de participantes do Sistema REUNE com clientes extra-grupo



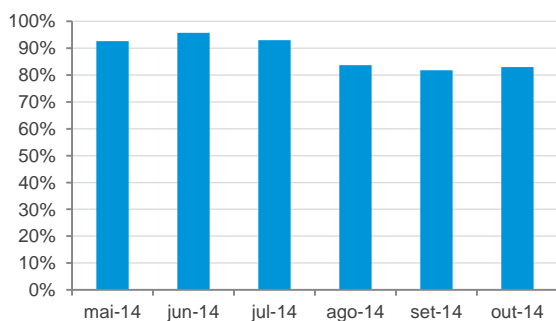
Operações entre participantes do Sistema REUNE



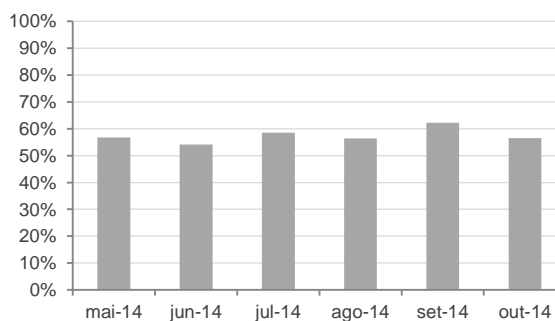
Observação: Instituições bancárias englobam bancos comerciais, bancos de investimento, bancos múltiplos e caixas. Já as não-bancárias englobam corretoras, distribuidoras e sociedades de arrendamento.

Concentração dos participantes - Cinco mais atuantes

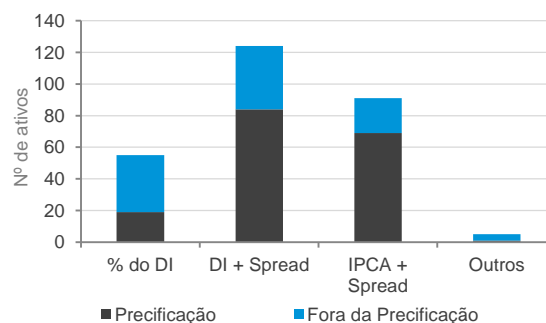
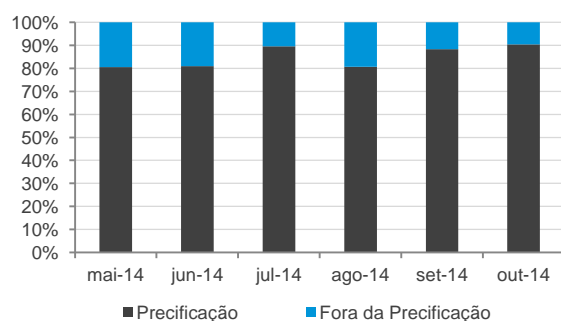
Operações de participantes do Sistema REUNE com clientes extra-grupo



Operações entre participantes do Sistema REUNE



Representatividade da Amostra de Precificação da ANBIMA



(*) Engloba ativos prefixados, indexados ao IGP-M, DI-Futuro e TJ3.

Na análise de liquidez, considerando as três variáveis analisadas, observa-se a participação integral de ativos IPCA nas estatísticas de número de operações e número de dias com negócios, respectivamente. Além disso, vale ressaltar a redução do número de ativos selecionados pelos filtros absolutos quando comparado aos meses imediatamente anteriores.

Análise de Liquidez - Principais Indicadores - Out-14 (Operações extra-grupo)

Volume (R\$ milhões)		Nº de Operações		Dias com Negócios (23 d.u.)	
VOTR12	113,3	RDVT11	453	RDVT11	23
ECOV22	73,8	ECOV22	199	ECOV22	22
CSSA12	68,5	FGEN13	171	STEN23	22
IPPT12	63,6	STEN23	150	VALE18	22
CRIP13	62,5	VALE18	133	FGEN13	21
CSNA15	61,5	TEPE11	110	ANHB15	20
CELG11	60,4	ANHB15	93	CART12	19
CROD13	59,6	TEPE21	87	ODTR11	19
RDVT11	50,3	CART12	80	STEN13	19
SBESB7	44,0	ODTR11	71	TEPE11	18
JSML18	42,7	STEN13	66	BNDP36	17
CPGE17	39,9	TEPE41	62	TEPE21	16
RDCO24	39,2	BRPR21	59	CART22	16
GFSA18	35,1	TSAE22	55	TSAE22	15
LAME29	31,8	BNDP36	46	TEPE41	13

Seleção dos Ativos Mais Líquidos

mai-14	jun-14	jul-14	ago-14	set-14	out-14
RDVT11	RDVT11	RDVT11	RDVT11	RDVT11	RDVT11
STEN23	STEN23	STEN23	FGEN13	STEN23	ECOV22
ECOV22	VALE18	VALE18	STEN23	FGEN13	VALE18
ODTR11	ECOV22	CART12	VALE18	STEN13	CRIP13
TSAE22	TSAE22	ODTR11	TSAE22	CRIP13	
		TSAE22	TAAE33	CVRDA6	
			UNDA13	BNDP36	
			CRIP13		

► Foram considerados mais líquidos os ativos que obtiveram: média de R\$ 1 milhão negociado por dia; média de um negócio por dia; e mínimo de 50% dos dias com negócios.

Seleção de Ativos por buffer

mai-14	jun-14	jul-14	ago-14	set-14	out-14
RDVT11	RDVT11	RDVT11	RDVT11	RDVT11	RDVT11
ODTR11	ODTR11	STEN23	STEN23	STEN23	FGEN13
ECOV22	ECOV22	ECOV22	VALE18	VALE18	STEN23
TSAE22	TSAE22	ODTR11	TSAE22	TSAE22	VALE18
		STEN23	TSAE22	FGEN13	CRIP13
		VALE18		CRIP13	

Representatividade dos Ativos Mais Líquidos

Volume	18,9%	13,4%	26,8%	11,0%	5,0%	9,4%
Nº Negócios	36,0%	49,3%	48,9%	32,8%	36,0%	30,6%

► São selecionados os ativos que nos últimos três meses entraram na seleção de ativos mais líquidos em, pelo menos, dois meses.

Continuação da página anterior.

Características dos Ativos Mais Líquidos

Código do Ativo	Rating	Instr. CVM/ Lei 12.431	Duration ** (em Anos)	Indexador	Emissão (R\$ Mi)	Ramo de Atividade
CRIP13 (*)	AA	476 / Não	2,4	DI + Spread	600	Transporte e Logística
ECOV22	AAA	400 / Sim	7,0	IPCA + Spread	681	Transporte e Logística
FGEN13 (*)	AA	400 / Sim	N/D	IPCA + Spread	210,9	Energia Elétrica
ODTR11	A	476 / Sim	8,1	IPCA + Spread	300	Transporte e Logística
RDVT11 (*)	AA	400 / Sim	6,7	IPCA + Spread	1.065	Transporte e Logística
STEN23	AA	400 / Sim	6,4	IPCA + Spread	500	Energia Elétrica
TSAE22 (*)	AA	400 / Não	3,1	IPCA + Spread	367,05	Transporte e Logística
VALE18	AAA	400 / Sim	4,7	IPCA + Spread	600	Mineração

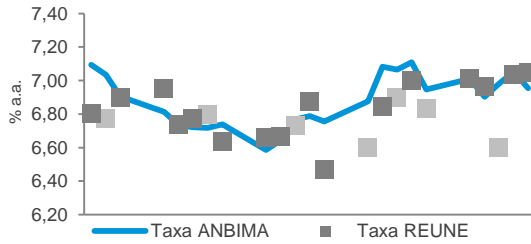
(*) Os ativos possuem cláusula de call. (**) Posição de 31 de outubro de 2014

Análise de Negócios - Out-14 (Operações extra-grupo)

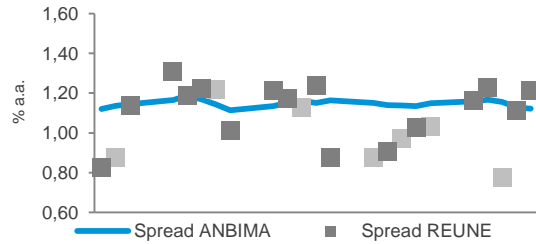
► As séries relacionadas aos dados do REUNE estão divididas em dois grupos. Os pontos mais claros correspondem aos negócios da faixa "Até 1 MM" e os demais correspondem aos dados das faixas superiores.

RDVT11 - IPCA + Spread

Análise das Taxas

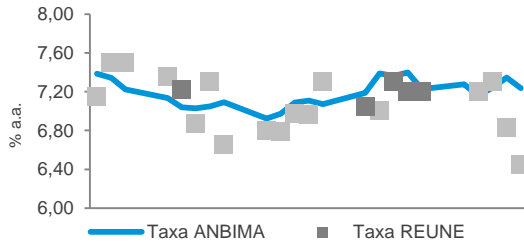


Análise dos Spreads

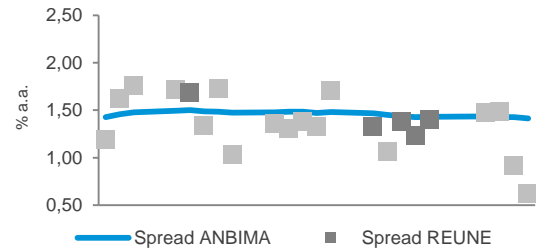


STEN23 - IPCA + Spread

Análise das Taxas

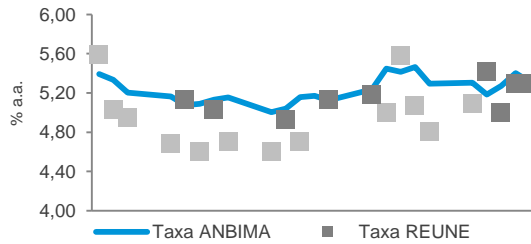


Análise dos Spreads

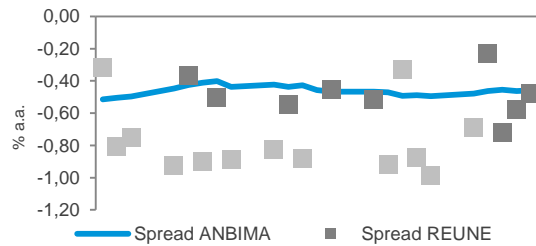


VALE18 - IPCA + Spread

Análise das Taxas

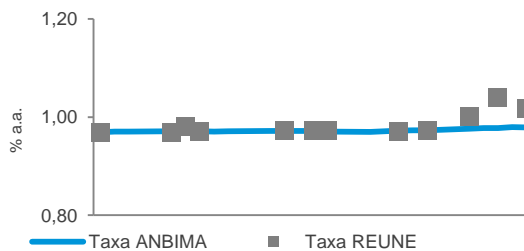


Análise dos Spreads



CRIP13 - DI + Spread

Análise das Taxas



O que é o Sistema REUNE ANBIMA

O Sistema REUNE é uma plataforma de registro das negociações realizadas no mercado secundário de debêntures, antes que a liquidação seja efetuada. As instituições participantes registram, em até uma hora, suas negociações, informando dados como preço do ativo, volume e horário da negociação. Ao longo do dia, são divulgadas as faixas de preços e os volumes médios dos negócios registrados. A disponibilização das informações ocorre em quatro horários (11h, 13h, 16h e 18h).

O objetivo do Sistema REUNE ANBIMA é contribuir com a liquidez do mercado secundário de debêntures, aprimorar os mecanismos de precificação de valores mobiliários de renda fixa e, conseqüentemente, fomentar os negócios no mercado.

Glossário

Participantes: instituições que reportam seus negócios no Sistema REUNE ANBIMA; são aderentes ao Código de Negociação de Instrumentos Financeiros

Intra-grupo: negociações entre instituições que pertencem ao mesmo conglomerado financeiro

Extra-grupo: negociações entre participantes de diferentes conglomerados (extra-grupo/mercado) e entre participantes com clientes que não fazem parte do Sistema REUNE (extra-grupo/cliente)

Extra-grupo/Cliente: negociações de instituições participantes com fundos de investimento, fundos de pensão, pessoas físicas e pessoas jurídicas. Essa contraparte não faz reporte ao Sistema REUNE

Extra-grupo/Mercado: negociações de participantes com bancos, corretoras e distribuidoras que fazem parte do Sistema REUNE ANBIMA

Taxa indicativa ANBIMA: taxa representativa do preço justo do ativo, resultado de coleta junto à amostra de instituições atuantes no segmento

Taxa REUNE: taxa média representativa do preço de um ativo registrado no Sistema REUNE

Spread ANBIMA: prêmio de risco da taxa indicativa ANBIMA sobre a curva soberana (NTN-B)

Spread REUNE: prêmio de risco da taxa média dos negócios registrados sobre a curva soberana (NTN-B)

Observações: Os dados deste relatório foram tratados de forma a evitar informações decorrentes de eventuais erros de registro. As debêntures de leasing não foram incluídas nas estatísticas.

Indicadores

Mercado secundário de debêntures

Relatório mensal que consolida informações sobre a liquidez de debêntures geradas pelo Sistema REUNE ANBIMA

Gerência de Preços e Índices • Sandro Baroni
Projeto Gráfico • Carlos A. Valério Jr.
Superintendência de Representação Técnica • Valéria Arêas Coelho
Superintendência Geral • José Carlos Doherty

RIO DE JANEIRO: Avenida República do Chile, 230 • 13º andar • CEP 20031-170
+ 21 3814 3800

SÃO PAULO: Av. das Nações Unidas, 8501 21º andar • CEP 05425-070
+ 11 3471 4200

www.anbima.com.br

Uma iniciativa:

REUNE Registro Único
de Negócios
ANBIMA

ANBIMA

Presidente • Denise Pauli Pavarina

Vice-presidentes • Carlos Eduardo Andreoni Ambrósio, Carlos Massaru Takahashi, Gustavo Adolfo Funcia Murgel, José Olympio da Veiga Pereira, Pedro Lorenzini, Robert J. van Dijk, Sérgio Cutolo dos Santos e Valdecyr Gomes.

Diretores • Alenir de Oliveira Romanello, Altamir Batista Mateus, Carlos Augusto Salamonde, Carolina Lacerda, Celso Scaramuzza, Jair Ribeiro da Silva Neto, Luciane Ribeiro, Luiz Sorge, Luiz Fernando Figueiredo, Otávio Romagnolli Mendes, Richard Ziliotto, Saša Markus, Sylvio Araújo Fleury e Vital Meira de Menezes Junior.

Comitê Executivo • José Carlos Doherty, André Mello, Ana Claudia Leoni, Guilherme Benaderet, Patrícia Herculano, Valéria Arêas Coelho Marcelo Billi, Soraya Alves e Eliana Marino.