

Indicadores

Mercado secundário de debêntures

REUNE Registro Único
de Negócios
ANBIMA

Ano VI • Nº 59 • Mai/18

Uma maior diversidade de ativos está sendo negociada no mercado secundário de debêntures, o que pode estar provocando consecutivas reduções na concentração do volume nas séries mais frequentes em negociações. Outro destaque do mês é o crescimento de 16% no total de operações realizadas.

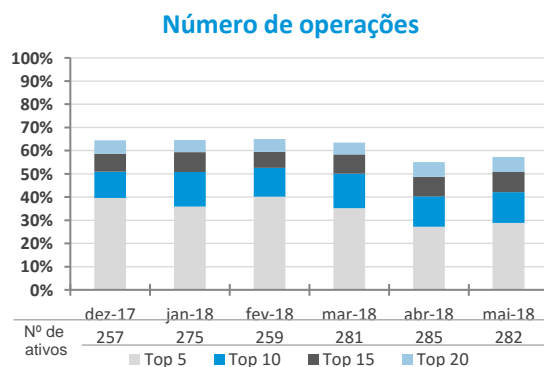
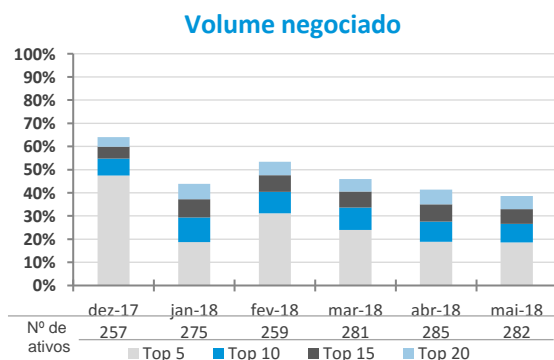
Volume negociado das operações registradas (R\$ milhões)						
Operações	dez-17	jan-18	fev-18	mar-18	abr-18	mai-18
Intragrupo	2.714,2	598,2	433,7	1.293,3	1.078,4	1.611,4
Extragrupo	4.954,8	3.703,9	3.622,2	4.322,9	4.027,7	3.516,0
Cliente	3.825,4	2.953,3	2.788,6	3.169,6	3.134,9	2.616,4
Mercado	1.129,5	750,6	833,6	1.153,3	892,8	899,6
Total	7.669,1	4.302,1	4.055,9	5.616,2	5.106,1	5.127,5

Número de operações registradas						
Operações	dez-17	jan-18	fev-18	mar-18	abr-18	mai-18
Intragrupo	1.356	1.303	1.140	1.364	1.243	1.730
Extragrupo	10.096	10.551	9.334	11.389	9.021	10.145
Cliente	8.791	9.361	8.127	9.927	7.921	9.077
Mercado	1.305	1.190	1.207	1.462	1.100	1.068
Total	11.452	11.854	10.474	12.753	10.264	11.875

Número de séries negociadas						
Operações (média diária)	dez-17	jan-18	fev-18	mar-18	abr-18	mai-18
Intragrupo	32	27	33	33	31	40
Extragrupo	76	79	82	89	87	87
Cliente	72	75	76	84	81	82
Mercado	29	29	31	34	33	30
Média total*	78	80	87	91	88	93
Total de séries	273	276	300	293	294	328

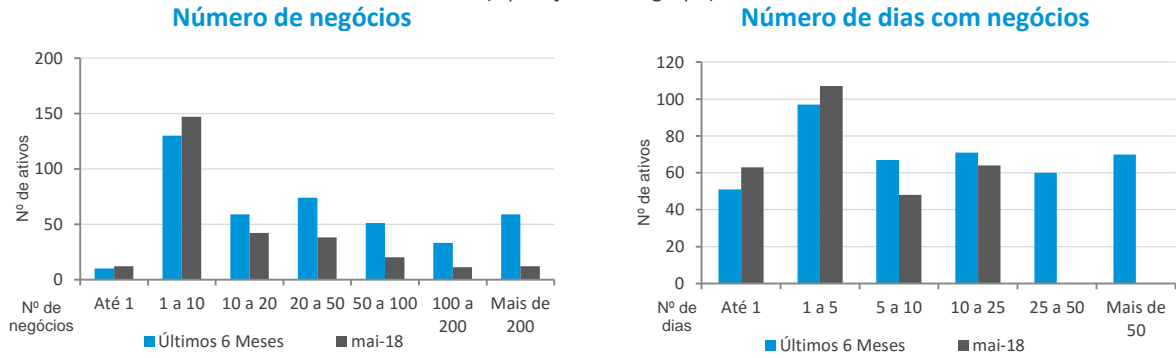
(*) Os ativos podem ser negociados em operações intragrupo e extragrupo simultaneamente.

Concentração dos ativos mais negociados (Operações extragrupo)



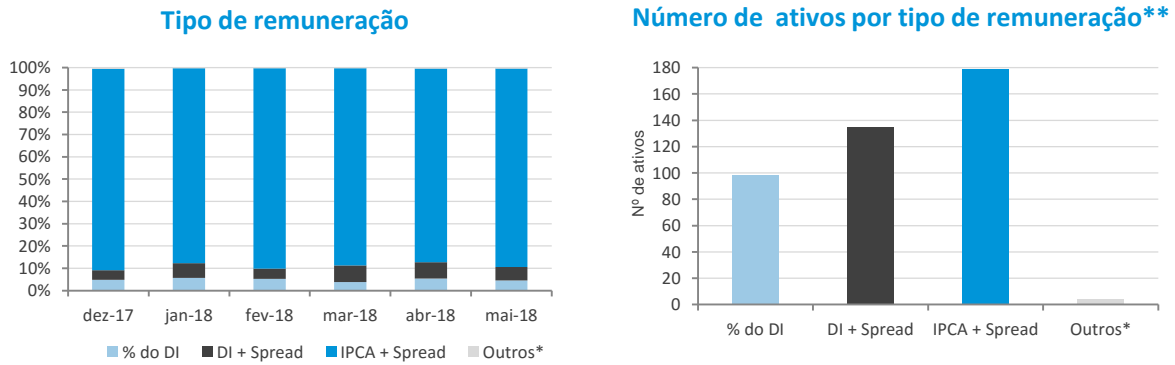
As debêntures incentivadas apresentaram crescimento de 18% na participação em negociações do mercado secundário. Com isso, aumentaram a representatividade em relação ao resultado de abril em 4 pontos percentuais.

Frequência de negócios (Operações extragrupo)



Característica das operações - distribuição do número de negócios (Operações extragrupo)

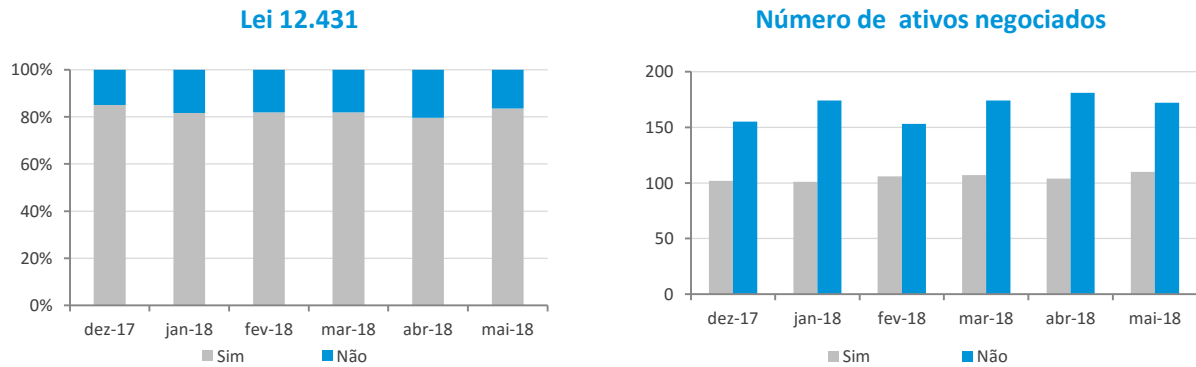
Remuneração



(*) Engloba ativos prefixados, indexados ao IGP-M, DI-Futuro e TJ3 e Prefixado.

(**) Dados referentes ao período de dezembro de 2017 a maio de 2018.

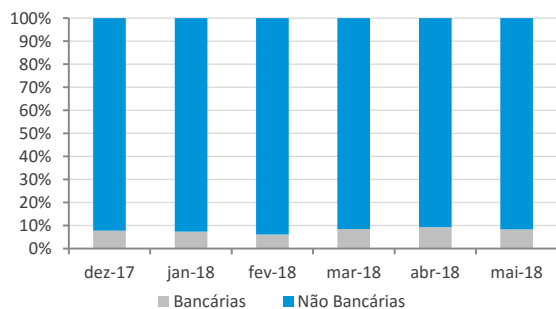
Debêntures incentivadas*



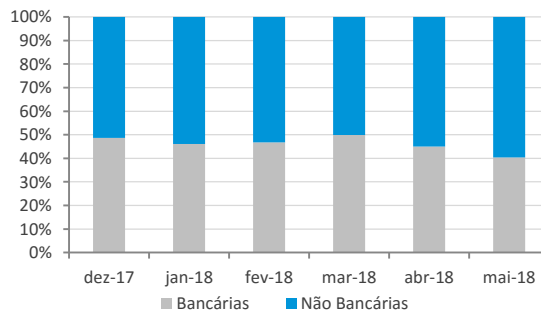
Observou-se aumento da participação das instituições não bancárias nas operações com clientes extragrupo e entre participantes do Sistema REUNE. As estatísticas de concentração das cinco instituições mais atuantes não demonstraram alterações significativas.

Perfil das instituições financeiras

Operações de participantes do Sistema REUNE com clientes extragrupo



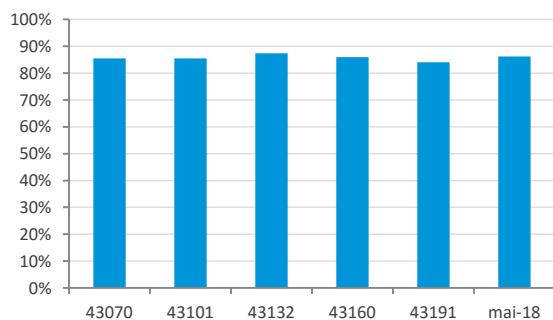
Operações entre participantes do Sistema REUNE



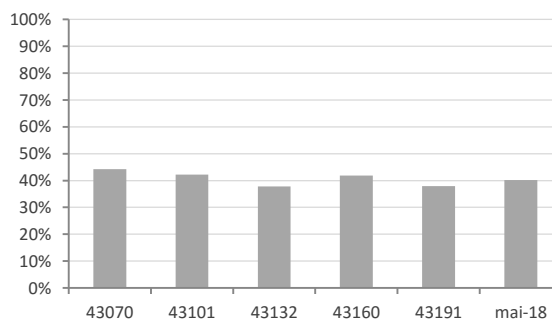
Observação: instituições bancárias englobam bancos comerciais, bancos de investimento, bancos múltiplos e caixas. Já as não bancárias englobam corretoras, distribuidoras e sociedades de arrendamento.

Concentração dos participantes - cinco mais atuantes

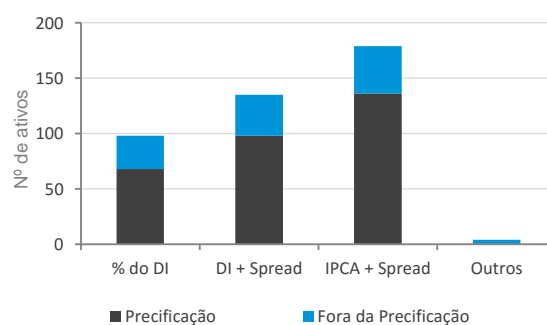
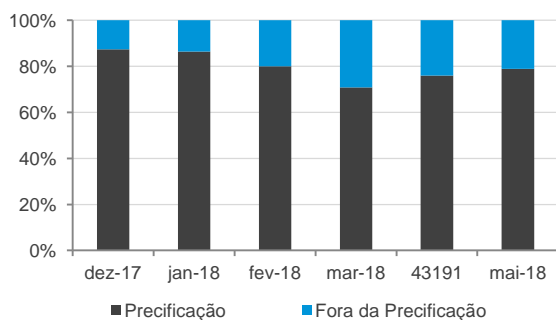
Operações de participantes do Sistema REUNE com clientes extragrupo



Operações entre participantes do Sistema REUNE



Representatividade da amostra de precificação da ANBIMA



(*) Engloba ativos prefixados, indexados ao IGP-M, DI-Futuro e TJ3 e Prefixado.

Na análise de liquidez, duas séries foram selecionadas por participar do top 15 das três variáveis apresentadas (BLMN12 e CTEE17). Considerando-se os filtros de liquidez do quadro Seleção dos Ativos Mais Líquidos, há o registro de três séries das 20 selecionadas em maio que não foram emitidas no âmbito da Lei 12.431.

Análise de liquidez - principais indicadores - Mai-18

Volume (R\$ milhões)		Nº de operações		Dias com negócios (21 d.u.)	
BLMN12	177,7	BLMN12	902	BLMN12	21
ENGI49	155,3	RDNT26	608	RDNT26	21
NATU27	128,1	TCPA31	594	TCPA31	21
PETR35	103,2	SAIP11	423	LIGHA3	21
RIGE18	89,2	LIGHA3	395	RDVT11	21
AESL14	73,0	OMNG12	394	PETR25	21
CRIP13	57,6	NASX13	259	ECOV22	21
SNGO14	51,3	CTEE17	241	RIGE18	21
RJGT11	49,3	RDVT11	232	ANHB18	21
NATU17	49,0	PETR25	220	CMDT33	21
MOVI21	47,8	ENGI18	215	VALE18	21
LORT18	45,4	CMDT23	201	CLPP13	21
CCRDC1	45,3	ECOV22	178	SAIP11	20
AGGU13	44,9	CTEL12	151	CTEE17	20
CTEE17	43,8	CSMGA2	148	VALE48	20

Seleção dos ativos mais líquidos

dez-17	jan-18	fev-18	mar-18	abr-18	mai-18
PETR25	LIGHA3	LIGHA3	BLMN12	BLMN12	BLMN12
LIGHA3	PETR25	PETR25	PETR25	LIGHA3	RDNT26
PETR35	ECOV22	NASX13	CSMGA2	PETR25	TCPA31
CSRN27	CXER12	SAIP11	GASP16	GASP16	OMNG12
TCPA31	ENGI28	RDNT26	LIGHA3	TCPA31	LIGHA3
CSRN17	SAIP11	CMTR33	TCPA31	SPRZ11	RIGE18
ANHB18	NASX13	CMDT23	NASX13	NASX13	CTEE17
PETR15	NATU27	ANHB15	CXER12	CPGT12	RDVT11
EXTZ11	ITGE13	ECOV22	LGTE16	VALE29	NASX13
ANHB15	CMDT23	CPLD12	PALF18	ANHB16	PETR25
ANHB16	ALGA26	TAES14	CMDT23	BNDP36	CTEL12
CTEL12	ERSA17	CXER12	VALE19	ECOV22	ECOV22
GASP15	CTEL12	ALGA26	ANHB16	VALE19	CMDT23
ECOV22	VALE19	ANHB16	ECOV22	PETR15	ANHB16
CMTR33	CSRN17	GASP23	CTEL12	TBLE26	PETR35
VALE29	CPLD12	GASP16	ALGA26	OMNG12	NATU27
TAES14	ANHB16	VALE19	PETR15	UNDA20	VALE18
NCFP13	UNDA20	NATU27	VALE29	ODYA11	ALGA26
TAE33	PETR15	VALE18	VLIO11	CEPE27	VALE19
LAMEA1	NATU36	TAE33	LIGHA2	LIGHA2	ANHB15
GASP23	BNDP36	ERSA17	CMTR15	AGGU13	
ECOV12	NATU17		CMTR33	LLIS17	
BNDP36	TAES14		CPLD12	CBAN11	
CMTR15	PETR35		OMNG12	LGTE16	
TBLE26	GASP23		STEN23		

NATU27

► Foram considerados mais líquidos os ativos que obtiveram média de R\$ 1 milhão negociado por dia; média de um negócio por dia; e mínimo de 50% dos dias com negócios.

Seleção de ativos por buffer

dez-17	jan-18	fev-18	mar-18	abr-18	mai-18
TCPA31	LIGHA3	LIGHA3	PETR25	BLMN12	BLMN12
CMTR33	TCPA31	PETR25	GASP16	LIGHA3	TCPA31
PALF16	CSRN27	NASX13	LIGHA3	PETR25	OMNG12
ANHB18	ECOV22	SAIP11	NASX13	GASP16	LIGHA3
ANHB16	ANHB18	CMTR33	CXER12	TCPA31	NASX13
RIGE16	CMTR33	CMDT23	CMDT23	NASX13	PETR25
ECOV22	ANHB15	ANHB15	VALE19	VALE29	CTEL12
ECOV12	TAE33	ECOV22	ANHB16	ANHB16	ECOV22
LIGHA3	ANHB16	CPLD12	ECOV22	ECOV22	CMDT23
CSRN27	GASP23	TAES14	CTEL12	VALE19	ANHB16
ANHB15	BNDP36	CXER12	ALGA26	PETR15	NATU27
TAE33	PETR25	ALGA26	PETR15	OMNG12	ALGA26
GASP23	PETR35	ANHB16	CMTR33	LIGHA2	VALE19
BNDP36	CSRN17	GASP23	CPLD12	LGTE16	GASP16
	PETR15	VALE19	NATU27	CXER12	VALE29
	CTEL12	NATU27	SAIP11	CMDT23	PETR15
	TAES14	TAE33	TAES14	ALGA26	LIGHA2
		ERSA17	GASP23	CMTR33	LGTE16
		CTEL12	ERSA17	CPLD12	
		CSRN17		NATU27	
		PETR15			
		BNDP36			
		PETR35			

Representatividade dos ativos mais líquidos

Volume	10,2%	21,0%	26,9%	22,1%	20,3%	20,4%
Nº negócios	35,2%	37,9%	54,2%	32,0%	37,1%	37,3%

► São selecionados os ativos que nos últimos três meses entraram na seleção de ativos mais líquidos em, pelo menos, dois meses.

Continuação da página anterior.

Características dos ativos mais líquidos

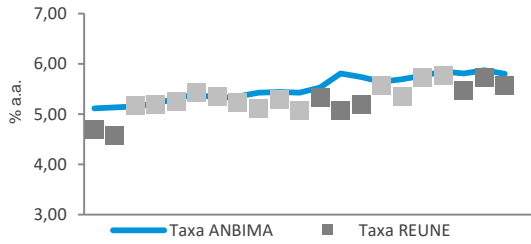
Código do ativo	Instr. CVM/ Lei 12.431	Duration ** (em anos)	Indexador	Emissão (R\$ mi)	Ramo de atividade
ALGA26	400 / Sim	4,6	IPCA + Spread	282	TI e Telecomunicações
ANHB15	400 / Sim	0,4	IPCA + Spread	450	Transporte e Logística
ANHB16	400 / Sim	1,3	IPCA + Spread	545	Transporte e Logística
ANHB18 (*)	400 / Sim	3,6	IPCA + Spread	717	Transporte e Logística
BLMN12 (*)	476 / Sim	N/D	IPCA + Spread	580	Energia Elétrica
BNDP36	400 / Não	0,9	IPCA + Spread	1.289	Empreend. e Participações
CMDT23	400 / Não	1,6	IPCA + Spread	1.096	Energia Elétrica
CMTR33	400 / Não	2,5	IPCA + Spread	670	Energia Elétrica
CPLD12	476 / Não	0,9	% do DI	500	Energia Elétrica
CSRN17	400 / Sim	3,9	IPCA + Spread	271	Energia Elétrica
CSRN27	400 / Sim	5,4	IPCA + Spread	99	Energia Elétrica
CTEL12	476 / Sim	3,7	IPCA + Spread	220	TI e Telecomunicações
CXER12	476 / Sim	4,9	IPCA + Spread	103	Energia Elétrica
ECOV12	400 / Sim	1,4	IPCA + Spread	200	Transporte e Logística
ECOV22	400 / Sim	4,4	IPCA + Spread	681	Transporte e Logística
ERSA17	476 / Sim	3,7	IPCA + Spread	250	Energia Elétrica
GASP16	476 / Sim	5,5	IPCA + Spread	400	Petróleo e Gás
GASP23	400 / Sim	0,3	IPCA + Spread	269	Petróleo e Gás
LGTE16	476 / Não	0,8	DI + Spread	100	Energia Elétrica
LIGHA2 (*)	476 / Não	0,4	DI + Spread	199	Energia Elétrica
LIGHA3	400 / Sim	3,8	IPCA + Spread	459	Energia Elétrica
NASX13 (*)	476 / Sim	4,8	IPCA + Spread	155	Saneamento
NATU27	476 / Não	2,9	DI + Spread	1.827	Indústria e Comércio
OMNG12 (*)	476 / Sim	5,1	IPCA + Spread	220	Energia Elétrica
PALF16 (*)	476 / Não	N/D	DI + Spread	660	Energia Elétrica
PETR15 (*)	476 / Sim	3,8	IPCA + Spread	301	Petróleo e Gás
PETR25	476 / Sim	5,2	IPCA + Spread	1.090	Petróleo e Gás
PETR35	476 / Sim	3,5	% do DI	3.346	Petróleo e Gás
RIGE16 (*)	476 / Não	1,0	DI + Spread	500	Energia Elétrica
SAIP11	400 / Sim	N/D	IPCA + Spread	321	Transporte e Logística
TAE33	400 / Não	4,3	IPCA + Spread	702	Energia Elétrica
TAES14	400 / Sim	5,1	IPCA + Spread	255	Energia Elétrica
TCPA31 (*)	400 / Sim	3,5	IPCA + Spread	428	Transporte e Logística
VALE19	400 / Sim	2,0	IPCA + Spread	800	Mineração

Análise de negócios - Mai/18 (Operações extragrupo)

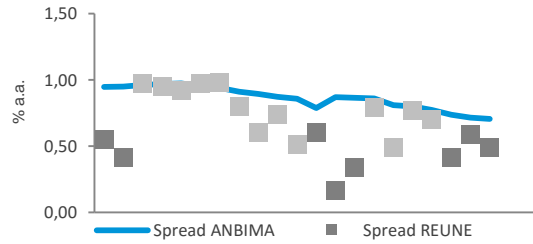
► As séries relacionadas aos dados do REUNE estão divididas em dois grupos. Os pontos mais claros correspondem aos negócios da faixa "Até 1 MM" e os demais correspondem aos dados das faixas superiores.

TCPA31 - IPCA + Spread

Análise das taxas

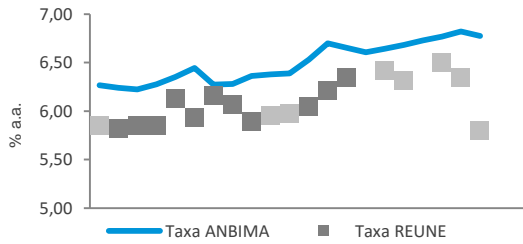


Análise dos spreads

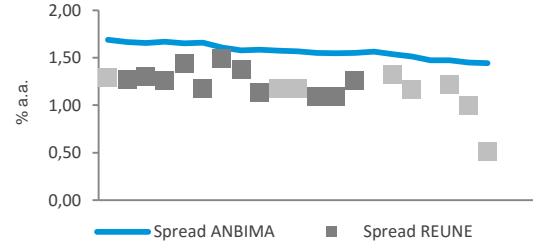


OMNG12 - IPCA + Spread

Análise das taxas

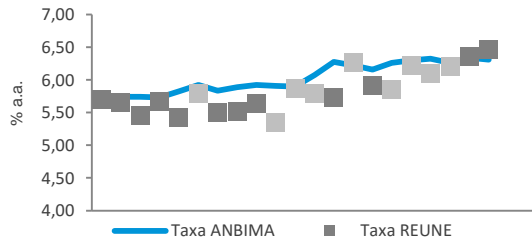


Análise dos spreads

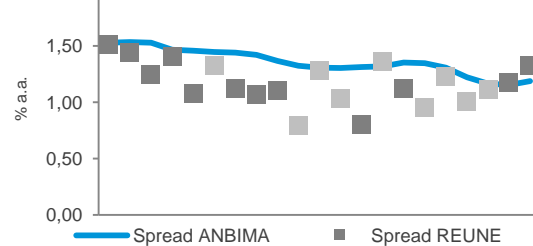


LIGHA3 - IPCA + Spread

Análise das taxas

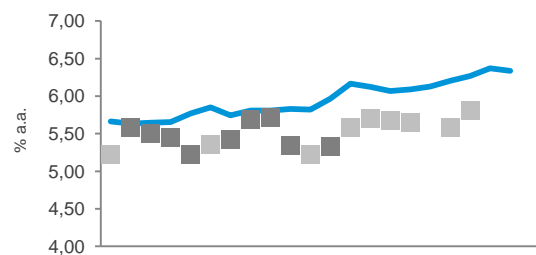


Análise dos spreads

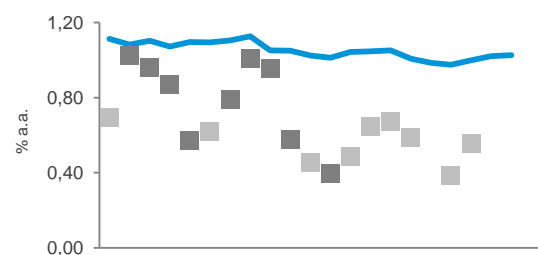


NASX13 - IPCA + Spread

Análise das taxas



Análise dos spreads



O que é o Sistema REUNE ANBIMA

O Sistema REUNE é uma plataforma de registro das negociações realizadas no mercado secundário de debêntures, antes que a liquidação seja efetuada. As instituições participantes registram, em até uma hora, suas negociações, informando dados como preço do ativo, volume e horário da negociação. Ao longo do dia, são divulgadas as faixas de preços e os volumes médios dos negócios registrados. A disponibilização das informações ocorre em quatro horários (11h, 13h, 16h e 18h).

O objetivo do Sistema REUNE ANBIMA é contribuir para a liquidez do mercado secundário de debêntures, aprimorar os mecanismos de precificação de valores mobiliários de renda fixa e, conseqüentemente, fomentar os negócios no mercado.

Glossário

Participantes: instituições que reportam seus negócios no Sistema REUNE ANBIMA; são aderentes ao Código de Negociação de Instrumentos Financeiros.

Intragrupo: negociações entre instituições que pertencem ao mesmo conglomerado financeiro.

Extragrupo: negociações entre participantes (extragrupo/mercado) e entre participantes com clientes que não fazem parte do Sistema REUNE (extragrupo/cliente).

Extragrupo/cliente: negociações de instituições participantes com fundos de investimento, fundos de pensão, pessoas físicas e pessoas jurídicas. Essa contraparte não faz reporte ao Sistema REUNE.

Extragrupo/mercado: negociações de participantes com bancos, corretoras e distribuidoras que fazem parte do Sistema REUNE ANBIMA.

Taxa indicativa ANBIMA: taxa representativa do preço justo do ativo, resultado de coleta junto à amostra de instituições atuantes no segmento.

Taxa REUNE: taxa média representativa do preço de um ativo registrado no Sistema REUNE.

Spread ANBIMA: prêmio de risco da taxa indicativa ANBIMA sobre a curva soberana (NTN-B).

Spread REUNE: prêmio de risco da taxa média dos negócios registrados sobre a curva soberana (NTN-B).

Observações: os dados deste relatório foram tratados de forma a evitar informações decorrentes de eventuais erros de registro. As debêntures de leasing não foram incluídas nas estatísticas.

Indicadores

Mercado secundário de debêntures

Relatório mensal que consolida informações sobre a liquidez de debêntures geradas pelo Sistema REUNE ANBIMA

Gerência de Preços e Índices • Sandro Baroni
Superintendência de Educação e Informações Técnicas • Ana Claudia Leoni
Superintendência Geral • José Carlos Doherty

RIO DE JANEIRO: Avenida República do Chile, 230 • 13º andar • CEP 20031-170
+ 21 3814 3800

SÃO PAULO: Av. das Nações Unidas, 8501, 21º andar • CEP 05425-070
+ 11 3471 4200

www.anbima.com.br

REUNE Registro Único
de Negócios
ANBIMA

Uma iniciativa:

ANBIMA

Presidente • Carlos Ambrósio

Vice-presidentes • Carlos André, Flavio Souza, Luiz Sorge, Miguel Ferreira, Pedro Lorenzini, Ricardo Almeida e Sérgio Cutolo

Diretores • Alenir Romanello, Carlos Salamonde, Celso Scaramuzza, Felipe Campos, Fernando Rabello, José Eduardo Laloni, Julio Capua, Luiz Chrysostomo, Luiz Fernando Figueiredo, Luiz Sorge, Richard Ziliotto, Saša Markus e Vital Menezes

Comitê Executivo • José Carlos Doherty, Ana Claudia Leoni, Francisco Vidinha, Guilherme Benaderet, Patrícia Herculano, Eliana Marino, Lina Yajima, Marcelo Billi, Soraya Alves e Thiago Baptista