

Indicadores

Mercado secundário de debêntures

Ano VIII • Nº 83 • Mai/20

REUNE Registro Único de Negócios ANBIMA

Em maio, as estatísticas de negociação do mercado secundário de debêntures apresentaram retração. Considerando o segmento extragrupo, houve redução de 39% e 12% das médias diárias de volume negociado e número de operações, respectivamente.

Volume Negociado das Operações Registradas (R\$ milhões)						
Operações	dez-19	jan-20	fev-20	mar-20	abr-20	mai-20
Intra-grupo	6.106,0	1.095,3	1.883,1	5.175,3	4.263,9	2.089,4
Extra-grupo	14.479,5	17.067,2	11.990,1	23.152,8	25.572,4	15.659,1
Cliente	11.116,5	14.094,5	10.118,7	19.782,8	21.375,6	13.192,0
Mercado	3.363,0	2.972,7	1.871,4	3.369,9	4.196,8	2.467,1
Total	20.585,6	18.162,5	13.873,2	28.328,1	29.836,3	17.748,5

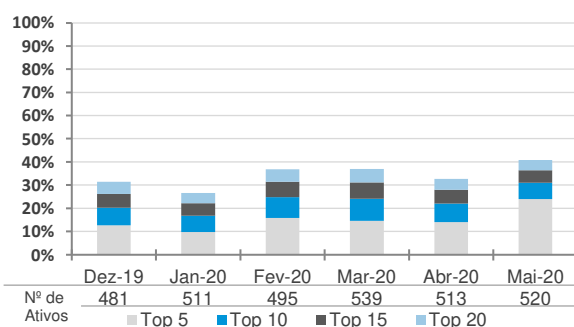
Número de Operações Registradas						
Operações	dez-19	jan-20	fev-20	mar-20	abr-20	mai-20
Intra-grupo	1.852	2.137	1.786	2.269	2.137	2.460
Extra-grupo	18.201	22.643	17.489	21.938	25.538	22.474
Cliente	16.354	20.578	15.808	20.056	22.989	19.911
Mercado	1.847	2.065	1.681	1.882	2.549	2.563
Total	20.053	24.780	19.275	24.207	27.675	24.934

Número de Séries Negociadas						
Operações (Média Diária)	dez-19	jan-20	fev-20	mar-20	abr-20	mai-20
Intra-grupo	61	61	66	59	55	64
Extra-grupo	175	173	168	161	173	179
Cliente	172	169	165	158	170	172
Mercado	48	49	49	38	54	59
Média Total*	179	177	178	165	177	187
Total de Séries	511	520	530	570	534	534

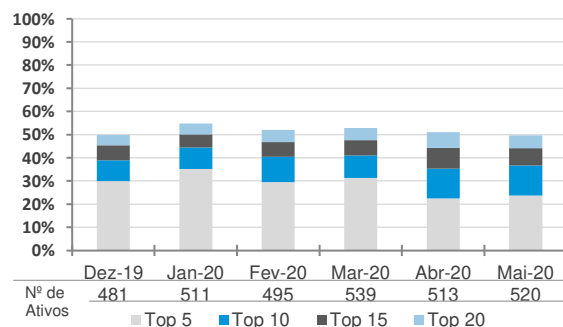
(*) Os ativos podem ser negociados em operações intra-grupo e extra-grupo simultaneamente

Concentração dos Ativos Mais Negociados (Operações extra-grupo)

Volume negociado

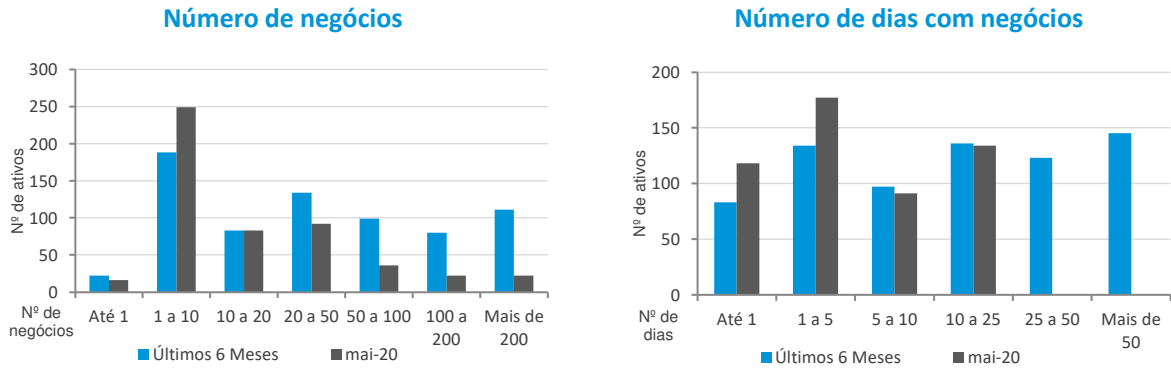


Número de operações

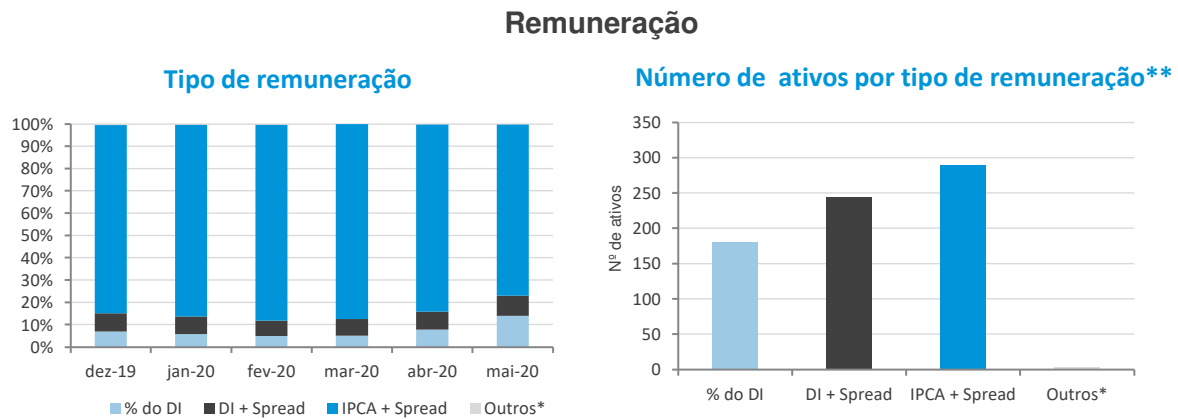


Na análise de frequência, dos 699 ativos negociados no ano, 23% atingiram a média de uma operação por dia, com sete ativos negociados em todos os dias do período. Além disso, o crescimento de 23% nas operações com séries remuneradas pelo DI fez a participação relativa desse grupo atingir o maior patamar da série histórica, 23% das operações realizadas.

Frequência de Negócios (Operações extra-grupo)



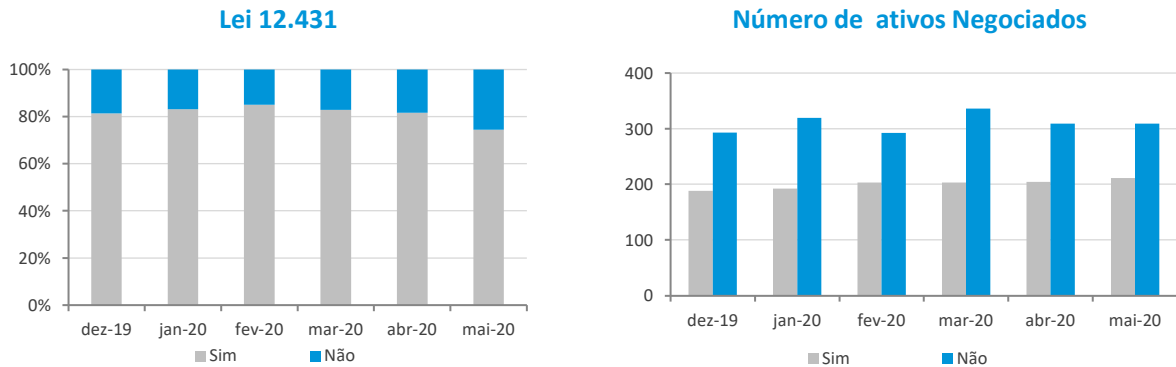
Característica das Operações - Distribuição do Número de Negócios (Operações extra-grupo)



(*) Engloba ativos prefixados, indexados ao IGP-M, DI-Futuro e TJ3 e Prefixado.

(**) Dados referentes ao período de dezembro de 2019 a maio de 2020.

Debêntures Incentivadas*

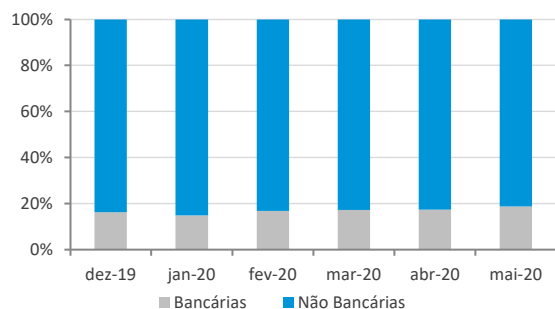


(*) Engloba ativos emitidos no âmbito da Lei 12.431.

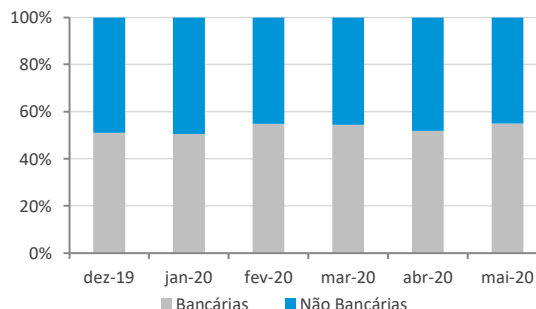
A concentração das operações entre participantes do Sistema REUNE, realizadas pelas instituições mais atuantes, aumentou e voltou a superar a marca de 50% em maio.

Perfil das Instituições Financeiras

Operações de participantes do Sistema REUNE com clientes extra-grupo



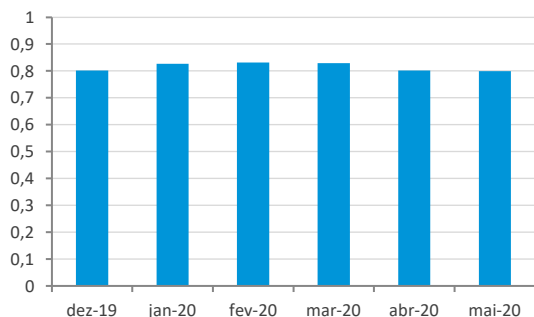
Operações entre participantes do Sistema REUNE



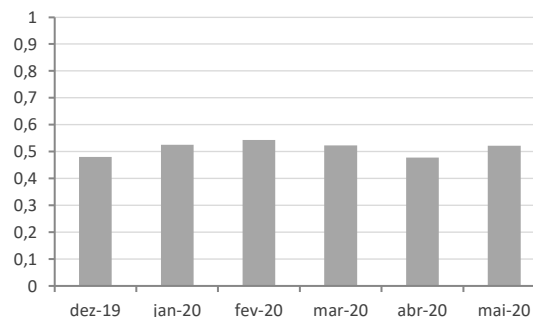
Observação: Instituições bancárias englobam bancos comerciais, bancos de investimento, bancos múltiplos e caixas. Já as não-bancárias englobam corretoras, distribuidoras e sociedades de arrendamento.

Concentração dos participantes - Cinco mais atuantes

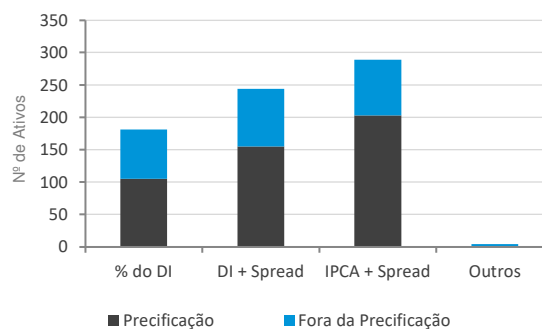
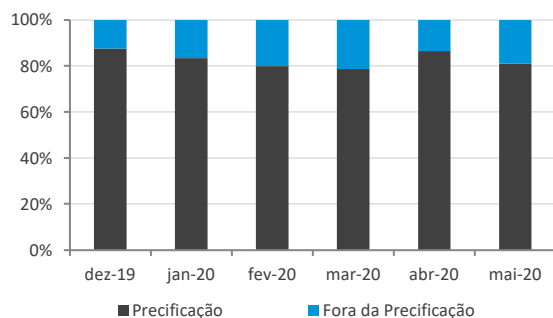
Operações de participantes do Sistema REUNE com clientes extra-grupo



Operações entre participantes do Sistema REUNE



Representatividade da Amostra de Precificação da ANBIMA



(*) Engloba ativos prefixados, indexados ao IGP-M, DI-Futuro e TJ3 e Prefixado.

Na análise de liquidez, quatro debitantes merecem destaque por participar do top 15 das três variáveis analisadas (CMGD27, ETBA12, FURN21, PETR26). Quando observamos o volume negociado e o número de operações, ENGM49, PETR26 e EGIE29 merecem destaque por superar a marca de mil negócios no mês e a NCFP13, por apresentar volume negociado superior a R\$ 2 bilhões.

Análise de Liquidez - Principais Indicadores - Mai-20

Volume (R\$ milhões)	Nº de Operações		Dias com Negócios (20 d.u.)		
NCFP13	2.110,1	ENGM49	1.245	PETR26	20
VVVT15	585,7	PETR26	1.090	LIGHA5	20
RUMOA4	541,3	EGIE29	1.080	ETBA12	20
KLBNA2	276,8	RUMOA4	977	FURN21	20
HAPV11	232,1	CBAN12	924	CMGD27	20
NTSD12	230,7	EGIE19	676	LIGHA3	20
FURN21	230,2	STEN23	626	SAIP11	20
CMGD27	220,1	LIGHA5	562	ANHB18	20
CMGD17	214,1	ETBA12	559	MGSP12	20
PETR26	208,2	FURN21	491	ECOV22	20
ERDV18	208,0	CMGD27	449	ENGM49	20
LAMEA3	197,9	LIGHA3	323	LAMEA1	20
CSMG84	161,5	SAIP11	309	NATU27	20
ETBA12	146,0	ANHB18	308	VPLT12	20
ENEV22	144,1	MGSP12	288	ELPLB4	20

Seleção dos Ativos Mais Líquidos

dez-19	jan-20	fev-20	mar-20	abr-20	mai-20
PETR27	PETR27	PETR27	CBAN12	CMGD27	RUMOA4
CMGD27	CBAN12	CBAN12	CMGD27	ELET42	PETR26
LIGHA5	PETR26	PETR26	PETR27	CBAN12	NCFP13
NEOE16	NEOE26	NEOE26	RESA14	ELPLB4	ENGM49
TAE17	TAE17	TAE17	ELET42	PETR26	FURN21
PETR26	NEOE16	NEOE16	ENTV12	EGIE29	EGIE29
ENTV12	GASP15	ENGM49	VALE19	NEOE26	CMGD27
PETR17	ETBA12	LIGHA5	NEOE26	ENEV22	ETBA12
LIGHA3	ENGM49	CMGD27	PETR26	ENTV12	EGIE19
ENEV22	LIGHA5	ENTV12	LIGHA5	ETBA12	CBAN12
ELPLB4	ENTV12	PETR35	NEOE16	EGIE39	LIGHA5
ELET42	RDVT11	GASP15	GASP15	ANHB18	NATU27
EGIE19	CMGD27	PETR17	LIGHA3	LIGHA5	ENGM49
STEN23	PETR25	VALE19	ENEV22	TCPA31	STEN23
ECOV22	ANHB18	ETBA12	PETR17	EQTR11	LAMEA1
TJET19	TJET29	PETR16	ETBA12	LIGHA3	ELPLB4
ETBA12	CSRN17	TCPA31	PETR25	PETR27	VPLT12
PETR16	PETR16	STEN23	TAE17	VALE19	ECOV22
ANHB18	LIGHA3	EGIE17	VALE29	TJET19	ANHB18
PETR35	TCPA31	ENEV22	TJET29	NEOE16	LIGHA3
RUMOA2	ECOV22	EGIE19	VALE18	ECOV22	PETR36
BLMN12	VALE18	ELET42	BLMN12	TJET29	EGIE39
NEOE26	RUMOA2	CTEE17	NCFP13	ENGM49	PETR25
CTEE17	ELET42	BLMN12	ENGM49	PETR36	KLBNA2
VALE29	LAMEA3	TJET29	EQTR11	NCFP13	TJET29
PETR25	VALE19	CSRN17	EGIE19	EGIE19	ENEV22
TCPA31	EDTE12	EGIE29	ANHB18	RUMOA2	CPGT26
ETSP12	ENEV22	TAE15	ARTR15	PETR25	HAPV11
VALE19	CTEE17	CMTR33	TAE15	BLMN12	CCRAAO
SAES12	EGIE19	ANHB18	CMTR33	CMGD17	ENTV12
GASP15	TAE15	RUMOA2	EXTZ11	TJET39	NEOE26
TJET29	VALE29	VALE18	CMGD17	PETR35	ELET42
NATU27	CUT111	LIGHA3	PETR35	PETR17	NATUCO
VALE18	CMTR33	ELPLB4	ECOV22	ETEN31	RJGT11
CBAN12	ESAM14	PETR25	TJET19	ENGM49	ERDV18
GUAR12	MGSP12	GASP14	MGSP12	CTEE17	EGVG11
CLPP13	ENGM49	NATU27	TBLE26	PETR16	ENEV22
EQTR11	EGIE29	NCFP13	RDVT26	SBSPD4	PETR35
CVROA6	SMFT24	ECOV22	PETR16	CUT111	CTEE17
ENEV22	PETR17	ELET42	ELPLB3	FURN21	CMGT23
CSMG83	EGIE17	LAMEA3	PETR15	LAMEA1	ALIG12
ERDV26	NCFP13	RUMOA3	CTEE17	ENEV22	CMGD17
LUNDA20	EGIE39	VALE29	CPGT11	LAMEA2	RESA14
ENGM49	SAIP11	MRS117	GASP14	VPLT12	VALE19
AMPLAD	BLMN12	SBSPD4	TJET34	CPGT13	VRDN12
EGIE17	SBSPD4	ETSP12	VALE48	CMGT23	TJET19
CELP15	MNRV16	VLM11	CTEE15	ELET32	PETR16
CVCB24	ELPLB4	ESAM14	MRS117	EGIE17	LAMEA3
EQTL12	SNT123	TJET34	ENGM49	RESA14	CPGT13
ELPLB3	CTEE15	ARTR15	ESUA11	NATU27	CLOR11
VPLT12	TBLE26	USM27	ELPLB4	ESUA11	CTEL12
CART22	ELPLB3	OMNG12	ESAM14	EGVG21	PALF28
TAE15	VAMO22	TBEG11	APAR16	SAIP11	CSNP12
EGIE29	LAMEA2	EGIE39	RBXR11	GASP15	CVROA6
ENGM49	SAES12	LORTA3	ERDV18	CELP15	TJET34
ERDV18	AMPLAD	SAES12	EGIE39	CMTR33	VALE19
EQTR13	MRS117	RVD14	VALE38	ARTR15	CMTR33
CEAD11	GASP14	APAR16	ECOR21	LAMEA3	MNRV16
JTEE11	CELL13	ERDV18	LAMEA2	CBROB6	BRFS41
LAMEA1	VLM11	SMFT24	VALE28	MRVEA2	TJET39
CTEL11	COCE27	TJET19	ENBR15	ENGM49	ESUA11
LAMEA2	TJET19	GUAR12	CBAN22	TAE15	AEGP13
COCE27	TJET34	KLBNA2	USM27	ALGA26	
DASACO	JTEE11		COCE27	CPL18	
CUT111	ENGM49		GASP14	EGVG21	
CEMT18	GASP24		ENGM49	ALGA28	
BRML17	PETR15		ALGA28	LIGHA6	
EGIE39	TJET39		MNRV16	LIGHB5	
KLBNA2	CSRN19		VLM11	CUT111	
ESAM14	PETR45		TJET34	CSRN19	
MRS117	MRS119		VALE18		
PALF18	AEGP13		TAE15		
ALSCAO	TAE15		PALF28		
CPGT13	ERDV18		CEB02		
TAE16	OTR11		EGIE49		
NRTB21	CBAN72		ERSA17		
IOCH18			RUMOA3		
TJET39			ALIG12		
AEGP13			SMFT24		
LORTA1			LIGHB6		
ENGM49			SNGO15		
SRT111			CPGT16		
NRTB11			PETR45		
ARTR15			MGSP12		
			CTNS15		
			ENGM49		
			JTEE11		
			CPGT15		
			MRS119		
			CTEE15		
			LIGHB5		
			AEGP13		
			ALGA15		

► Foram considerados mais líquidos os ativos que obtiveram média de R\$ 1 milhão negociado por dia, média de um negócio por

Seleção de Ativos por buffer

dez-19	jan-20	fev-20	mar-20	abr-20	mai-20
PETR27	PETR27	PETR27	CBAN12	CMGD27	PETR26
CMGD27	CBAN12	CBAN12	CMGD27	ELET42	NCFP13
LIGHA5	PETR26	PETR26	PETR27	CBAN12	ENGI49
NEOE16	NEOE26	NEOE26	ELET42	ELPLB4	FURN21
TAE17	TAE17	TAE17	ENTV12	PETR26	EGIE29
PETR26	NEOE16	NEOE16	VALE19	EGIE29	CMGD27
ENTV12	GASP15	ENGI1	NEOE26	NEOE26	ETBA12
PETR17	ETBA12	LIGHA5	PETR26	ENEV32	EGIE19
LIGHA3	ENGI1	CMGD27	LIGHA5	ENTV12	CBAN12
ENEV32	LIGHA5	ENTV12	NEOE16	ETBA12	LIGHA5
ELPLB4	ENTV12	PETR35	GASP15	EGIE39	NATU27
ELET42	CMGD27	GASP15	LIGHA3	ANHB18	ENGI1
EGIE19	PETR25	PETR17	ENEV32	LIGHA5	LAMEA1
STEN23	ANHB18	VALE19	PETR17	TCPA31	ELPLB4
ECOV22	TJET29	ETBA12	ETBA12	EQTR11	VPLT12
TJET19	CSRN17	PETR16	PETR25	LIGHA3	ECOV22
ETBA12	PETR16	TCPA31	TAE17	PETR27	ANHB18
PETR16	LIGHA3	STEN23	VALE29	VALE19	LIGHA3
ANHB18	TCPA31	EGIE17	TJET29	TJET19	PETR36
PETR35	ECOV22	ENEV32	VALE18	NEOE16	EGIE39
RUMOA2	VALE18	EGIE19	BLMN12	ECOV22	PETR25
BLMN12	RUMOA2	ELET42	NCFP13	TJET29	TJET29
NEOE26	ELET42	CTEE17	ENGI1	ENGI1	ENEV32
CTEE17	VALE19	BLMN12	EGIE19	NCFP13	ENTV12
VALE29	EDTE12	TJET29	ANHB18	EGIE19	NEOE26
PETR25	ENEV32	CSRN17	ARTR15	RUMOA2	ELET42
TCPA31	CTEE17	EGIE29	TAES15	PETR25	ERDV18
ETSP12	EGIE19	TAES15	CMTR33	BLMN12	ENEV22
VALE19	TAES15	CMTR33	PETR35	CMGD17	PETR35
SAES12	VALE29	ANHB18	ECOV22	PETR35	CTEE17
GASP15	CUTI11	RUMOA2	TJET19	PETR17	CMGT23
TJET29	ESAM14	VALE18	MGSP12	CTEE17	AUG12
VALE18	EGIE29	LIGHA3	TBLE26	PETR16	CMGD17
CLPP13	PETR17	ELPLB4	PETR16	SBSPD4	RESA14
CVRDA6	EGIE17	PETR25	ELPLB3	LAMEA2	VALE19
CSMGB3	EGIE39	GASP14	PETR15	ELET32	TJET19
EGIE17	BLMN12	NATU27	CTEE17	EGIE17	PETR16
EQTL12	ELPLB4	NCFP13	GASP14	RESA14	LAMEA3
ELPLB3	CTEE15	ECOV22	TJET34	NATU27	CPGT13
VPLT12	ELPLB3	LAMEA3	CTEE15	ESULA1	PALF28
EGIE29	LAMEA2	VALE29	MRS17	GASP15	TJET34
CEAD11	SAES12	MRS17	ENGI28	CMTR33	VALE18
JTEE11	AMPLA0	SBSPD4	ELPLB4	ARTR15	CMTR33
LAMEA1	MRS17	ETSP12	ESAM14	LAMEA3	MNRV16
LAMEA2	GASP14	VLM11	APAR16	ENGI28	TJET39
CUTI11	CELU13	ESAM14	ERDV18	USIM27	ESULA1
EGIE39	VLM11	TJET34	EGIE39	GASP14	AEGP13
KLBNA2	COCE27	ARTR15	LAMEA2	VLM11	EGVG21
MRS17	TJET19	EGIE39	TCPA31	TJET34	ALGA28
TAE16	JTEE11	SAES12	EGIE17	VALE18	LIGHB5
TJET39	ENGI10	ERDV18	CSRN17	RUMOA3	CUTI11
EDTE12	PETR15	SMFT24	EGIE29	SMFT24	EQTR11
EGIE49	TJET39	TJET19	RUMOA2	MGSP12	PETR27
GASP14	AEGP13	GUAR12	LAMEA3	CTEE15	NEOE16
PRAS11	ERDV18	KLBNA2	SBSPD4	TAE17	BLMN12
	STEN23	CUTI11	VLM11	VALE29	PETR17
	PETR35	ELPLB3	SAES12	TAES15	LAMEA2
	ETSP12	LAMEA2	SMFT24	MRS17	GASP15
	CLPP13	AMPLA0		ESAM14	ARTR15
	CVRDA6	COCE27		APAR16	ENGI28
	CSMGB3	JTEE11		ERDV18	GASP14
	EQTL12	ENGI10			MGSP12
	VPLT12	TJET39			CTEE15
	CEAD11	AEGP13			
	LAMEA1				
	KLBNA2				
	TAE16				

Representatividade dos Ativos Mais Líquidos

Volume	29,7%	29,0%	41,7%	26,3%	29,2%	39,5%
Nº Negócios	62,5%	64,8%	63,8%	64,7%	64,1%	57,1%

► São selecionados os ativos que nos últimos três meses entraram na seleção de ativos mais líquidos em, pelo menos, dois meses.

Continua na próxima página »

Continuação da página anterior.

Características dos Ativos Mais Líquidos

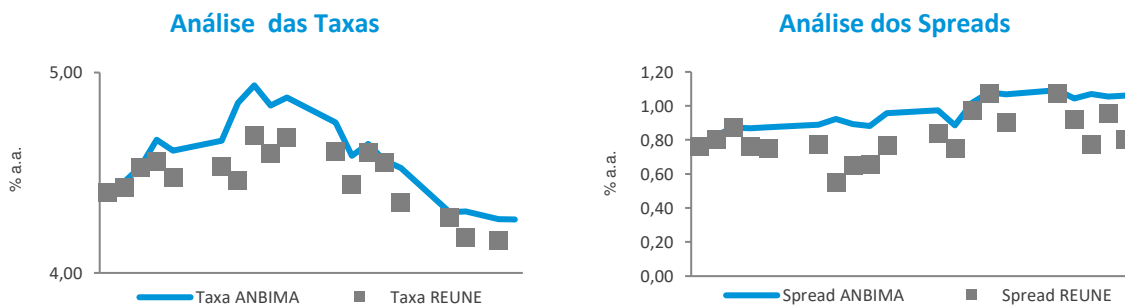
Código do Ativo	Instr. CVM/ Lei 12.431	Duration ** (em Anos)	Indexador	Emissão (R\$ Mil)	Ramo de Atividade
AEGP13 (*)	476 / Não	2,2	DI + Spread	534	Saneamento
ALGA28	476 / Não	4,5	DI + Spread	250	TI e Telecomunicações
ALKG12	476 / Sim	4,8	IPCA + Spread	77	Energia Elétrica
AMPLA0 (*)	476 / Não	3,1	% do DI	1.000	Energia Elétrica
ANHB18 (*)	400 / Sim	2,0	IPCA + Spread	717	Transporte e Logística
APAR16	476 / Sim	0,9	IPCA + Spread	250	Energia Elétrica
ARTR15 (*)	400 / Não	1,8	DI + Spread	1.454	Transporte e Logística
BLMN12	476 / Sim	5,5	IPCA + Spread	580	Energia Elétrica
CBAN12	400 / Sim	N/D	IPCA + Spread	859	Transporte e Logística
CEAD11	476 / Sim	4,9	IPCA + Spread	158	Energia Elétrica
CELU13 (*)	476 / Não	3,4	DI + Spread	505	Papel e Celulose
CLPP13	400 / Sim	1,5	IPCA + Spread	199	Energia Elétrica
CMDD23	400 / Não	0,7	IPCA + Spread	1.096	Energia Elétrica
CMGD17 (*)	476 / Não	1,9	DI + Spread	2.160	Energia Elétrica
CMGD27	476 / Sim	4,9	IPCA + Spread	1.500	Energia Elétrica
CMTR33	400 / Não	1,2	IPCA + Spread	670	Energia Elétrica
COCE27	476 / Sim	3,5	IPCA + Spread	300	Energia Elétrica
CPGT13	476 / Não	1,3	% do DI	1.000	Energia Elétrica
CSMG83 (*)	476 / Não	2,2	% do DI	540	Saneamento
CSRN17	400 / Sim	2,3	IPCA + Spread	271	Energia Elétrica
CTEE15	400 / Sim	3,4	IPCA + Spread	300	Energia Elétrica
CTEE17	400 / Sim	4,4	IPCA + Spread	621	Energia Elétrica
CUTI11	476 / Sim	5,4	IPCA + Spread	360	Energia Elétrica
CVRDA6	400 / Não	N/D	IGPM + Spread	4	Mineração
ECOV22	400 / Sim	2,7	IPCA + Spread	681	Transporte e Logística
EDTE12 (*)	476 / Sim	5,8	IPCA + Spread	315	Energia Elétrica
EGIE17	400 / Sim	4,0	IPCA + Spread	515	Empreend. Participações
EGIE19	400 / Sim	5,0	IPCA + Spread	576	Empreend. Participações
EGIE29	400 / Sim	6,9	IPCA + Spread	540	Empreend. Participações
EGIE39	400 / Sim	5,0	IPCA + Spread	379	Empreend. Participações
EGIE49	400 / Sim	6,9	IPCA + Spread	105	Empreend. Participações
EGVG21	476 / Sim	4,3	IPCA + Spread	281	Energia Elétrica
ELET32 (*)	476 / Não	5,0	DI + Spread	1.000	Energia Elétrica
ELET42	476 / Sim	6,6	IPCA + Spread	700	Energia Elétrica
ELPLB3 (*)	476 / Não	2,6	% do DI	1.396	Energia Elétrica
ELPLB4	476 / Sim	5,3	IPCA + Spread	800	Energia Elétrica
ENEV22 (*)	476 / Não	4,9	DI + Spread	750	Empreend. Participações
ENEV32	476 / Sim	6,6	IPCA + Spread	500	Empreend. Participações
ENGI10 (*)	476 / Não	0,5	DI + Spread	700	Energia Elétrica
ENGI28	400 / Sim	3,5	IPCA + Spread	177	Energia Elétrica
ENGI49	400 / Não	1,3	% do DI	755	Energia Elétrica
ENGLA1	476 / Sim	5,2	IPCA + Spread	500	Energia Elétrica
ENTV12 (*)	476 / Sim	6,5	IPCA + Spread	1.000	Transporte e Logística
EQTL12 (*)	476 / Não	N/D	DI + Spread	696	Energia Elétrica
EQTR11 (*)	476 / Sim	9,5	IPCA + Spread	102	Energia Elétrica
ERDV18	476 / Não	3,5	DI + Spread	834	Transporte e Logística
ESAM14	476 / Sim	5,0	IPCA + Spread	340	Energia Elétrica
ESULA1	476 / Sim	3,9	IPCA + Spread	155	Energia Elétrica
ETBA12 (*)	476 / Sim	6,1	IPCA + Spread	715	Energia Elétrica
ETSP12	476 / Sim	N/D	IPCA + Spread	130	Energia Elétrica
FURN21	476 / Sim	6,6	IPCA + Spread	800	Energia Elétrica
GASP14	400 / Sim	0,5	IPCA + Spread	270	Petróleo e Gás
GASP15	400 / Sim	3,2	IPCA + Spread	675	Petróleo e Gás
GUAR12 (*)	476 / Não	1,5	% do DI	600	Têxtil e Calçados
JTEE11 (*)	476 / Sim	6,3	IPCA + Spread	224	Energia Elétrica
KLBN2	476 / Não	6,0	% do DI	1.000	Papel e Celulose
LAMEA1 (*)	476 / Não	1,3	% do DI	1.263	Comércio Atac. e Varejista
LAMEA2 (*)	476 / Não	2,7	% do DI	1.000	Comércio Atac. e Varejista
LAMEA3 (*)	476 / Não	4,7	% do DI	1.000	Comércio Atac. e Varejista
LIGHA3	400 / Sim	2,2	IPCA + Spread	459	Energia Elétrica
LIGHA5	400 / Sim	4,2	IPCA + Spread	540	Energia Elétrica
LIGHB5	400 / Não	1,8	DI + Spread	160	Energia Elétrica
MGSP12	476 / Sim	N/D	IPCA + Spread	800	Energia Elétrica
MNRV16 (*)	476 / Não	1,9	DI + Spread	400	Alimentos e Bebidas
MRS17	400 / Sim	1,2	IPCA + Spread	336	Transporte e Logística
NATU27	476 / Não	1,3	DI + Spread	1.827	Indústria e Comércio
NCFP13	476 / Não	0,6	% do DI	5.600	Empreend. Participações
NEOE16	400 / Sim	6,7	IPCA + Spread	803	Energia Elétrica
NEOE26	400 / Sim	6,5	IPCA + Spread	492	Energia Elétrica
PALF28	400 / Sim	3,5	IPCA + Spread	356	Energia Elétrica
PETR15 (*)	476 / Sim	2,1	IPCA + Spread	301	Petróleo e Gás
PETR16 (*)	400 / Sim	5,0	IPCA + Spread	898	Petróleo e Gás
PETR17 (*)	400 / Sim	7,9	IPCA + Spread	1.529	Petróleo e Gás
PETR25 (*)	476 / Sim	3,8	IPCA + Spread	1.090	Petróleo e Gás
PETR26 (*)	400 / Sim	7,2	IPCA + Spread	1.694	Petróleo e Gás
PETR27 (*)	400 / Sim	10,8	IPCA + Spread	1.479	Petróleo e Gás
PETR35	476 / Não	2,1	% do DI	3.346	Petróleo e Gás
PETR36 (*)	400 / Não	4,5	% do DI	1.008	Petróleo e Gás
PRAS11 (*)	476 / Sim	6,7	IPCA + Spread	220	Energia Elétrica
RESA14	476 / Sim	7,3	IPCA + Spread	900	Energia Elétrica
RUMOA2	400 / Sim	6,5	IPCA + Spread	600	Transporte e Logística
RUMOA3	400 / Sim	7,1	IPCA + Spread	907	Transporte e Logística
SAES12	476 / Sim	N/D	IPCA + Spread	420	Energia Elétrica
SBSPD4	400 / Sim	7,0	IPCA + Spread	300	Saneamento
SMFT24 (*)	476 / Não	4,5	DI + Spread	666	Outros Serviços
STEN23	400 / Sim	2,7	IPCA + Spread	500	Energia Elétrica
TAE16 (*)	476 / Não	5,1	% do DI	850	Energia Elétrica
TAE17	400 / Sim	N/D	IPCA + Spread	509	Energia Elétrica
TAE15	400 / Sim	4,0	IPCA + Spread	526	Energia Elétrica
TBLE26 (*)	476 / Sim	4,3	IPCA + Spread	353	Empreend. Participações
TCFA31 (*)	400 / Sim	1,9	IPCA + Spread	428	Transporte e Logística
TIET19 (*)	476 / Não	5,2	DI + Spread	1.380	Energia Elétrica
TIET29 (*)	476 / Sim	6,5	IPCA + Spread	641	Energia Elétrica
TIET34	400 / Sim	0,5	IPCA + Spread	302	Energia Elétrica
TIET39 (*)	476 / Sim	6,6	IPCA + Spread	179	Energia Elétrica
USIM27 (*)	476 / Não	4,1	DI + Spread	1.300	Metalurgia e Siderurgia
VALE18	400 / Sim	0,6	IPCA + Spread	600	Mineração
VALE19	400 / Sim	0,2	IPCA + Spread	800	Mineração
VALE29	400 / Sim	2,0	IPCA + Spread	550	Mineração
VLM11	476 / Sim	0,0	IPCA + Spread	232	Transporte e Logística
VPLT12	476 / Sim	3,6	IPCA + Spread	400	Transporte e Logística

(*) Os ativos possuem classificação de call. (**) Posição de 29 de maio de 2020

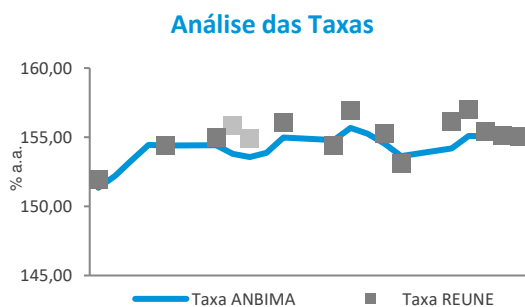
Análise de Negócios - Mai/20
(Operações extra-grupo)

► As séries relacionadas aos dados do REUNE estão divididos em dois grupos. Os pontos mais claros correspondem aos negócios da faixa "Até 1 MM" e os demais correspondem aos dados das faixas superiores.

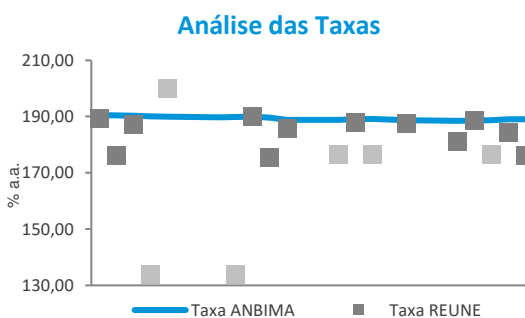
PETR26 - IPCA + Spread



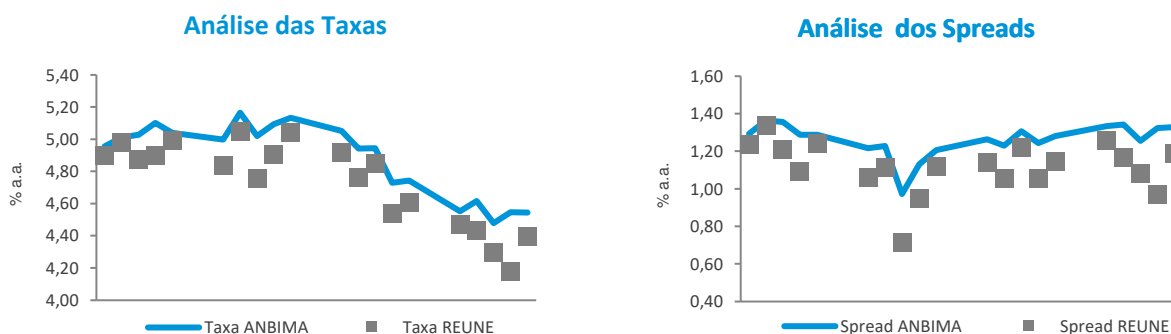
NCFP13 - % do DI



ENGI49 - % do DI



FURN21- IPCA + Spread



O que é o Sistema REUNE ANBIMA

O Sistema REUNE é uma plataforma de registro das negociações realizadas no mercado secundário de debêntures, antes que a liquidação seja efetuada. As instituições participantes registram, em até uma hora, suas negociações, informando dados como preço do ativo, volume e horário da negociação. Ao longo do dia, são divulgadas as faixas de preços e os volumes médios dos negócios registrados. A disponibilização das informações ocorre em quatro horários (11h, 13h, 16h e 18h).

O objetivo do Sistema REUNE ANBIMA é contribuir com a liquidez do mercado secundário de debêntures, aprimorar os mecanismos de precificação de valores mobiliários de renda fixa e, conseqüentemente, fomentar os negócios no mercado.

Glossário

Participantes: instituições que reportam seus negócios no Sistema REUNE ANBIMA; são aderentes ao Código de Negociação de Instrumentos Financeiros

Intra-grupo: negociações entre instituições que pertencem ao mesmo conglomerado financeiro

Extra-grupo: negociações entre participantes (extra-grupo/mercado) e entre participantes com clientes que não fazem parte do Sistema REUNE (extra-grupo/cliente)

Extra-grupo/Cliente: negociações de instituições participantes com fundos de investimento, fundos de pensão, pessoas físicas e pessoas jurídicas. Essa contraparte não faz reporte ao Sistema REUNE

Extra-grupo/Mercado: negociações de participantes com bancos, corretoras e distribuidoras que fazem parte do Sistema REUNE ANBIMA

Taxa indicativa ANBIMA: taxa representativa do preço justo do ativo, resultado de coleta junto à amostra de instituições atuantes no segmento

Taxa REUNE: taxa média representativa do preço de um ativo registrado no Sistema REUNE

Spread ANBIMA: prêmio de risco da taxa indicativa ANBIMA sobre a curva soberana (NTN-B)

Spread REUNE: prêmio de risco da taxa média dos negócios registrados sobre a curva soberana (NTN-B)

Observações: Os dados deste relatório foram tratados de forma a evitar informações decorrentes de eventuais erros de registro. As debêntures de leasing não foram incluídas nas estatísticas.

Indicadores

Mercado secundário de debêntures

Relatório mensal que consolida informações sobre a liquidez de debêntures geradas pelo Sistema REUNE ANBIMA

Gerência de Preços e Índices • Hilton Notini
Superintendência de Educação e Informações Técnicas • Ana Claudia Leoni
Superintendência Geral • José Carlos Doherty

RIO DE JANEIRO: Praia de Botafogo, 501 - 704, Bloco II, Botafogo,
Rio de Janeiro, RJ - CEP: 22250-042
+ 21 2104 9300

SÃO PAULO: Av. das Nações Unidas, 8501 21º andar • CEP 05425-070
+ 11 3471 4200

REUNE Registro Único
de Negócios
ANBIMA

Uma iniciativa:

ANBIMA

Presidente • Carlos Ambrósio

Vice-presidentes • Carlos André, Carlos Constantini, Gilberto Duarte, José Eduardo Laloni, Luiz Sorge, Pedro Lorenzini, Renato Ejnisman e Sergio Cutolo

Diretores • Adriano Koelle, Alcindo Canto, Carlos Takahashi, Eduardo Azevedo, Fernando Rabello, Gabriel Leal, Jan Karsten, Luiz Chrysostomo, Luiz Fernando Figueiredo, Lywal Salles Filho, Pedro Juliano, Pedro Rudge e Teodoro Lima

Comitê Executivo • Zeca Doherty, Ana Leoni, Francisco Vidinha, Guilherme Benaderet, Patrícia Herculano, Eliana Marino, Lina Yajima, Marcelo Billi, Soraya Alves e Thiago Baptista